

ZİRAAT PORTFÖY ALTIN KATILIM FONU

**1 OCAK - 31 ARALIK 2022 DÖNEMİNE AİT
PERFORMANS SUNUM RAPORU VE
YATIRIM PERFORMANSI KONUSUNDA KAMUYA
AÇIKLANAN BİLGİLERE İLİŞKİN RAPOR**



ZİRAAT PORTFÖY ALTIN KATILIM FONU

YATIRIM PERFORMANSI KONUSUNDA KAMUYA AÇIKLANAN BİLGİLERE İLİŞKİN RAPOR

Ziraat Portföy Altın Katılım Fonu'nun ("Fon") 1 Ocak - 31 Aralık 2022 dönemine ait ekteki performans sunum raporunu Sermaye Piyasası Kurulu ("SPK")'nun VII - 128.5 sayılı Bireysel Portföylerin ve Kolektif Yatırım Kuruluşlarının Performans Sunumuna, Performansa Dayalı Ücretlendirilmesine ve Kolektif Yatırım Kuruluşlarını Notlandırma ve Sıralama Faaliyetlerine İlişkin Esaslar Hakkında Tebliğ'inde ("Tebliğ") yer alan performans sunum standartlarına ilişkin düzenlemeleri çerçevesinde incelemiş bulunuyoruz.

İncelememiz sadece yukarıda belirtilen döneme ait performans sunumunu kapsamaktadır. Bunun dışında kalan dönemler için inceleme yapılmamış ve görüş oluşturulmamıştır.

Görüşümüze göre 1 Ocak - 31 Aralık 2022 dönemine ait performans sunum raporu Fon'un performansını Tebliğ'de belirtilen performans sunum standartlarına ilişkin düzenlemelere uygun olarak doğru bir biçimde yansıtmaktadır.

Diğer Husus

Fon'un 31 Aralık 2022 tarihi itibarıyla kamuya açıklanmak üzere ayrıca hazırlanacak yıllık finansal tabloları üzerindeki bağımsız denetim çalışmalarımız henüz tamamlanmamış olup; söz konusu finansal tablolara ilişkin bağımsız denetim çalışmalarımızın tamamlanmasını müteakiben finansal tablolara ilişkin bağımsız denetçi raporumuz ayrıca tanzim edilecektir.

PwC Bağımsız Denetim ve
Serbest Muhasebeci Mali Müşavirlik A.Ş.

Didem Demer Kaya, SMMM
Sorumlu Denetçi

İstanbul, 26 Ocak 2023

ZİRAAT PORTFÖY YÖNETİMİ A.Ş. TARAFINDAN KURULAN VE YÖNETİLEN ZİRAAT PORTFÖY ALTIN KATILIM FONU

1 OCAK - 31 ARALIK 2022 DÖNEMİNE AİT PERFORMANS SUNUM RAPORU

(Tutarlar aksi belirtilmedikçe Türk Lirası ("TL") olarak ifade edilmiştir.)

A. TANITICI BİLGİLER

PORTFÖYE BAKIŞ Halka arz tarihi : 02/08/2010		YATIRIM VE YÖNETİME İLİŞKİN BİLGİLER	
31 Aralık 2022 tarihi itibarıyla		Fonun Yatırım Amacı	Portföy Yöneticileri
		Ziraat Portföy Altın Katılım Fonu ("Fon")'nun yatırım amacı, Altın fiyatlarına paralel bir getiri sağlamaktır.	G. Yaman Akgün, Kenan Turan, F.Tinemis Sarıhan, Kerem Yerebasmaz, F.Özgül Avşar Mumcuoğlu, Zühal Bayar, Serkan Şevik, Özkan Balcı, Ayşe Seher Aydın, Muhammed Tiryaki, S.Ozan Doğan, Oğuz Zıddıoğlu
			En Az Alınabilir Pay Adedi: 500 Adet
Fon Toplam Değeri (*)	1.496.855.004	Yatırım Stratejisi	
Birim Pay Değeri	0,148399	Fon toplam değerinin en az %80'i devamlı olarak altına ve altına dayalı para ve sermaye piyasası araçlarına, en fazla % 20'si ise kira sertifikaları, katılma hesapları, BIST Katılım 100 Endeksi'nde yer alan ortaklık payları ile Danışma Kurulunun icazet verdiği ortaklık payları ve diğer kıymetli madenlere yatırılır.	
Yatırımcı Sayısı	14.837	Faizsiz yabancı yatırım araçları fon portföyüne dâhil edilebilir. Ancak, fon portföyüne dâhil edilen yabancı para ve sermaye piyasası araçları fon toplam değerinin %80'i ve fazlası olamaz.	
Tedavül Oranı %	18,34	Yatırım Riskleri	
Portföy Dağılımı %		Yatırımcılar fona yatırım yapmadan önce fon ile ilgili temel yatırım risklerini değerlendirmelidir. Fon'un maruz kalabileceği riskler: piyasa riski, karşı taraf riski, likidite riski, kaldıraç yaratan işlem riski, itibar riski, ülke riski, etik risk, baz riski, teminat riski, kıymetli madenlere ilişkin fiyat riski, operasyonel risk, korelasyon riski, yoğunlaşma riski ve yasal risk olup bu risklere ilişkin detaylı açıklamalar fon izahnamesinin III. bölümünde yer almaktadır. Fon'un yatırım stratejisi ile yatırım yapılan varlıkların yapısına ve risk düzeyine uygun bir risk yönetim sistemi oluşturulmuştur.	
- Altın ve Altına Dayalı Para ve Sermaye Piyasası Araçları	89,69		
- Altın BYF Katılma Payları	9,59		
- Özel Sektör Kira Sertifikaları	0,33		
- GSYF Katılma Payları	0,39		
Payların Sektörel Dağılımı			
Bulunmamaktadır.			

(*) 31 Aralık 2022 ve 1 Ocak 2023 tarihlerinin tatil günü olması sebebi ile 31 Aralık 2022 sonu ile hazırlanan performans raporlarında 2 Ocak 2023 tarihinde geçerli olan 30 Aralık 2022 tarihi ile oluşturulan Fon Portföy Değeri ve Net Varlık Değeri tablolarındaki değerler kullanılmıştır.

ZİRAAT PORTFÖY YÖNETİMİ A.Ş. TARAFINDAN KURULAN VE YÖNETİLEN ZİRAAT PORTFÖY ALTIN KATILIM FONU

1 OCAK - 31 ARALIK 2022 DÖNEMİNE AİT PERFORMANS SUNUM RAPORU

(Tutarlar aksi belirtilmedikçe Türk Lirası ("TL") olarak ifade edilmiştir.)

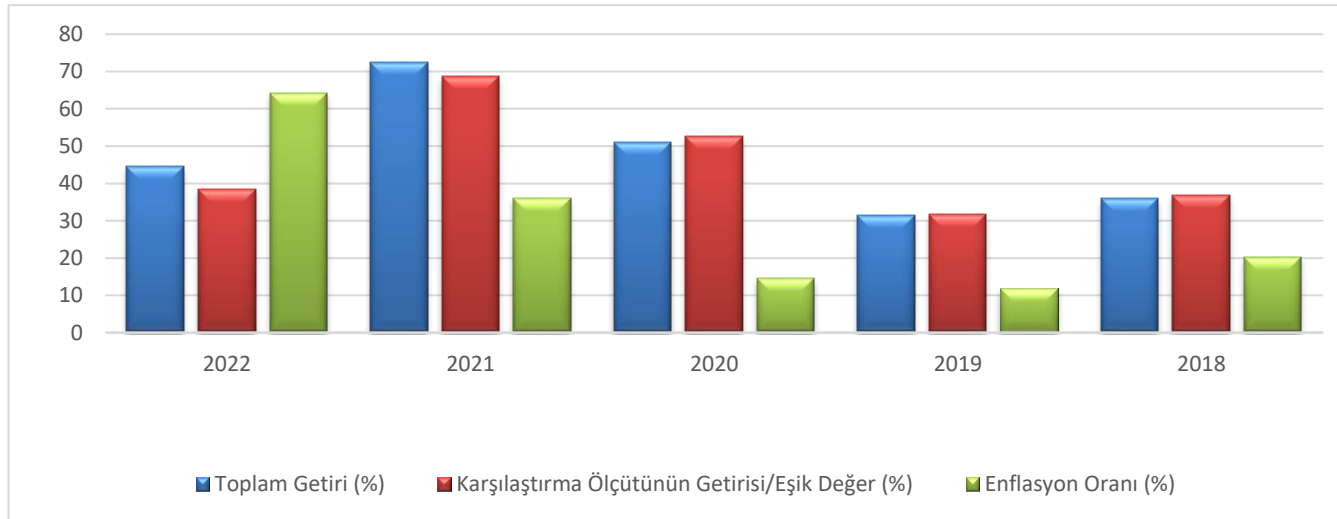
B. PERFORMANS BİLGİSİ

Yıllar	Toplam Getiri (%)	Karşılaştırma Ölçütünün Getirisi (%)	Enflasyon Oranı (%)	Portföyün Zaman İçinde Standart Sapması (%)	Karşılaştırma Ölçütünün Standart Sapması (%)	Bilgi Rasyosu	Sunuma Dahil Dönem Sonu Portföyün Net Aktif Değeri
2022	44,50	38,49	64,27	0,97	0,93	0,05	1.496.855.004
2021	72,33	68,69	36,08	2,34	2,23	0,04	693.767.770
2020	50,90	52,55	14,60	1,16	1,16	(0,02)	519.202.277
2019	31,31	31,57	11,84	0,98	0,92	(0,001)	129.528.402
2018	35,92	36,95	20,30	1,76	1,69	(0,01)	27.407.931

(*) Enflasyon oranı: Ocak-Aralık dönemleri için gerçekleşen TÜFE baz alınmıştır.

(**) Portföyün ve karşılaştırma ölçütünün standart sapması rapor dönemindeki günlük getiriler üzerinden hesaplanmıştır.

GEÇMİŞ GETİRİLER GELECEK DÖNEM PERFORMANSI İÇİN BİR GÖSTERGE SAYILMAZ.



İlişikteki dipnotlar bu performans bilgisi tablosunun ayrılmaz bir parçasıdır.

ZİRAAT PORTFÖY YÖNETİMİ A.Ş. TARAFINDAN KURULAN VE YÖNETİLEN ZİRAAT PORTFÖY ALTIN KATILIM FONU

1 OCAK - 31 ARALIK 2022 DÖNEMİNE AİT PERFORMANS SUNUM RAPORU

(Tutarlar aksi belirtilmedikçe Türk Lirası (“TL”) olarak ifade edilmiştir.)

C. DİPNOTLAR

1. 2002 yılında kurulan Ziraat Portföy Yönetimi A.Ş.’nin ortaklık yapısı; %74,90 T.C. Ziraat Bankası A.Ş., %24,90 Ziraat Yatırım Menkul Değerler A.Ş., %0,10 Halk Yatırım Menkul Değerler A.Ş. ve %0,10 diğer Kişi/Kurumlardan oluşmaktadır. Ziraat Portföy Yönetimi’nin kuruluş temel amacı, sermaye piyasası araçlarından oluşan portföyleri yönetmektir.

31 Aralık 2022 tarihi itibarıyla 49 adet Emeklilik Yatırım Fonu, 70 adet kurucusu olduğu Yatırım Fonu, 11 adet kurucusu olduğu Borsa Yatırım Fonu, 3 adet kurucusu olduğu Gayrimenkul Yatırım Fonu, 1 adet kurucusu olduğu Girişim Sermayesi Yatırım Fonu ve ayrıca bireysel yatırımcı portföyleri yönetilmektedir. Toplam yönetilen portföy büyüklüğü 31 Aralık 2022 tarihi itibarıyla; 188,6 milyar TL yatırım fonları ve 164,8 milyar TL bireysel portföy olmak üzere 353,4 milyar TL’dir.

Fon, 3 Ocak 2022 tarihinden itibaren karşılaştırma ölçütünü %90 BIST-KYD Altın Fiyat Ağırlıklı Ortalama Endeksi + % 10 BIST-KYD 1 Aylık Kar Payı TL Endeksi’nden oluşan portföyün getirisi olarak belirlemiştir. (10 Eylül 2015-31 Aralık 2021 için belirlenmiş eski karşılaştırma ölçütü %95 KYD Altın Fiyat Endeksi-Ağırlıklı Ort., %5 KYD 1 Aylık Kar Payı Endeksi-TL’den oluşan portföyün getirisidir).

Yatırım araçlarının ilgili dönem getirilerinin, Fon’un yatırım stratejisi dahilinde hedeflenen portföy oranlarıyla ağırlıklandırılması sonucu “karşılaştırma ölçütü getirisi” hesaplanmaktadır.

Toplam getiri; Fon’un ilgili dönemdeki birim pay değerindeki yüzdesel değişimi, yani Fon’un portföy getirisini ifade etmektedir.

Nispi getiri ise; performans dönemi sonu itibarıyla hesaplanan portföy getiri oranının karşılaştırma ölçütünün getiri oranı ile karşılaştırılması sonucu elde edilecek pozitif yada negatif yüzdesel değerdir. Portföyün gerçekleşen getiri tutarı, karşılaştırma ölçütünün getiri oranı ile karşılaştırılmakta ve aradaki fark nispi getiri tutarı olarak ifade edilmektedir. İlgili getiri oranı hesaplamasında kullanılan finansal veriler SPK’nın 30 Aralık 2013 tarih ve 28867 (mükerrer) sayılı Resmi Gazete’de yayımlanan Seri II-14.2 No’lu “Yatırım Fonlarının Finansal Raporlama Esaslarına İlişkin Tebliğ”inin 9. maddesinde belirtilen portföy değerlendirme ilkeleri esas alınarak hazırlanmıştır.

Yukarıdaki tanımlamalar baz alınarak yapılan hesaplamalar sonucunda, nispi getiri oranları aşağıdaki gibidir:

	2022	2021	2020	2019	2018
Nispi Getiri	6,01	3,64	(1,65)	(0,26)	(1,03)

2. Fon portföyünün karşılaşılabileceği risklere, yatırım stratejisi ve yatırım amacına “Tanıtıcı Bilgiler” başlığında yer verilmiştir.
3. Fon portföyünün 31 Aralık 2022 tarihi itibarıyla sona eren performans döneminde net toplam getirisi % 44,50 olarak gerçekleşmiştir.

ZİRAAT PORTFÖY YÖNETİMİ A.Ş. TARAFINDAN KURULAN VE YÖNETİLEN ZİRAAT PORTFÖY ALTIN KATILIM FONU

1 OCAK - 31 ARALIK 2022 DÖNEMİNE AİT PERFORMANS SUNUM RAPORU

(Tutarlar aksi belirtilmedikçe Türk Lirası ("TL") olarak ifade edilmiştir.)

C. DİPNOTLAR (Devamı)

Performans sunum dönemine ait brüt getiri hesabı aşağıda sunulmaktadır:

Net Basit Getiri	% 44,50
Gerçekleşen Fon Toplam Giderleri Oranı (*)	% 1,10
Azami Toplam Gider Oranı (Dönemsel)	% 2,19
Kurucu Tarafından Karşılanan Giderlerin Oranı	% 0,00
Net Gider Oranı	% 1,10
Brüt Getiri	% 45,60

(*) Kurucu tarafından karşılananlar da dahil tüm fon giderlerinin ortalama net varlık değerine oranını ifade etmektedir (bkz. Dipnot C.4).

4. Yönetim ücretleri, vergi, saklama ücretleri ve diğer faaliyet giderlerinin günlük brüt portföy değerine oranının ağırlıklı ortalaması aşağıdaki gibidir:

1 Ocak - 31 Aralık 2022 döneminde:	Tutar (TL)	Dönem İçi Ortalama Fon Toplam Değerine Oranı (%)
Fon yönetim ücreti	10.272.006	1,00
Saklama ücreti	461.140	0,05
İhraç İzni Giderleri	225.709	0,02
Bağımsız denetim ücreti	6.271	0,00
Hisse Senedi Komisyonu	3.978	0,00
Kira Sertifikaları komisyonu	18.471	0,00
Vergiler ve diğer harcamalar	1.919	0,00
Noter ücretleri	155	0,00
Diğer	268.692	0,03
Toplam	11.258.341	1,10
Dönem içi ortalama Fon toplam değeri (TL)	1.023.362.966	

5. Fon; performans sunum döneminde yatırım stratejisi değişikliği yapmamıştır.
6. Yatırım fonları kurumlar vergisi ve stopajdan muaftır.
7. Portföy grubu: Geçerli değildir.
8. Portföy sayısı: Geçerli değildir.
9. Portföy yönetiminde kullanılan kredi bulunmamaktadır.
10. Toplam gider oranının aşılması sebebiyle yapılan iade bulunmamaktadır.

ZİRAAT PORTFÖY YÖNETİMİ A.Ş. TARAFINDAN KURULAN VE YÖNETİLEN ZİRAAT PORTFÖY ALTIN KATILIM FONU

1 OCAK - 31 ARALIK 2022 DÖNEMİNE AİT PERFORMANS SUNUM RAPORU

(Tutarlar aksi belirtilmedikçe Türk Lirası (“TL”) olarak ifade edilmiştir.)

D. İLAVE BİLGİLER VE AÇIKLAMALAR

- 1 Ocak - 31 Aralık 2022 dönemi için hesaplanan bilgi rasyosu 0,05 olarak gerçekleşmiştir (1 Ocak - 31 Aralık 2021: 0,04). Riske göre düzeltilmiş getirinin hesaplanmasında “Bilgi Rasyosu” (Information Ratio) kullanılmıştır. Bilgi rasyosu, fonun günlük getiri oranı ile karşılaştırma ölçütünün günlük getiri oranı/eşik değer farklarının performans dönemi boyunca ortalamasının, fonun günlük getiri oranı ile karşılaştırma ölçütünün günlük getiri oranı/eşik değer farklarının performans dönemi boyunca standart sapmasına oranı olarak hesaplanmaktadır. Pozitif ve istikrarlı bilgi rasyosu hedeflenir.
- Fon, 1 Ocak - 31 Aralık 2022 dönemine ait performans sunum raporunu Sermaye Piyasası Kurulu’nun VII-128.5 sayılı Bireysel Portföylerin ve Kolektif Yatırım Kuruluşlarının Performans Sunumuna, Performansa Dayalı Ücretlendirilmesine ve Kolektif Yatırım Kuruluşlarını Notlandırma ve Sıralama Faaliyetlerine İlişkin Esaslar Hakkında Tebliğ’inde yer alan performans sunum standartlarına ilişkin düzenlemeleri çerçevesinde hazırlamıştır.
- Ziraat Portföy Yönetimi A.Ş. Katılım Şemsiye Fonu’na bağlı olarak kurulmuştur. Vakıf PYS ve Halk PYS’nin Ziraat PYS bünyesinde birleşmesi sonrası benzer türdeki fonlar 08.04.2019 tarihi itibarıyla aşağıdaki şekilde birleştirilmiştir;

Fon’un Birleşme Öncesi Unvanı	Bünyesinde Birleşilecek Fonun Unvanı
Vakıf Portföy Altın Katılım Fonu	Ziraat Portföy Altın Katılım Fonu
Halk Portföy Altın Katılım Fonu	

- Fon’a portföy saklayıcılığı hizmeti Türkiye Cumhuriyeti Ziraat Bankası Anonim Şirketi tarafından verilmektedir.

.....