

2025 TSRS UYUMLU SÜRDÜRÜLEBİLİRLİK RAPORU

TAB



İÇİNDEKİLER

03 TSRS Kapsamında Sınırlı Güvence Raporu

05 Rapor Hakkında

08 Raporlamada Kullanılan Muafiyetler

09 TAB Gıda Hakkında

10 İş Faaliyeti ve Değer Zinciri

13 Yönetişim

14 Sürdürülebilirlik ve İklim Yönetişimi

16 TAB Gıda Sürdürülebilirlik Yapısı

18 Yönetişimde Roller ve Sorumluluklar

18 TAB Yönetim Kurulu

20 Yönetim Kurulu Gözetimi

22 Yönetim Kurulu Gözetimini Destekleyen Komite Yapısı

24 Kurumsal Yönetim Komitesi

26 Denetim Komitesi

27 Riskin Erken Saptanması Komitesi

29 Yönetim Sorumlulukları

29 İklimle İlgili Konulara Yönelik Gözetimi Destekleyen Yönetim
Kontrolleri ve Prosedürleri

30 Sürdürülebilirlik Stratejisi ve Hedeflerinin Yönetişimi

32 İklimle İlgili Yetkinlikler ve Deneyim

32 Ücretlendirme Sistemleri

32 Üst Düzey Yönetici Ücretlendirmesi

33 Strateji

34 İklimle İlgili Risklerin Değerlendirilmesi

34 TAB Gıda'nın Gelecek Projeksiyonu

35 TAB Gıda'yı Etkileyen İklim Riskleri

36 İklim Risklerinin Önemlilik Analizi

37 İklimle İlgili Risklerin Analizi

45 Senaryo Analizi ve İklim Dirençliliği

48 İklim Risklerine Maruz Varlıklar ve Kırılganlık Değerlendirmesi

49 Stratejik ve Operasyonel Değerlendirme

50 Kaynak Tahsisi ve Yatırım Planlaması

52 Geçiş Planı ve Hedeflere Ulaşım Yolu

53 Risk Yönetimi

54 Risk Yönetimi Yaklaşımımız

55 Risk Yönetişimi

55 Risk Yönetim Süreçleri

55 İklim Risklerini Belirleme, Önceliklendirme, Değerlendirme
ve İzleme Süreçlerimiz

56 Risklerin Belirlenmesi

57 Risk Değerlendirmesi

57 Risk Olasılığı

59 Kontrol ve Kalıntı Risk Seviyesi

60 Risk Önceliklendirilmesi

62 Risklerin İzlenmesi

62 Sürekli İyileştirme ve Yeniden Değerlendirme

63 Metrik ve Hedefler

64 Sera Gazları Sonuçları

66 Emisyonlar

66 Kullanılan Emisyon Faktörleri

67 Faaliyet Verileri

67 Yenilenebilir Enerji

68 Sera Gazı Emisyonları Hesaplama Metodolojisi

68 Hesaplama Metodolojisi

70 Değişiklikler

70 Hesaplama Varsayımları

71 Sektör Bazlı Metrikler

73 Yüksek veya Aşırı Yüksek Temel Su Stresi olan Bölgeler

74 Tedarik Zinciri Riskleri Yönetme Yaklaşımı

76 İç Karbon Fiyatları

76 Ücretlendirme

76 İklimle İlgili Riskler, Fırsatlar ve Sermaye Dağılımı

79 İklimle İlgili Hedefler

84 İletişim



TSRS Kapsamında Sınırlı Güvence Raporu



Güney Bağımsız Denetim ve SMMM A.Ş.
Maslak Mah. Eski Büyükdere Cad.
Orjin Maslak İş Merkezi No: 27
Daire: 57 34495 Sarıyer
İstanbul - Türkiye

Tel: +90 212 315 3000
Fax: +90 212 230 8291
ey.com
Ticaret Sicil No : 479920
Mersis No: 0-4350-3032-6000017

TAB GIDA SANAYİ VE TİCARET ANONİM ŞİRKETİ VE BAĞLI ORTAKLIKLARI'NIN TÜRKİYE SÜRDÜRÜLEBİLİRLİK RAPORLAMA STANDARTLARI KAPSAMINDA SUNULAN BİLGİLERİ HAKKINDA BAĞIMSIZ DENETÇİNİN SINIRLI GÜVENCE RAPORU

TAB Gıda Sanayi ve Ticaret Anonim Şirketi Genel Kurulu'na,

TAB Gıda Sanayi ve Ticaret Anonim Şirketi ve bağlı ortaklıklarının ("hepsi birlikte "Grup" olarak adlandırılacaktır") 31 Aralık 2025 tarihinde sona eren yıla ait Türkiye Sürdürülebilirlik Raporlama Standartları 1 "Sürdürülebilirlik İlgili Finansal Bilgilerin Açıklanmasına İlişkin Genel Hükümler" ve Türkiye Sürdürülebilirlik Raporlama Standartları 2 "İklimle İlgili Açıklamalar"a uygun olarak sunulan bilgiler ("Sürdürülebilirlik Bilgileri") hakkında sınırlı güvence denetimini üstlenmiş bulunmaktayız.

Güvence denetimimiz, Sürdürülebilirlik Bilgileri ile ilişkilendirilen diğer bilgileri (herhangi bir resim, ses dosyası, internet sitesi bağlantıları veya yerleştirilen videolar dâhil) kapsamamaktadır.

Sınırlı Güvence Sonucu

"Güvence Sonucuna Dayanak Olarak Yürütülen Çalışmanın Özeti" başlığı altında açıklanan şekilde gerçekleştirdiğimiz prosedürlere ve elde ettiğimiz kanıtlara dayanarak, Grup'un 31 Aralık 2025 tarihinde sona eren yıla ait Sürdürülebilirlik Bilgileri'nin, tüm önemli yönleriyle Kamu Gözetimi Muhasebe ve Denetim Standartları Kurumu ("KGK") tarafından 29 Aralık 2023 tarihli ve 32414(M) sayılı Resmî Gazete'de yayımlanan Türkiye Sürdürülebilirlik Raporlama Standartları'na ("TSRS") göre hazırlanmadığı kanaatine varmamıza sebep olan herhangi bir husus dikkatimizi çekmemiştir. Sürdürülebilirlik Bilgileri ile ilişkilendirilmiş diğer herhangi bir bilgi (herhangi bir resim, ses dosyası, internet sitesi bağlantıları veya yerleştirilen videolar dâhil) hakkında bir güvence sonucu açıklamamaktayız.

Sürdürülebilirlik Bilgileri'nin Hazırlanmasında Yapısal Kısıtlamalar

Sürdürülebilirlik Bilgileri, bilimsel ve ekonomik bilgi eksikliklerinden kaynaklanan yapısal belirsizliklere maruz kalmaktadır. Sera gazı emisyonlarının hesaplanmasında bilimsel bilginin yetersizliği belirsizliğe yol açmaktadır. Ayrıca, gelecekteki muhtemel fiziksel ve geçiş dönemi iklim risklerinin olasılığı, zamanlaması ve etkilerine ilişkin veri eksikliği nedeniyle, Sürdürülebilirlik Bilgileri iklimle ilgili senaryolara dayalı belirsizlikler içermektedir.



Yönetimin ve Üst Yönetimden Sorumlu Olanların Sürdürülebilirlik Bilgileri'ne İlişkin Sorumlulukları

Grup Yönetimi aşağıdakilerden sorumludur:

- Sürdürülebilirlik Bilgileri'nin Türkiye Sürdürülebilirlik Raporlama Standartları esaslarına uygun olarak hazırlanması;
- Hata veya hile kaynaklı önemli yanlışlıklar içermeyen Sürdürülebilirlik Bilgileri'nin hazırlanmasıyla ilgili iç kontrolün tasarlanması, uygulanması ve sürdürülmesi;
- İlaveten Grup Yönetimi uygun sürdürülebilirlik raporlama yöntemlerinin seçimi ve uygulanması ile koşullara uygun makul varsayımlar ve tahminler yapılmasından da sorumludur.

Üst Yönetimden Sorumlu olanlar, Grup'un sürdürülebilirlik raporlama sürecinin gözetiminden sorumludur.

Bağımsız Denetçinin Sürdürülebilirlik Bilgileri'nin Sınırlı Güvence Denetimine İlişkin Sorumlulukları

Aşağıdaki hususlardan sorumluyuz:

- Sürdürülebilirlik Bilgileri'nin hata veya hile kaynaklı önemli yanlışlıklar içerip içermediği hakkında sınırlı bir güvence elde etmek için güvence çalışmasını planlamak ve yürütmek;
- Elde ettiğimiz kanıtlara ve uyguladığımız prosedürlere dayanarak bağımsız bir sonuç ulaşılmak ve
- Grup yönetimine ulaştığımız sonucu bildirmek.

Yönetim tarafından hazırlanan Sürdürülebilirlik Bilgileri hakkında bağımsız bir sonuç bildirmekle sorumlu olduğumuz için, bağımsızlığımızın tehlikeye girmemesi adına Sürdürülebilirlik Bilgileri'nin hazırlanma sürecine dâhil olmamıza izin verilmemektedir.

Mesleki Standartların Uygulanması

KGK tarafından yayımlanan Güvence Denetimi Standardı 3000 "Tarihi Finansal Bilgilerin Bağımsız Denetimi veya Sınırlı Bağımsız Denetimi Dışındaki Diğer Güvence Denetimleri" ve Sürdürülebilirlik Bilgilerinde yer alan sera gazı emisyonlarına ilişkin olarak Güvence Denetimi Standardı "3410 Sera Gazı Beyanlarına İlişkin Güvence Denetimleri"ne uygun olarak sınırlı güvence denetimini gerçekleştirdik.



TSRS Kapsamında Sınırlı Güvence Raporu



Bağımsızlık ve Kalite Kontrol

KGK tarafından yayımlanan ve dürüstlük, tarafsızlık, mesleki yeterlik ve özen, sır saklama ve mesleğe uygun davranış temel ilkeleri üzerine bina edilmiş olan Bağımsız Denetçiler İçin Etik Kurallar'daki (Bağımsızlık Standartları Dâhil) (Etik Kurallar) bağımsızlık hükümlerine ve diğer etik hükümlere uygun davranmış bulunmaktayız. Şirketimiz, Kalite Yönetim Standardı 1 hükümlerini uygulamakta ve bu doğrultuda etik hükümler, mesleki standartlar ve geçerli mevzuat hükümlerine uygunluk konusunda yazılı politika ve prosedürler dâhil, kapsamlı bir kalite kontrol sistemi sürdürmektedir. Çalışmalarımız, denetçiler ve sürdürülebilirlik ve risk uzmanlarından oluşan bağımsız ve çok disiplinli bir ekip tarafından yürütülmüştür. Grup'un iklim ve sürdürülebilirlikle ilişkili risk ve fırsatlarına yönelik bilgilerin ve varsayımların makuliyetini değerlendirmeye yardımcı olmak için uzman ekibimizin çalışmalarını kullanmış bulunmaktayız. Verdiğimiz güvence sonucundan tek başımıza sorumluyuz.

Güvence Sonucuna Dayanak Olarak Yürütülen Çalışmanın Özeti

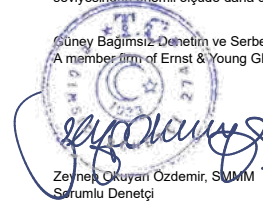
Sürdürülebilirlik Bilgileri'nde önemli yanlışlıkların ortaya çıkma olasılığının yüksek olduğunu belirlediğimiz alanları ele almak için çalışmalarımızı planlamamız ve yerine getirmemiz gerekmektedir. Uyguladığımız prosedürler mesleki muhakememize dayanır. Sürdürülebilirlik Bilgileri'ne ilişkin sınırlı güvence denetimini yürütürken:

- Grup'un anahtar konumdaki kıdemli personeli ile raporlama dönemine ait Sürdürülebilirlik Bilgileri'nin elde edilmesi için uygulamada olan süreçleri anlamak için yüz yüze ve çevrimiçi görüşmeler yapılmıştır.
- Sürdürülebilirlik ile ilgili bilgileri değerlendirmek ve incelemek için Grup'un iç dokümantasyonu kullanılmıştır.
- Sürdürülebilirlik ile ilgili bilgilerin açıklanmasının ve sunumunun değerlendirilmesi gerçekleştirilmiştir.
- Sorgulamalar yoluyla, Sürdürülebilirlik Bilgileri'nin hazırlanmasıyla ilgili Grup'un kontrol çevresi ve bilgi sistemleri konusunda kanaat edinilmiştir. Ancak, belirli kontrol faaliyetlerinin tasarımı değerlendirilmemiş, bunların uygulanmasıyla ilgili kanıt elde edilmemiş ve işleyiş etkinlikleri test edilmemiştir.
- Grup'un tahmin geliştirme yöntemlerinin uygun olup olmadığı ve tutarlı bir şekilde uygulanıp uygulanmadığı değerlendirilmiştir. Ancak prosedürlerimiz, tahminlerin dayandığı verilerin test edilmesini veya Grup'un tahminlerini değerlendirmek için kendi tahminlerimizin geliştirilmesini içermemektedir.



Sınırlı güvence denetiminde uygulanan prosedürler, nitelik ve zamanlama açısından makul güvence denetiminden farklıdır ve kapsamı daha dardır. Sonuç olarak, sınırlı güvence denetimi sonucunda sağlanan güvence seviyesi, makul güvence denetimi yürütülmüş olsaydı elde edilecek güvence seviyesinden önemli ölçüde daha düşüktür.

Güney Bağımsız Denetim ve Serbest Muhasebeci Mali Müşavirlik Anonim Şirketi
A member firm of Ernst & Young Global Limited



27 Şubat 2026
İstanbul, Türkiye

RAPOR HAKKINDA





Rapor Hakkında

Bu rapor, TAB Gıda Sanayi ve Ticaret A.Ş. (TAB Gıda/Şirket/ Kuruluş) olarak; Türkiye Sürdürülebilirlik Raporlama Standartları (TSRS) 'in **“Raporlayan İşletme”** ilkesine (paragraf 20 ve B38) uygun hazırlanmıştır. Raporunda TSRS'nin isterleri gereğince GHG Protokol ve TSRS 2'nin ilgili Ek Cilt – 26 Restoranlar sektör rehberi kullanılmıştır.

Bu rapor, TAB Gıda'nın Türkiye'deki faaliyetlerinin yanı sıra, doğrudan işletilmekte olan Gürcistan, Kuzey Makedonya ve Kuzey Kıbrıs Türk Cumhuriyeti'ndeki faaliyetlerini de kapsamaktadır.

Raporlama kapsamına, doğrudan işletilen restoranlar¹ ile Türkiye içindeki operasyonel faaliyetler dâhil edilmiş; ayrıca, faaliyetlerin iklimle ilişkili risk ve fırsatları değerlendirilmiştir. Rapor kapsamı, finansal raporlama sınırları ile birebir örtüşmektedir. Kuruluşun faaliyet raporu ve finansal raporu da aynı dönemi, yani 1 Ocak – 31 Aralık 2025 tarihleri arasında, kapsamaktadır. Raporunda yer alan parasal veriler, finansal tablolarla tutarlı olacak şekilde Türk Lirası (TL) cinsinden sunulmuştur.

Franchise restoranlar gibi mülkiyeti TAB Gıda'ya ait olmayan, ancak operasyonel kontrolü Şirket tarafından yürütülen faaliyetler ise, veri temin edilebilirliği ölçüsünde sınırlı kapsamda değerlendirmeye alınmıştır.

Raporunda yer alan tüm bilgi ve veriler, Şirketin resmi kayıtları, operasyonel raporlama sistemleri ve kamuya açık kaynaklardan elde edilmiş ve üçüncü taraf doğrulama süreçlerinden geçirilmiştir.

¹TAB Georgia LLC. (Gürcistan), TAB Limited Makedonija Dooel Petrovec (Kuzey Makedonya) ve TAB Gıda – KKTC Şubesi'nin operasyonları satış hasılatı %'in altında olduğu için önemsiz kabul edilmesi nedeniyle risk analizine dahil edilmemiş, ancak emisyon hesabı kapsamına dahil edilmiştir.





Aşağıda yer alan tablo, rapor kapsamına dâhil edilen varlıkları ve operasyonları, bunlara ilişkin finansal tablo notlarını ve kapsama dâhil edilme düzeylerini göstermektedir.

Tablo 1: TAB Gıda varlıklar ve operasyonlar

Varlıklar ve Operasyonlar	Açıklama	Finansal Tablo Notu	Raporlama Kapsamı
Ana Şirket ve Bağlı Ortaklıklar	TAB Gıda ve %100 sahip olduğu bağlı ortaklıkları <ul style="list-style-type: none">TAB Georgia LLC,TAB Makedonija Dooel Petrovec	Not 2.1	%100 oranında dahil edilmiştir.
Franchise Restoranlar	TAB Gıda'nın mülkiyetinde olmayan ancak marka ve operasyon denetimi sağladığı restoranlar	Not 2.3 ve 4	Operasyonel kontrol düzeyine göre sınırlı kapsamda dahil edilmiştir.
Yurtdışı Faaliyetler	Gürcistan, KKTC ve Kuzey Makedonya'da faaliyet gösteren şirketler	Not 4.1	%100 kontrol edilen yapılar dahil edilmiştir.



Raporlamada Kullanılan Muafiyetler

TAB Gıda Sanayi ve Ticaret A.Ş. (TAB Gıda) olarak, bu raporda Türkiye Sürdürülebilirlik Raporlama Standartlarını esas almaktayız. Bu kapsamda, Kamu Gözetimi, Muhasebe ve Denetim Standartları Kurumu (KGK) tarafından 30 Aralık 2025 tarihli Resmî Gazete’de yayımlanan Kurul Kararı kapsamında; 2024 yılı raporlama döneminde Türkiye Sürdürülebilirlik Raporlama Standartları’na (TSRS) uygun olarak ilk kez raporlama yapan işletmelere tanınan geçiş muafiyetleri bir yıl süreyle uzatılmıştır. Bu kapsamda, TSRS 1 Ek E – Yürürlük Tarihi ve Geçiş bölümünde belirtilen aşağıdaki geçiş muafiyetlerinden yararlandık:



TSRS 1 E5: 2025 raporlama döneminde yalnızca iklimle ilgili riskler ve fırsatlara (TSRS 2 kapsamındaki açıklamalar) odaklanılmıştır. Diğer sürdürülebilirlik konularına (örneğin sosyal ve yönetim unsurlarına) ilişkin detaylı açıklamalar ilerleyen raporlama dönemlerinde sunulacaktır.



TSRS 1 E6(b)- Sürdürülebilirlikle İlgili Risk ve Fırsatlara İlişkin Bilgi Sunmama Muafiyeti: TAB Gıda, ilk raporlama döneminde TSRS kapsamında yayımlanan açıklamalarda sürdürülebilirlik ve iklim konularına ilişkin geçmiş yıllara ait karşılaştırmalı bilgi sunmamış, yalnızca cari yıla (2024) ilişkin bilgiler paylaşmıştır. Standartların uygulandığı bu ikinci raporlama döneminde, iklimle ilgili açıklamalarda karşılaştırmalı bilgilere yer verilmiştir. Sürdürülebilirlik konularına ilişkin karşılaştırmalı bilgiler için bu raporlama döneminde muafiyetten faydalanılmış olup, söz konusu bilgiler sunulmamıştır.

KGK’nın 27.12.2023 tarihli Kurul Kararının Geçici Madde 3 düzenlemesi uyarınca kapsam 3 sera gazı emisyon açıklamaları muafiyet kapsamında değerlendirilmiş olup kapsam 3 açıklamalarına raporda yer verilmemiştir.



TAB Gıda Hakkında

TAB Gıda olarak 1994 yılından bu yana hızlı servis restoran (HSR) sektöründe Türkiye'nin en büyük ve öncü oyuncularından biriyiz.



Dünya çapında çok sevilen markaları yurt içindeki tüketicilerle buluşturmanın yanı sıra, kendi kurduğumuz markalarla geleneksel lezzetleri kolay ulaşılabilir hale getiriyoruz.

Burger King®, Popeyes®, Arby's®, Sbarro®, Subway®, Usta Pideci® ve Usta Dönerci® gibi güçlü global ve yerli markaların Türkiye operasyonlarını yürütüyor, hem kendi işlettiğimiz restoranlar hem de franchise ağımla ülke genelinde geniş bir müşteri kitlesine ulaşıyoruz.

Sadece bir restoran zinciri işletmecisi değil, aynı zamanda TAB Gıda olarak ana hissedarımız TFI TAB Gıda Yatırımları A.Ş.'nin kurduğu ve "dikey entegrasyon" olarak tanımladığı dev gıda ekosisteminin bir parçası olarak tedarikten dağıtıma kadar tüm değer zincirini kapsayan bir yapıda faaliyet gösteriyoruz.

Genel merkezimiz İstanbul'da yer alırken Türkiye dışında Gürcistan'da TAB Georgia LLC, Kuzey Makedonya'da ise TAB Limited Makedonija Doel Petrovec adlı %100 iştiraklerimizle uluslararası pazarlarda da varlık gösteriyoruz. Sınırlarımızı aşarak etkimizi, Türkiye dışına da taşıyoruz. Kuzey Kıbrıs Türk Cumhuriyeti, Gürcistan ve Kuzey Makedonya'daki restoranlarımızla bölgesel bir oyuncu olarak konumumuzu güçlendiriyoruz.

31 Aralık 2025 itibarıyla Türkiye'de 1.991, KKTC'de 16, Kuzey Makedonya'da 16 ve Gürcistan'da 7 olmak üzere toplam 2.030 restoranla faaliyet gösteriyoruz.

Franchise ağımla birlikte 25 bini aşkın kişiye istihdam sağlıyoruz.





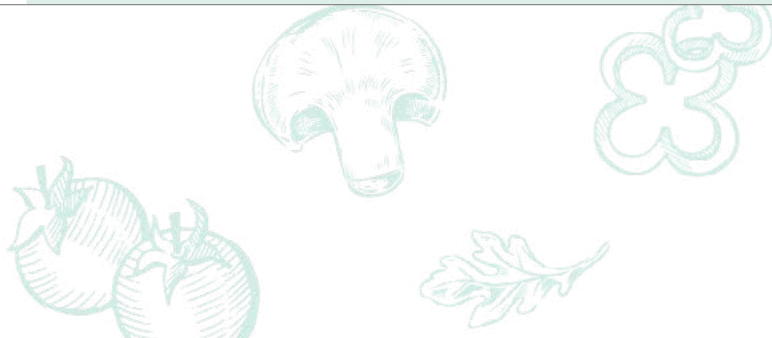
İş Faaliyeti ve Değer Zinciri

Ana iş faaliyetimiz, hızlı servis restoran sektöründe faaliyet gösteren Burger King®, Popeyes®, Arby's®, Sbarro®, Subway®, Usta Pideci® ve Usta Dönerci® gibi restoran markalarının Türkiye, Kuzey Makedonya, Gürcistan ve Kıbrıs pazarlarında lisanslama, tedarik zinciri yönetimi, restoran kurulumu, işletimi ve franchise sistemleriyle yaygınlaştırılmasıdır.

TFI TAB Gıda Yatırımları A.Ş. tarafından yönetilen dikey entegre bir değer zinciri modeli ile desteklenmekte olan faaliyetlerimiz aşağıdaki alanları kapsamaktadır:

İş Faaliyeti Coğrafi Konum

Hızlı servis restoranları	Türkiye, Kuzey Makedonya, Gürcistan, KKTC
Franchise yönetimi	Türkiye, Kuzey Makedonya, Gürcistan, KKTC





TAB Gıda olarak ana hissedarımız TFI TAB Gıda Yatırımları A.Ş. altındaki gıda ekosistemi sayesinde, tedarik ve lojistik operasyonlarımızın büyük bir bölümüne kendi bünyemizde çözüm üretebiliyoruz.

Restoranlarımızda kullandığımız ürünleri, Türkiye'deki güvenilir tedarikçilerden temin ederken; hem yurt içinde hem de global ölçekte dünyanın önde gelen markalarıyla iş birlikleri kuruyoruz.

Bu dikey entegrasyon modelimiz sayesinde, ham madde tedarikinden üretim süreçlerine, lojistikten son tüketiciye kadar tüm faaliyetlerimizde çevik, şeffaf ve sürdürülebilir bir gıda ekosistemi içerisinde yer alıyoruz. Bu sistem sayesinde, gıda işletmeciliği konusunda ortaya çıkabilecek tüm sorunları kendi bünyemizde çözebiliyoruz.

Bu kapsamlı modelle, **et, patates ve sebze gibi ana hammaddelerimizi Türkiye'nin farklı bölgelerinde faaliyet gösteren yerli üreticilerden** ve güvenilir iş ortaklarımızdan temin ediyoruz. Bu ürünlerin işlenmesini ve restoranlarımıza ulaştırılmasını ise **TFI TAB Gıda Yatırımları A.Ş. bünyesindeki Grup Şirketlerimiz aracılığıyla yönetiyoruz**. Patates işleme, et üretimi, sebze doğrama merkezleri ve yaygın dağıtım ağıyla entegre çalışan bu yapı sayesinde, **gıda güvenliği, kalite standardizasyonu** ve **operasyonel kontrol** açısından önemli bir güç elde ediyoruz.

Ayrıca teknolojiyi işimizin merkezine koyarak dijital sipariş platformlarımızı, mobil uygulamalarımızı ve yapay zekâ destekli lojistik yönetimi sistemlerimizi sürekli geliştiriyoruz. Bu sayede hem müşteri deneyimini iyileştiriyor hem de dijital sadakat programlarımızla sektörde farklılaşıyoruz.

Geliştirdiğimiz akıllı sipariş sistemleri sayesinde müşterilerimiz sıra beklemeden, kasaya uğramadan hızlı ve kolay sipariş verebiliyor.



**Tablo 2:** TAB Gıda değer zinciri

Kategori	Tedarik Konusu	Coğrafi Lokasyon
Yukarı Yönlü	Kırmızı et	Amasya /Türkiye
	Dondurulmuş patates	Afyonkarahisar /Türkiye
	Hamburger ekmeği, pizza hamuru	Türkiye
	Hazır salata ve sebze	Antalya /Türkiye
	Beyaz et	Türkiye
	Soslar	Türkiye
	İçecekler	Türkiye
Kendi Operasyonları	Online sipariş ve teslimat	Türkiye
	Pazarlama ve dijital iletişim	Türkiye
	Mutfak ekipmanları ve bakımı	Türkiye
Aşağı Yönlü	Son tüketiciye hizmet	Türkiye ve yurt dışı (Kuzey Makedonya, Gürcistan ve Kıbrıs)
	Online sipariş platformları	Türkiye

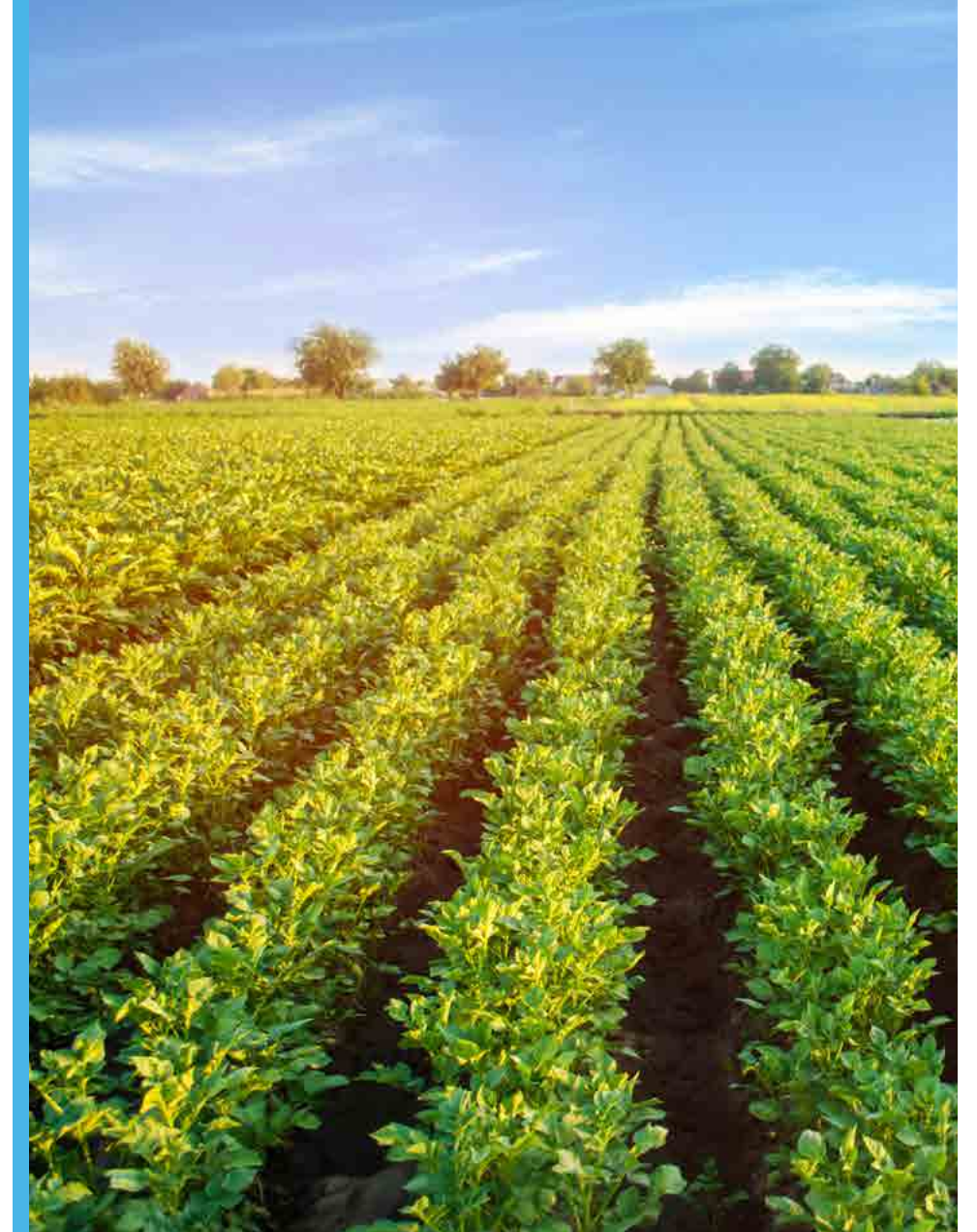
YÖNETİŞİM



Sürdürülebilirlik ve İklim Yönetişimi

Sürdürülebilirliği uzun vadeli değer yaratma ve büyüme stratejimizin ayrılmaz bir parçası olarak görüyor, çevresel, sosyal ve yönetim (ÇSY) faktörlerini karar alma süreçlerimize sistematik şekilde entegre ediyoruz. Bu yaklaşım doğrultusunda, **sürdürülebilirlik ve iklim konularını kapsayan sürdürülebilirlik yönetimimizi** hem şirket bünyemizdeki yapılar hem de ana hissedarımız TFI çatısı altındaki **TFI TAB Gıda Yatırımları A.Ş. ve Grup Şirketleri Sürdürülebilirlik Yönetimi Prosedürü** doğrultusunda yürütüyoruz.

Üst yönetim düzeyinde sahiplendiğimiz sürdürülebilirlik yaklaşımını, stratejik yönetim mekanizmalarımıza entegre etmiş durumdayız. Yönetişim yapımızın temelinde ise Yönetim Kurulumuzun altında faaliyet gösteren komiteler yer alıyor. Sürdürülebilirliğe dair alınan kararların etkinliğini sağlamak adına, bu komiteler aracılığıyla yönetim uygulamalarımızı hayata geçiriyoruz.





Sürdürülebilirlik ve iklim çalışmalarımız, **TAB Gıda Sürdürülebilirlik Kurulu** tarafından koordine ediliyor. Kurulumuz; Finans, Mali işler, Bütçe Planlama, Emlak ve Franchise, Operasyon, Kalite Güvence ve Ürün Geliştirme, İnsan Kaynakları, Pazarlama, Yatırımcı İlişkileri, Kurumsal İletişim birimlerinin yanı sıra, TFI Sürdürülebilirlik, Finans, İç Kontrol, Uyum, Risk Yönetimi ile Fasdat Tedarik Zinciri Yönetimi ekiplerinden yöneticilerin yer aldığı toplam 14 üyeden oluşuyor. Bu yapıyla, sürdürülebilirlik konularını hem stratejik hem de operasyonel karar süreçlerimize entegre edebiliyoruz.

“TFI TAB Gıda Yatırımları A.Ş. ve Grup Şirketleri

Sürdürülebilirlik Yönetimi Prosedürü” uyarınca, Grup Şirketleri Sürdürülebilirlik Kurulları yılda en az bir kez toplanmaktadır. 2025 yılı itibarıyla TAB Gıda Sürdürülebilirlik Kurulu prosedüre uygun olarak bir kez toplanmış; bu toplantıda ele alınan kararlar ile risk ve fırsatlar TFI Sürdürülebilirlik Koordinasyon Kurulu koordinesinde Kurumsal Yönetim Komitesi Başkanına sunulmuş ve konuların TAB Gıda Yönetim Kurulu'na taşınması sağlanmıştır.

Operasyonel düzeyde ise tematik Çalışma Gruplarımız aktif olarak rol alıyor. TAB Gıda Sürdürülebilirlik Kuruluna bağlı çalışan bu gruplar; karbon ayak izi, enerji verimliliği, atık yönetimi, çeşitlilik ve kapsayıcılık gibi öncelikli temalarda projeler geliştiriyor ve uygulamaya alıyor.

Yılda dört dönemlik periyotlarla izlediğimiz bu çalışmaların çıktıları, düzenli olarak Sürdürülebilirlik Kurulumuza raporlanıyor.

Sürdürülebilirlik ve iklim yönetişimini yalnızca yapısal düzenlemelerle sınırlı tutmayıp, bu mekanizmaları destekleyen kültürel dönüşümü de hayata geçirdik. Kalıcı değişimin, sistemlerin yanı sıra bu sistemleri uygulayan bireylerin bilgi, farkındalık ve katılım düzeyine bağlı olduğunun bilinciyle hareket ettik. Bu doğrultuda, çalışan farkındalığı, liderlik gelişimi ve ÇSY temelli eğitimler kurumsal öğrenme süreçlerimize entegre edildi.



2025 yılı itibarıyla eğitimler sistematik bir yapıya kavuşturulmuş, düzenlenen programlar aracılığıyla kurumsal farkındalık artırılmış ve kapasite geliştirilmiştir. Böylece, kurumsal öğrenme kültürümüz ile sürdürülebilirlik hedeflerimiz arasında daha güçlü bir bağ kurulmuş; çalışan deneyimi, liderlik yaklaşımları ve organizasyonel gelişim stratejilerimiz ÇSY ilkeleriyle uyumlu hale getirilmiştir.

TAB Gıda Sürdürülebilirlik Yapısı

Şekil 1: TAB Gıda Sürdürülebilirlik Yapısı



**Tablo 3:** Sürdürülebilirlik Yönetişim Yapısı Hakkında Bilgiler

Organizasyonel Yapılanma	TAB Gıda Yönetim Kurulu	TAB Gıda Kurumsal Yönetim Komitesi	TFI Sürdürülebilirlik Koordinasyon Kurulu	TAB Gıda Sürdürülebilirlik Kurulu	TAB Gıda Sürdürülebilirlik Çalışma Grupları
Kapsam	Şirketin genel stratejik yönetişiminin sağlanması, finansal ve operasyonel performansın denetlenmesi, risk yönetimi ve kurumsal yönetim ilkelerine uyumun gözetilmesi, aynı zamanda sürdürülebilirlik stratejilerinin belirlenmesi, risk ve fırsatların değerlendirilmesi, ilgili politikaların onaylanması ve uzun vadeli değer yaratma hedeflerine yönelik üst düzey gözetimin sağlanması.	Sürdürülebilirlik Kurulu tarafından oluşturulan kurumsal sürdürülebilirlik stratejisinin, organizasyon yapısının, sürdürülebilirlik hedef ve politikalarının belirlenmesine yönelik tavsiyelerde bulunulması, performans metriklerinin gerçekleştirilme oranlarının izlenmesi, Sürdürülebilirlik Kurulu tarafından alınan kararların değerlendirilmesi, bu kararların uygulanmasına yönelik gerekli aksiyonların hayata geçirilmesini teşvik ederek sürece destek sağlanması, ÇSY ile ilgili etki alanlarının, risklerin ve fırsatların etkin bir şekilde izlenmesi amacıyla Riskin Erken Saptanması Komitesi ve Sürdürülebilirlik Kurulu ile yakın iş birliği içerisinde çalışılması.	TFI TAB Gıda Yatırımları A.Ş. ve Grup Şirketleri'nin sürdürülebilirlik stratejisinin belirlenmesi, uygulamaların izlenmesi, sürdürülebilirlik plan ve hedeflerin belirlenerek ilerlemenin izlenmesi, düzenli raporlanması, iklim riskleri ile fırsatlarının değerlendirilmesi, risk azaltma çalışmalarının incelenerek grup düzeyinde sürdürülebilirlik risk yönetimi politikalarının geliştirilmesi, ÇSY performansının ve yıllık hedeflerin gerçekleştirilme oranlarının izlenmesi, sürdürülebilirlik alanındaki trendlerin ve yeni yasal düzenlemelerin takip edilerek ihtiyaçların belirlenmesi ve gerekiyorsa proje ve yatırım ihtiyaçlarının ortaya konulması, projelerin koordine edilmesi ve yönetime raporlanması; ihtiyaçlar doğrultusunda farklı alanlarda çalışma gruplarının kurulması ve koordine edilmesi, Şirket paydaşlarında sürdürülebilirlik bilincini artırmaya yönelik çalışmaların planlanması.	Mevcut sürdürülebilirlik hedeflerimizin gerçekleşmesinin düzenli olarak takip edilerek veri analizleriyle değerlendirilmesi, çalışma gruplarından alınan geri bildirimlerle ilerleme durumunun gözden geçirilmesi ve gerekli aksiyonların alınması, gelişim alanları için somut aksiyonların belirlenmesi ve yönetim desteği gerektiren çözüm bekleyen konuların ele alınması, bir sonraki döneme yönelik öncelikli hedef ve sorumlulukların belirlenmesi, ÇSY yönetimi kapsamında edinilen deneyim ve iyi uygulamaların paylaşımı, sürecin şeffaf ve ölçülebilir şekilde yönetilmesi ve sonuçların TFI Sürdürülebilirlik Koordinasyon Kurulu ile paylaşılması.	ÇSY verilerinin toplanması, istatistiklerin hazırlanması ve analiz edilmesi, önemli ÇSY riskleri ve fırsatlarının belirlenmesi, saha uygulamaları için iyileştirme eylem planlarının ve önerilerin geliştirilmesi.
Toplanma Sıklığı ve Gündem	2025 yılında 4 kez toplanılmıştır.	2025 yılında 4 kez toplanılmıştır.	Sık periyotlarla	Sürdürülebilirlik Kurul toplantıları prosedür gereği yılda bir kez gerçekleştirilmektedir. 2025 yılında 1 kez toplanılmış, bu toplantıda sürdürülebilirlik süreçlerine ilişkin konular değerlendirilmiş ve TFI Sürdürülebilirlik Koordinasyon Kurulu koordinesinde TAB Gıda Kurumsal Yönetim Komitesi'ne aktarılmıştır.	2025 itibarıyla yılda 4 kez toplanılmış ve operasyonel sürdürülebilirlik konuları raporlanmıştır.
Üyeler	TAB Gıda Yönetim Kurulu Üyeleri	Yönetim Kurulundan ilgili temsilciler	<ul style="list-style-type: none">TFI TAB Gıda Yatırımları ve Grup Şirketleri Sürdürülebilirlik BaşkanıTFI Sürdürülebilirlik DirektörüTFI Sürdürülebilirlik Müdür Yardımcısı	Aşağıdaki bölüm yöneticilerinden oluşur. <ul style="list-style-type: none">TAB Gıda Finans DepartmanıTAB Gıda Operasyon DepartmanıTAB Gıda Kalite Güvence ve Ürün Geliştirme DepartmanıTAB Gıda İnsan Kaynakları DepartmanıTAB Gıda Pazarlama DepartmanıTAB Gıda Yatırımcı İlişkileri DepartmanıTAB Gıda Kurumsal İletişimTFI Sürdürülebilirlik DepartmanıTFI İç Kontrol, Uyum ve Risk Yönetimi DepartmanıTFI Finans DepartmanıFasdat Tedarik Zinciri Yönetimi Temsilcisi	

Bu yapı, TAB Gıda'nın ÇSY yönetimini dinamik, bütüncül ve sürekli gelişime açık bir şekilde yürütmesini sağlamaktadır.



Yönetişimde Roller ve Sorumluluklar

TAB Gıda'da sürdürülebilirlik yönetişimine katkı sunan tüm kurul ve çalışma grubu üyelerimizin görev tanımları, yetki alanları ve sorumluluk kapsamaları, TFI çatısı altında uyguladığımız **TFI TAB Gıda Yatırımları A.Ş. ve Grup Şirketleri Sürdürülebilirlik Yönetimi Prosedürü** ile açık biçimde tanımlanmış ve kurumsal düzeyde yazılı hale getirilmiştir.

Bu yapı sayesinde, sürdürülebilirlik alanında görev alan tüm paydaşlarımızın sorumlulukları netleştirilmektedir. Görevler arası eşgüdüm sağlanmakta ve karar alma süreçlerinde sürdürülebilirliğin ve iklim olgusunun etkin biçimde temsil edilmesi güvence altına alınmaktadır.

TAB Gıda Yönetim Kurulu

TAB Gıda Yönetim Kurulu, şirketin genel stratejik yönetişimini sağlayarak yalnızca finansal ve operasyonel performansı değil, aynı zamanda iklimle ilgili risklerin yönetimini de denetler.

Kurul, risk yönetimi ve kurumsal yönetişim ilkelerine uyumu gözetirken, sürdürülebilirlik stratejilerinin belirlenmesinden ve bu stratejilerin şirketin uzun vadeli hedefleriyle uyumlu olmasından sorumludur. Bu kapsamda, iklim değişikliği kaynaklı risk ve fırsatların değerlendirilmesini sağlar, ilgili politika ve hedefleri onaylar, uygulamaların etkinliğini üst düzeyde gözetir. Böylece sürdürülebilir değer yaratımına katkı sunacak kararların alınmasında yön gösterici bir rol üstlenir.

**Tablo 4:** Yönetim Kurulu

Adı Soyadı	İcracı Rolü	Bağımsızlık Durumu	Atandığı Son Genel Kurul Tarihi	Görev Süresi	Yönetim Kurulu ve Komitelerdeki Görevleri
Erhan KURDOĞLU	Yok	Yok	29.12.2023	3 Yıl	Yönetim Kurulu Başkanı
Korhan KURDOĞLU	Yok	Yok	29.12.2023	3 Yıl	Yönetim Kurulu Başkan Yardımcısı
Recep Caner DİKİCİ	Yok	Yok	29.12.2023	3 Yıl	Yönetim Kurulu Üyesi, Kurumsal Yönetim Komitesi Üyesi, Riskin Erken Saptanması Komitesi Üyesi
M. Furkan ÜNAL	Yok	Yok	29.12.2023	3 Yıl	Yönetim Kurulu Üyesi, Kurumsal Yönetim Komitesi Üyesi, Riskin Erken Saptanması Komitesi Üyesi
Ayşe Ayşin IŞIKGECE	Yok	Bağımsız	29.12.2023	3 Yıl	Yönetim Kurulu Üyesi, Kurumsal Yönetim Komitesi Başkanı, Denetim Komitesi Üyesi
Halil Doğan BOLAK	Yok	Bağımsız	29.12.2023	3 Yıl	Yönetim Kurulu Üyesi, Denetim Komitesi Başkanı, Riskin Erken Saptanması Komitesi Başkanı



Yönetim Kurulu Gözetimi

Yönetim Kurulumuz, sürdürülebilirlik ve iklim stratejilerinin genel iş stratejimizle uyumlu şekilde yürütülmesini sağlamak amacıyla nihai gözetim sorumluluğunu üstlenmektedir. Bu kapsamda iklimle ilgili risk ve fırsatlarının tanımlanması, değerlendirilmesi ve stratejik yönetim süreçlerine entegrasyonu **TFI TAB Gıda Yatırımları A.Ş. ve Grup Şirketleri Sürdürülebilirlik Yönetimi Prosedürü**nde tanımlanmış olarak Yönetim Kurulu'nun gözetimindedir.

Sürdürülebilirlik ve iklim gündemine ilişkin bilgi ve gelişmeleri yukarı yönlü bir iletişim zinciriyle aktarıyoruz:



Bu sistem sayesinde çevresel ve sosyal etki analizlerinin yanı sıra, iklimle bağlantılı risk ve fırsatları doğrudan üst yönetim düzeyinde ele alabiliyor ve stratejik karar alma süreçlerimize entegre edebiliyoruz.

Raporlama döngümüz, yılda bir kez gerçekleştirdiğimiz kurul toplantılarıyla sürdürülüyor. Bu toplantılarda alınan kararları ve gelişmeleri yazılı olarak kayıt altına alıyoruz. E-posta bültenleri, periyodik raporlar ve dijital platformlar aracılığıyla paydaşlarımızla paylaşıyoruz. Öne çıkan kritik başlıklar için Yönetim Kuruluna özel bilgi notları hazırlanıyor ve stratejik etkisi yüksek gündemlerde ise ilgili kurullarımızın görüşleri doğrultusunda karar süreçlerimizi şekillendiriyoruz.

Gözetim ve kontrol süreçlerimizi Denetim Komitesi, Riskin Erken Saptanması Komitesi ve Kurumsal Yönetim Komitesi gibi üst düzey yönetim yapılarımızla sürdürüyoruz. Bu yapılar, sürdürülebilirlik hedeflerimizin gerçekleşme durumunu, risk yönetimini ve iç kontrol sistemlerimizin etkinliğini düzenli toplantılarla değerlendiriyor. Elde edilen çıktılar ve alınan kararları Yönetim Kurulu'na raporluyoruz. Böylece yönetim yapılarımızla kurumsal karar mekanizmamızı bütüncül bir şekilde ilişkilendiriyoruz.



Bu komitelerde, ÇSY gündemlerini içeren toplantılar gerçekleştiriyoruz. Bu toplantı çıktılarını doğrudan Yönetim Kurulu'na sunuyoruz. Aynı zamanda Etik Davranış Kurallarımız, çıkar çatışmalarının önlenmesi, ihbar yönetimi ve gizlilik ilkelerimizi içeren politikalar da bu kapsamda düzenli olarak gözden geçiriliyor.

İç kontrol, uyum ve risk yönetimi birimlerimiz ise sürdürülebilirlikle bağlantılı süreçlerde aktif rol alıyor. Bu kontroller, **“TFI ve Grup Şirketleri Kurumsal Risk Yönetimi Politikası”** çerçevesinde ve **TFI TAB Gıda Yatırımları A.Ş. ve Grup Şirketleri Sürdürülebilirlik Yönetimi Prosedürü** kapsamında tanımlanan yöntemlerle yürütülüyor.

Yönetim olarak iklimle bağlantılı risk ve fırsatların gözetimini desteklemek amacıyla, iç kontrol, denetim ve risk yönetimi süreçlerimizi yönetim yapılarımızla entegre biçimde kurguluyoruz. Bu mekanizmalar, TAB Gıda Sürdürülebilirlik Kurulunun koordinasyonunda, sürdürülebilirlik, iç kontrol, risk yönetimi, uyum, finans, yatırımcı ilişkileri, iç denetim ve insan kaynakları gibi bölümlerle birlikte çalışarak ÇSY verilerinin izlenmesini, risk analizlerinin yapılmasını ve gerekli aksiyonların alınmasını sağlıyor.

Oluşturulan değerlendirme ve kontrol çıktıları, Kurumsal Yönetim Komitesi ve yüksek risklilik alanlarında Riskin Erken Saptanması Komitesi üzerinden Yönetim Kuruluna aktarılıyor ve bu yolla karar alma süreçlerimize doğrudan katkı sunuluyor.

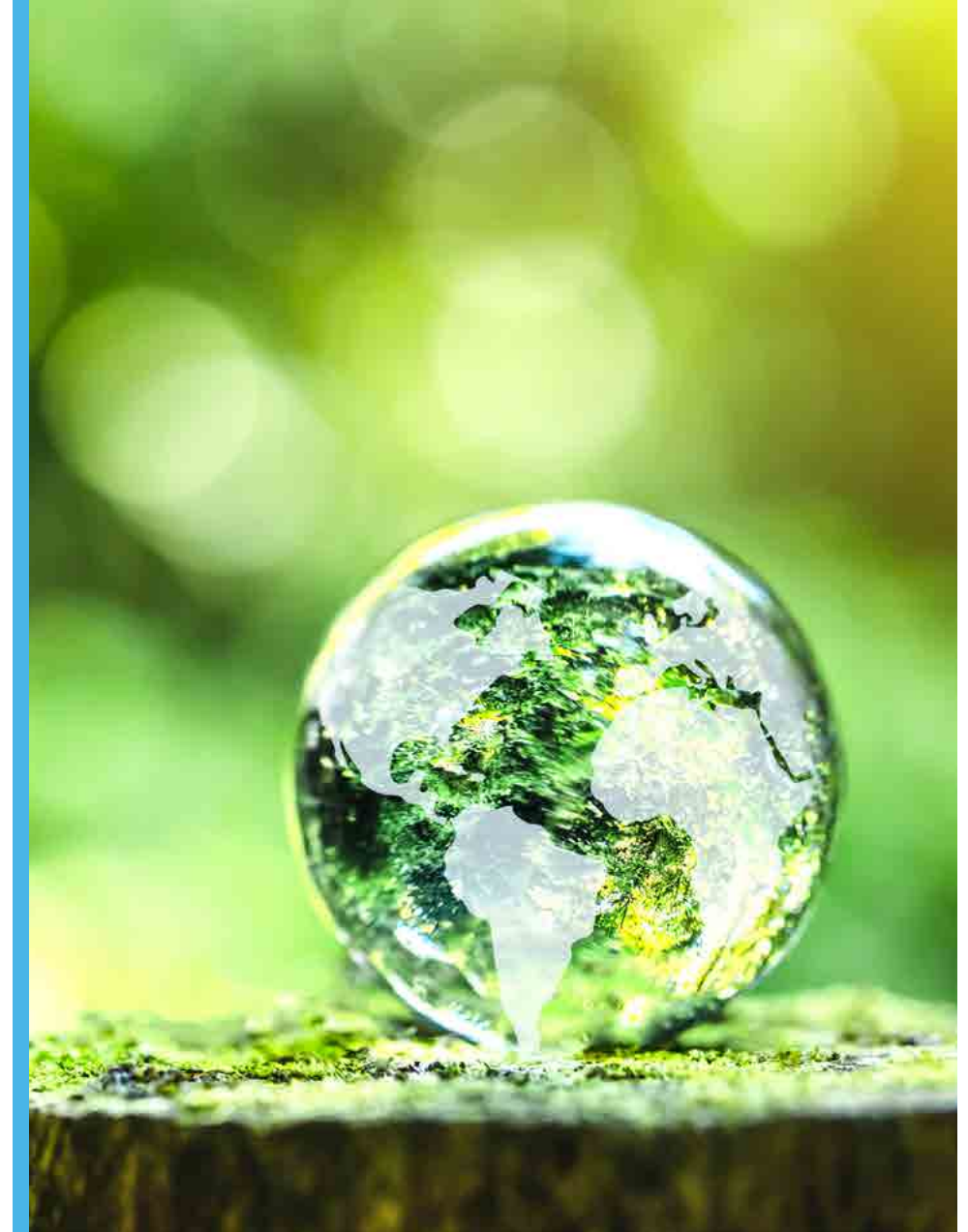


Yönetim Kurulu Gözetimini Destekleyen Komite Yapısı

TAB Gıda Yönetim Kurulu bünyesinde bulunan Kurumsal Yönetim Komitesi, Denetim Komitesi ve Riskin Erken Saptanması Komitesi ile TSRS'nin gerektirdiği gözetim, kontrol ve stratejik yönlendirme mekanizmalarını üst düzey yönetim organları aracılığıyla yerine getirmektedir. Komitelerin kuruluş kararları, SPK Tebliğleri ve Türk Ticaret Kanunu kapsamında alınmış olup görev tanımları ve çalışma esasları yazılı olarak belirlenmiştir. Kurumsal Yönetim Komitesi, Denetim Komitesi ve Riskin Erken Saptanması Komitesi'nin her biri, TSRS 1 ve 2 kapsamında belirlenen roller doğrultusunda, sürdürülebilirlik ve iklimle ilgili yönetim sistemimizin birer parçasıdır.



Sürdürülebilirlik yaklaşımımızı ve yönetim yapımızı destekleyen, etik davranıştan insan kaynaklarına, sosyal uygunluktan sürdürülebilirliğe kadar birçok başlıkta kurumsal taahhütlerimizi ve uygulama esaslarımızı içeren güncel kurumsal politika ve prosedürlerimizin tamamı web sitemizdeki "Yatırımcı İlişkileri" başlığı altında yer almaktadır.



**Tablo 5:** Yönetim Kurulu Komiteleri

Komite Adı	Üyeler	Toplantı Sıklığı	Sorumluluk Alanları
Kurumsal Yönetim Komitesi	Kurumsal Yönetim Komitesi Başkanı: Ayşe Ayşin IŞIKGECE Kurumsal Yönetim Komitesi Üyesi: Recep Caner DİKİCİ Kurumsal Yönetim Komitesi Üyesi: M. Furkan ÜNAL Kurumsal Yönetim Komitesi Üyesi: Can Kaya ÖZTOPRAK	En az 4 kez/yıl	Kurumsal Yönetim ilkelerine uyum, Çevresel, Sosyal ve Yönetişim (ÇSY) konuları, yatırımcı ilişkileri, aday belirleme, ücretlendirme
Denetim Komitesi	Denetim Komitesi Başkanı: Halil Doğan BOLAK Denetim Komitesi Üyesi: Ayşe Ayşin IŞIKGECE	En az 4 kez/yıl	Finansal raporlama, iç denetim ve iç kontrol süreçlerinin gözetimi
Riskin Erken Saptanması Komitesi	Riskin Erken Saptanması Komitesi Başkanı: Halil Doğan BOLAK Riskin Erken Saptanması Komitesi Üyesi: Recep Caner DİKİCİ Riskin Erken Saptanması Komitesi Üyesi: M. Furkan ÜNAL	En az 6 kez/yıl	Stratejik, operasyonel, uyum, teknoloji ve finansal risklerin yanı sıra iklim risklerinin etkilerinin ve azaltma eylemlerinin değerlendirilmesi



Kurumsal Yönetim Komitesi

Kurumsal yönetişimin temel yapı taşlarından biri olarak konumlanan Kurumsal Yönetim Komitemizi, 24 Ocak 2024 tarihinde, Sermaye Piyasası Kurulunun Kurumsal Yönetim Tebliği (II-17.1) ve Türk Ticaret Kanunu doğrultusunda hayata geçirdik. Bu yapı, Yönetim Kurulumuzun sağlıklı ve etkin bir şekilde işleyişine destek olurken, kurumsal yönetim uygulamalarımızı sürekli geliştirmeyi hedefliyor.

Komite, kurumsal yönetim ilkelerinin şirketimizde ne ölçüde uygulandığını düzenli olarak gözden geçiriyor ve tespit edilen eksik alanlar ile ilgili iyileştirme önerilerini değerlendiriyor.

Yatırımcı ilişkilerimizin gözetimi de Komitenin görev alanında yer alıyor. Şeffaflık ve açıklık ilkeleri çerçevesinde yürütülen bu çalışmalar, paydaşlarımızla kurduğumuz güçlü iletişim altyapısını da destekliyor. Bu doğrultuda, Yatırımcı ilişkileri Direktörümüz komitenin doğal bir üyesi olarak görev yapıyor.

Komite aynı zamanda şirketin organizasyonel yapısını ve işleyişini değerlendiriyor ve Yönetim Kurulunun yapısı, görev dağılımı ve stratejik kapasitesiyle ilgili öneriler geliştiriyor. Aday belirleme, eğitim ve değerlendirme süreçlerine ilişkin sistematik bir yaklaşım inşa ederken, yönetim kurulu üyelerinin ve yöneticilerin ücretlendirme ilkeleri ve uygulamalarını da izliyor. Bu görevler, şirketimizde ayrıca bir Aday Gösterme veya Ücret Komitesi bulunmadığı için doğrudan Kurumsal Yönetim Komitesi tarafından yürütülüyor.

Sürdürülebilirliğin kurumsal stratejiye entegrasyonunu da Komitemizin öncelikleri arasında görüyoruz. Bu kapsamda, TAB Gıda Sürdürülebilirlik Kurulu ve TFI Sürdürülebilirlik Koordinasyon Kurulunun çalışmalarını yakından izliyor, çıktılarını Yönetim Kurulu gündemine taşıyoruz. ÇSY alanındaki izleme, performans değerlendirme ve stratejik yönlendirme görevlerimiz sayesinde iklim riskleri, karbon ayak izi, enerji verimliliği, çeşitlilik ve etik iş yapışı gibi alanlardaki hedeflerimizi iş stratejilerimizle bütünleştiriyoruz.

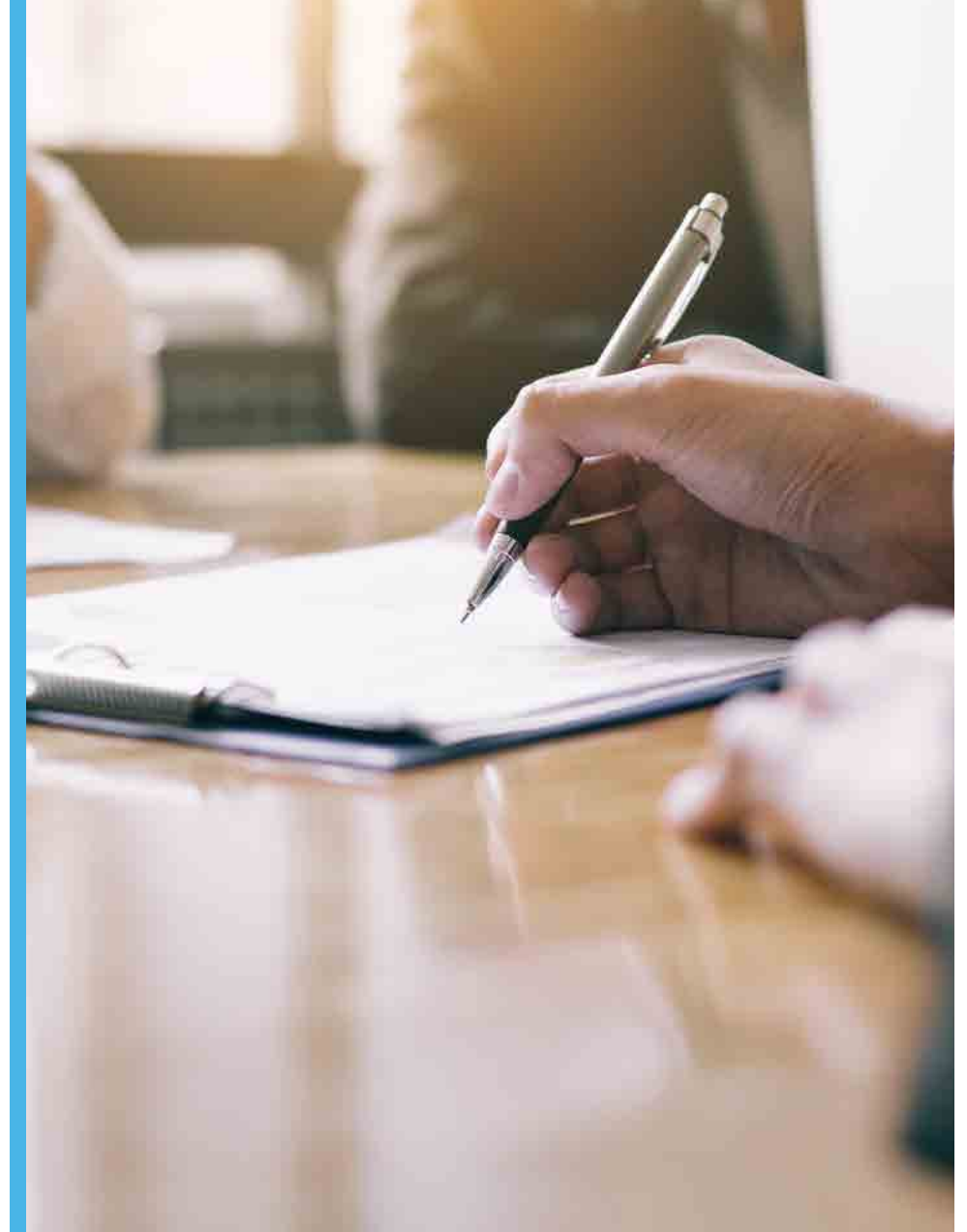


Komite gerektiğinde iç ya da dış uzman desteği alabiliyor ve ihtiyaca göre çalışma grupları kurabiliyor. Tüm kaynak ve organizasyonel destek yönetim tarafından sağlanıyor. Yönetim Kurulu Sekreteri toplantı organizasyonu ve raporlama süreçlerini yürütüyor.

Yılda en az dört kez toplanan Komite, kararlarını yazılı tutanaklarla kayıt altına alıyor ve Yönetim Kurulu'na sunuyor. Bu kararlar tavsiye niteliğinde olsa da, stratejik yön belirlemede etkili rol oynuyor. Ayrıca, bu faaliyetler sürdürülebilirlik raporlamasına entegre ediliyor ve kamuya açık sürdürülebilirlik açıklamalarımızın yönetim düzeyinde gözetimi sağlanıyor.

2024 yılından beri, Komite Başkanlığı görevini Bağımsız Yönetim Kurulu Üyemiz Ayşe Ayşin Işıkgece yürütüyor. Komite üyeliklerini ise Recep Caner Dikici, M. Furkan Ünal ve Yatırımcı İlişkileri Direktörümüz Can Kaya Öztoprak üstleniyor. Yapımız, SPK düzenlemeleri doğrultusunda bağımsızlık, uzmanlık ve icracı olmayan üyelik ilkelerine uygun şekilde oluşturulmuştur.

Kurumsal Yönetim Komitesi aracılığıyla yalnızca kurumsal yönetimi değil, aynı zamanda sürdürülebilirlik odağındaki stratejik karar süreçlerini de şekillendiriyor, önerileri ve gözetim rolüyle TAB Gıda'nın sürdürülebilirlik yönetim kapasitesini güçlendiriyor ve paydaşlara karşı hesap verebilirlik düzeyini artırıyor.





Denetim Komitesi

Denetim Komitemizi 24 Ocak 2024 tarihli Yönetim Kurulu kararımızla, 6362 sayılı Sermaye Piyasası Kanunu, 6102 sayılı Türk Ticaret Kanunu ve Sermaye Piyasası Kurulunun Kurumsal Yönetim Tebliği (II-17.1) çerçevesinde yapılandırdık. Bu Komite, Yönetim Kurulumuzun gözetim sorumluluğunu etkin şekilde yerine getirmesine destek olmak amacıyla; muhasebe sistemi, finansal raporlama, bağımsız denetim ve iç kontrol sistemlerinin işlerliğini değerlendirmeye yönelik çalışmalar yürütmektedir.

Muhasebe kayıtlarının güncel, eksiksiz ve ilgili düzenlemelere uygun biçimde tutulmasını ve finansal tablolarımızın zamanında kamuya açıklanmasını gözetir. Bağımsız denetim kuruluşlarının seçimi, bağımsızlık beyanlarının değerlendirilmesi ve denetim kapsamlarının onay süreçlerinde Komite aktif bir rol üstlenmektedir. Denetim bulgularını şirket yönetimiyle birlikte analiz ederek Yönetim Kurulu'na raporlar.

Muhasebe politikalarımız, alternatif uygulama seçeneklerimiz, iç kontrol sistemlerimiz ve finansal raporlama uygulamalarımız hakkında yapılan bildirimler Komite tarafından detaylı şekilde incelenmektedir.

Çalışanlarımızdan ve paydaşlarımızdan gelen ihbar, bildirim ve önerileri gizlilik ilkesi çerçevesinde değerlendiriyor, ilgili aksiyonların hayata geçirilmesini sağlıyor. Bu süreçte kullanılan yöntem ve kriterleri önceden belirliyor, bu çerçevede işleyen bir denetim ve inceleme sistemi kurulmasına katkı sunuyor.

Komite, görevlerini yerine getirirken ihtiyaç duyduğu kaynak ve desteği doğrudan Yönetim Kurulumuzdan temin etmektedir. Gerekli gördüğünde iç ya da dış uzman görüşlerine başvurabiliyor ve ilgili yöneticileri, iç denetçileri veya bağımsız denetçileri toplantılara davet edebiliyor. Toplantı organizasyonlarımız, alınan kararların arşivlenmesi ve raporlarımızın Yönetim Kurulu'na iletilmesi süreçleri Yönetim Kurulu Sekreteri tarafından yürütülmektedir.

Denetim Komitesi, yılda en az dört kez toplanmakta; üçer aylık periyotlarla düzenlenen bu toplantıların tutanakları karar defterine kaydedilmekte ve alınan kararlar Yönetim Kurulumuzla paylaşılmaktadır. Bu kararlar Yönetim Kurulu açısından bağlayıcı olmamakla birlikte, yönetim kalitemizi güçlendiren stratejik değerlendirmelere temel oluşturmaktadır. TAB Gıda Denetim Komitesi, Denetim Komitesi çalışma esaslarında belirtildiği gibi, şirketin risklere maruz kalmasıyla ilgili çeşitli konuları izleme ve/veya gözden geçirme sorumluluğuna sahiptir.



2024 yılından beri, Denetim Komitesi Başkanlığı görevini Bağımsız Yönetim Kurulu Üyemiz Halil Doğan Bolak yürütmektedir. Komite üyeliğimiz ise Bağımsız Yönetim Kurulu Üyemiz Ayşe Aysin Işıkgece tarafından üstlenilmektedir. Komite yapımız, SPK düzenlemelerine uygun şekilde yalnızca bağımsız yönetim kurulu üyelerimizden oluşmakta ve icracı olmayan nitelikte yapılandırılmıştır.

Riskin Erken Saptanması Komitesi

Sürdürülebilirliği destekleyen yönetim yapılarımızdan biri olan Riskin Erken Saptanması Komitemizi 24 Ocak 2024 tarihli Yönetim Kurulu kararımızla; 6362 sayılı Sermaye Piyasası Kanunu, 6102 sayılı Türk Ticaret Kanunu ve Sermaye Piyasası Kurulunun Kurumsal Yönetim Tebliği (II-17.1) doğrultusunda kurduk. Bu Komite ile amacımız, stratejik, operasyonel, finansal, çevresel ve sosyal düzlemde ortaya çıkabilecek riskleri önceden teşhis ederek, şirketimizin varlığına, gelişimine ve sürdürülebilirliğine yönelik tehditleri henüz oluşmadan yönetebilmektir.

Komite, iklimle ilişkili belirsizliklerin risk yönetim perspektifiyle ele alınmasını sağlayan bir yapı olarak konumlanmakta, Risk Yönetimi ekibi tarafından hazırlanan risk analizlerini düzenli olarak değerlendirmektedir. Ayrıca, TFI Sürdürülebilirlik Koordinasyon Kurulu ve TAB Gıda Sürdürülebilirlik Kurulu tarafından oluşturulacak iklim eylem planlarını düzenli olarak inceleyecek ve uygulama için çalışmalar gerçekleştirecektir. İklim eylem planımızın oluşturulmasına yönelik çalışmalar devam etmekte olup, planın hazırlanmasıyla birlikte Komite bu planın izlenmesi ve güncellenmesi süreçlerinde de aktif rol üstlenecektir.

Komite, risk yönetimi politikalarımızın kurumsal yapımızla bütünleşik şekilde işlemlerini sağlamak amacıyla, izleme ve iç kontrol sistemlerinin etkinliğini gözlemlemekte, bu sistemlerin iş birimlerimizce benimsenmesini gözetmektedir. Süreç boyunca iç kontrol birimlerimizle yakın iş birliği içerisinde hareket ediyoruz. Özellikle ÇSY temelli konuların, örneğin iklim risklerinin izlenebilirliğini güçlendirmeye odaklanıyoruz.



Komitemiz tarafından elde edilen bulgular, Yönetim Kurulumuza düzenli olarak raporlanmaktadır. Bu sayede alınacak kararlar için stratejik bir temel oluşturulmaktadır. Komite en az iki ayda bir olmak üzere yılda en az 6 kez toplanır ve toplantıların gündem ve kararları yazılı olarak kayıt altına alınarak Yönetim Kurulumuza iletilmektedir. Alınan kararlar tavsiye niteliğinde olup, nihai onay Yönetim Kurulumuz tarafından verilmektedir.

İhtiyaç duyduğumuz durumlarda, iç veya dış uzman görüşlerine başvurabiliyor ve risk yönetimi alanında deneyimli profesyonellerden oluşan alt çalışma grupları kurarak değerlendirme kapasitemizi artırabiliyoruz. Tüm bu süreçlerde, önceden tanımlanmış yöntem ve prosedürler doğrultusunda ilerliyor ve kurumsal risk yönetimi çerçevemizi sürdürülebilirlik hedeflerimizle uyumlu hale getirmeye özen gösteriyoruz.

2024 yılından beri, Riskin Erken Saptanması Komitesi Başkanlığı görevini Bağımsız Yönetim Kurulu Üyemiz Halil Doğan Bolak yürütürken Komite üyelerini ise Recep Caner Dikici ve M. Furkan Ünal sürdürmektedir.





Yönetim Sorumlulukları

Sürdürülebilirlik yönetişiminin uygulama sorumluluğu doğrudan eş- CEO'larımızda olup, belirlenen risk limitlerine uyum da dâhil olmak üzere, ilgili politika ve süreçlerin etkinliğinin sağlanmasından sorumludur.

TFI CEO'ya bağlı çalışan TFI İç Kontrol, Uyum ve Risk Direktörü Riskin Erken Saptanması Komitemize doğrudan raporlama yapılmaktadır. Yılda altı kez düzenlenen komite toplantılarında kurumsal düzeydeki üst seviye riskler sunulmakta ve değerlendirme raporları paylaşılmaktadır.

İklimle İlgili Konulara Yönelik Gözetimi Destekleyen Yönetim Kontrolleri ve Prosedürleri

TAB Gıda olarak, iklimle ilgili risk ve fırsatların etkin biçimde gözetilebilmesi amacıyla belirli kontrol mekanizmaları ve prosedürler uygulanmaktadır. Bu kontroller; İç kontrol, uyum ve risk yönetimi birimleri tarafından koordine edilmekte olup, grup genelinde sürdürülebilirlik yaklaşımıyla bütünleştirilmiş bir yapıda yürütülmektedir.

İklimle bağlantılı riskler, **“TFI ve Grup Şirketleri Kurumsal Risk Yönetimi Politikası”** kapsamında izlenmekte; operasyonel süreçler ise **“TFI TAB Gıda Yatırımları A.Ş. ve Grup Şirketleri Sürdürülebilirlik Yönetimi Prosedürü”** doğrultusunda uygulanmaktadır. Bu yapı, yönetimin karar alma süreçlerinde çevresel ve sosyal risklerin sistematik şekilde değerlendirilmesine imkân tanımaktadır. Aynı zamanda, finans, insan kaynakları, tedarik zinciri, sürdürülebilirlik ve hukuk gibi diğer iç fonksiyonlarla düzenli koordinasyon sağlanarak, sürdürülebilirlikle ilgili konular kurum genelinde yatay olarak entegre edilmektedir.

Bu bütünleşik yapı sayesinde, hem stratejik risklerin hem de günlük operasyonel tehditlerin yönetimi, çevresel ve sosyal etkilerle birlikte değerlendirilmekte ve sürdürülebilirlik gözetimi kurumsal karar alma süreçlerinin doğal bir parçası haline gelmektedir.

Sürdürülebilirlik Stratejisi ve Hedeflerinin Yönetişi

Yıl boyunca, kurumsal çalışmalarımız kapsamında belirlediğimiz kısa-orta-uzun vade sürdürülebilirlik hedeflerini düzenli olarak izliyoruz. **TAB Gıda Sürdürülebilirlik Kurulu ve TFI Sürdürülebilirlik Koordinasyon Kurulu**, performans sonuçlarını periyodik olarak değerlendiriyor ve bu değerlendirmeleri **Kurumsal Yönetim Komitesi** aracılığıyla üst yönetimimize raporluyor. Nihai onay süreci ise, Kurumsal Yönetim Komitesinin değerlendirmesi doğrultusunda Yönetim Kurulu tarafından yürütülüyor.

Sürdürülebilirlik stratejilerimizi belirlerken risk ve fırsatları sistematik bir şekilde değerlendiriyoruz. Bu analizleri Kurumsal Yönetim Komitesi aracılığıyla TAB Gıda Yönetim Kurulu'na iletiyor ve karar süreçlerimize entegre ediyoruz. Böylece sürdürülebilirliğe dair stratejik önceliklerimiz üst yönetim düzeyinde sahipleniliyor ve yönetim kararlarımızda doğrudan etkili oluyor. Karar alma süreçlerinde onay mekanizmaları kullanarak, stratejik yönetimi kurumsal hedeflerimizle uyum içinde şekillendiriyoruz.

TSRS 2 çerçevesinde iklimle ilgili risk ve fırsatların bu hedeflerle uyumlu şekilde yönetilmesini güvence altına alıyoruz. Ayrıca, iklim risk senaryolarını analiz ederek risk yönetimi sistemimize entegre ediyoruz.

Sürdürülebilir büyüme hedeflerimizi desteklemek ve uzun vadeli kurumsal değer yaratımımızı güvence altına almak amacıyla risk yönetimini, karar alma süreçlerimizin ayrılmaz bir parçası hâline getirdik. Bu yaklaşımı, TFI TAB Gıda Yatırımları A.Ş. ve iştiraklerimiz düzeyinde tanımlanan **"Kurumsal Risk Yönetimi Politikası"** ve buna bağlı **"Risk Yönetim Talimatı"** çerçevesinde sistematik bir yapıyla sürdürüyoruz.





Kurumsal risk yönetimi sürecimizi; risklerin tanımlanması, kontrol etkinliklerinin değerlendirilmesi, süreç sahiplerinin belirlenmesi ve aksiyon planları ile risklerin yönetilmesini içeren bir çerçevede yürütüyoruz. Tüm bu süreçlerin nihai hedefi, risklerin TAB Gıda'nın kabul edilebilir risk iştahı seviyesine çekilmesini sağlamaktır. Bu yapıyı İcra Kurulu, Yönetim Kurulu ve Riskin Erken Saptanması Komitesi'nin gözetim ve denetimi altında işler hâlde tutuyor; böylece süreçlerimizin hesap verebilirliğini güvence altına alıyoruz.

Ayrıca, iklimle ilgili risk ve fırsatlar değerlendirilirken finansal etkiler, operasyonel verimlilik ve yasal uyum gibi unsurlar arasındaki denge Riskin Erken Saptanması Komitesi tarafından analiz edilmekte ve bu değerlendirmeler karar alma sürecine dahil edilmektedir. Söz konusu kontrol ve analiz süreçleri; finans, hukuk, sürdürülebilirlik, tedarik zinciri ve operasyon ekipleriyle entegre bir şekilde yürütülmekte, böylece sürdürülebilirlik odaklı kararlar tüm iç fonksiyonlarla birlikte şekillendirilmektedir. Kurumsal risk yönetiminin uygulanmasından doğrudan eş CEO'larımız sorumludur. Eş-CEO'lar, belirlenen risk limitlerine uyumun sağlanması ve ilgili politika ile süreçlerin etkin şekilde yürütülmesinden yükümlüdür. TAB Gıda Riskin Erken Saptanması Komitesi, en az iki ayda bir toplanarak şirketin risk ve fırsatları güncel olarak değerlendirir.

Toplantı sonuçları tutanak altına alınır; kalıntı riski kritik veya yüksek seviyede olan konular, Risk Komitesi Başkanı aracılığıyla Yönetim Kurulu'na iletilir. Komite, tüm riskleri önem derecesine göre ele alır ve kalıntı riski kritik ve yüksek olan konularda iyileştirici aksiyonları önceliklendirerek süreci yönetir.



İklimle İlgili Yetkinlikler ve Deneyim

Kurul ve komite üyelerimiz sürdürülebilirlik alanındaki teknik yetkinliklerine göre belirlenmekte ve bu yetkinlikler düzenli eğitimlerle geliştirilmektedir. TSRS kapsamında iklim risklerinin ve fırsatlarının değerlendirilmesi, senaryo analizlerinin yorumlanması ve finansal etkilerin okunabilmesi için özel eğitimler/bilgilendirme toplantıları düzenlenmektedir. Ayrıca, emisyon yönetimi, enerji tüketimi, döngüsel ekonomi uygulamaları, çeşitlilik ve etik yönetimi gibi alanlardaki karar süreçlerinin etkilerini ele alan eğitimler, bilgilendirme oturumları ve uzman katkılarıyla yönetim yapımızın bilgi altyapısı sürekli olarak güncellenmektedir.

Ücretlendirme Sistemleri

Çalışan ücretlendirme sistemlerimizde sürdürülebilirlik performansına yönelik doğrudan bir entegrasyon henüz oluşturulmamıştır. Bununla birlikte, bu başlığı geliştirmeye açık bir alan olarak değerlendiriyor ve önümüzdeki dönemlerde ÇSY performans göstergelerinin teşvik mekanizmalarımıza kademeli olarak entegre edilmesine yönelik çalışmalar planlıyoruz.

Üst Düzey Yönetici Ücretlendirmesi

Üst düzey yöneticilere yönelik bireysel performans değerlendirmelerinde iklimle ilgili hedefler şu an için doğrudan bir kıstas olarak kullanılmamaktadır. Bununla birlikte, sürdürülebilirlik metriklerinin üst düzey teşvik yapısına nasıl entegre edilebileceğine dair değerlendirme sürecine başlanmıştır, kurumsal performans göstergeleri ile birlikte Kurumsal Yönetim Komitesi gündemine taşınması planlanmaktadır.

STRATEJİ





İklimle İlgili Risklerin Değerlendirilmesi

TAB Gıda olarak iklim ile ilişkili riskleri değerlendirirken, bu risklerin etkilerinin ortaya çıkmasının beklendiği zaman dilimlerini kısa, orta ve uzun vadeli periyotlar çerçevesinde sınıflandırıyoruz.

Bu sınıflandırma, risklerin gerçekleşme olasılığı ve potansiyel etkilerinin zaman içinde nasıl değişebileceğinin değerlendirilmesine ve buna uygun stratejik yanıtların geliştirilmesine olanak tanımaktadır.

Kısa	2026-2030	Kısa vade, iklim projeksiyonları ile yakın dönem iklim değişkenlikleri dikkate alınarak 2026 -2030 dönemini kapsayacak şekilde tanımlanmıştır.
Orta	2031-2050	Orta vade, iklim senaryolarında yapısal değişimlerin ve geçiş dinamiklerinin belirginleşmeye başladığı dönem esas alınarak 2031 -2050 yıllarını kapsamaktadır.
Uzun	2051-2100	Uzun vade ise iklim projeksiyonlarında uzun dönem etkilerin daha belirgin hale geldiği 2051 -2100 dönemini kapsayacak şekilde belirlenmiştir.

TAB Gıda'nın Gelecek Projeksiyonu

İklim risklerinin değerlendirilmesinde kullanılan senaryo analizi kapsamında, RCP-4.5 senaryosu temel alınmıştır. Bu senaryo, küresel ölçekte mevcut politika eğilimlerinin devam ettiği, orta düzeyde iklim politikalarının uygulandığı ve geçiş risklerinin sınırlı fakat göz ardı edilemeyecek düzeyde olduğu bir gelecek öngörüsü sunmaktadır.

RCP-4.5 senaryosu, faaliyetlerimizin yürütüldüğü ekonomik, düzenleyici ve operasyonel ortamı gerçekçi şekilde yansıtmaması, hem fiziksel hem geçiş risklerini makul bir belirsizlik düzeyinde ele alması nedeniyle tercih edilmiştir. Aynı zamanda, iş modelimizin dayanıklılığını değerlendirmek için dengeleyici bir temel senaryo sunarak, stratejik kararlarımızı ve uzun vadeli hedeflerimizi şekillendirmede sağlam bir zemin oluşturmuştur.



TAB Gıda'yı Etkileyen İklim Riskleri

İklim değişikliğinin yarattığı fiziksel etkiler ve düşük karbonlu bir ekonomiye geçiş süreci, faaliyet alanlarımızı ve değer zincirimizin farklı bileşenlerini çeşitli şekillerde etkileyebilir. Bu durum, yalnızca doğrudan çevresel tehditlerin yanı sıra düzenleyici değişiklikler, finansal kaynaklara erişim, girdi maliyetleri ile çalışan sağlığı ve güvenliği gibi temel iş riskleriyle de iç içe geçerek daha geniş kapsamlı bir etki yaratma potansiyeli taşımaktadır.

TAB Gıda olarak iklim değişikliğinin sadece dışsal bir etken olmadığına, aynı zamanda bizim operasyonlarımızdan kaynaklı çevresel etkilerin de bu sürecin bir parçası olduğunun farkındayız. Bu bilinçle, çevresel etkilerimizi azaltmak, iklim risklerini bütüncül bir yaklaşımla yönetmek ve düşük karbonlu ekonominin sunduğu fırsatları değerlendirmek amacıyla proaktif bir yaklaşım benimsiyoruz.

Bu analiz süreci, önceki raporlama dönemlerinde TSRS kapsamında gerçekleştirilen risk değerlendirmeleri üzerine inşa edilmiştir. Özellikle iklimle ilişkili riskler bakımından, geçen yıl belirlenen riskler esas alınmış; güncel gelişmeler ve sektör dinamikleri doğrultusunda gözden geçirilerek değerlendirme kapsamına dâhil edilmiştir. Bu yaklaşım doğrultusunda gerçekleştirdiğimiz bu çalışma ile operasyonlarımızda ve değer zincirimizin belirli aşamalarında iklim değişikliğine bağlı risklerin yoğunlaştığı kritik noktaları ve ortaya çıkan fırsatları² belirledik.

Çalışma çıktıları, iklim temelli risk ve fırsatlarımızı daha etkin yönetmemize ve uzun vadeli değer yaratma stratejimizin kurumsal dayanıklılıkla uyumlu hale getirilmesine katkı sağlamaktadır.

Değerlendirme sürecinde TSRS 1 ve TSRS 2 kapsamında yer alan gereklilikler doğrultusunda geliştirilen sektörel rehber başlıkları ve SASB kaynakları incelenmiş, ilgili alanlardaki uygulanabilirlik dikkate alınarak analizler gerçekleştirilmiştir. Bu analiz kapsamında kısa, orta ve uzun vadede şirketimizin nakit akışlarını, maliyet yapısını ve gelir modelini etkileyebilecek iklimle ilişkili başlıca risk ve fırsatlar belirlenmiştir.

²TAB Gıda kapsamında açıklanması beklenen iklimle ilgili fırsatlara ilişkin olarak, TSRS 1'in B34-B36 paragraflarında tanımlanan "ticari hassasiyet muafiyeti" hakkını kullanmaktadır.



İklim değişikliği kaynaklı riskler, fiziksel riskler ve geçiş sürecine ilişkin riskler olmak üzere iki ana kategori altında değerlendirilmektedir. Her iki risk türü de, doğrudan ya da değer zincirimiz aracılığıyla dolaylı olarak operasyonlarımızı etkileyebilecek potansiyele sahiptir. TAB Gıda olarak, kurumsal risk yönetimimiz bu riskleri sistematik biçimde ele almak ve kurumsal dayanıklılığımızı güçlendirmek amacıyla yapılandırılmıştır.

İklim Risklerinin Önemlilik Analizi

TAB Gıda'nın iklimle ilgili risk değerlendirmesi, kurumsal entegre risk yönetimi metodolojisi doğrultusunda, her bir riskin olasılık ve etki boyutları esas alınarak gerçekleştirilmiştir. Bu kapsamda, tanımlanan risklerin işletme üzerindeki potansiyel etkileri finansal olarak da analiz edilmiştir.

Finansal etkilerin anlamlılığını belirlemek amacıyla, finansal önemlilik eşiği olarak şirketin yıllık Faiz, Amortisman ve Vergi Öncesi Kârı'nın (FAVÖK) %5'i referans alınmıştır. Bu oran, iklimle ilgili risklerin operasyonel sürdürülebilirlik üzerindeki potansiyel etkilerinin nicel olarak değerlendirilmesini mümkün kılan bir kriter olarak benimsenmiştir. Yapılan analiz sonucunda, 2025 raporlama dönemi itibarıyla tanımlanan iklim risklerinden 1 tanesi belirlenen finansal önemlilik eşiğini aşmaktadır.

Diğer 4 iklim riskinin doğrudan ve kritik düzeyde finansal etkiler yarattığına ilişkin bir kanaate ulaşılamamıştır. Ancak iklim risklerinin finansal etkilerinin hesaplanmasında karşılaşılan belirsizlikler, bu risklerin tamamen göz ardı edilmemesi gerektiğini göstermiş; bu nedenle, finansal eşiği aşmayan risklerin de izlenmeleri ve risk envanterine dahil edilmeleri yönünde bir ihtiyaç ortaya çıkmıştır.

Bu doğrultuda, iklimle ilişkili riskler, olasılık ve etki düzeyleri üzerinden bir risk skorlama sistemine tabi tutulmuştur. Yapılan değerlendirme sonucunda, belirlenen risk skoru eşik değerini aşan konular, TAB Gıda için önemli ve izlenmesi gereken riskler olarak tanımlanmıştır. Bu yaklaşım, finansal etkisi henüz doğrudan ölçülemeyen ancak stratejik önemi yüksek risklerin sistematik biçimde ele alınmasını ve yönetilmesini mümkün kılmaktadır.



İklimle İlgili Risklerin Analizi

Geçtiğimiz raporlama döneminde iklimle ilişkili riskler SSP2–RCP4.5 senaryosu doğrultusunda ilk kez sistematik olarak analiz edilmiştir. Yapılan değerlendirme sonucunda, söz konusu risklerin orta vadede şirketin finansal planlama ve bütçeleme süreçlerine girdi olarak dahil edilmesini gerektirecek ölçekte önemli bir finansal etki yaratmadığı tespit edilmiştir. Ayrıca, raporlama dönemi itibarıyla bu risklerin fiilen gerçekleşmiş finansal etkilerinin (örneğin operasyonel kapanmalara bağlı ciro kaybı veya enerji maliyet artışları) sınırlı düzeyde kaldığı görülmüştür.

Ancak, aşırı hava olayları ve kuraklığın tedarik zinciri üzerindeki etkilerine ilişkin nicel veri ve metodolojik sınırlılıklar nedeniyle, bu riskin finansal etkisi söz konusu dönemde hesaplanamamış; değerlendirme ağırlıklı olarak nitel düzeyde yapılabilmektedir.

Bu raporlama döneminde de aynı risk seti esas alınmış; önceki yıl gerçekleştirilen analizler referans kabul edilerek güncel gelişmeler çerçevesinde devamlılık ve tutarlılık prensibiyle değerlendirme yapılmıştır. Önceki yıl nicel olarak değerlendirilemeyen aşırı hava olayları ve kuraklığın tedarik zinciri üzerindeki etkileri, geliştirilen hesaplama yaklaşımı sayesinde ilk kez sayısal olarak analiz edilebilir hâle gelmiş olsa da, mevcut belirsizlik düzeyi hâlâ yüksek olduğundan elde edilen sonuçlar kesin ve açıklayıcı değerlendirmeler yapmak için yeterli değildir.

Yapılan değerlendirme sonucunda, söz konusu riskin finansal etkisinin finansal önemlilik eşiğinin üzerinde olduğu tespit edilmiş ve bu nedenle raporlama kapsamında önemli risk olarak sınıflandırılmıştır.

Bununla birlikte, önceki raporlama döneminde izlemeye değer olarak değerlendirilen diğer iklimle ilişkili riskler bu dönemde de izlenmeye devam edilmiş; dönem içerisinde bu risklere ilişkin olağan dışı veya varsayımları değiştirecek nitelikte önemli bir gelişme meydana gelip gelmediği ayrıca değerlendirilmiştir. Yapılan incelemeler sonucunda, söz konusu risklerin finansal etki düzeylerinde kayda değer bir değişiklik olmadığı görülmüş olup, bu riskler süreklilik ve karşılaştırılabilirlik ilkeleri doğrultusunda raporlamada yer almaya devam etmiştir.

TAB Gıda'nın yurt dışı faaliyetlerinin toplam satışlar içerisindeki payı %1'in altında olup, finansal etkisinin sınırlı olması nedeniyle önemli kabul edilmemiş ve bu nedenle iklimle ilgili risk analizine dâhil edilmemiştir.

*Önemlilik değerlendirmesi sonucunda kalıntı risk seviyesinin düşük veya orta olarak belirlenmesi durumunda ilave bir önlem planı oluşturulmamaktadır. Herhangi bir önlem alınması için kalıntı risk seviyesinin yüksek ve kritik olması gerekmektedir. Daha detaylı bilgi için **Risk Yönetimi – Risk Değerlendirmesi** bölümüne bakabilirsiniz.*



Risk Başlığı	Risk Tanımı	Riskin Etki Aralığı	Finansal Etkisi	Azaltım Yaklaşımları/Risk Yönetim Stratejisi	Kalıntı Risk Seviyesi
<p>Aşırı Hava Olaylarına Bağlı Operasyonel Kesintiler</p> <p>Risk türü: (Fiziksel Risk – Akut)</p> <p>Gerçekleşme Olasılığı: 5</p> <p>Değer Zincirinde Yeri: Tüm değer zinciri</p>	<p>Aşırı hava olayları (yoğun kar yağışı, sağanak yağmur, fırtına vb.) operasyonel süreçlerde kesintiye ve müşteri talebinde azalmaya neden olabilir. Bu durum, özellikle yaya trafiğine dayalı in-line restoranların müşteri sayısında düşüşe, paket servislerinin durmasına ya da teslimat sürelerinin uzamasına yol açabilir. Ayrıca, hammadde tedarik zincirinin aksamaması, enerji kesintileri, restoranın selden etkilenmesi gibi operasyonel riskler de söz konusu olabilir.</p>	Kısa-Orta-Uzun	<p>Mevcut Etki: Sınırlı- FAVÖK</p> <p>Kısa Vade: Düşük - FAVÖK</p> <p>Orta ve Uzun Vade:</p> <p>Tahmini finansal etki: Artan (Düşük)</p> <p>Orta ve uzun vadede aşırı hava olaylarının operasyonel süreçlere etkisi, iklim projeksiyonlarının taşıdığı yüksek belirsizlik nedeniyle nicel veya nitel olarak kesin biçimde değerlendirilememektedir. Kar yağışı gibi olumsuz hava koşulları satışları düşürürken sıcaklık artışı belli menü öğelerinde tüketimin artması ile dengelenmektedir. Etki düzeyi; bölgesel iklim dinamikleri, altyapı dayanıklılığı, müşteri davranışları ve tedarik zinciri esnekliği gibi çok sayıda değişkene bağlı olarak önemli ölçüde farklılık gösterebilir. Bu nedenle, ilgili finansal etkiler sadece olasılık temelli senaryolarla ve geçmişte deneyimlenen trendin benzer seyirde devam edeceği öngörüsü ile değerlendirilebilmektedir.</p>	<p>Yoğun hava olaylarında merkezi sipariş ve teslimat sistemlerinin, kurye atamalarının KPİlarının, kamu otoritelerinin kararlarının izlenmesi ve anlık aksiyon alınmaktadır:</p> <ul style="list-style-type: none">– Teslimat Hizmet Dışına Alma Protokolü: Aşırı hava koşullarında etkilenen restoranlar sistem üzerinden geçici olarak teslimata kapatılarak, bu durumun anlık olarak uygulama üzerinde gösterilmesi.– Alternatif Restoran Desteği: Bir restoran ciddi şekilde etkilenirse yakın lokasyonlardaki restoranlardan personel, malzeme veya operasyonel destek sağlanması.– Alternatif teslimat güzergahları: Kuryeler için hava koşullarına uygun rota alternatifleri ve trafiğe kapalı bölgelerle ilgili sürekli güncellenen yönlendirmeler sağlanması.– Müşteri Bilgilendirmesi: Müşteri iletişim kanalları aracılığıyla kapalı restoran erişim haritası, gerçek zamanlı yoğunluk haritaları izlenerek tahmini teslimat sürelerine dair bilgilendirme yapılması. <p>Yağışın şiddeti, şehrin altyapısı, trafik yoğunluğu, teslimat alanın büyüklüğü vb. kriterler hizmetin ne kadar süre kapalı kalacağını doğrudan etkilemektedir.</p> <ul style="list-style-type: none">– Elektrik kesintileri ve sel gibi felaket durumlarında operasyonel sürekliliği sağlamak amacıyla çeşitli önlemler almaktadır.– Tedarik sürecinde yaşanacak gecikmeleri absorbe edecek stok imkanı ve dağıtım operasyonunun tamamının grup şirketlerinin dağıtım merkezleri üzerinden olması– İl restoranlarında jeneratör ve UPS sistemleriyle, AVM restoranlarında ise AVM jeneratörleriyle enerji kesintilerine karşı koruma sağlanması.– Depolarda jeneratör desteğiyle soğuk zincir korunmakta, olası ürün kayıpları sigorta kapsamında değerlendirilmektedir.– Depolarda kullanılan raflar suya ve korozyona karşı dayanıklı olup, karbonfiber ve elyaf karışımı malzemeden üretilmektedir.– Depolar genelde zemin seviyesinin üzerinde olup şu ana kadar su basma olayı ile karşılaşmamıştır.	Orta



Risk Başlığı	Risk Tanımı	Riskin Etki Aralığı	Finansal Etkisi	Azaltım Yaklaşımları/Risk Yönetim Stratejisi	Kalıntı Risk Seviyesi
<p>Aşırı Hava Olaylarının Tedarik Zincirine Etkisi</p> <p>Risk türü: (Fiziksel Risk - Akut)</p> <p>Gerçekleşme Olasılığı: 5</p> <p>Değer Zincirinde Yeri: Yukarı yönlü ve kendi operasyonlarımız</p>	<p>Küresel iklim değişikliğiyle birlikte artış gösteren aşırı hava olayları – örneğin uzun süreli kuraklık, ani ve yoğun yağışlar, dolu, fırtına, sel ve don olayları – tarımsal üretimde ciddi kayıplara neden olmakta, bu da hem doğrudan çiftçilerin verimliliğini hem de dolaylı olarak gıda tedarik zincirlerinin güvenilirliğini tehdit etmektedir. Aşırı hava koşulları, ürünlerin gelişim döngülerini bozmakta, hasat miktarını ve kalitesini düşürmekte, tarım alanlarında toprak verimliliğini azaltmakta ve zararlılar ile hastalıkların yayılımını artırmaktadır. Ürün arzında yaşanan sıkıntılar nedeniyle gıda enflasyonu artabilir, hammadde eksikliği nedeniyle restoranların menülerinde, ürün mikslерinde değişiklikler olabilir.</p>	Orta-Uzun	<p>Mevcut Etki: İklim değişikliği, özellikle sebze ve meyve gruplarındaki tedarik zincirinde kalite dalgalanmalarına neden olmaktadır. Kuzey Akdeniz ve İç Anadolu bölgelerinde daha fazla gözlemlenmektedir. Kış aylarında ise doğu bölgelerinde yol koşullarının olumsuz etkileri, tedarik zincirinde aksamalara neden olabilmektedir. Bu iklimsel riskler, ürünlerin tedarik edilmesinde zorluklar yaratmaktadır. Ancak, şu ana kadar önemli derecede tedarik zincirinde bir aksamaya yaşanmamıştır.</p> <p>Kısa Vade: Yüksek- Finansal Performans</p> <p>Orta ve Uzun Vade*: Aşırı hava olaylarının tarımsal üretim ve hammadde arzı üzerindeki etkilerinin, orta ve uzun vadede artan bir eğilim göstermesi beklenmektedir. Ancak, mevcut veri setleri ve belirsizlikler nedeniyle bu etkilere ilişkin nicel bir finansal tahmin yapılması mümkün olmamıştır. Bu nedenle değerlendirme, senaryo bazı eğilimler ve sektörel varsayımlar dikkate alınarak nitel olarak gerçekleştirilmiştir. Bu çerçevede, iklim değişikliğine bağlı olarak hammadde maliyetleri kaynaklı finansal etkilerin, orta ve uzun vadede artan bir baskı oluşturabileceği değerlendirilmiştir.</p>	<ul style="list-style-type: none">Tedarikin neredeyse yarısı grup içi firmalardan temin edilmektedir, kritik hammaddelerin alternatif tedarikçileri de mevcuttur. Kriz durumunda tüm ana ve yan ürünler için alternatif ürün sağlayacak yurt içi ve yurt dışı onaylı tedarikçilerimiz bulunmaktadır.Coğrafi çeşitlendirme stratejisi ile birden fazla üretim bölgesinden tedarik sağlanarak tek bir bölgeye bağlılığın azaltacak şekilde planlama yapılır.Meteorolojik ve tarımsal gözlem sistemleri ilişkin bilgi sağlayan dijital uygulamalar ve mobil bildirim sistemleri, iklim dirençli (kuraklığa, sığağa veya dona dayanıklı) tohum ve bitki çeşitlerini kullanan, tarımsal sigorta yaptıran çiftçiler tercih edilir.	Orta

*2050 yılı ve 2050 sonrası için ürün ve tedarikçi portföyündeki değişiklik ihtimali ve makroekonomik, sektörel ve iklimsel koşulların belirsizliğinin artması neticesinde 2050 yılı (orta vade) için maliyet artışı hesaplanırsa da yönetim tarafından yüksek belirsizlik içerdiği için yanıltıcı sonuçlara yol açabileceği değerlendirilmiştir. Hesaplama orta vade için riskin ileriye dönük eğilimini anlamak için kullanılmış ve raporda trendine ilişkin nitel açıklamalara yer verilmiştir.



Risk Başlığı	Risk Tanımı	Risk'in Etki Aralığı	Finansal Etkisi	Azaltım Yaklaşımları/Risk Yönetim Stratejisi	Kalıntı Risk Seviyesi
<p>Uzun vadeli Sıcaklık Artışına Bağlı Enerji ve Soğutma Maliyetleri</p> <p>Risk türü: (Fiziksel Risk - Kronik)</p> <p>Gerçekleşme Olasılığı: 3</p> <p>Değer Zincirinde Yeri: Kendi operasyonlarımız</p>	<p>Restoranlarımızda kullanılan soğutma sistemleri ortam sıcaklığından etkilenmektedir. Sıcaklık artışıyla birlikte restoranlarda klima, buzdolabı ve diğer soğutma ekipmanlarının enerji tüketimi artar. Soğutması yetersiz olan operasyon alanlarında artan sıcaklıklar, depo alanlarında ve tedarik zincirinde sıcaklığa duyarlı ürünlerin bozulmasına neden olabilir. Küresel ısı artışıyla birlikte soğutma sistemlerine aşırı yüklenilmesine, ekipman bileşenlerinin hızlandırılmış aşınmasına, bakım gereksinimlerinin sıklaşmasına ve işletme maliyetlerinde öngörülemez artışlara neden olabilir.</p>	Orta-Uzun	<p>Mevcut Etki: Sınırlı - FAVÖK</p> <p>Kısa Vade: Sınırlı- FAVÖK</p> <p>Orta ve Uzun Vade:</p> <p>Tahmini finansal etki: Düşük</p> <p>İklim değişikliğine bağlı sıcaklık artışlarının restoranlardaki soğutma sistemlerine etkisi doğrultusunda yapılan maliyet tahminleri, öngörülen enerji tüketim artış oranlarına dayansa da bu hesaplamalar önemli belirsizlikler içermektedir. Sıcaklık artışının bölgesel düzeyde ne ölçüde gerçekleşeceği, sistemlerin mevcut verimlilik düzeyleri, enerji fiyatlarındaki dalgalanmalar, teknoloji yatırımları ve adaptasyon kabiliyeti gibi değişkenler, hesaplanan maliyetlerin doğruluğunu doğrudan etkileyebilecek unsurlardır. Bu nedenle orta ve uzun vadeye yönelik verilen maliyet artışlarının ciro büyümesine oranla bugünkü elimizdeki bilgiler ışığında düşük etkide olacağı öngörülmektedir. Bu durum farklı senaryolar altında önemli sapmalar gösterebilir. Belirsizliklere rağmen, bu öngörüler operasyonel kırılmalıkların erken tespiti ve önleyici önlemlerin geliştirilmesi açısından yol gösterici bir çerçeve sunmaktadır.</p>	<ul style="list-style-type: none">- Ana ürünlerin tutulduğu -18 depolarda çift soğutma sistemi mevcuttur. Tek sistem çalışarak -18 derecede tutulan depoda arıza anında diğer sistem devreye girmektedir.- Restoranlarımızdaki özellikle -18 derece donuk depolarda yaşanabilecek sıcaklık problemlerini anında haber veren online uyarı sistemleri kullanılmaktadır.Bu sistem kritik sıcaklığa ulaşmadan önce ilgili operasyon birimine bilgi vermektedir.- Yeni restoranların tamamında led aydınlatma sistemleri kullanılmaktadır.- IOT Tabanlı analizörler ile enerji sarfiyatları takip edilmekte ve standart dışı kullanım gerçekleştiren restoranlar için aksiyon alınmaktadır.	Düşük



Risk Başlığı	Risk Tanımı	Risk'in Etki Aralığı	Finansal Etkisi	Azaltım Yaklaşımları/Risk Yönetim Stratejisi	Kalıntı Risk Seviyesi
Operasyonel Su Kullanımı Risk türü: (Fiziksel Risk - Akut) Gerçekleşme Olasılığı: 3 Değer Zincirinde Yeri: Kendi operasyonlarımız	İklim değişikliği, düzensiz yağış rejimleri, hızla artan kentleşme oranı ve tarımsal sulamada devam eden verimsiz kullanım, özellikle Marmara, Ege ve İç Anadolu gibi nüfusun yoğun olduğu bölgelerde tatlı su kaynakları üzerinde ciddi baskı oluşturmaktadır. Bu eğilim, önümüzdeki yıllarda suya erişim maliyetlerinin artmasına, belediyeler tarafından su tüketiminin kısıtlanmasına ve uzun süreli su kesintilerine neden olabilir. Söz konusu kesintiler ve yetersiz yedek su depolama kapasitesi, restoran operasyonlarında temizlik, gıda hazırlığı, içecek üretimi ve genel hijyen standartlarının sürdürülebilirliğini tehdit ederek hem operasyonel sürekliliği hem de müşteri deneyimini olumsuz etkileyebilir.	Orta-Uzun	Mevcut Etki: Yaşanan bir etki olmamıştır. Kısa Vade: Finansal Performans- Sınırlı Orta ve Uzun Vade: Tahmini Etki (FAVÖK) : Artan Etki Orta ve uzun vadede enflasyonun ve su tarifelerinin nasıl şekilleneceğine ilişkin belirsizlikler nedeniyle, bu dönemler için nicel bir finansal etki hesaplaması yapılması mümkün olmamıştır. Bu nedenle orta ve uzun vadeye ilişkin değerlendirme yalnızca maliyetler üzerinde artan bir etki eğiliminin devam edeceği yönünde nitel olarak yapılmıştır.	<ul style="list-style-type: none">- Tüm restoranlarda arınmış su ve şebeke suyu depoları bulunmaktadır. Gerekli durumlarda harici depo ve hidrofor gönderimi yapılarak su desteği sağlanabilmektedir.- Sarf miktarları operasyon ekiplerince takip edilmektedir, standart dışı kullanım gerçekleştiren restoranlar uyarılmaktadır.- Restoranlarımızda ileri su arıtma ve filtreleme sistemleri kullanılmaktadır. Membran filtreliasyon, karbon filtre, su yumuşatma membranı ve uv lamba sisteme dahil durumdadır. Restoranlarda şartlandırılmış su ve buz kullanılmaktadır. Restoranların bulunduğu yere göre belediye-AVM kaynak suları önce dinlendirme ardından da bir dizi filtrasyon sisteminden geçmektedir. Su filtre hatları düzenli kontrol edilmekte ve su analizleri kalite birimi tarafından periyodik yapılmaktadır.	Orta



Risk Başlığı	Risk Tanımı	Riskin Etki Aralığı	Finansal Etkisi	Azaltım Yaklaşımları/Risk Yönetim Stratejisi	Kalıntı Risk Seviyesi
Regülasyon Riski Risk türü: (Geçiş Riski) Gerçekleşme Olasılığı: 5 Değer Zincirinde Yeri: Tüm değer zinciri	Artan ve daha sıkılaştırılan yerel, ulusal ve uluslararası sürdürülebilirliğe ilişkin regülasyonlar çerçevesinde; şirketin enerji tüketimi, karbon emisyonları veya atık yönetimi gibi sürdürülebilirlik kriterlerine uyulmaması ve uyum süreçlerinde eksiklik ve gecikme yaşanması, hatalı beyanların verilmesi durumunda, yasal yaptırımlarla karşılaşabilir.	Orta-Uzun	Mevcut Etki: Yaşanan bir etki olmamıştır. Kısa Vade: FAVÖK- Sınırlı Orta Vade Tahmini finansal etki (FAVÖK): Sabit Uzun Vade Tahmini finansal etki (FAVÖK): Sabit	<ul style="list-style-type: none">Şirket, düzenli uyum denetimleri, iç kontrol mekanizmaları ve eğitim programları çerçevesinde, mevcut mevzuata uyum sağlamaya çalışmaktadır. Özellikle Sınırdaki Karbon Düzenleme Mekanizması (SKDM) Tüzüğü yakından takip gerekmektedir. Paketleme Malzemelerine Yönelik Düzenlemeler: Tek kullanımlık plastiklere getirilen kısıtlamalar, biyolojik olarak parçalanabilir veya geri dönüştürülebilir ambalajlara geçişi zorunlu kılabilir.Sürdürülebilirlik ile ilgili rapor, danışmanlık, eğitim, karbon emisyonu ölçüm, doğrulama, dijital platform kullanımı, sürdürülebilirlik dernek üyelikleri, yenilenebilir enerji/YEK-G sertifikasyon kullanımı gibi uygulamalar yürütülmektedir.	Düşük

TAB Gıda özelinde iklimle ilişkili fiziksel riskler, ağırlıklı olarak operasyonel süreçlerde ortaya çıkabilecek aksaklıklar ile tedarik zincirindeki kırılganlıklar üzerinden şekillenmektedir. Üretim, lojistik ve tedarik faaliyetleri; iklim değişikliğine bağlı ekstrem hava olayları ve kuraklık başta olmak üzere aşırı yağış ve sıcak hava dalgaları gibi fiziksel risklere doğrudan veya dolaylı olarak maruz kalma potansiyeline sahiptir.

TAB Gıda'nın iş modeli ve değer zinciri boyunca iklimle ilgili riskler özellikle tarımsal tedarik, lojistik, restoran operasyonları ve su-enerji kullanımı alanlarında yoğunlaşmaktadır. TAB Gıda'nın faaliyet gösterdiği Türkiye'nin Batı ve Orta Karadeniz, Güney Marmara, Batı İç Anadolu ve Akdeniz alt bölgelerinde iklim değişikliğine bağlı sel, kuraklık ve don gibi olaylar görülmekte olup, bu durum tarımsal ürün arz güvenliği ve piyasa fiyat istikrarı açısından risk oluşturabilir. Yoğun yağış ve fırtına, dağıtım süreçlerinde gecikmelere; aşırı hava koşulları ise online siparişlerin teslimatında aksamalara, enerji kesintilerine ve müşteri memnuniyetsizliğine neden olabilir.



Su ve enerji bağımlı süreçlerde artan maliyet baskısı yaşanırken, iklim regülasyonları alanındaki uyum süreçlerinin yetersiz kalması durumunda yasal yaptırım ve itibar riski oluşma ihtimali bulunmaktadır. Dolayısıyla, risklerin coğrafi olarak tarımsal üretim bölgelerinde ve kentsel operasyon merkezlerinde, süreç olarak ise tedarik, lojistik, restoran operasyonları alanlarında iklime bağlı etkilerin önlem alınmadığı durumda orta ve uzun vadede yoğunlaşabileceği gözlemlenmektedir.

Restoran operasyonlarımızda enerji tüketimi büyük ölçüde elektrik ve doğalgaz kaynaklıdır. Elektrik enerjisi; mutfak ekipmanları, soğutma sistemleri, aydınlatma ve iklimlendirme gibi alanlarda kullanılmakta olup, özellikle yaz aylarında sıcak hava dalgalarının etkisiyle enerji talebinde artış gözlemlenmektedir. Enerji temininde süreklilik ve maliyet riskleri, özellikle sıcaklık artışı senaryoları altında, operasyonel performans üzerinde etkili olabilecek faktörler arasında değerlendirilmektedir.

Bu risklere karşı operasyonel dayanıklılığı artırmak amacıyla enerji verimliliği yüksek ekipmanların kullanımına öncelik veriyoruz. Ayrıca, düşük küresel ısınma potansiyeline (GWP) sahip soğutucu akışkanlara geçiş, otomasyon sistemleri, uzaktan izleme altyapıları ve akıllı enerji yönetimi çözümleri gibi teknolojik gelişmeleri yakından takip ederek güncel kalıyoruz. Dijital sipariş ve dağıtım sistemlerimiz ile stok yönetimi uygulamalarımız kaynak kullanımında verimliliğimizi artırmakta ve iklimsel dışsal etkiler karşısında esneklik sağlamaktayız.



Senaryo Analizi ve İklim Dirençliliği

TAB Gıda olarak, iklim değişikliğinin iş stratejimiz üzerindeki olası etkilerini değerlendirmek, risk maruziyet düzeyimizi analiz etmek ve farklı iklim senaryoları altında ortaya çıkabilecek fırsatları belirlemek amacıyla, iklim senaryoları analizini ilk kez önceki raporlama döneminde hayata geçirdik.

TAB Gıda'nın iklimle ilişkili fiziksel ve geçiş risklerine karşı dayanıklılığı, önceki raporlama döneminde oluşturulan analitik çerçeve korunarak; güncel iklim projeksiyonları ve politika gelişmeleri dikkate alınarak farklı ısınma senaryoları altında değerlendirilmiştir. Analiz kapsamında, operasyonel süreklilik, tedarik zinciri yapısı, enerji ve soğutma altyapısı, su yönetimi, dijitalleşme ve karar alma kapasitesi ile finansal esneklik birlikte ele alınmıştır.

Bu analiz, TAB Gıda'nın Türkiye'deki tüm doğrudan işletilen ve franchise restoranlarını, üretim ve lojistik altyapılarını ve ana hammaddelere dair tedarik zincirini kapsayacak şekilde yapılandırılmıştır.





SSP1-RCPI.9 (1.5°C Senaryosu): Bu senaryo, aşırı hava olaylarının sıklığı ve şiddetinin sınırlı kalacağı varsayımıyla, TAB Gıda'nın mevcut operasyonel ve altyapısal önlemlerinin fiziksel riskleri etkin biçimde yönetebileceği değerlendirilmektedir. Merkezi sipariş ve teslimat sistemleri, hizmet dışı alma protokolleri, alternatif restoran ve rota yönetimi uygulamaları sayesinde operasyonel kesintilerin büyük ölçüde absorbe edilebileceği öngörülmektedir. Bu senaryoda enerji ve suya ilişkin maliyet ve regülasyon kaynaklı geçiş risklerinin de sınırlı düzeyde kalması beklenmekte olup, mevcut izleme ve verimlilik uygulamalarının yeterli olabileceği değerlendirilmektedir. Bu çerçevede, TAB Gıda'nın fiziksel ve geçiş risklerine karşı genel dirençlilik seviyesinin yüksek olduğu sonucuna varılmaktadır.



SSP2-RCP4.5 (2.5°C Senaryosu): Orta düzeyde iklim politikalarının uygulandığı bu senaryoda, aşırı hava olaylarının daha sık ve bölgesel etkiler yaratabileceği, buna bağlı olarak operasyonel ve tedarik zinciri üzerindeki baskıların artabileceği öngörülmektedir. Mevcut dijital izleme sistemleri, alternatif tedarik yapıları ve operasyonel esneklik mekanizmalarının bu riskleri önemli ölçüde dengeleyebileceği; ancak enerji maliyetleri, tarımsal girdiler ve su kullanımına bağlı maliyet baskılarının daha belirgin hale gelebileceği değerlendirilmektedir.



Bu senaryoda TAB Gıda'nın operasyonel sürekliliği genel olarak koruyabileceği, ancak eş zamanlı ve uzun süreli iklim kaynaklı şoklara karşı seçici güçlendirme ihtiyacının ortaya çıkabileceği öngörülmektedir. Bu doğrultuda, Şirket'in fiziksel ve geçiş risklerine karşı dayanıklılığı ile genel dirençlilik düzeyi orta-yüksek olarak değerlendirilmektedir.

SSP5-RCP8.5 (4°C Senaryosu): İklim politikalarının geciktiği bu yüksek riskli senaryoda, aşırı hava olaylarının sıklığı ve şiddetindeki artışın operasyonel kesintiler, tedarik zinciri aksamaları ve altyapı üzerindeki baskıları artırabileceği değerlendirilmektedir. Sürekli yüksek sıcaklıkların enerji ve soğutma altyapısının kapasite sınırlarını zorlayabileceği, su kaynaklarına yönelik kronik stresin operasyonel kırılganlığı artırabileceği öngörülmektedir. Aynı zamanda, enerji maliyetleri ve iklim politikalarına bağlı geçiş risklerinin finansal baskı yaratabileceği değerlendirilmektedir. Mevcut dijital izleme, erken uyarı ve alternatif tedarik mekanizmalarının riskleri tamamen ortadan kaldırmaya devam edebileceği; ancak uzun vadede ilave yapısal ve finansal yatırımların gerekli olabileceği öngörülmektedir. Bu kapsamda, TAB Gıda'nın bu senaryodaki genel dirençlilik seviyesinin orta düzeyde olduğu değerlendirilmektedir.



Analiz kapsamında, Türkiye için öngörülen iklim politikaları, IPCC bölgesel iklim projeksiyonları, yerel eğilimler ve demografik değişkenler gibi faktörler de dikkate alınmıştır. Senaryo analizinde enerji kullanımı, farklı sıcaklık artışı senaryolarında operasyonel dayanıklılık ve maliyet baskıları üzerindeki olası etkiler ile enerji fiyatları, enflasyon ve finansman koşulları gibi makroekonomik göstergeler dikkate alınarak değerlendirilmiştir. Teknolojik gelişmelere ilişkin varsayımlar ise dijitalleşme düzeyi ve karar alma kapasitesinin, değişen ekonomik ve iklim koşulları altında iklim kaynaklı risklerin yönetiminde belirleyici bir rol oynadığı kabulüne dayanmaktadır.

2050 yılına yaklaştıkça, fiziksel risklerin etkilerinin arttığı ve öncelik kazandığı gözlemlenmiştir. Buna paralel olarak, geçiş risklerinin – iklim regülasyonlarına uyum gibi konularda – orta vadede iş modeli üzerinde belirleyici olabileceği değerlendirilmiştir. Bu nedenle, hem fiziksel hem geçiş riskleri senaryo bazında dikkate alınarak stratejik uyum kapasitemiz test edilmiştir.

Senaryo	Fiziksel Risklere Yönelik Dayanıklılık	Geçiş Risklerine Yönelik Dayanıklılık	Genel Dirençlilik
SSP1 – RCP1.9	Yüksek	Yüksek	Yüksek
SSP2 – RCP4.5	Orta-Yüksek	Orta-Yüksek	Orta-Yüksek
SSP5 – RCP8.5	Orta	Orta	Orta

Bu analizlerin çıktıları, yönetim kurulumuz ve üst yönetimimiz tarafından kısa, orta ve uzun vadeli strateji ve iş planlamalarının güncellenmesinde dikkate alınacaktır.

Bu çalışma, iklim senaryolarına dayalı nitel bir değerlendirme yaklaşımıyla hazırlanmış olup, analiz sonuçları belirli ölçüde belirsizlik içermektedir. Değerlendirmede kullanılan senaryolar, iklim değişikliğine ilişkin olası gelişmeleri temsil etmekte olup, aşırı hava olaylarının sıklığı ve şiddeti, tarımsal üretim koşulları, enerji ve suya erişim ile ilgili altyapı koşulları ve regülasyonlardaki değişimler zaman içinde farklılık gösterebilir.

Analizde kullanılan varsayımlar arasında, Türkiye'de gelişen iklim düzenlemelerinin etkilerinin artacağı, elektrik ve su tüketimlerinde iklim bağlantılı artışların süreceği, tarımsal üretimde iklim kaynaklı kesintiler ve maliyet baskıları yaşanacağı ve bu faktörlerin TAB Gıda'nın operasyonel maliyet yapısını etkileyebileceği öngörülmüştür. Analiz, TAB Gıda tarafından halihazırda uygulanan aksiyonlar esas alınarak gerçekleştirilmiştir ve gelecekte devreye alınabilecek yeni yatırımlar, teknolojik gelişmeler veya operasyonel değişiklikler kapsam dışında tutulmuştur.



İklim Risklerine Maruz Varlıklar ve Kırılganlık Değerlendirmesi

Senaryo analizi bulgularını desteklemek amacıyla, iklimle ilişkili geçiş ve fiziksel risklere maruz varlıklar, faaliyet yapımız ve coğrafi konumlar dikkate alınarak analiz edilmiştir.

Geçiş Riskleri:

TAB Gıda'nın faaliyet yapısı, hızlı servis restoran işletmeciliği ve tedarik zinciri süreçlerinden oluşmakta olup karbon yoğun üretim faaliyetleri içermemektedir. Bu nedenle karbon fiyatlandırması, uyum maliyetleri veya düşük karbonlu geçişe ilişkin düzenlemelerden kaynaklanabilecek etkilerin sınırlı kalması beklenmektedir. Bu çerçevede, geçiş risklerine maruz kalan **kırılgan varlık oranı %0** olarak değerlendirilmiştir.

Fiziksel Riskler:

İklim değişikliğine bağlı doğrudan etkilerin belirlenmesi amacıyla toplam 675 restoran konum bazlı olarak analiz edilmiştir. Restoranların büyük çoğunluğu kapalı alanlarda ve korunaklı lokasyonlarda yer almakta olup, altyapı kaynaklı fiziksel maruziyetin düşük olduğu değerlendirilmektedir.

Bu kapsamda, kıyı şeridinde 5 km mesafe içinde bulunan restoranlar kıyı taşkın riski (deniz taşkını) açısından incelenmiştir. Analizde kullanılan baz senaryo sonuçlarına göre:

90 Restoran
düşük-orta risk seviyesinde

585 Restoran
düşük risk seviyesinde

sınıflandırılmış; yüksek risk seviyesinde herhangi bir restoran tespit edilmemiştir. Bu bulgular doğrultusunda, fiziksel risklere karşı **kırılgan varlık oranı %0** olarak kaydedilmiştir.



Stratejik ve Operasyonel Değerlendirme

Şirketimiz, iklimle ilgili risklere karşı güçlü bir likidite yönetimi ve finansal planlama kapasitesine sahiptir. Gerek mevcut sermaye yapımız gerekse yatırım önceliklendirme süreçlerimiz, yüksek maliyetli iklim risklerine karşı kısa vadeli müdahale ve uzun vadeli adaptasyon imkânı sunmaktadır.

2025 yılında TAB Gıda, finansal performansını değerlendirirken operasyonel sonuçlarını çevresel ve operasyonel faktörlerle birlikte ele almıştır. Faaliyetlerimizin finansal sonuçları; enerji ve su kullanımı, tedarik zinciri sürekliliği, operasyonel verimlilik ve dijitalleşme uygulamaları gibi çevresel ve operasyonel göstergelerle birlikte değerlendirilmiştir.

Restoran operasyonlarımızda enerji tüketimi ve lojistik süreçler, maliyet yapısı ve nakit akışları üzerinde etkili temel unsurlar arasında yer alırken; enerji verimliliği yüksek ekipmanlar, otomasyon sistemleri ve dijital sipariş–dağıtım altyapısı sayesinde operasyonel verimlilik desteklenmiş ve tedarik zinciri yönetimini de içeren kendine ait ekosistemi sayesinde maliyet baskıları dengelenmiştir.

İklimle ilişkili fiziksel risklerin, özellikle tarımsal tedarik ve lojistik süreçler üzerinden finansal performans üzerinde dolaylı etkiler yaratabileceği dikkate alınmakta; bu riskler operasyonel esneklik, gerektiğinde menü modifikasyonları ve alternatif tedarik mekanizmaları ile yönetilebilecek seviyededir.

Bu çerçevede, kısa vadede, enerji ve lojistik maliyetlerindeki dalgalanmaların operasyonel giderler üzerinde sınırlı bir baskı yaratabileceği, ancak mevcut fiyatlandırma mekanizmaları ve dijital operasyonel altyapı sayesinde nakit akışları üzerinde belirgin bir olumsuz etki beklenmediği değerlendirilmektedir.

Orta vadede, enerji verimliliği, otomasyon ve operasyonel iyileştirmelere yönelik yatırımların maliyet yapısını dengeleyici bir etki yaratması ve operasyonel marjların korunmasına katkı sağlaması öngörülmektedir.

Uzun vadede ise, iklimle ilişkili fiziksel risklerin tedarik zinciri ve operasyonel altyapı üzerindeki etkilerinin artabileceği dikkate alınmakla birlikte, yaygın tedarikçi ağı, alternatif tedarik opsiyonları ve dijitalleşme sayesinde finansal performans ve nakit akışları üzerindeki etkilerin kademeli ve yönetilebilir seviyelerde kalmasının beklendiği değerlendirilmektedir.

Kaynak Tahsisi ve Yatırım Planlaması

İklimle bağlantılı risklerin finansal etkilerinin değerlendirilmesi kapsamında, 2025 raporlama dönemi itibarıyla yapılan analizlerde, "Aşırı Hava Olayları ve Kuraklığın Tedarik Zinciri Üzerindeki Etkileri" önceki yıllardan farklı olarak nicel olarak hesaplanmış ve söz konusu riskin finansal önemlilik eşiğinin üzerinde bir etki yaratabileceği tespit edilmiştir. Bu risk, TAB Gıda'nın iklimle ilişkili risk evreni içerisinde önemli riskler arasında sınıflandırılmıştır.

Aşırı hava olaylarına bağlı tedarik zinciri kesintileri riskine karşı şirket, ağırlıklı olarak alternatif tedarikçi ağının genişletilmesine yönelik operasyonel çalışmalar yürütmektedir. Bu kapsamda farklı bölgelerde faaliyet gösteren tedarikçilerle kritik girdiler için yedek tedarik seçenekleri oluşturulmaktadır.

Mevcut durumda bu çalışmalara ilişkin özel bir yatırım bütçesi veya ayrı bir finansal kaynak tahsisi bulunmamakta olup, süreçler mevcut satın alma ve tedarik zinciri yönetimi kaynakları kullanılarak yürütülmektedir. İlerleyen dönemlerde risk seviyesindeki değişime bağlı olarak yatırımların değerlendirilmesi öngörülmektedir.

Buna ek olarak, TAB Gıda 2025 yılında sürdürülebilirlik regülasyonlarına uyum kapsamında; raporlama, çevre yönetim sistemleri, emisyon hesaplama ve doğrulama süreçleri ile paydaş üyelikleri ve denetimler için **toplamda yaklaşık 4,5 Milyon TL tutarında kaynak tahsis edilmiştir.**

Bu harcamalar, zorunlu uyum ve yönetim gereklilikleri kapsamında gerçekleştirilmiş olup, regülasyon kaynaklı risklerin finansal önemlilik eşiğini aşması nedeniyle değil, uyumun sürdürülebilir şekilde sağlanması amacıyla yapılmıştır.





Diğer iklimle bağlantılı riskler açısından yapılan değerlendirmelerde ise, kısa, orta ve uzun vadede doğrudan sermaye yatırımı, ilave kaynak tahsisi veya özel bir finansman modeli geliştirilmesini gerektirecek düzeyde önemli bir finansal risk oluşmadığı görülmüştür. Bu nedenle, mevcut durumda söz konusu riskler için iklim riskleriyle doğrudan bağlantılı özel bir yatırım planı, sermaye harcaması (CAPEX) veya finansman aracı tanımlanmamıştır.

Ancak bu durum, söz konusu risklerin tamamen göz ardı edildiği anlamına gelmemekte; aksine, olası etkiler sürekli izlenmekte ve risklerin yeniden önem arz etmesi durumunda kaynak planlaması gözden geçirilmektedir. İklim geçiş planı ve düşük karbon stratejisi gibi ileri vadeli girişimler için kaynak tahsisi değerlendirmeleri, şirketin iklim risklerinin finansal etkilerine ilişkin öngörülerinin güçlenmesiyle birlikte ilerleyen dönemlerde yapılandırılabilir. Bu bağlamda, TAB Gıda'nın sermaye ve kaynak planlaması, finansal önemlilik ilkesine dayalı olarak dinamik biçimde yönetilmektedir.





Geçiş Planı ve Hedeflere Ulaşım Yolu

TAB Gıda'nın 2025 yılı itibarıyla doğrulanmış bir iklim geçiş planı bulunmamaktadır. Bu kapsamda, geçiş planının geliştirilmesinde kullanılan kilit varsayımlar, politik bağlılıklar, karar destek senaryoları ve uyum stratejileri henüz tanımlanmamıştır.

Şirketin uzun vadeli sürdürülebilirlik vizyonu çerçevesinde karbon nötr olma hedefi yer almakta; ancak bu hedefe ulaşmak üzere tanımlanmış bir yol haritası, yatırım planı ya da zamanlaması kamuya açık şekilde sunulmamıştır. Ancak TAB Gıda, TFI çatısı altındaki entegre sürdürülebilirlik yönetimi çalışmaları doğrultusunda, iklim geçiş planı oluşturulmasına ve sera gazı azaltım hedeflerinin belirlenmesine yönelik ön hazırlıklarını sürdürmektedir.

Bunun yanında, TAB Gıda'nın 2025 raporlama dönemi itibarıyla iklimle ilgili stratejilerini doğrudan destekleyen özel bir yatırım (CAPEX), elden çıkarma, iş dönüşümü veya yeni iş alanı geliştirme planı tanımlanmamıştır.

Benzer şekilde, bu tür stratejik yönelimlerin gerçekleştirilmesine yönelik özel bir finansman modeli (örneğin sürdürülebilir borçlanma, yeşil tahvil, kamu teşvikleri) oluşturulmamıştır. Ayrıca, iklimle ilgili risklerin veya fırsatların, bir sonraki raporlama döneminde finansal tablolarda yer alan varlık ve yükümlülüklerin defter değerlerinde önemli bir düzeltmeye yol açma riski taşıyıp taşımadığına ilişkin spesifik bir tespit yapmamıştır. Ancak şirket, iklim geçiş planı hazırlık süreciyle eş zamanlı olarak bu yatırımların finansal planlamasını yapmayı ve gerekli kaynakları yapılandırmayı hedeflemektedir.

RİSK YÖNETİMİ



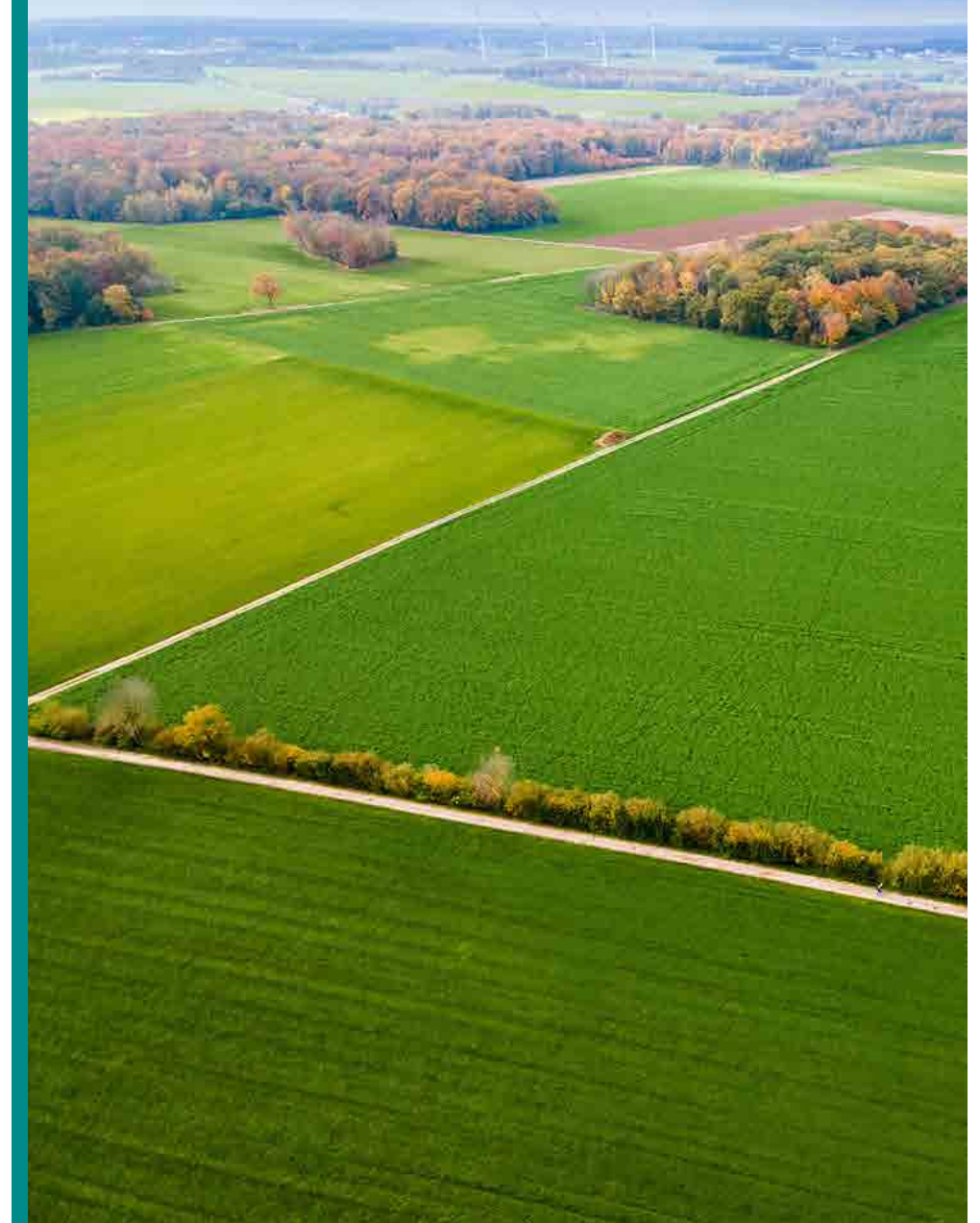


Risk Yönetimi Yaklaşımımız

TAB Gıda olarak, iklimle bağlantılı risklerin belirlenmesi, değerlendirilmesi, önceliklendirilmesi ve izlenmesi süreçlerimizi kurumsal risk yönetim sistemimizle entegre şekilde yürütüyoruz.

Bu doğrultuda, TFI çatısı altında tanımlanmış olan **“Kurumsal Risk Yönetimi Politikası”** ve **“Risk Yönetim Talimatı”** uyarınca, iklim risklerinin etkilerinin hem stratejik hem operasyonel düzeyde yönetilmesini hedefleyen yapılandırılmış bir süreç işletmekteyiz.

İklimle bağlantılı risklerin kurumsal risk yönetim sistemimize nasıl entegre edildiğine ilişkin yönetim mekanizmaları ve üst düzey sorumluluklar için **Yönetişim – Yönetişimde Roller ve Sorumluluklar ve İklimle İlgili Konulara Yönelik Gözetimi Destekleyen Yönetim Kontrolleri ve Prosedürleri** başlıklarına bakınız.





Risk Yönetiřimi

İklim risklerinin yönetimi, Riskin Erken Saptanması Komitesi öncülüğünde, Kurumsal Yönetim Komitesi, TAB Gıda Sürdürülebilirlik Kurulu ve TFI Sürdürülebilirlik Koordinasyon Kurulu ile birlikte yürütölmektedir. Bu yapılar aracılığıyla, iklim riskleri hakkında toplanan bilgiler periyodik olarak üst yönetimimize aktarılır.

Komitelerimizin görev ve sorumluluklarına dair detaylar için **Yönetişim – Yönetim Kurulu Gözetimi ve Yönetim Kurulu Gözetimini Destekleyen Komite Yapısı** başlıklarına bakınız.

Risk Yönetim Süreçleri

İklim Risklerini Belirleme, Önceliklendirme, Değerlendirme ve İzleme Süreçlerimiz

Kurumsal risk yönetimi sistemimiz içerisinde, iklimle bağlantılı risklerin belirlenmesi, önceliklendirilmesi, değerlendirilmesi ve izlenmesi süreçlerini yapılandırılmış bir yaklaşımla yürütöyoruz. Bu süreçler, **TFI Kurumsal Risk Yönetimi Politikası** çerçevesinde sistematik olarak işletilirken, operasyonel ekiplerimizin katkısıyla sahadaki risk indikatörleri de süreçlere entegre edilmektedir.

İklimle ilgili risklerin yönetimle ilişkilendirilmiş aktarım mekanizmaları için **Yönetişim – Yönetişimde Roller ve Sorumluluklar; ve İklimle İlgili Konulara Yönelik Gözetimi Destekleyen Yönetim Kontrolleri ve Prosedürleri – Sürdürülebilirlik Stratejisi ve Hedeflerinin Yönetişimi** başlıklarına bakınız.



Risklerin Belirlenmesi

İklim risklerinin belirlenmesinde; hem iç verilerden (enerji, su, tedarik, müşteri davranışı, finansal göstergeler, vb.) hem de dış kaynaklardan (SASB, ulusal ve uluslararası yönetmelikler, FAO, IPBES, WRI Aqueduct, IPCC SSP2-4.5/RCP4.5 senaryoları, TÜİK, İSKİ ve ulusal iklim politikaları) yararlanıyoruz. Küresel ölçekte, TAB Gıda olarak faaliyetlerimizin yürütüldüğü ortamı gerçekçi şekilde sunması nedeniyle SSP2-4.5 senaryosunu baz aldık. Geçen sene olduğu gibi hem fiziksel hem de geçiş risklerini makul bir belirsizlik seviyesinde ele alması nedeniyle RCP4.5 senaryosunu baz almaya devam ettik.

Detaylı bilgiye **Strateji – TAB Gıda'nın Gelecek Projeksiyonuyla Senaryo Analizi ve Dirençliliği** bölümlerinden ulaşabilirsiniz.

Geçtiğimiz senede olduğu gibi fiziksel riskler için ekstrem hava olayları ve aşırı sıcaklıkların sebebiyet verebileceği olaylar, geçiş riskleri için ise karbon düzenlemeleri ve ambalaj mevzuatları gibi gelişmeler değerlendirilmiştir.

Bu sürecin çıktıları için **Strateji – İklimle İlgili Risklerin Analizi** bölümüne bakınız.





Risk Değerlendirmesi

Her bir risk için; riskin gerçekleşme olasılığı ve finansal ve finansal olmayan etki değerlendirilmesi gibi kriterlerle nitel ve nicel değerlendirme gerçekleştiriyoruz. Bu değerlendirme yapısı, karar alma süreçlerimizde tutarlılığı sağlamak amacıyla Kurumsal Risk Yönetimi Politikamız ile uyumlu şekilde tanımlanmıştır.

Tüm risklerin olasılığının ve etkisinin Yönetim tarafından aynı şekilde değerlendirilmesini sağlamak için standart kriter matrisleri kullanılmaktadır. İklim riskleri olasılık matrisine göre değerlendirilmiş, ortaya çıkma öngörülere dikkate alınarak kısa-orta-uzun vade sınıflaması gerçekleştirilmiştir.

Tüm riskler, "olasılık x etki" matrisine göre puanlanmakta ve derecelendirilmektedir.

Risk Olasılığı

Riskin olasılığı, belirli bir risk olayının belirli bir zaman dilimi içinde gerçekleşme ihtimalini ifade eder. Hedefin gerçekleşmesini olumsuz etkileyebilme olasılığının bir ölçüsüdür (yani, gerçekleşme olasılığı). Risk unsuru için gerçekleşme olasılığı 1-5 arasında bir seviyede tanımlanmalıdır.

Tablo 6: Olasılık Değerlendirme Tablosu

Skor	Gerçekleşme Sıklığı	Gerçekleşme Olasılığı	Açıklama
5	1-2 ayda bir veya sık	%80-100	2 aydan kısa sürede aynı riskin gerçekleşmesi olasıdır.
4	2-6 ayda bir	%50-80	2-6 aylık süre içerisinde ve her 6 ayda bir olayın gerçekleşmesi beklenir.
3	6 ay - 1 yılda bir	%20-50	Ara sıra olabilir, her yıl tekrarlayabilir.
2	1-3 yılda bir	%5-20	Çok seyrek; 1-3 yıl içerisinde tekrarlayabilir.
1	3 yıldan uzun vadede	%0-5	Beklenmeyen düzeydedir; 3 yıldan uzun sürede her 3 yılda bir gerçekleşmesi beklenir.

**Tablo 7:** Finansal Etki Değerlendirme Tablosu(TL)

		Finansal Varlık		Finansal Performans		Nakit Akımı	
		Toplam Varlıklar (2025 TMS 29 Uygulanmış)	FV Aralık	Hesaplanan FAVÖK (2025 TMS 29 Uygulanmış)	FP Aralık	Hesaplanan Yatırıma Bağlı Nakit Akışı (2025 TMS 29 Uygulanmış)	NA Aralık
5	Kritik	7.328	7,3 Milyar Üstü	972	972 Milyon Üstü	4.764	4,8 Milyar Üstü
4	Yüksek	5.496	5,5 Milyar \leq X < 7,3 Milyar	729	729 Milyon \leq X < 972 Milyon	3.573	3,6 Milyar \leq X < 4,8 Milyar
3	Orta	3.664	3,7 Milyar \leq X < 5,5 Milyar	486	486 Milyon \leq X < 729 Milyon	2.382	2,4 Milyar \leq X < 3,6 Milyar
2	Düşük	1.832	1,8 Milyar \leq X < 3,7 Milyar	243	243 Milyon \leq X < 486 Milyon	1.191	1,2 Milyar \leq X < 2,4 Milyar
1	Sınırlı	916	1,8 Milyar altı	97	243 Milyon altı	476	1,2 Milyar altı

Kontrol ve Kalıntı Risk Seviyesi

Kontrol, bir riski azaltmak veya yönetmek ve işletmenin ya da sürecin hedeflerine ulaşma olasılığını artırmak amacıyla alınan her türlü eylem olarak tanımlanır. İç kontrol sistemleri ve ilgili girişimler, belirlenen risklerin olasılığını ve/veya etkisini azaltmada önemli rol oynar.

Yönetim, bu kontrollerin uygun şekilde tasarlandığına, riskleri azalttığına ve öngörüldüğü gibi işlediğine kanaat getiriyorsa, risk değerlendirmesi yapılırken bu kontroller dikkate alınarak riskin olasılığı ve etkisi düşürülür. Kontroller hesaba katıldıktan sonra kalan risk düzeyi **“kalıntı risk seviyesi”** olarak tanımlanır. Eğer kalıntı risk seviyesi yüksek (8’in üzerinde) olarak değerlendirilirse, bu durumda olasılığı azaltmaya yönelik önleyici ve etkisini azaltmaya yönelik düzeltici yönetim faaliyetlerinin uygulanması gereklidir.

Tablo 8: Kontrol Etkinliği Değerlendirme Kriterleri

Skor	Seviye	Aksiyon	Açıklama
5	Çok Yüksek	Etkin	Yönetim, kontrollerin ve/veya yönetim faaliyetlerinin uygun şekilde tasarlandığına ve amaçlandığı gibi işlediğine inanmaktadır.
4	Yüksek	Limitli Gelişim Fırsatı	Yönetim, kontrollerin ve/veya yönetim faaliyetlerinin uygun şekilde tasarlandığına ve işlediğine, ancak iyileştirme fırsatlarının bulunduğuna inanmaktadır.
3	Orta	Orta Seviye Gelişim Fırsatı	Yönetim, temel kontrollerin ve/veya yönetim faaliyetlerinin mevcut olduğuna, ancak önemli iyileştirme fırsatlarının bulunduğuna inanmaktadır.
2	Düşük	Önemli Derece Gelişim Fırsatı	Yönetim, sınırlı kontrollerin ve/veya yönetim faaliyetlerinin mevcut olduğuna ve yüksek düzeyde riskin devam ettiğine inanmaktadır.
1	Çok Düşük	Kritik Gelişim Fırsatı	Yönetim, kontrollerin ve/veya yönetim faaliyetlerinin mevcut olmadığına veya ciddi eksiklikler içerdiğine ve amaçlandığı gibi işlemediğine inanmaktadır.

**Tablo 9:** Kalıntı Risk Seviyesi Önceliklendirme Matrisi**Olasılık**

5	5	10	15	20	25
4	4	8	12	16	20
3	3	6	9	12	15
2	2	4	6	8	10
1	1	2	3	4	5
	1	2	3	4	5

Etki

Öncelik seviyesi:

■ Kritik ■ Yüksek ■ Orta ■ Düşük

Risk Önceliklendirilmesi

Tüm risk sahipleri, belirlenen kriterlere göre risklerin olasılığını, etkisini ve kontrol etkinliğini 1'den 5'e kadar derecelendirmektedir. Risk sahipleri, TAB Gıda risk kayıtlarında, farklı kişilerin aynı riski farklı bakış açılarına göre değerlendirmesine olanak sağlamak için bireyler yerine Departmanlar olarak atanır.

Derecelendirmelerinin ortalaması nihai derecelendirme olarak alınır. Bir riskin etkisi finansal ve operasyonel etki gibi birden fazla kategoriye aitse, derecelendirme en yüksek etki baz alınarak gerçekleştirilir. Risk sahipleri risk olasılığını ve etkisini değerlendirirken, önce kontrollerin yokluğunda değerlendirir ve ardından etkili kontrollerin şirketteki riske maruz kalmayı azalttığını belirtir. Eğer, kontrollerin ve/veya yönetim faaliyetlerinin uygun şekilde tasarlandığını, riskleri azalttığını ve amaçlandığı gibi çalıştığını değerlendirirlerse, kontrollerin etkinliğine yüksek puanlar verilebilir.



Değerlendirme sonrası, riskler kalıntı risk seviyesinin büyüklüğüne ve yönetim kararlarına göre önceliklendirilerek Riskin Erken Saptanması Komitesine sunulur. Bu komite, yılda en az 6 kez toplanarak, kalıntı riski kritik ve yüksek konuları ele alır ve aksiyon planlarının son durumunu Risk Departmanı'nın düzenli raporlaması ile takip eder.

Risk değerlendirme süreçlerinde iklimle ilgili riskler, operasyonel ve finansal tüm riskleri kapsayan genel risk değerlendirme çerçevesi içinde ele alınmaktadır. Bu riskler, diğer risk türleriyle tutarlı biçimde potansiyel finansal etkilerine göre sınıflandırılmakta ve önceliklendirilmektedir.

TSRS kapsamında iklim risklerimizin önemlilik analizi hakkında detaylı bilgi için **Strateji – TAB Gıda'yı Etkileyen İklim Riskleri – İklim Risklerinin Önemlilik Analizi** bölümüne bakınız.

Bu sene TSRS kapsamında önceki raporlama dönemine kıyasla süreç, metodoloji, veri kaynakları ve varsayımlarda esaslı bir değişiklik bulunmamaktadır.





Risklerin İzlenmesi

Risklere yönelik alınan aksiyonlar, Riskin Erken Saptanması Komitesi aracılığıyla periyodik olarak Yönetim Kurulu'na aktarılmaktadır. Tüm iklim kaynaklı riskler Kurumsal Risk Yönetimi Sistemi kapsamında iki aylık periyotlarla gözden geçirilir. Kalıntı risk seviyesi kritik ve yüksek olan riskler yıllık bütçe sürecinde kaynak tahsisinde öncelikli olarak ele alınır. Ayrıca süreç performansı, iç denetim birimimizce periyodik olarak denetlenmektedir.

İzleme süreci hakkında detaylı bilgi için **İklim Risklerinin Yönetimi – Yönetimde Roller ve Sorumluluklar ve Yönetim Sorumlulukları – İklimle İlgili Konulara Yönelik Gözetimi Destekleyen Yönetim Kontrolleri ve Prosedürleri** bölümlerine bakabilirsiniz.

Sürekli İyileştirme ve Yeniden Değerlendirme

Süreçlerimiz yılda en az bir kez gözden geçirilmekte, sektörel gelişmeler ve yasal değişiklikler doğrultusunda güncellenmektedir.

2024 yılı değerlendirmelerinde iklimle ilgili senaryo analizi ve bölgesel su riski analizleri ilk defa risk yönetim sürecimize entegre edilmiştir; 2025 yılı değerlendirmelerinde ise ÇSY riskleri bütüncül şekilde ele alınmış ve değerlendirilmiştir.

Gelecek dönemlerde ise, iklim risklerine bağlı gelişen/ gelişebilecek vakalara ilişkin daha kapsamlı veriler toplanarak envanter bilgi havuzu genişletilmesi ve analitik düzeyi yükseltilmiş şekilde değerlendirilmesi hedeflenmektedir.

METRIK VE HEDEFLER





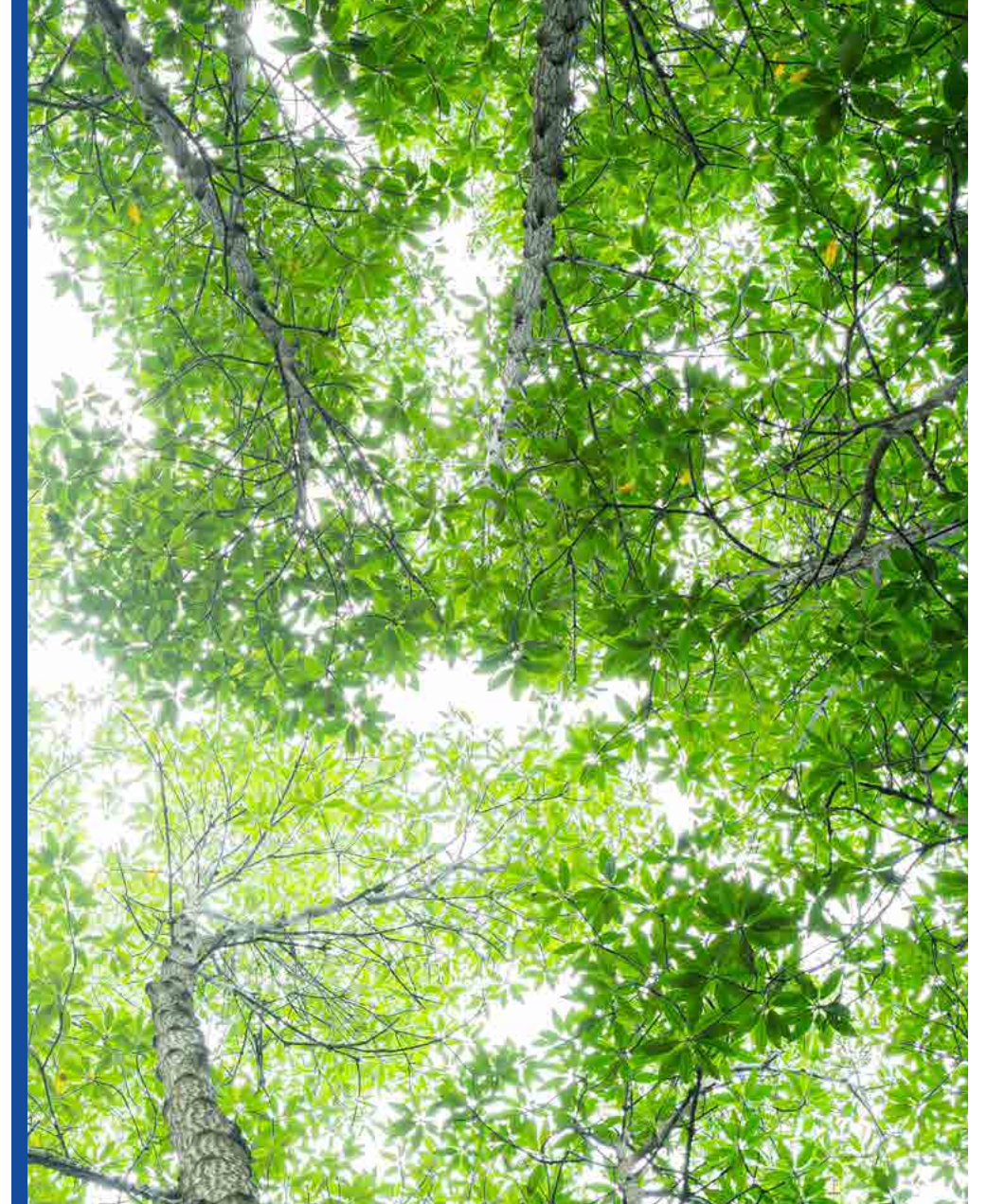
Sera Gazları Sonuçları

TAB Gıda, 2025 yılı sera gazı emisyonlarını GHG Protokolü kapsamında Kapsam 1 ve Kapsam 2 (lokasyona ve piyasaya dayalı) altında hesaplamaktadır. Hesaplama yaklaşımı olarak operasyonel kontrol yaklaşımı benimsenmiştir.

Emisyonlar, TAB Gıda Sanayi ve Ticaret A.Ş.'nin Türkiye'deki operasyonlarının yanı sıra, %100 bağlı ortaklıkları olan TAB Georgia LLC. (Gürcistan), TAB Limited Makedonija Dooel Petrovec (Kuzey Makedonya) ve TAB Gıda – KKTC Şubesi'nin operasyonlarını³ da kapsamaktadır.

Bu lokasyonlara dair emisyonlar, satış hasılatı oranları dikkate alınarak EPA tarafından tanımlanan **“Limited-Service Restaurants”** sektörü emisyon faktörleri ile tahmini hesaplanmıştır.

³TAB Georgia LLC. (Gürcistan), TAB Limited Makedonija Dooel Petrovec (Kuzey Makedonya) ve TAB Gıda – KKTC Şubesi'nin operasyonları satış hasılatı %'in altında olduğu için önemsiz kabul edilmesi nedeniyle risk analizine dahil edilmemiş, ancak emisyon hesabı kapsamına dahil edilmiştir.



**Tablo 11:** Sera Gazları Sonuçları (tCO₂e)

Sera Gazları Sonuçları ⁴	TAB Gıda		TAB Georgia LLC.		TAB Limited Makedonija Dooel Petrovec		KKTC		TOPLAM	
	2024	2025	2024	2025	2024	2025	2024	2025	2024	2025
Kapsam 1 (Doğrudan Emisyonlar)	38.250	49.254	34,25	28,73	102,28	100,22	194,19	200,28	38.581	49.583
Kapsam 2 Lokasyona dayalı	65.754	69.211	58,87	40,37	175,83	140,83	333,82	281,44	66.323	69.674
Kapsam 2 Piyasaya dayalı⁵	25.891	40.165	58,87	40,37	175,83	140,83	333,82	281,44	26.460	40.627
Toplam⁶	64.141	89.419	93,12	69	278,11	241	528,02	482	65.040	90.211

⁴Sera gazı emisyon verileri, TSRS 1 standardı kapsamında finansal tablolarla uyumluluk sağlamak amacıyla TAB Gıda Sanayi ve Ticaret A.Ş.'nin yurt içi operasyonlarına ek olarak, %100 bağlı ortaklıkları olan TAB Georgia LLC. (Gürcistan), TAB Limited Makedonija Dooel Petrovec (Kuzey Makedonya) ve TAB Gıda Sanayi ve Ticaret A.Ş. – KKTC Şubesi'nin verilerini de kapsamaktadır. Bu üç lokasyona ait emisyon verisi, 2025 yılı satışları esas alınarak, ABD Çevre Koruma Ajansı (EPA) tarafından yayımlanan "limited-Service Restaurants" sektörüne ait emisyon faktörü ile tahmini olarak hesaplanmıştır. Emisyonların kapsam 1 ve 2 dağılımı, TAB Gıda'nın mevcut operasyonlarındaki dağılım oranları referans alınarak yapılmıştır.

⁵2025 raporlama yılı içerisinde ithal edilen elektrikten kaynaklı emisyonları azaltma adına; 66.927.578,41 Kwh'e denk gelen YEK-G sertifikası satın alınmıştır. İlgili miktar, toplam elektrik tüketiminin %42'sini oluşturmaktadır. Böylelikle 29.047 tCO₂e emisyon dengelenmiştir.

⁶Toplam emisyon hesaplamasında, Kapsam 2 emisyonları piyasaya dayalı yöntemle dikkate alınmıştır.



Emisyonlar:

- **Kapsam 1:** Doğrudan sera gazı emisyonları (sayaç ve fatura bazlı)
 - **Kapsam 1.1:** Sabit yakma kaynaklı doğrudan emisyonlar; Kuruluşta (proses ve ofis) kullanılan doğal gaz, motorin ve solventten kaynaklanan doğrudan emisyonlar
 - **Kapsam 1.2:** Mobil yakma kaynaklı doğrudan emisyonlar; Operasyonunu kuruluşun üstlendiği ulaşım için kullanılan araçların yakıt tüketimi ile ilgili doğrudan emisyonlar
 - **Kapsam 1.4:** Antropojenik sistemlerdeki sera gazlarının sızması/kaçak oluşumu kaynaklı doğrudan emisyonlar; Kuruluşun sahip olduğu ekipmanlardaki sızıntılar kaynaklı doğrudan emisyonlar
- **Kapsam 2:** Satın alınan enerjiden dolayı emisyonlar
 - **Kapsam 2.1 (Lokasyona dayalı):** Şebeke elektriği tüketimi kaynaklı dolaylı emisyonlar
 - **Kapsam 2.2 (Piyasaya dayalı):** YEK-G sertifikaları kullanılarak hesaplanan elektrik tüketimi kaynaklı dolaylı emisyonlar

Kullanılan Emisyon Faktörleri:

Küresel Isınma Potansiyeli (GWP): (IPCC)

- **CO₂:** 1
- **CH₄:** 27,9
- **N₂O:** 273
- **Doğalgaz:** 56,1 ton CO₂/TJ; 0,005 ton CH₄/TJ; 0,0001 ton N₂O/TJ (IPCC Stationary Combustion)
- **Dizel/Motorin:** 54,1 ton CO₂/TJ; 0,01 ton CH₄/TJ; 0,0006 ton N₂O/TJ (IPCC Stationary Combustion)
- **Benzin:** 69,3 ton CO₂/TJ; 0,025 ton CH₄/TJ; 0,008 ton N₂O/TJ (IPCC Mobile Combustion)
- **Dizel/Motorin:** 74,1 ton CO₂/TJ; 0,0039 ton CH₄/TJ; 0,0039 ton N₂O/TJ (IPCC Mobile Combustion)
- **R404A:** 3943 kg CO₂e/kg (DEFRA 2024 – Refrigerant & Others)
- **R134A:** 1300 kg CO₂e/kg (DEFRA 2024 – Refrigerant & Others)
- **R410A:** 1924 kg CO₂e/kg (DEFRA 2024 – Refrigerant & Others)
- **Elektrik (Lokasyona dayalı):** 0,434 kgCO₂/kWh (Enerji ve Tabii Kaynaklar Bakanlığı)
- **Elektrik (Piyasaya dayalı):** 0 kgCO₂/kWh

Faaliyet Verileri:

Faaliyet Verileri yalnızca Türkiye verilerini kapsamakta olup, yurtdışı verilerinin satışlar üzerinden hesaplanıp emisyonla dahil edilmiştir.

- Doğalgaz: 9.136.017,6 m³
- Dizel/Motorin – Jeneratör: 38.231,3 L
- Benzin – Kiralık Araçlar: 425.399,1 L
- Dizel/Motorin – Kiralık Araçlar: 7.638,81 L
- R404A:
 - Dolum: 5.763 kg
 - Kaçak: 1.383 kg
- R134A:
 - Dolum: 113 kg
 - Kaçak: 49 kg
- R410A:
 - Dolum: 1.223 kg
 - Kaçak: 53 kg
- Elektrik (Konuma dayalı): 159.473.337,15 kWh
- Elektrik (Piyasaya dayalı): 92.545.337,15 kWh

Yenilenebilir Enerji:

2025 yılı içerisinde ithal edilen elektriğin yaklaşık **%42**'sine karşılık gelen **66.927.578,41 kWh⁷** tüketim, YEK-G sertifikaları ile karşılanmıştır. Piyasaya dayalı hesaplamada bu miktar sıfır emisyon ile dikkate alınmıştır.



⁷2025 Şebeke Elektrik Tüketimi: 159.473.337,15 kWh / Toplam Enerji Tüketimi: 260.882.479 kWh = Oran: %61,1) (Türkiye operasyonlarının ait tüketim verilerini kapsamaktadır)



Sera Gazı Emisyonları Hesaplama Metodolojisi

Sera gazı emisyonlarımızı hesaplarken GHG Protokolü: Kurumsal Standart (2004), GHG Protokolü: Değer Zinciri Standardı (2011) ve IPCC 6. Değerlendirme Raporu'nda yer alan küresel ısınma potansiyeli (GWP) katsayılarını esas alıyoruz. Hesaplamalarda, emisyon kaynaklarına ilişkin faaliyet verilerini, IPCC Kılavuzu, IEA, Ember Climate – Türkiye, DEFRA 2024 GHG Conversion Factor Table, gibi resmi kaynaklardan alınan güncel emisyon faktörleriyle çarpıyoruz.

Organizasyonel sınırlarımızı belirlerken operasyonel kontrol yaklaşımını benimsiyoruz. Operasyonel kontrolümüz altındaki faaliyetlerden kaynaklanan doğrudan ve enerji dolaylı sera gazı emisyonlarını Kapsam 1 ve Kapsam 2 altında raporluyoruz.

Hesaplama Metodolojisi

Sera gazı emisyonlarımızı, emisyon kaynağının türüne bağlı olarak iki temel yöntemle hesaplıyoruz. Bu yöntemler, yakıtların yakılması veya elektrik tüketimi gibi faaliyetlerden kaynaklanan doğrudan ve dolaylı emisyonlara dayalı hesaplama ve soğutucu akışkan kaçakları gibi doğrudan ölçülebilir diğer kaynaklara dayalı hesaplamalardır.

2025 raporlama dönemi kapsamında sera gazı emisyon hesaplamalarımıza ilişkin belirsizlik analizi gerçekleştirilmiştir. Belirsizlik analizi; kullanılan emisyon faktörleri, faaliyet verileri ve hesaplama varsayımları dikkate alınarak yapılmış olup, hesaplanan toplam belirsizlik oranı %3,7 olarak belirlenmiştir.

Söz konusu belirsizlik seviyesi, kullanılan veri kaynakları ve metodoloji çerçevesinde makul ve kabul edilebilir bir düzeyde değerlendirilmiştir. TAB Gıda, emisyon hesaplamalarının şeffaflığını ve doğruluğunu artırmak amacıyla, belirsizlik analizini önümüzdeki raporlama dönemlerinde de düzenli olarak uygulamayı planlamaktadır.



Yanma veya elektrik tüketimi gibi faaliyetlere dayalı hesaplama

CO₂ Emisyonları (t CO₂e) = Faaliyet Verileri x Emisyon Faktörü

- **Faaliyet Verisi:** Sera gazı salımına neden olan faaliyetlerin nicel ölçüsünü ifade eder. Örneğin; doğal gaz veya motorin tüketimi (ton cinsinden) ya da elektrik tüketimi (kWh cinsinden).
- **Emisyon Faktörü:** İlgili faaliyet için birim başına ortaya çıkan sera gazı miktarını gösterir. Elektrik kaynaklı emisyonlarda, ülke veya şebeke bazlı emisyon faktörleri kullanılmaktadır. Yakıt kaynaklı emisyonlarda ise yakıtın karbon içeriğine bağlı olarak belirlenen IPCC kaynaklı emisyon katsayıları kullanılmaktadır.

Kaçak ve doğrudan ölçümlere dayalı hesaplama

CO₂ Emisyonları (t CO₂e) = Emisyon Miktarı x Küresel Isınma Potansiyeli

- **Emisyon Miktarı:** Üretilen emisyonun nicel ölçüsünü ifade eder. örneğin soğutucu akışkan dolumu gibi doğrudan ölçülebilir kaçakların miktarını ifade eder (örneğin ton CH₄, kg HFC).
- **Küresel Isınma Potansiyeli (GWP):** Belirli bir sürede, bir gazın 1 tonunun, 1 ton CO₂ tarafından hapsedilen ısı miktarına bağlı hapsedtiği ısı miktarını belirten bir faktördür. Sera gazı emisyonu ton CO₂-e/T cinsinden ifade edilir (her sera gazı türü için ayrı bir faktör bulunmaktadır).



Değişiklikler

Bu yıl ikinci kez raporlanan ilgili TSRS raporu yılı kapsamında, hesaplama metodolojisinde önceki raporlama dönemine kıyasla bir değişiklik bulunmamaktadır.

Hesaplama Varsayımları

Kapsam 1.4 Antropojenik sistemlerdeki sera gazlarının sızması/ kaçak oluşumu kaynaklı doğrudan emisyonlar başlığındaki kaçaklar hesaplanırken 31 Aralık 2025 tarihli TAB Gıda Türkiye restoran sayıları baz alınmıştır. (Burger King: 419, Popeyes: 403, Arby's: 146, Usta Dönerci: 78, Sbarro:33, Usta Pideci:10, Subway:10)⁸

⁸Kapsam 1.4 içinde yalnızca TAB Gıda'nın Türkiye'deki kendi işlettiği restoranlar baz alınmıştır.





Sektör Bazlı Metrikler

TSRS 2, Ek Cilt-26-Restoranlar

TAB Gıda olarak 2025 TSRS Raporumuz kapsamında SASB kaynaklarını ve TSRS 2 Ek Cilt 26 – Restoranlar cildini değerlendirdik.

Restoran sektörüne özgü metrikler aşağıda sunulmuştur.

Tablo 12: Sürdürülebilirlik Açıklama Konuları ve Metrikler

Metrikler	2024 Verisi	2025 Verisi	Kod
Tüketilen toplam enerji (Gigajoule) ⁹	829.975	939.178,00	FB-RN-130a.1
Şebeke elektriği yüzdesi ¹⁰	%60,7	%61,1	FB-RN-130a.1
Yenilenebilir enerji yüzdesi ¹¹	%23,9	%25,7	FB-RN-130a.1
Çekilen toplam su	576.844	691.883	FB-RN-140a.1
Tüketilen toplam su	576.844	691.883	FB-RN-140a.1

⁹DEFRA: 0,0036 GJ/kWh

¹⁰2025 Şebeke Elektrik Tüketimi: 159.473.337,15 kWh /Toplam Enerji Tüketimi: 260.882.479 kWh =Oran: %61,1) (Türkiye operasyonların ait tüketim verilerini kapsamaktadır)

¹¹2025 yılı içerisinde ithal edilen elektriğin %42'sini, toplam enerji tüketiminin yaklaşık %25,7'ne karşılık gelen 66.927.578 MWh'lik tüketim, YEK-G sertifikaları ile karşılanmıştır.



Metrikler	2024 Verisi	2025 Verisi	Kod
Yüksek veya Aşırı Yüksek Temel Su Stresi olan bölgeler yüzdesi	Bkz. Yüksek veya Aşırı Yüksek Temel Su Stresi olan Bölgeler	Bkz. Yüksek veya Aşırı Yüksek Temel Su Stresi olan Bölgeler	FB-RN-140a.1
Çevresel ve sosyal tedarik standartlarını karşılayan satın alınan gıda yüzdesi	%45	%98	FB-RN-430a.1
Çevresel ve sosyal tedarik standartlarını karşılayan satın alınan gıda, ambalaj ve servis malzemeleri yüzdesi	%45	%97	FB-RN-430a.1
Üçüncü taraf çevresel veya sosyal standartlarına göre onaylanmış satın alınan gıda yüzdesi	%41	%44	FB-RN-430a.1
Üçüncü taraf çevresel veya sosyal standartlarına göre onaylanmış satın alınan gıda, ambalaj ve servis malzemeleri yüzdesi	%41	%42	FB-RN-430a.1
Hayvan refahı da dâhil olmak üzere tedarik zincirindeki çevresel ve sosyal riskleri yönetme stratejisinin tartışılması	Bkz. Tedarik zinciri riskleri yönetme yaklaşımı	Bkz. Tedarik zinciri riskleri yönetme yaklaşımı	FB-RN-130a.1
İşletmeye ait restoran sayısı ¹²	1.010	1.137	FB-RN-000.A
Franchise restoran sayısı ¹³	820	893	FB-RN-000.A
İşletmeye ait restoran noktalarındaki çalışan sayısı	14.684	16.932	FB-RN-000.B
Franchise noktalarındaki çalışan sayısı	7.942	9.001	FB-RN-000.B

¹²Yıl içinde sezonluk olarak açılan restoranlar ve çalışan sayılarında değişiklikler olabildiğinden, restoran ve çalışan sayıları 31 Aralık 2024 ve 31 Aralık 2025 itibarıyla konsolide kapanış verilerini yansıtmaktadır.

¹³Yıl içinde sezonluk olarak açılan restoranlar ve çalışan sayılarında değişiklikler olabildiğinden, restoran ve çalışan sayıları 31 Aralık 2024 ve 31 Aralık 2025 itibarıyla konsolide kapanış verilerini yansıtmaktadır.



Yüksek veya Aşırı Yüksek Temel Su Stresi olan Bölgeler

İşletmemiz su ihtiyacını büyük ölçüde belediye ve şebeke suyu kaynaklarından karşılamaktadır. Bu kapsamda su, restoranlarımızda yürütülen operasyonel faaliyetlerde, mutfak ve hazırlık alanlarının hijyeni, ekipman temizliği ve genel alanların düzenli bakımı gibi süreçlerde kullanılmaktadır. Suyu erişimde yaşanabilecek kesintiler, iş sürekliliğimizi etkileyebilecek potansiyelle sahiptir. Bu nedenle, su tüketimimizi düzenli olarak izliyor, kesinti anında günlük ihtiyaçları karşılamak için yedek depolama sistemlerinden faydalanıyoruz ve su stresine yönelik riskleri senaryo bazlı analizlerle değerlendiriyoruz. Su stresine ilişkin analizler, her yıl güncellenen lokasyon bilgileri dikkate alınarak düzenli olarak tekrar edilmekte ve sonuçlar raporlama dönemleri itibarıyla gözden geçirilmektedir.

Orta ve uzun vadelere yönelik yürüttüğümüz analizler, operasyonlarımızın büyük bir bölümünün su stresinin yüksek olduğu bölgelerde gerçekleştiğini göstermektedir. Bu analizlerde, WRI Aqueduct gibi uluslararası kabul görmüş veri kaynaklarından yararlanılmıştır. Mevcut durumda faaliyetlerimizi sekteye uğratan herhangi bir su kesintisi yaşanmamış olup, suyun azalmasına bağlı olarak önemli bir operasyonel ve finansal etki görülmemiştir.

Su stresine ilişkin analizlerimizde nicel verilerin sınırlı paylaşılması, faaliyetlerimizin coğrafi olarak dağınık yapısı ve her bir lokasyonda düşük hacimli su tüketimi gibi etkenler nedeniyle, mevcut veri setleriyle anlamlı bir toplam finansal etki tahmini yapılması güçleşmektedir. Bununla birlikte, orta ve uzun vadede iklim değişikliği etkisiyle bazı bölgelerde su kaynaklarının daha sınırlı hale gelebileceği öngörülmektedir.

Bu risklerin operasyonlarımıza olası etkileri arasında; temizlik ve hijyen süreçlerinde gecikmelerin hizmet kalitemiz üzerinde baskı oluşturması yer alabilir. Bu riskleri azaltmak ve geleceğe hazırlıklı olmak adına, su verimliliğini artırmaya yönelik çalışmalar yürütüyor, verimli ekipman kullanımı, personel eğitimi, bakım optimizasyonu ve tasarruf farkındalığına yönelik uygulamalarımızı yaygınlaştırıyoruz.



Tedarik Zinciri Riskleri Yönetme Yaklaşımı

TAB Gıda olarak, sürdürülebilirlik odağımızı yalnızca kendi operasyonlarımızla sınırlı tutmuyor; tedarik zincirimizde yer alan tüm paydaşlarımızın çevresel ve sosyal performanslarını da dikkate alıyoruz. Mevcut tedarik zincirimizin çeşitli riskleri beraberinde getirdiğinin bilinciyle, bu riskleri sistematik biçimde ele almak üzere entegre risk yönetimi yaklaşımı uyguluyoruz. Gıda güvenliğini ve kalite standartlarını sağlama hedefimiz doğrultusunda, tedarikçilerimizin GFSI (Global Food Safety Initiative) kapsamında uluslararası geçerliliğe sahip sertifikalara sahip olmalarını temel kriter olarak görüyoruz. Bu süreci henüz tamamlamamış olan iş ortaklarımızı ise, benzer ilkelerle yürütülen denetim mekanizmalarıyla destekleyerek birlikte gelişim sağlıyoruz.

Tarımsal üretim kaynaklı çevresel risklerin azaltılması adına, sebze tedarikimizde Uluslararası İyi Tarım Uygulamaları (Good Agricultural Practice/GAP) gibi izlenebilir ve sertifikalı sistemleri tercih ediyoruz. Özellikle domates, marul ve soğan gibi ana ürünlerde, GAP sertifikalı üreticilerle çalışmak sürdürülebilir tedarik yaklaşımımızın önemli bir parçasını oluşturmaktadır. Böylelikle, sürdürülebilir tarımı bir hedef değil, geleceğe verdiğimiz bir söz olarak görüyoruz. Bu sözü tutmak için, parçası olduğumuz entegre gıda ekosistemi sayesinde doğayla uyumlu, insanla dost ve gelecek kuşakları gözeten uygulamalarla sürdürülebilir tarımı desteklemeye devam ediyoruz.

Patates tedarikimiz, FSA Sürdürülebilir Tarım Yönetim Sistemi kapsamında "Gold" seviyesine ulaşmış bir grup şirketimiz aracılığıyla yürütülmektedir. Grup şirketimizin çiftçilere sunduğu eğitim programları sayesinde, yalnızca güvenilir ürün tedariki sağlamakla kalmıyor; aynı zamanda sürdürülebilir tarım kültürünün yaygınlaşmasına da katkı sunuyoruz. Ormansızlaşma ve habitat kaybı gibi çevresel riskleri azaltma yönünde, kızartma yağı tedarikimizde RSPO (Roundtable on Sustainable Palm Oil) Mass Balance sertifikalı ürünleri tercih ediyoruz. Böylece, doğal ekosistemlerin korunmasına ve küresel çevresel dengeye katkı sunuyoruz.

Hayvan refahına ilişkin sosyal ve etik risklerin yönetimi kapsamında, kırmızı et tedarik zincirimizde yalnızca ISO 34700 Hayvan Refahı Yönetim Sistemi sertifikasına sahip, yüksek hijyen, etik ve sürdürülebilirlik standartlarını benimsemiş üreticilerle çalışıyoruz. Bu uygulama, hayvansal kaynaklı ürünlerde sosyal sorumluluk ve tüketici güvenliği bakımından temel bir güvence oluşturmaktadır.

TAB Gıda, **tedarik zincirinde güven, şeffaflık ve ÇSY uyumunu** güçlendirmek amacıyla, kritik tedarikçilere odaklanan yapılandırılmış bir ÇSY değerlendirme süreci yürütmektedir. Bu kapsamda 2025 yılında, kritik tedarikçilerin ÇSY performansları anketler aracılığıyla değerlendirilmiştir. Değerlendirme sonuçlarına göre, tedarikçilerin **%97,6'sı "Mükemmel (A)" ve "Gelişime Açık (B)"** performans seviyelerinde sınıflandırılırken, **%2,4'ü "Orta (C)" ve "Düşük (D)"** performans seviyelerinde yer almıştır. Orta ve düşük performans seviyesinde değerlendirilen tedarikçilerin gelişimini desteklemek amacıyla, hedefli tedarikçi eğitimleri planlanmıştır.

Bu yaklaşımı güçlendirmek amacıyla, TFI TAB Gıda Yatırımları A.Ş. ve Grup şirketleri 2025 yılında, şirketlerin tedarik zincirlerinde sosyal, çevresel ve etik standartlara uyumu destekleyen küresel bir iş birliği platformu olan **amfori**'ye üye olmuş; **Türkiye merkezli gıda sektöründe bu platforma katılan ilk yerli şirket** olma niteliğini kazanmıştır. Bu kapsamda, amfori'nin sunduğu eğitim ve araçlar aracılığıyla TFI ve Grup şirketlerine ve TAB Gıda'nın kritik tedarikçilerine yönelik **BSCI Davranış Kuralları eğitimleri gerçekleştirilerek**, tedarik zincirinde insan haklarına saygılı ve sorumlu iş yapış biçimlerinin yaygınlaştırılması hedeflenmiştir.

Tedarik zincirinde ÇSY uyumu bakış açısıyla iklim ve sürdürülebilirlik başlıklarına uyumun tüm değer zinciri boyunca tutarlı ve bütüncül bir yaklaşımla ele alınmasını esas alarak, tedarik zincirinin bu alanlardaki mevcut durumunu değerlendirmek amacıyla **"Tedarik Zinciri İklim Riski ve Sürdürülebilirlik Olgunluk Anketi"**ni tüm tedarikçilerine uygulamıştır. Bu çalışma kapsamında, tedarikçilerin iklim ve sürdürülebilirlik konularına yönelik uygulamaları analiz edilerek değer zinciri genelinde geliştirilebilecek alanlar belirlenmiştir.





İç Karbon Fiyatları

TAB Gıda karar verme sürecinde bir karbon fiyatı uygulamamaktadır, bu nedenle sera gazı emisyon maliyeti değerlendirmesi için kullandığımız metrik ton başına sera gazı emisyon fiyatı yoktur. Ayrıca, 2025 raporlama dönemi itibarıyla gönüllü ya da zorunlu piyasalarda herhangi bir karbon kredisi kullanımına gidilmemiştir.

Ücretlendirme

İklimle ilgili hususların yönetici ücretlerine yansımaları için ilgili bölümlere bkz. **Yönetişim - Ücretlendirme Sistemleri ve Üst Düzey Yönetici Ücretlendirmesi**



İklimle İlgili Riskler, Fırsatlar ve Sermaye Dağılımı

İklim değişikliğinin etkilerini iş modelimiz ve operasyonel zincirimiz boyunca farklı şekillerde hissedebileceğimizi öngörüyoruz. Tarımsal üretimin yapıldığı bölgelerde yaşanan sel, kuraklık ve don gibi olayların yanı sıra, yoğun yağışlar ve aşırı hava koşulları; tedarik zincirimizden restoran operasyonlarımıza kadar pek çok süreci etkileyebilir. Bu durumun, özellikle ürün tedariki, enerji ve su kullanımı ile lojistik faaliyetlerimiz üzerinde etkiler yaratabileceğini değerlendiriyoruz. Aynı zamanda, iklim düzenlemelerine yönelik artan beklentiler doğrultusunda, mevzuata uyum konusunda dikkatli olmamız gerektiğini düşünüyoruz.

İklim değişikliğinin faaliyetlerimiz üzerindeki etkilerini anlamaya yönelik yürüttüğümüz çalışmalar sonucunda, hem geçiş hem de fiziksel risklere maruz kalabileceğimiz alanları tanımlamaya başladık. Ancak bu risklerin etkilediği faaliyetlerin miktar veya yüzde bazında detaylandırılması, mevcut raporlama döneminde metodolojik ve veri kaynaklı sınırlılıklar nedeniyle mümkün olmamıştır.



Geçiş riskleri kapsamında iklim regülasyonlarına uyum, su ve enerji kaynaklı maliyet baskıları ile atık yönetimi gibi konuların, faaliyetlerimiz üzerinde etkili olabileceğini öngörüyoruz. Bu risklerin özellikle restoran operasyonları, tedarik zinciri ve lojistik süreçlerimizde yaygın şekilde hissedilebileceğini değerlendiriyoruz. Mevcut analizler doğrultusunda, bu risklerin operasyonlarımızda finansal kırılganlık yaratacak düzeyde yoğunlaşmadığı değerlendirilmiştir. Geçiş risklerinin operasyonel süreçlerin farklı aşamalarında değişken düzeylerde etkili olabilmesi nedeniyle, etkiler düzenli olarak izlenmekte olup önümüzdeki dönemlerde de takip edilmeye devam edilecektir.

Fiziksel riskler kapsamında ise aşırı hava olayları, sıcaklık artışları ve su stresine bağlı risklerin; tedarik, lojistik ve restoran operasyonlarımızda etkili olabileceğini senaryo analizlerimizde gözlemledik.

Su stresine ilişkin yapılan çalışmalarda, tükettiğimiz suyun anlamlı bir kısmının yüksek risk taşıyan bölgelerden temin edildiği tespit edilmiştir. Bununla birlikte, mevcut analizlerimiz doğrultusunda bu risklerin varlıklarımız üzerinde finansal kırılganlık yaratacak düzeyde yoğunlaşmadığı değerlendirilmiştir. Fiziksel risklerin operasyonel süreçler üzerindeki etkileri düzenli olarak izlenmekte olup, önümüzdeki dönemlerde veri altyapısının geliştirilmesiyle daha ayrıntılı analizlerin yapılması planlanmaktadır.

İklimle uyumlu faaliyetlerimiz arasında karbon ayak izimizin düzenli olarak izlenmesi, yenilenebilir enerji sertifikaları aracılığıyla elektrik tüketimimizin bir bölümünün karbon nötr şekilde temin edilmesi ve enerji verimliliği alanındaki uygulamalarımız yer almaktadır. Ancak bu uygulamaların toplam faaliyetlerimiz içindeki oranı ya da etkilediği varlık miktarı, bu raporlama döneminde henüz ölçülebilir düzeyde yapılandırılmamıştır. TAB Gıda, Kapsam 1, 2 ve 3 emisyonlarını dikkate alarak kurumsal düzeyde karbon ayak izi izleme faaliyetlerini yürütmektedir. 2025 yılında toplam elektrik tüketiminin %42'si YEK-G belgeli yenilenebilir kaynaklardan sağlanmıştır. Bu oran, elektrik sayaçlarının kontrolü TAB Gıda'da olan inline, food court ve Drive Through (DT) restoranları kapsamaktadır.

2025 raporlama dönemi itibarıyla yapılan değerlendirmelerde, aşırı hava olayları ve kuraklığın tedarik zinciri üzerindeki etkilerinin nicel olarak analiz edildiği ve bu riskin finansal önemlilik eşliğini aşabilecek nitelikte olduğu tespit edilmiştir. Bu riskin yönetimi kapsamında, şirket ağırlıklı olarak alternatif ve yedek tedarikçi ağlarının geliştirilmesine yönelik operasyonel önlemler uygulamakta olup, mevcut durumda ilave bir yatırım bütçesi veya özel bir finansman modeli tanımlanmamıştır.

Sermaye dağılımı değerlendirmelerinde, iklimle bağlantılı risk ve fırsatların olası finansal etkileri dikkate alınmaktadır. Zorunlu uyum ve yönetim gereklilikleri kapsamında gerçekleştirilen harcamalara ilişkin detaylı kaynak tahsisi bilgilerine ilgili bölümde yer verilmektedir. Mevcut değerlendirmelere göre, diğer iklimle bağlantılı risklerin kısa, orta ve uzun vadede ilave sermaye yatırımı gerektirecek düzeyde finansal önemlilik yaratması beklenmemektedir. Bununla birlikte, iklim risklerine ilişkin göstergeler izlenmekte; risk seviyelerinde anlamlı bir değişim oluşması halinde sermaye planlaması ve yatırım öncelikleri gözden geçirilebilmektedir.

TAB Gıda'nın kiraladığı restoranlar, mülkiyetinde olan makina ve ekipmanlar maddi duran varlık içerisinde önemli bir finansal büyüklüğe sahiptir. Bu varlıklar arasında, mevcut durumda iklim değişikliği etkilerine karşı "dayanıksız" kabul edilebilecek bir varlık bulunmamaktadır. Ekipmanların çoğu kapalı alanlarda yer almaktadır.

2025 yılında iklim değişikliğine bağlı fiziksel risklerin belirlenmesi amacıyla 675 restoran konum bazlı olarak analiz edilmiştir. Analiz kapsamında, restoranların büyük çoğunluğunun kapalı ve korunaklı alanlarda yer aldığı ve fiziksel iklim risklerine maruziyetlerinin düşük olduğu değerlendirilmiştir. Kıyı şeridinde 5 km mesafe içinde bulunan restoranlar için yapılan kıyı taşkın riski analizinde, yüksek riskli herhangi bir restoran tespit edilmemiştir.

Bu çerçevede, halihazırda iklim değişikliğine bağlı olarak dayanıksız varlık sınıfına giren herhangi bir varlık tanımlanmamaktadır. Ancak iklim risklerine yönelik fiziksel risk haritalaması ve varlık bazlı etki analizleri ilerleyen dönemlerde genişletilerek sürdürülecektir.





İklimle İlgili Hedefler

TAB Gıda'nın sürdürülebilirlik hedefleri, Gıda, Gezegen ve İnsan odağında; daha yaşanabilir bir dünya için katma değer yaratma vizyonuyla, TAB Gıda'nın Sürdürülebilirlik Kurulu ve ilgili tematik çalışma gruplarıyla birlikte ortaklaşa belirlenmiştir. Bu hedefler, çevresel, sosyal ve ekonomik etkilerin bütüncül bir yaklaşımla yönetilmesini sağlayacak şekilde tasarlanmıştır; kurum genelinde sürdürülebilirlik kültürünün kökleşmesini destekleyen stratejik bir yapı haline getirilmiştir. TAB Gıda, sürdürülebilir gelecek için attığı her adımda gezegeni korumayı, insanı merkeze almayı ve gıda sistemlerini daha dirençli hale getirmeyi amaçlamaktadır.

Şirketin iklimle bağlantılı hedefleri belirlenirken, başta Paris Anlaşması olmak üzere uluslararası iklim politikaları, ulusal iklim mevzuatı ve ilgili düzenleyici gelişmeler genel yönlendirici çerçeve olarak dikkate alınmaktadır. Bu kapsamda sektörel dönüşüm gereklilikleri ve operasyonel uygulanabilirlik birlikte değerlendirilerek hedefler şekillendirilmektedir. Düzenleyici çerçevede meydana gelebilecek değişiklikler düzenli olarak takip edilmekte olup gerekli görülmesi halinde hedefler gözden geçirilmektedir.

Raporda yer verilen iklimle ilgili hedeflerimiz raporlama dönemi içerisinde gözden geçirilmiştir. Sera gazı emisyonlarının hesaplanmasında TSRS'de referans verilen GHG Protokolü metodolojisinin esas alınması doğrultusunda, önceki dönemde yer verilen ISO 14064 Sera Gazı Yönetim Sistemi hedefi rapor kapsamından çıkarılmıştır. Bu değişiklik, metodolojik uyumun sağlanması ve raporlama çerçevesinin TSRS gereklilikleri ile hizalanması amacıyla yapılmıştır.

İklim risklerimizi detaylı ve bütüncül bir yaklaşımla değerlendirmekteyiz. Adaptasyon stratejimiz doğrultusunda risklerimizi düzenli olarak izlemekte ve potansiyel etkilerini analiz etmekteyiz. Bu kapsamda, ilerleyen dönemlerde iklimle bağlantılı risklere yönelik ölçülebilir hedeflerin tanımlanması ve gerekli aksiyon planlarının oluşturulması üzerine çalışmalar yürütmeyi planlamaktayız.



Raporda yer verilen ve ilerlemesi sayısal göstergeler aracılığıyla ölçülebilen iklimle ilgili hedefler için 2024 yılı baz yıl olarak belirlenmiştir. Hedeflere yönelik performans değerlendirmeleri, 2024 yılı verileri esas alınarak gerçekleştirilecektir.

2025 yılında hedefler doğrultusunda ilerleme kaydedilmiş; sorumlu tedarik uygulamaları güçlendirilmiş, sertifikalı ve sürdürülebilir kaynaklı ürün kullanım oranlarında artış sağlanmış, mevcut sertifikasyon seviyeleri korunmuştur.

Tedarik zincirinde ÇSY uyumunu daha sistematik ve izlenebilir hale getirmek amacıyla amfori üyeliği kapsamında tedarikçilere yönelik davranış kuralları eğitimleri tamamlanmıştır. Bununla birlikte, tedarikçi seçim, değerlendirme ve performans izleme süreçlerinin ÇSY kriterlerini içerecek şekilde dokümantasyona entegre edilmesi planlanmaktadır. Bu kapsamda, tedarikçilerin ÇSY performanslarının düzenli olarak takip edilmesi ve sürekli iyileştirme yaklaşımıyla geliştirilmesi hedeflenmektedir.

2025 yılında enerji ve karbon yönetimi süreçleri dijitalleştirilmiş, yenilenebilir enerji kullanımı ve atık yönetimi uygulamaları sürdürülmüş; çevre yönetim sistemlerine yönelik pilot çalışmalar başlatılmıştır. Gıda güvenliği alanında eğitim, denetim ve sertifikalı tedarikçi oranlarında iyileşme sağlanarak hedefler olumlu yönde ilerlemiştir. 2024–2025 dönemindeki gelişmeler doğrultusunda uygulamaların yaygınlaştırılarak sürdürülmesi planlanmaktadır.

İklimle ilgili hedefler, TAB Gıda Sürdürülebilirlik Kurulu tarafından yılda en az bir kez gözden geçirilmekte ve ilerleme, performans verileri ile izleme göstergeleri çerçevesinde değerlendirilmektedir.

Belirlenen hedeflerimiz ve bunlara temel teşkil eden metodolojimiz için 2025 raporlama dönemi itibarıyla üçüncü taraf doğrulama uygulanmamıştır.

**Tablo 13:** TAB Gıda kısa-orta-uzun vade sürdürülebilirlik hedefleri⁴

No	Odak Alanı	Strateji Odağı	Hedef Tanımı	2024 Performans	2025 Performans	İlerleme Durumu	Metrikler	Hedef Yıl
1	Gezegen	Sorumlu Tedarik ve Sürdürülebilir Ürün Kullanımı	RSPO Mass Balance sertifikalı ürün oranının %100'e ulaşması	%5	%38,3*	Devam ediyor	Mass Balance sertifikalı ürün oranı(%)	2030
2			Kağıt ambalajlı ürünlerde sürdürülebilir kaynaklardan temin edilen ambalaj malzemesi kullanım oranının 2030'a kadar %100 seviyesine ulaşılması	%5,90	%21	Devam ediyor	Kağıt ambalajlarda sürdürülebilir kaynaklı malzeme oranı (%)	2030
3			Rainforest Alliance sertifikalı ürün oranının %100 seviyesinde sürdürülmesi	%100	%100	Devam ediyor	Rainforest Alliance sertifikalı ürün oranı (%)	2030
4			Kırmızı et ürünlerinin tamamının ISO 34700 Hayvan Refahı Yönetim Sistemi'ne sahip tedarikçilerden temin edilmesi	%50	%50	Devam ediyor	ISO 34700 Hayvan Refahı Yönetim Sistemi sertifikalı tedarikçi oranı (%)	2030
5			Tedarik zincirinde ÇSY uyumunun sağlanması ve şeffaflığın artırılması amacıyla, amfori üyeliği kapsamında tedarikçilerin davranış kuralları konusunda eğitilmesi.	-	amfori üyeliği ile eğitimler verildi.	Tamamlandı	amfori üyeliği ve amfori üyeliği kapsamında davranış kuralları eğitimi verilme durumu	2025

*Son üründe palm yağı oranı %3 ve üzeri olan ürünler kapsama alınırsa

⁴Kısa-orta-uzun vade sürdürülebilirlik hedefleri TAB Gıda'nın Türkiye operasyonlarını kapsamaktadır.

Raporlama dönemi itibarıyla işletmemizin sera gazı emisyonlarına yönelik, belirli bir nicel azaltım oranı veya takvimlendirilmiş bir azaltım taahhüdü kamuya açıklanmamıştır. Bu çerçevede, raporlama dönemi itibarıyla Kapsam 1, Kapsam 2 ve Kapsam 3 emisyonlarını kapsayan, belirli bir azaltım oranı ve takvime bağlanmış brüt veya net emisyon azaltım hedefi henüz tanımlanmamıştır.



No	Odak Alanı	Strateji Odağı	Hedef Tanımı	2024 Performans	2025 Performans	İlerleme Durumu	Metrikler	Hedef Yıl
6	Gezegen	Enerji, Karbon Yönetimi ve Dijitalleşme	Karbon ayak izinin izlenmesi için dijital platformların kullanımına geçiş yapılması	-	Karbon ayak izi izleme süreçleri dijital platform üzerinden yapılmaya başlandı	Tamamlandı	Karbon ayak izi izleme süreçlerinde dijital platform kullanım durumu	2025
7			TAB Gıda'ya ait restoranların** elektrik tüketiminin %100'ünün yenilenebilir enerji kaynaklarından karşılanmasına devam edilmesi	%100	%100	Tamamlandı	I-REC/YEK-G sertifikası ile karşılanan enerji oranı (%)	2025
8		Entegre Sürdürülebilirlik ve Kaynak Yönetimi	Merkez ve seçilen pilot restoranlarda ISO 14001 Çevre yönetim sisteminin kurulması ve sertifikalandırılması	-	Süreç başlatıldı	Devam ediyor	ISO 14001 Çevre Yönetim Sistemi sertifikasyonunun tamamlanması	2026
9			Pilot bir restoranda çevre dostu uygulamaların yaygınlaştırılması ve YEŞİL RESTORAN uygulamasının başlatılması	-	Süreç başlatıldı	Devam ediyor	Pilot restoranın Yeşil Restoran kriterlerine uyum sağlaması	2030
10			2025 yılında, restoranlardaki ambalaj atıklarının mevcut durumunu analiz etmek ve bu atıkları döngüsel ekonomiye kazandırmak amacıyla paydaş katılımlı bir çalışma gerçekleştirilmesi	-	2025 yılında, ÇEVKO Vakfı iş birliğiyle "Bu İşin Geri Dönüşü Çok" projesi kapsamında tek kullanımlık plastik atıkların geri dönüşüme kazandırılması sağlanmıştır.	Tamamlandı	Paydaş katılımlı proje yapılması	2025
11		2025 yılı sonuna kadar sıfır atık sistemi kurulan ve sertifikalandırılan In-Line restoran sayısının 177'ye ulaşması	148	187	Tamamlandı	Sıfır Atık Sertifikalı Restoran Sayısı	2025	

**Elektrik saygalarının kontrolü TAB Gıda'da olan inline, food court ve Drive Through (DT) restoranlardır.



No	Odak Alanı	Strateji Odağı	Hedef Tanımı	2024 Performans	2025 Performans	İlerleme Durumu	Metrikler	Hedef Yıl
12	Gıda	Gıda Güvenliği ve Ürün İnovasyonu	Gıda güvenliği ve kaliteyi artırmak için operasyon ekiplerine en az 10 eğitim verilmesi.	-	72	Tamamlandı	Gıda güvenliği ve marka standartları eğitim sayısı	2025
13			Burger King ve Popeyes markaları adına NSF International tarafından gerçekleştirilen tedarikçi Gıda Güvenliği & Kalite denetim sonuçlarının %95'in üzerinde tutulması	%98,97	%98,73	Tamamlandı	NSF Denetim Sonucu (%)	2025
14			GFSI - Global Food Safety Initiative (Küresel Gıda Güvenliği İnisiyatifi) sertifikalı kritik gıda tedarikçi oranının %90 ve üzeri olması	%81	%93	Tamamlandı	GFSI Sertifikalı kritik gıda tedarikçisi oranı(%)	2025
15			GFSI - Global Food Safety Initiative (Küresel Gıda Güvenliği İnisiyatifi) sertifikalı kritik birincil ambalaj tedarikçisi oranını %60 ve üzeri olması	%55	%68	Tamamlandı	GFSI Sertifikalı kritik birincil ambalaj tedarikçisi oranı(%)	2025

İlgili hedeflerin yönetim yapısına ilişkin bilgi için **Yönetişim – Sürdürülebilirlik Stratejisi ve Hedeflerinin Yönetişimi** bölümüne bakabilirsiniz.

İletişim

TAB Gıda Sanayi ve Ticaret A.Ş.



Dikilitaş Mahallesi Emirhan Caddesi
No:109 Beşiktaş / İstanbul



tabgidakurumsal



(0212) 310 66 00



tabgida



(0212) 236 56 45



tab-gida



www.tabgida.com.tr



tabgidakurumsal



Sürdürülebilirlik Raporlaması
ve Tasarım Danışmanlığı

Deloitte Türkiye Sürdürülebilirlik Hizmetleri

deloitte.com