

z koleksiyon

01.01.2026-31.03.2026

Faaliyet Raporu



# içindekiler

1. Genel Bilgiler	04	4. Kurumsal Yönetim	33
1.1. Hakkımızda	06	4.1. Şirket Politikaları	35
1.2. Şirket Bilgileri	06	4.2. Yönetim Politikalarına İlişkin Bilgiler	36
1.3. Vizyonumuz	08	4.3. Yönetim Kurulu Komiteleri	36
1.4. Misyonumuz	08	Kurumsal Yönetim Komitesi	39
1.5. Kalite Politikamız	08	Riskin Erken Saptanması Komitesi	39
1.6. Sermaye	08	4.4. Yatırımcı İlişkileri Bölümü	40
1.7. Ortaklık Yapısı	08	4.5. Personele Dair Bilgiler ve Personel Dağılımı	41
1.8. İmtiyazlı Paylar	09	4.6. Kurumsal Yönetim İlkeleri Uyum Beyanı	42
1.9. Bağlı Ortaklıklar	09	4.7. Kurumsal Yönetim Uyum Formu	43
2. Yönetim Kurulu Oluşumu ve Şirket Üst Düzey Yöneticileri	10	4.8. Diğer Hususlar	45
2.1. Yönetim Kurulu Oluşumu	11	5. Sürdürülebilirlik	48
Yönetim Kurulu Üyelerimiz	12	5.1. Sürdürülebilirlik Yaklaşımı	49
Bağımsız Yönetim Kurulu Üyelerinin Bağımsızlık Beyanları	14	6. Finansal Durum	50
2.2. Organizasyon Şeması	16	6.1. Özet Bilanço	51
2.3. Üst Düzey Yöneticiler	18	6.2. Özet Kâr Zarar Tablosu	52
3. Şirket Faaliyetleri	22	6.3. Finansal Rasyolar	52
3.1. Sektör Hakkında Başlıca Bilgiler	23		
3.2. Şirketin Sektördeki Konumu	26		
3.3. Şirket Ana Faaliyet Alanları ve Bayileri	26		
3.4. Mağazalarımız	28		
3.5. Satışlar	30		
3.6. Devam eden Projeler	32		
3.7. Şirketin Araştırma ve Geliştirme Çalışmaları	32		
3.8. Şirket Yatırımlarına İlişkin Önemli Gelişmeler	32		

1

Genel  
Bilgiler



## 1.1. Hakkımızda

Koleksiyon Mobilya ve Sanayi A.Ş.'nin temelleri mimar Faruk Malhan tarafından 1972 yılında Ankara Demir Sanayi Sitesi'ndeki küçük bir metal atölyesinde atıldı.

1981 yılında Ankara Kavaklıdere ve İstanbul Nişantaşı'nda açılan mağazalar ile birlikte Koleksiyon'un kaliteli, estetik ve özgün çizgisindeki özel tasarım ürünleri sunuldu. Böylece birçok kişi ve kuruluş, Koleksiyon'un kurduğu ortamlarda yaşamaya ve Koleksiyon ürünlerini kullanmaya başladı. 80'ler Türkiye'sinde artık, çağdaş düşünce ekseninde tasarım ürünü mobilyalara duyulan ilgi yoğunlaştı. Kullanışlılık, rahatlık, özgür ve özgün kavramlar değer kazanmaya başladı.

Geniş ürün yelpazesi ve artan taleple birlikte Koleksiyon'un tüm üretim tesislerinin tek bir merkezde toplanmasına karar verildi. 2000'li yılların ihtiyaçları düşünülerek Tekirdağ'da 86 bin metrekarelik bir arazi üzerinde 45 bin m<sup>2</sup>'lik kapalı tesislerle entegre bir teknolojik yatırım yapıldı. İleri bilgi teknolojisi ışığında planlanan bu yatırım bölge halkına 320 kişilik bir istihdam ve ülke ekonomisine ek bir katkı ile devreye girdi.

2011 yılında Tekirdağ'daki fabrikada gerçekleştirilen yatırımla mobilya sektörüne yeni bir ivme kazandıran CNC kontrollü tam otomatik hat faaliyete geçirildi. İstasyonları ve kurgusu son teknolojiye göre tasarlanan bu hat dakikada üretilen panel mobilya adedini 12 katına çıkarttı. Ayrıca aynı sene Londra'nın yaratıcı kalbi sayılan ve birçok uluslararası önemli markanın yer aldığı Clerkenwell bölgesinde 800 m<sup>2</sup>'lik büyük bir mağaza açıldı.

Koleksiyon ile Serbest Mimarlar Derneği'nin uzun soluklu projesi "Koleksiyon / SMD Mimarları Ağırıyor" projesi başladı. Başta İstanbul, Ankara ve İzmir olmak üzere Türkiye'nin birçok ilinde mimari sergiler gerçekleştirildi.

Londra'da mimarların konumlandığı Clerkenwell bölgesinde 800 m<sup>2</sup>'lik mağazasını açmıştır. Londra'da yer alan etkileyici mağazası ile pazara tasarım odaklı bir marka olarak kendini kabul ettirmiş ve geçen 10 sene içinde yirmiye yakın büyük sergi ve davet ile iletişimini uluslararası boyutta sürdürmüştür. 2019 yılında Koleksiyon Mobilya İngiltere'deki mağazası yerine yurt dışında yer alan temsilciliklerini artırmayı planlamış; "Saville Row" isimli yılların birikimine sahip ofis mobilyaları bayisi içinde yalnızca şirketin ürünlerinin sergilendiği 1000 metrekarelik bir mağazaya geçmiştir.

Fransa pazarında etkin olan "RBC" adlı markanın mimarı olan kurucusu Koleksiyon Mobilya ile iş birliğine gitmiştir. Paris, Lyon ve Montpellier şehirlerindeki mağazalarında Koleksiyon markasını, Avrupa'nın önde gelen ilk 5 markası ile yan yana konumlandırmış ve sergilemektedir. Fransa'nın en büyük yerleşim planlama danışmanlığını yapan "CBRE" firması ile Paris'in merkezinde "Allergan" markasının genel müdürlüğünde bir proje gerçekleştirilmiştir. Polonya, İsrail, Bulgaristan, Azerbaycan, Türkmenistan, Singapur, Hong Kong, Sydney'de pazarın önde gelen satış temsilcilikleri ile iş birlikleri yapılmıştır.

2022 yılında ise 50 yıldır çağdaş tasarıma yöne veren Koleksiyon Mobilya halka arz olup, arzın büyüklüğü 156,4 milyon TL oldu.



## 1.2. Şirket Bilgileri

Ticaret Unvanı	Koleksiyon Mobilya Sanayi Anonim Şirketi
Kuruluş Tarihi	18.08.1998
Ticaret Sicil Numarası	401250
Ticaret Sicil Müdürlüğü	İstanbul Ticaret İl Müdürlüğü
Vergi Dairesi	Yenikapı
Vergi Numarası	575 009 0023
Mersis Numarası	0575009002300012
Faaliyet Konusu	Mobilya İmalatı
Kayıtlı Sermaye Tavanı	1.600.000.000 TL
Çıkarılmış Sermaye	431.419.816 TL
Borsa Kodu	KLSYN
Borsada İşlem görme tarihi	4.03.2022
Merkez Adres	Cumhuriyet Mah. Hacı Osman Bayırı Cad. No: 25 Sarıyer 34457 İSTANBUL
E-Posta Adresi	info@koleksiyon.com.tr
WEB Adresi	https://www.koleksiyon.com.tr/
Bağımsız Denetim	Gürel Yeminli Mali Müşavirlik ve Bağımsız Denetim Hizmetleri A.Ş.

### 1.3. Vizyonumuz

Şirketimiz gelişmiş ve özgün tasarımlarıyla ofis ortamında özgünlük katmaktadır. Her ayrıntıyı düşünerek, çözüm sunmayı hedefleyerek, trendleri yenilikleri takip edip sürdürülebilir koşullarla kolay üretim gerçekleştiriyoruz.

Koleksiyon Mobilya, estetik açıdan benzersiz mobilyalar yaratarak, hayallerinizi dönüştürmek ve yaşam alanlarınıza değer katmaktadır.

### 1.4. Misyonumuz

Tasarımlarımızla kendimizi sürekli yenilemek ve geliştirmek ana hedefimizdir. Bununla birlikte sorumluluk bilincine sahip olan firmamız, toplumsal değerlere uygun olarak çalışmalarına devam etmeyi de hedeflemektedir. Bu kapsamda toplumumuza katkı sağlamak için sosyal projelerde yer almak üzere etik değerleri gözetmeyi kendimize ilke haline getirdik. Dünya çapında karbon ayak izimizin azaltılmasına yönelik Çevre dostu ürünler kullanarak doğaya uygun bir şekilde üretim yapıyoruz ve çevreye olumlu bir iz bırakmayı hedefliyoruz.

### 1.5. Kalite Politikamız

Koleksiyon; üretiminde mükemmelle ulaşmak için modern teknoloji ile ustalığı kurgulamıştır. Çağdaş teknolojinin imkânları ve yetkin tasarım bilgisi, Koleksiyon Mobilya'nın modern üretim sürecinde birleşmiştir. Global pazarda rekabet eden Koleksiyon Mobilya, gelişmiş ülke standartlarına uygun olarak tüm iş süreçlerinde doğal kaynakların ve çevrenin korunmasını, aynı zamanda insan kaynağının sağlıklı ve güvenli ortamlarda çalışmasını ilke olarak benimsemiştir.

Kaliteye, çevreye, çalışan sağlığına ve güvenliğine verdiği önemi TS EN ISO 14001 Çevre Yönetim Sistemi belgesi ve TS 18001 İş Sağlığı ve Güvenliği Yönetim Sistemi belgesi ile tasdik ettiren Koleksiyon, üretimden satışa kadar tüm aşamaları SAP/r3, BW, CRM Erp sistemiyle ve TS EN ISO 9001 Kalite Yönetim Sistemi ile kalite güvencesine almıştır.

### 1.6. Sermaye

Şirketin kayıtlı sermaye tavanı 5.000.000.000 Türk Lirasıdır. Sermaye Piyasası Kurulu'nca verilen kayıtlı sermaye tavanı izni 2026-2030 yılları (5 yıl) için geçerlidir. Şirketin çıkarılmış sermayesi 431.419.816 TL'dir.

### 1.7. Ortaklık Yapısı

31.03.2026 tarih itibarı ile şirketin ortaklık yapısı aşağıda yer almaktadır.

Ortak	Grup A	Grup B	Sermaye TL	Sermaye Oranı %
Faruk MALHAN	1.004.697	8.640.402	9.645.099	2,24%
Koray MALHAN	10.899.991	93.739.930	104.639.922	24,25%
Ayşe MALHAN	10.899.991	93.739.930	104.639.922	24,25%
Doruk MALHAN	10.899.991	93.739.930	104.639.922	24,25%
Halka Arz		107.854.953	107.854.953	25,00%
TOPLAM	33.704.671	397.715.146	431.419.816	100,00%

### 1.8. İmtiyazlı Paylar

Grubu payların oyda imtiyazı mevcut olup (A) Grubu 1 pay 5 (beş) oy hakkına sahiptir. (B) Grubu payların oyda imtiyazı bulunmamaktadır. Yönetim Kurulu üyelerinin yarısı (A) Grubu pay sahiplerinin göstereceği adaylar arasından seçilirler. Yönetim kurulu üye sayısının tek sayı olarak belirlenmesi halinde, (A) grubu pay sahiplerinin çoğunluğunun göstereceği adaylar arasından seçilecek üye sayısı, yönetim kurulu üye sayısının yarısına tekabül eden küsuratlı sayının aşağı doğru en yakın tam sayıya yuvarlanması suretiyle tespit edilir.

### 1.9. Bağlı Ortaklıklar

Ticaret Unvanı	Sermaye TL	Şirketin Sermayedeki Payı(%)
BÜYÜKDERE GAYRİMENKUL YATIRIM VE İNŞ.TİC.A.Ş.	14.489.376	%100

Şirketimizin bir adet bağlı ortaklığı bulunmaktadır. Büyükdere Gayrimenkul Yatırım ve İnşaat A.Ş 1983 yılında İstanbul'da kurulmuştur. Faaliyet konusunu aktifinde yer alan gayrimenkullerin kiraya verilmesi oluşturmaktadır.



# 2

## Yönetim Kurulu Oluşumu ve Şirket Üst Düzey Yöneticileri

### 2.1. Yönetim Kurulu Oluşumu

Şirket'in işleri ve idaresi, Genel Kurul tarafından sermaye piyasası mevzuatı ve Türk Ticaret Kanunu hükümlerine göre en fazla 3 yıl için seçilecek en az 5 üyeden oluşacak bir Yönetim Kurulu tarafından yürütülür. Yönetim Kurulu üye sayısı, Genel Kurul tarafından belirlenir. Genel Kurul gerekli görürse, Türk Ticaret Kanunu ve ilgili diğer mevzuata uymak kaydıyla, Yönetim Kurulu üyelerini her zaman değiştirebilir. Süresi biten üyenin yeniden seçilmesi mümkündür. Yıl içinde Yönetim Kurulu üyeliklerinde boşalma olması durumunda Türk Ticaret Kanunu'nun 363 üncü maddesi hükümleri uygulanır.

Şirketin yönetimi ve dışarıya karşı temsili yönetim kuruluna aittir. Şirket tarafından verilecek bütün belgelerin ve yapılacak sözleşmelerinin geçerli olabilmesi için, bunların Şirketin unvanı altına konmuş ve şirketi temsil ilzama yetkili kişi veya kişilerin imzasını taşıması gereklidir.

Yıllık olağan Genel Kurul toplantısını takip eden ilk Yönetim Kurulu toplantısında üyeler, bir Yönetim Kurulu Başkanı ve Başkan bulunmadığı zamanlarda da ona vekâlet etmek üzere bir Yönetim Kurulu Başkan Yardımcısı seçerler. Yönetim Kurulu toplantıları, Yönetim Kurulu tarafından belirlenen düzenli aralıklarla yapılır. Yönetim Kurulu toplantılarında toplantı ve karar yeter sayıları bakımından Türk Ticaret Kanunu'nun ilgili hükümleri uygulanır.

Yönetim Kurulu üyeleri, Sn. Numan Tanrıöver dışında 04.06.2025 tarihinde yapılan Olağan Genel Kurul Toplantısında 1 yıl süreyle görev yapmak üzere seçilmişlerdir.

Ad Soyad	Unvan	Görev Başlama Tarihi	Görev Bitiş Tarihi
Ferda Besli	Yönetim Kurulu Başkanı	04.06.2025	04.06.2026
Mehmet Koray Malhan	Yönetim Kurulu Başkan Vekili	04.06.2025	04.06.2026
Doruk Malhan	Yönetim Kurulu Başkan Vekili	04.06.2025	04.06.2026
Hilmi Uytun	Bağımsız Yönetim Kurulu Üyesi	04.06.2025	04.06.2026
Numan Tanrıöver	Bağımsız Yönetim Kurulu Üyesi	12.01.2026	04.06.2026

2026 yılı içerisinde tüm üyelerin katılımıyla 3 adet yönetim kurulu toplantısı gerçekleştirilmiş 7 adet yönetim kurulu kararı alınmış olup, kararların tamamı oy birliği ile alınmıştır.



#### **FERDA BESLİ** Yönetim Kurulu Başkanı

Kurumsal finansman, proje finansmanı, kredi ve banka ilişki yönetimi, stratejik pazarlama konularında 30 seneden fazla deneyime sahip olan Besli, Besfin'in kurucusu ve CEO'sudur. İş hayatına 1987 yılında Akbank T.A.Ş.'de başladı. Bankacılıkta Teftiş Kurulu ve Şube Müdürü, ardından Kurumsal Bankacılıktan Sorumlu Departman Müdürü, Ticari ve KOBİ Bankacılığı'ndan Sorumlu Başkan görevlerinde bulunmuştur. Besli, 2006-2011 yılları arasında Akbank'ta Ticari Bankacılık, KOBİ, Proje Finansmanı ve Nakit Yönetimi Bölümlerinden sorumlu Genel Müdür Yardımcısı olarak çalışmış ve 2011 yılında emekli olarak aynı yıl Besfin'i kurmuştur. Türkiye Sermaye Piyasaları Kurulu Sermaye Piyasası Faaliyetleri Düzey 3 Lisansı ve Kredi Derecelendirme ile Kurumsal Yönetim Derecelendirme Lisanslarına sahiptir. İstanbul Üniversitesi İktisat Bölümü mezunu olan Besli, Akbank'ta görev yaptığı süre boyunca dünyanın önde gelen finans kuruluşlarından Deutsche Bank'ta staj yapmış, satış ve pazarlama konularında birçok yurtiçi ve yurtdışı eğitime katılmıştır. Son olarak London Business School'da "Müşteri Odaklı Pazarlama Stratejisi" eğitimine katılmıştır. Avrupa Politika Araştırmaları Merkezi (CEPS) ve Akdeniz Avrupa Enstitüsü (IEMED) tarafından ortaklaşa kurulan üst düzey bir çalışma grubunun üyesi olan Besli, KOBİ'lerin bölgedeki finansmana erişimini artırmak için pratik yolların incelendiği Barselona ve Brüksel'deki toplantılara aktif olarak katılmıştır. Türkiye'de TUSİAD (Türk Sanayicileri ve İşadamları Derneği), Amerika'da WFS (Dünya Futuristler Derneği), İngiltere'de ise Chatham House ve çeşitli sosyal kuruluşlarda üye olarak görev yapmıştır.



#### **KORAY MALHAN** Yönetim Kurulu Başkan Vekili

1972 yılında İstanbul'da doğan Koray Malhan, Mimar Sinan Güzel Sanatlar Üniversitesi Endüstri Ürünleri Tasarımı Bölümü'nde başlayan eğitim hayatını 1995 yılında Londra'da Ravensbourne College of Design and Communication'da mobilya tasarımı eğitimi ile tamamladı. Koleksiyon Mobilya'da Tasarım ve Marka Direktörü olarak Malhan, uluslararası tasarımcılar ve tasarım stüdyoları ile yakın işbirliği içinde çalışarak ürün tasarımı ve geliştirme konularında aktif yer almaktadır. Koray Malhan, New York'tan Paris'e, Londra'dan Toronto'ya kadar uzanan önemli projeleri yönetirken tasarımlarıyla da Koleksiyon'a yön vermektedir. Koray Malhan, Gerhard Reichert ve Heinrich Iglseider ile birlikte tasarladığı ofis koltuğu "Gala" ile 2012 Good Design Awards ve Red Dot Product Design Awards ödülleri almıştır. İşyerinde fonksiyonel üretkenliği artıran bir masa işlevi de gören kanepe tasarımı "Ikaros", 2015 yılında MetropolisLIKES ödülünü ve The Architect's Newspaper'ın En İyi Ürün Ödülü'nü aldı. Malhan'ın son tasarımlarından biri olan "Oblivion", 2016 MetropolisLIKES ödülüne ve 2016 Design Turkey Üstün Tasarım Ödülü'ne layık görüldü. Koray Malhan, 2022 yılında Koleksiyon Mobilya'nın kurucusu olan babası Yüksek Mimar Faruk Malhan ile birlikte Threshold Masa ve Depolama Sistemleri ile Muse Design ve New York Product Design ödülleri almıştır.



#### **DORUK MALHAN** Yönetim Kurulu Başkan Vekili

Koleksiyon Mobilya'da global büyüme stratejileri, kurumsal finansman, Halka Arz süreci konularında son 5 yıl faaliyetleri yönetmiştir. Doruk Malhan ayrıca Yeşilay Yönetim Kurulunda Genel Başkan Vekili görevini de sürdürmektedir. Doruk Malhan, Boğaziçi Üniversitesi Sosyoloji Bölümü'nde lisans ve yüksek lisansını tamamladı. Sahip olduğu eğitim Malhan'a iş dünyasında önemli liderlik becerilerinin kazandırılmasına ve iş hayatı için yararlı stratejiler geliştirmesine katkı sağlamıştır. Mezun olduğu bölüm ona geniş bir perspektifte dünya sorunlarına bakma yeteneği kazandırmış ve küresel düzeyde Koleksiyon Mobilya'nın daha da başarılı olması için yol haritaları belirlemesine yardımcı olmuştur. Organizasyonel hedeflere daha etkili bir şekilde ulaşmak için Harvard Law School'da Müzakere Teknikleri eğitimini tamamlayarak sertifika almaya hak kazanan Malhan, liderlik rollerinde etkili iletişim, problem çözme ve stratejik müzakere becerilerini geliştirmiştir. Yüksek kaliteyi yenilikçi tasarım anlayışıyla birleştirerek 50. yılını kutlayan Koleksiyon Mobilya'nın ikinci kuşak yöneticilerinden Doruk Malhan, gerçekleştirilen yatırımlarla şirketin organik büyümesinde aktif rol alır. Malhan, sürdürülebilirliği en önemli gündem maddesi olarak belirlemiştir ve bu konuda yatırımlara hız kesmeden devam etmiştir. Çevresel, sosyal ve yönetsel alanlarda etkin bir yaklaşım benimseyerek sürdürülebilirlik hedefleri konusunda ilerlemede aktif rol üstlenmiştir. Malhan, sahip olduğu bilginin yanında, empati, etik değerler ve sürdürülebilirlik odaklı bir liderlik anlayışına sahip olmayı önemser.



**HİLMİ UYTUN**  
Bağımsız Yönetim Kurulu Üyesi

Hilmi Uytun, profesyonel kariyerine 1987 yılında Brifing Turizm ve Ticaret Şirketi'nde Pazarlama Uzmanı olarak başlamış, 1992 yılında şirketin Genel Müdürü olarak terfi etmiş ve aynı anda grup şirketlerinden 3'ünün Yönetim Kurulu Üyesi olarak görev yapmıştır. 1998 yılında Hâfele Türkiye'de Genel Müdür olarak çalışmaya başlamıştır. 2000 yılından itibaren Hâfele Türkiye ve Bölge Ülkelerinin İcra Kurulu Başkanı olarak görev yapan Uytun, 2024 yılından itibaren Hâfele Türkiye ve Bölge Ülkelerinin İcra Sorumluluğunu üstlenerek Yönetim Kurulu Başkanı olmuştur. Hilmi Uytun, Türkiye'nin en büyük donanım platformu olan HISİAD (Hırdavat Sanayici ve İş Adamları Derneği) Yönetim Kurulu üyesidir ve Uluslararası İlişkiler & Fuar Komitesi Başkanı olarak görev yapmaktadır. Aynı zamanda TOBB Hırdavat Meclisi'nde kurucu üye olarak seçilmiştir. Kendisi YASED üyesidir.



**NUMAN TANRIÖVER**  
Bağımsız Yönetim Kurulu Üyesi

Gaziantep 20/05/1966 doğumlu olup, ilk-orta ve lise eğitimini Gaziantep'te tamamladım. İstanbul Üniversitesi Siyasal Bilgiler Fakültesi Kamu Yönetimi bölümünden 1987 yılında mezun oldum. Türkiye Vakıflar Bankası'ndan müfettiş yardımcısı olarak başladığım meslek hayatıma bankanın çeşitli kademelerinde yönetici ve iştiraklerinde genel müdür yrd./genel müdür olarak 28 yıl çalıştıktan sonra emekli oldum. Bu süre zarfında ağırlıklı olarak bankanın menkul kıymetler ve portföy yönetimi şirketlerinde üst düzey yöneticilik ve yönetim kurulu üyeliklerinde bulundum.

**Bağımsız Yönetim Kurulu Üyelerinin Bağımsızlık Beyanları****Bağımsız Yönetim Kurulu Üyesi Sn. Hilmi UYTUN'un Bağımsızlık Beyanı**

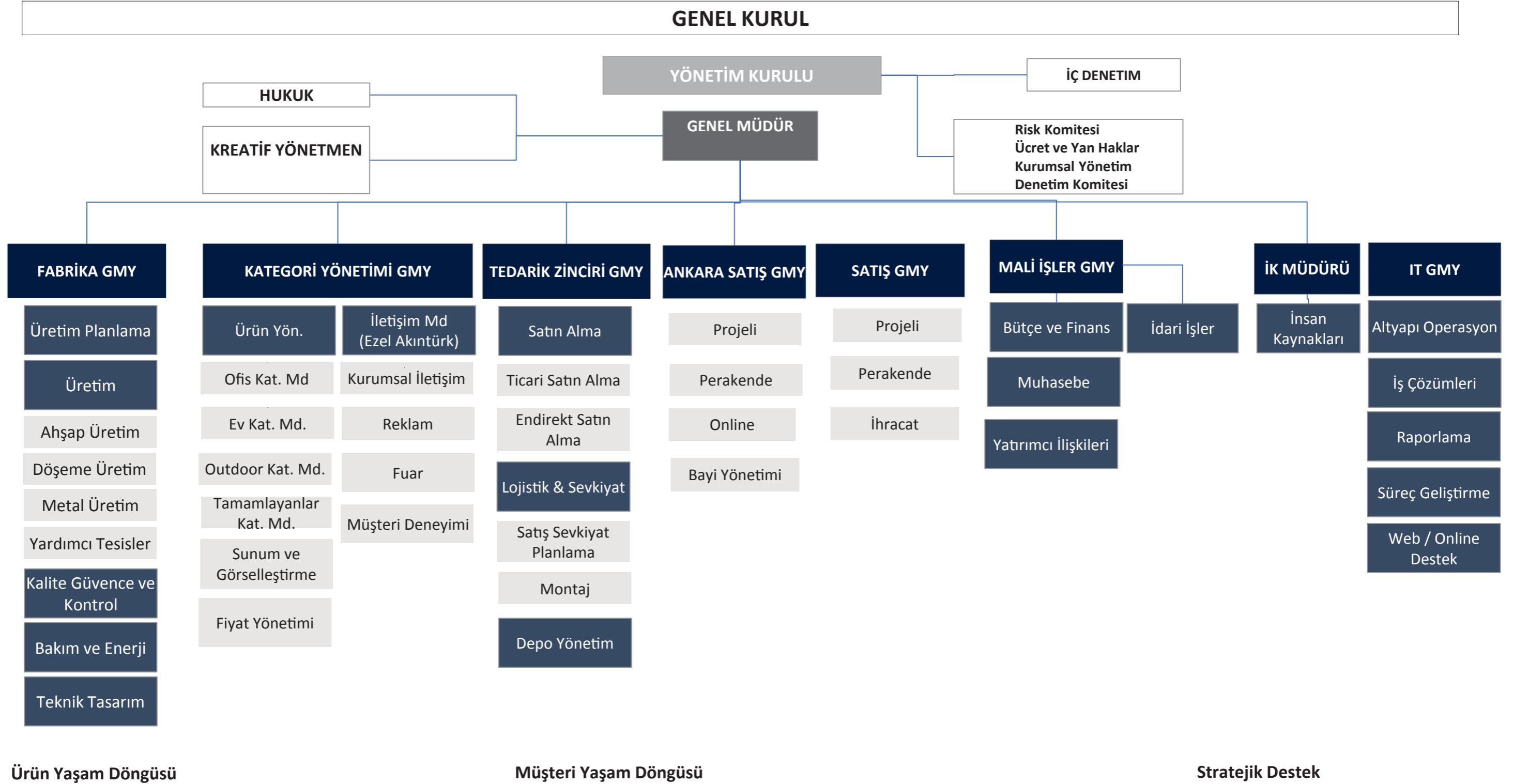
- Koleksiyon Mobilya ve Sanayi A.Ş.'nin yönetim kontrolü ya da önemli derecede etki sahibi olduğu ortaklıklar ile Koleksiyon Mobilya'nın yönetim kontrolünü elinde bulunduran veya Koleksiyon Mobilya'da önemli derecede etki sahibi olan ortaklar ve bu ortakların yönetim kontrolüne sahip olduğu tüzel kişiler ile kendisi, eşi ve ikinci dereceye kadar kan ve sihrî hısımları arasında; son beş yıl içinde önemli görev ve sorumluluklar üstlenecek yönetici pozisyonunda istihdam ilişkimin bulunmadığını, sermaye veya oy haklarımın veya imtiyazlı payların %5 inden fazlasına birlikte veya tek başına sahip olmadığımı ya da önemli nitelikte ticari ilişki kurmadığımı,
- Son On yıl içerisinde, başta Koleksiyon Mobilya'in denetimi (vergi denetimi, kanuni denetim, iç denetim de dâhil), derecelendirilmesi ve danışmanlığı olmak üzere, yapılan anlaşmalar çerçevesinde Koleksiyon Mobilya'in önemli ölçüde hizmet veya ürün satın aldığı veya sattığı şirketlerde, hizmet veya ürün satın alındığı veya satıldığı dönemlerde, ortak (%5 ve üzeri), önemli görev ve sorumluluklar üstlenecek yönetici pozisyonunda çalışan veya yönetim kurulu üyesi olmadığımı,
- Bağımsız yönetim kurulu üyesi sebebiyle üstleneceğim görevleri gereği gibi yerine getirecek mesleki eğitim, bilgi ve tecrübeye sahip olduğumu, Bağlı olduğum mevzuata uygun olması şartıyla, üniversite öğretim üyeliği hariç, üye olarak seçildikten sonra kamu kurum ve kuruluşlarında tam zamanlı çalışmadığımı,
- 31/12/1960 tarihli ve 193 sayılı Gelir Vergisi Kanunu (G.V.K.)'na göre Türkiye'de yerleşik sayıldığımı, Koleksiyon Mobilya faaliyetlerine olumlu katkılarda bulunacağımı, Koleksiyon Mobilya ile pay sahipleri arasındaki çıkar çatışmalarında tarafsızlığımı koruyacağımı, menfaat sahiplerinin haklarını dikkate alarak özgürce karar verebileceğim güçlü etik standartlara, mesleki itibara ve tecrübeye sahip olduğumu,
- Koleksiyon Mobilya faaliyetlerinin işleyişini takip edebilecek ve üstlendiğim görevlerin gereklerini tam olarak yerine getirebilecek ölçüde Koleksiyon Mobilya'in işlerine zaman ayıracağımı,
- Koleksiyon Mobilya'in yönetim kurulunda son on yıl içerisinde altı yıldan fazla yönetim kurulu üyeliği yapmadığımı,
- Şahsımın, Koleksiyon Mobilya'nın veya Koleksiyon Mobilya'nın yönetim kontrolünü elinde bulunduran ortakların yönetim kontrolüne sahip olduğu şirketlerin üçten fazlasında ve toplamda borsada işlem gören şirketleri beşten fazlasında bağımsız yönetim kurulu üyesi olarak görev almadığımı,
- Yönetim kurulu üyesi olarak seçilen tüzel kişi adına tescil ve ilan edilmemiş olduğumu beyan ederim.

**HİLMİ UYTUN****Bağımsız Yönetim Kurulu Üyelerinin Bağımsızlık Beyanları****Bağımsız Yönetim Kurulu Üyesi Sn. Numan TANRIÖVER'in Bağımsızlık Beyanı**

- Koleksiyon Mobilya ve Sanayi A.Ş.'nin yönetim kontrolü ya da önemli derecede etki sahibi olduğu ortaklıklar ile Koleksiyon Mobilya'nın yönetim kontrolünü elinde bulunduran veya Koleksiyon Mobilya'da önemli derecede etki sahibi olan ortaklar ve bu ortakların yönetim kontrolüne sahip olduğu tüzel kişiler ile kendisi, eşi ve ikinci dereceye kadar kan ve sihrî hısımları arasında; son beş yıl içinde önemli görev ve sorumluluklar üstlenecek yönetici pozisyonunda istihdam ilişkimin bulunmadığını, sermaye veya oy haklarımın veya imtiyazlı payların %5 inden fazlasına birlikte veya tek başına sahip olmadığımı ya da önemli nitelikte ticari ilişki kurmadığımı,
- Son On yıl içerisinde, başta Koleksiyon Mobilya'in denetimi (vergi denetimi, kanuni denetim, iç denetim de dâhil), derecelendirilmesi ve danışmanlığı olmak üzere, yapılan anlaşmalar çerçevesinde Koleksiyon Mobilya'in önemli ölçüde hizmet veya ürün satın aldığı veya sattığı şirketlerde, hizmet veya ürün satın alındığı veya satıldığı dönemlerde, ortak (%5 ve üzeri), önemli görev ve sorumluluklar üstlenecek yönetici pozisyonunda çalışan veya yönetim kurulu üyesi olmadığımı,
- Bağımsız yönetim kurulu üyesi sebebiyle üstleneceğim görevleri gereği gibi yerine getirecek mesleki eğitim, bilgi ve tecrübeye sahip olduğumu, Bağlı olduğum mevzuata uygun olması şartıyla, üniversite öğretim üyeliği hariç, üye olarak seçildikten sonra kamu kurum ve kuruluşlarında tam zamanlı çalışmadığımı,
- 31/12/1960 tarihli ve 193 sayılı Gelir Vergisi Kanunu (G.V.K.)'na göre Türkiye'de yerleşik sayıldığımı, Koleksiyon Mobilya faaliyetlerine olumlu katkılarda bulunacağımı, Koleksiyon Mobilya ile pay sahipleri arasındaki çıkar çatışmalarında tarafsızlığımı koruyacağımı, menfaat sahiplerinin haklarını dikkate alarak özgürce karar verebileceğim güçlü etik standartlara, mesleki itibara ve tecrübeye sahip olduğumu,
- Koleksiyon Mobilya faaliyetlerinin işleyişini takip edebilecek ve üstlendiğim görevlerin gereklerini tam olarak yerine getirebilecek ölçüde Koleksiyon Mobilya'in işlerine zaman ayıracağımı,
- Koleksiyon Mobilya'in yönetim kurulunda son on yıl içerisinde altı yıldan fazla yönetim kurulu üyeliği yapmadığımı,
- Şahsımın, Koleksiyon Mobilya'nın veya Koleksiyon Mobilya'nın yönetim kontrolünü elinde bulunduran ortakların yönetim kontrolüne sahip olduğu şirketlerin üçten fazlasında ve toplamda borsada işlem gören şirketleri beşten fazlasında bağımsız yönetim kurulu üyesi olarak görev almadığımı,
- Yönetim kurulu üyesi olarak seçilen tüzel kişi adına tescil ve ilan edilmemiş olduğumu beyan ederim.

**NUMAN TANRIÖVER**

## 2.2. Organizasyon Şeması



## 2.3. Üst Düzey Yöneticiler

Ad Soyad	Görevi
Levent İşeri	Genel Müdür
Abdullah Akdemir	Teknik ve Operasyondan Sorumlu Genel Müdür Yardımcısı
Bilal Yakar	Mali İşlerden Sorumlu Genel Müdür Yardımcısı
Emre Evirgen	Yurt İçi Satışlardan Sorumlu Genel Müdür Yardımcısı
Erdoğan Bozkurt	Bilgi Teknolojilerinden Sorumlu Genel Müdür Yardımcısı
Handan Akyol	Yurt İçi Satışlardan Sorumlu Genel Müdür Yardımcısı

## Yönetim Kurulu Üyeleri ve Üst Düzey Yöneticilere Sağlanan Mali Haklar:

İlgili dönem içerisinde üst düzey ve yöneticilere sağlanan ücret ve benzeri menfaatler: 17.641.717 TL'dir.



# 3

## Şirket Faaliyetleri



### 3.1. Sektör Hakkında Başlıca Bilgiler

Mobilya sektörü, dünya genelinde büyük bir öneme sahip olan ve sürekli olarak eksiksiz bir sektördür. İnsanların evlerini ve çalışma alanlarını dekore etme ihtiyaçları, mobilya üretimi ve satışını sürekli bir talep haline getirmektedir. Bu da sektörün canlılığını sürekliliğini sağlamaktadır.

Mobilya üretimi için kullanılan malzeme çeşitleri, farklı tarzlarda ve tasarımlarda mobilyaların çeşitlerine olanak sağlamaktadır. Geleneksel, modern, minimalist veya avangart gibi pek çok mobilya mobilyası tüketicilerin beğenisine sunuluyor. Ayrıca teknolojinin ilerlemesi ve akıllı ev sistemleriyle bütünleşmiş edilebilen mobilyalar da piyasaya sürülmektedir.

Mobilya sektöründe yer alan şirketler, yaratıcı tasarımlarla tekil yaşam alanları oluşturma imkanı sunmaktadır. Müşteriye özel tasarım mobilyalar ve üretilebilme ve kişiye özel çözümler sunulabilmektedir.

Türkiye'de olduğu gibi dünyada da Mobilya sektörünün ekonomi üzerinde etkisi oldukça büyüktür. Mobilya üretimi için yapılan yatırımlar, istihdam yaratma potansiyeli ülkeye ekonomik katkı sağlamaktadır. Aynı zamanda tedarik zinciri içerisinde yer alan diğer sektörlerle de kullanılabilir; ahşap işleme fabrikalarından tekstil atölyelerine kadar pek çok farklı alanda faaliyet gösteren faaliyetler bu sektöre hizmet vermektedir.

Sektördeki rekabet ise oldukça yoğun olup birçok sektörde olduğu gibi mobilya sektöründe de şirketler farklılaşarak öne çıkma yoluna gitmektedir. Nitelikli iş gücü, markalaşma, gelişmiş tasarımlar gibi değişkenler başarıya ulaşmada önemli bir rol oynamaktadır.

Nihayetinde mobilya sektörü hem ekonomiye hem de insanların yaşam kalitesine olumlu katkılarda bulunan önemli bir alandır ve bununla birlikte müşterilerin zevkleri açısından, estetik açıdan çeşitlilik sunan ve sürekli gelişmiş yöntemlerle beklentileri karşılayacak kaliteli ürünleri sunması sağlanmaktadır.



## Türkiye'de Mobilya sektörü

Türkiye mobilya sektörü, büyük ölçekli, orta ölçekli ve küçük ölçekli işletmelerden oluşan karma bir yapıya sahiptir. Bu çeşitlilik, sektörün iç ve dış pazarlarda faaliyet göstermesine imkân sağlamaktadır. Büyük ölçekli mobilya üreticileri genellikle seri üretim yaparak daha kalabalık pazarları hedeflerken, orta ve küçük ölçekli işletmeler daha spesifik taleplere odaklanarak yerel ve bölgesel pazarları değerlendirmeyi tercih etmektedir.

Türkiye'deki mobilya üretimi bazı bölgelerde yoğunlaşmıştır ve bu bölgelerde bölgesel kümeler oluşmuştur. İstanbul, İnegöl, Kayseri ve İzmir gibi iller önemli üretim merkezleri olarak göze çarpmaktadır. Özellikle İstanbul hem Türkiye'nin hem de Avrupa'nın en büyük şehirlerinden biri olması nedeniyle mobilya sektöründe önemli bir merkez konumundadır.

Türkiye'nin mobilya sektöründeki rekabet gücüne katkı sağlayan diğer bir faktör ise yan sanayidir. Ahşap işleme makineleri, mobilya aksesuarları, yüzey kaplama malzemeleri ve kumaşlar gibi yan sanayi ürünleri sayesinde mobilya üretimi için gerekli olan malzemeler tedarik edilmekte ve bu da sektöre büyük destek sağlamaktadır. Yan sanayideki gelişmeler sayesinde Türk mobilyası kalitesini arttırmakta ve uluslararası rekabet gücünü artırmaktadır.

Mobilya sektöründe bölgesel kümelenme de oldukça yaygındır. Benzer faaliyet alanına sahip işletmelerin bulunduğu bölgelerde yoğunlaşma gerçekleşmiştir. Bu kümelenme sayesinde kaynak paylaşımı yapılabilmekte, verimlilik artmakta ve rekabet avantajları elde edilebilmektedir.

Günümüzde dünyada olduğu gibi ülkemizde de mobilyanın sadece estetik değil aynı zamanda sürdürülebilirlik açısından da önemi giderek artmaktadır. Çevre dostu malzemeler kullanımının yaygınlaştığı günümüzde müşteriler daha fazla çevreci yaklaşımları tercih etmektedirler. Mobilyalarda geri dönüştürülebilir materyallerin kullanılması veya enerji tasarrufunu sağlayacak teknolojilere yönelme gibi adımlar atılmaktadır.

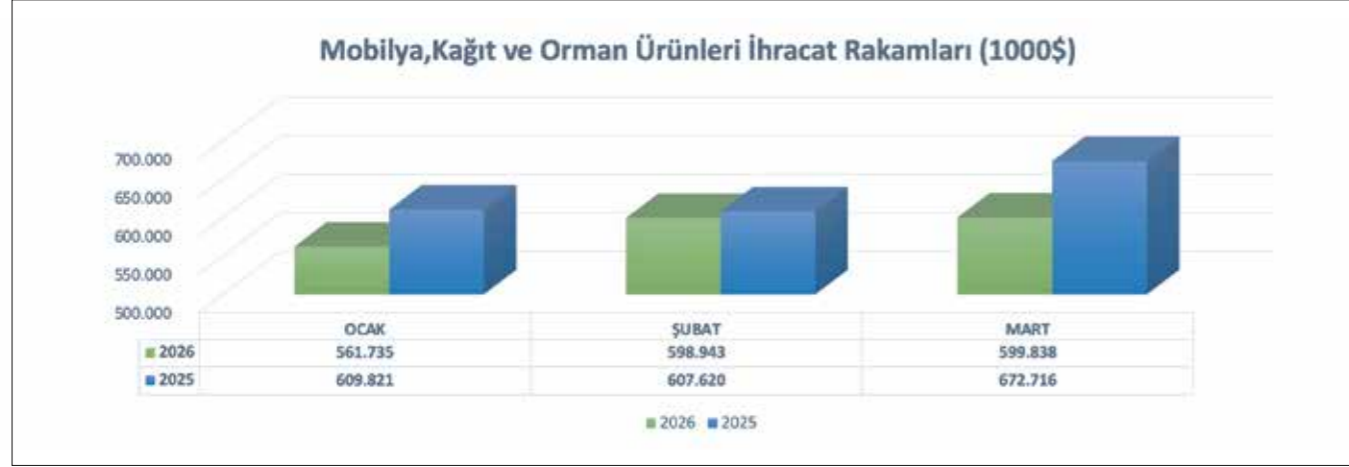
Değişen tüketicinin beklentilerine cevap verebilmek adına farklı hedef kitleye yönelik olarak modüler veya kişiye özel tasarımlara odaklanmak giderek yaygınlaşmaktadır.

Türkiye mobilya, kâğıt ve orman ürünleri sektörü, bu yılın birinci çeyreğinde 1.760 Milyar USD tutarında ihracat yapmıştır. Türkiye İhracat Meclisi verilerine göre sektörde 2026 yılında en çok ihracat gerçekleştirdiği ülkeler arasında ilk sırada 219 Mio USD ile Irak bulunurken ikinci sırada 88 Mio USD ile ABD yer aldı. Üçüncü sıradaki Birleşik Krallık'a yapılan ihracat 88 Mio USD olurken listenin devamında Almanya, Fas, Fransa, Gürcistan, Bulgaristan, İran ve Libya gibi ülkeler yer aldı. İlk 10 ülke arasında ihracat payının en çok arttığı ülke ise %12.3 ile Bulgaristan oldu.

Kaynak: TİM ( Türkiye İhracatçılar Meclisi)



2026 yılı ihracat rakamları aşağıda yer almaktadır.



Kaynak: TİM (Türkiye İhracatçılar Meclisi)

### 3.2. Şirketin Sektördeki Konumu

Şirketimiz ev grubunda yer alan ürünlerin büyük bir çoğunluğu, mobilya sektöründe önemli bir değere sahip konut yaşam alanlarında kullanılmak üzere geliştirilmiş ürünlerdir. Bu ürün grubunda; koltuklar, kanepeler, TV üniteleri, dresuarlar, dolaplar, sehpa, ev çalışma alanlarında kullanılmak üzere çalışma masaları, kitaplıklar ve rafar yer almaktadır. Bunlara ilave olarak; sofrta grubunda kullanılmak üzere kurucu ortak Faruk Malhan'ın tasarımını yaptığı yemek takımları, çay bardakları ve sofrta setleri ile yaşam alanında tamamlayıcı olarak adlandırılan aydınlatmalar ve ev tekstili (nevresim ve yatak örtüsü) ürün grupları da bulunmaktadır.

### 3.3. Şirket Ana Faaliyet Alanları ve Bayileri

Şirket'in Tekirdağ'da yer alan 86.000 m<sup>2</sup> açık alanda 45.000 m<sup>2</sup> kapalı alanda 400 bin metrekare ahşap mobilya ve 54 bin adet döşemeli mobilya üretim kapasitesine sahip olan fabrikasında ahşap grubu, metal grubu ve döşeme grubu olmak üzere 3 ana imalat atölyesi ve malzemelerin boyandığı tesis bulunmaktadır. Şirket, finans, bilişim, konut, sağlık, sanayi ve turizm gibi sektörlerde çalışma alanlarında kullanılmak üzere masa, depolama, bölücü panel sistemleri, koltuk, kanepeler ve sandalyeler gibi çok çeşitli kategorilerde yenilikçi ofis mobilya tasarımları geliştirmektedir. Bu ürünleri kurumsal satış kapsamında proje olarak üretmenin yanında, perakende olarak da ofis mobilyaları satışı yapmaktadır. Şirket'in üretimini yapmış olduğu ürün gruplarına dair bilgilendirme aşağıda yer aldığı şekildedir.

#### Ev Grubu

Şirket'in ev grubunda yer alan ürünlerin büyük bir çoğunluğu mobilya sektöründe önemli bir değere sahip yaşam alanında kullanılmak üzere üretilen koltuk ve kanepeler, TV üniteleri, dresuar, dolap, sehpa, çalışma alanında kullanılmak üzere çalışma masası, kitaplık ve raf üretmekte olup; sofrta grubunda kullanılmak üzere kurucu ortak Faruk Malhan'ın tasarımını yaptığı yemek takımı, çay bardağı ve setleri, ve yaşam alanında tamamlayıcı olarak adlandırılan aydınlatma, ev tekstili (nevresim ve yatak örtüsü) ürün gruplarının da satışını yapmaktadır.

#### Ofis Grubu

Şirket'in eğitim, finans, bilişim, konut, sağlık, sanayi ve turizm gibi sektörlerde çalışma alanlarında kullanılmak üzere masa, depolama, bölücü panel sistemleri, koltuk, kanepeler ve sandalyeler gibi çok çeşitli kategorilerde yenilikçi ofis mobilya tasarımları yapmaktadır. Bu ürünleri kurumsal satış kapsamında proje olarak üretmekle birlikte, perakende olarak da ofis mobilyaları satışı yapmaktadır.

### Tasarım

Şirketimiz bünyesinde; oluşan tasarım ihtiyaçları, bu ihtiyaçlar doğrultusunda tasarlanacak olan ürünlerin belirlenmesi ve tasarımcılarla iletişimin sağlanması amacıyla, ürün yönetimi ve bu tasarımların üretim için uygunluğu, kullanılacak olan detay ve malzemelerin belirlenmesi ve tasarım faaliyetlerinin yürütülmesi amacıyla iki adet tasarım merkezi oluşturulmuştur. Merkezlerimiz hem standart mağaza satışlarına hitap eden tasarımlarla hem de sektörel gelişmelere yönelik çalışmalarını yürütmektedir. Yenilikçi tasarım yaklaşımımız, minimum hammadde kullanımını teşvik eder ve mümkün olan her yerde geri dönüştürülmüş elementler içerir. Her parça uzun ömür göz önünde bulundurularak yaratılmıştır, atıkları önemli ölçüde azaltır ve dögüsel bir ekonomiyi teşvik etmektedir. Tasarım sürecimiz, yaratıcı kavramların ortaya çıktığı ilk aşamada başlayan endüstriyel tasarım çalışmalarıyla şekillenir. Detaylar incelenirken standartlar seçilir ve üretim teknikleriyle uyumlu hale getirilir. Tasarımcılarımızın yeteneği ve tecrübeleri ile harmanlanan bu süreçte mükemmeliyet ilkimiz olmuştur. Üretim teknik resimlerinin hazırlanması, malzeme seçimi, işlem koşulları belirlenerek Prototip üretimi aşamada ürünlerimizi tüm yönleri ile test edilerek hedeflenen tasarıma uygunluğu ölçülmektedir. Ürünlerimizin paketleme standartlarının örnekleri ve montaj talimatlarının hazırlanması gibi detaylar üzerinde çalışılır. Bu veriler sisteme işlendikten sonra bölümler yapılmaktadır. Doğrulan tasarımlardan sonra hangi tipte ve boyutlarda çalışılacağına karar vererek çeşitli ürün aileleri oluşturulup web sistemimiz üzerinden yayınlanmaktadır.

Bu süreç sonunda ortaya çıkan benzersiz mobilya ve aksesuar koleksiyonlarımız kurumsal web sitemiz ([www.koleksiyon.com.tr](http://www.koleksiyon.com.tr)) üzerinden yayınlanması ile birlikte tasarım süreci tamamlanmakta ve satışa sunulmaktadır.

### 3.4. Mağazalarımız

Şirketimiz, yaşam alanlarını dolduran önemli bir sektördür ve bir markanın başarısı, hem yurt içinde hem de yurt dışında sahip olduğu Franchising mağaza sayısı ile ölçülebilir.

Yurt içindeki mağazalarımız, Türk tüketicilerine geniş bir ürün yelpazesi sunmanın yanı sıra, estetik ve işlevsellik odaklı tasarımlarla da dikkat çekmektedir. Modern yaşam tarzına uygun mobilyalarımız, evlerin ve işyerlerinin ihtiyaçlarına cevap verirken, aynı zamanda kalite ve dayanıklılık sunmaktadır. Yurt içindeki mağazalarımızın her biri, müşterilerimize keyifli ve konforlu bir alışveriş deneyimi yaşatmayı amaçlamaktadır.

Koleksiyon Mobilya, Türk mobilya sektörünün uluslararası alandaki gücünü temsil etmekte olup, tercihlere uygun ürünler sunarak, uluslararası müşteri kitlesine hitap etmektedir. Yurt dışında bulunan 30 adet franchising satış noktasında bulunan mağazalarımız ile kaliteli malzemelerden üretilen ve özgün tasarımlara sahip mobilyalarımız, yurt dışında da büyük ilgi toplamaktadır.

Müşteri memnuniyetinin ön planda tutulduğu her bir mağazamızda, hizmet anlayışıyla çalışmalarımıza devam etmekteyiz. Kalite, güvenilirlik ve yenilikçilik prensipleriyle hareket eden KOLEKSİYON MOBİLYA, sektöründe hem yurt içinde hem de yurt dışında başarılı bir şekilde şirket olarak faaliyet göstermektedir.



YURT İÇİ



Adresistanbul  
Ev Dekorasyon Merkezi  
Şişli / İSTANBUL

Caddebostan Mağazası  
İSTANBUL

Skyland Hom Design Center  
İSTANBUL

Masko Mobilya Kenti  
İSTANBUL

Modoko Mağazası  
İSTANBUL

Tarabya Ev Mağaza  
İSTANBUL

Tarabya Ofis Mağazası  
İSTANBUL

Tekirdağ Mağaza  
TEKİRDAĞ

Ankara Genel Müdürlük ve  
Mağaza / ANKARA

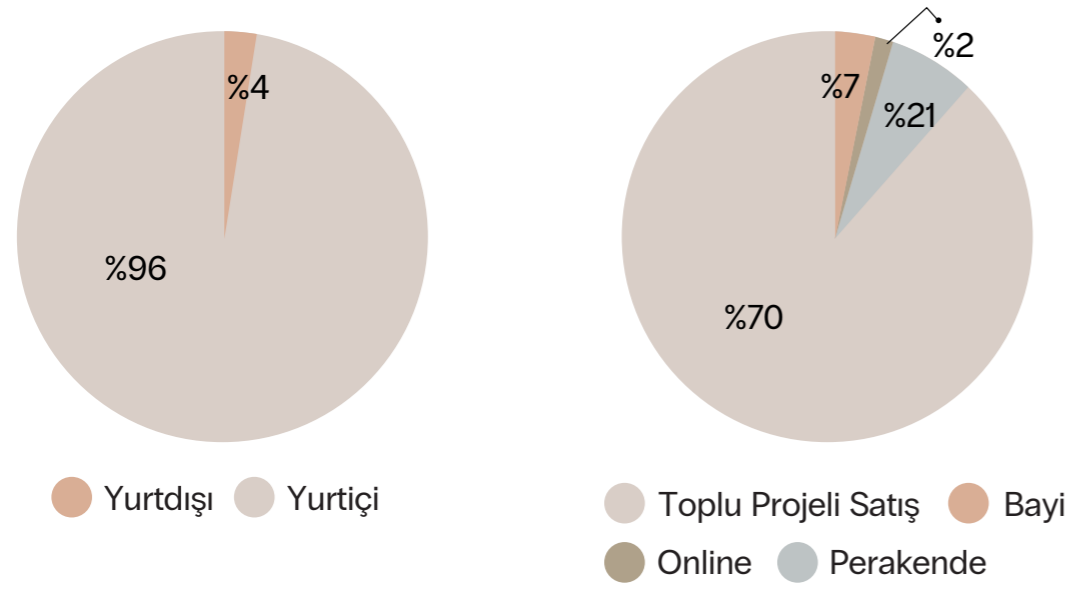
Koleksiyon Mobilya  
ADANA

Koleksiyon Mobilya  
ANTALYA

Koleksiyon Mobilya  
İZMİR

### 3.5. Satışlar

Şirket'in yurt içi ve yurt dışında birçok sektörde faaliyet gösteren firma ve /veya kuruluşlar ile ilişkileri devam etmektedir. Şirket'in 2026 yılında toplamda Yurtiçi 491.566.884 TL Yurtdışı 19.692.590 TL hasılat elde etmiştir. Koleksiyon Mobilya ürünleri yurtiçi, yurtdışı ve online mağazalarımızda satışa sunulmaktadır. Şirketin hasılatının 2026 yılında yurtiçi, yurtdışı dağılımı ile satış kanallarına göre dağılımı aşağıdaki gibidir.



Koleksiyon Mobilya ürünleri yurtiçi, yurtdışı ve online mağazalarımızda satışa sunulmaktadır.



### Kurumsal Satış



### 3.6. Devam eden Projeler

"Şirketin yurt içi ve yurt dışında birçok üretim faaliyeti gösteren Firma ve /veya kuruluşlarla ilişkileri devam etmektedir. Şirket'in 31.03.2026 tarihindeki toplam fatura bedeli 511.259.479 TL dir. Yurt İçi alınan ürünlerin fatura bedeli toplamı (491.566.880) TL olup, bu andaki müşteri sayısı Bayiler hariç (3377 ) adettir. İçerisinde (296 ) adet müşteri ile 500.000 TL üzeri sipariş bedeli toplamı (747.876.578)TL'dir. Önümüzdeki dönemde devam eden kurumun yurt içi, yurt dışı proje bedeli ise (490.821.150) TL'dir."

### 3.7. Şirketin Araştırma ve Geliştirme Çalışmaları

AR-GE ekibimiz, yaşam hacimlerine uygun sürdürülebilirlik ilkelerimiz çerçevesinde gerçekleştirerek yaratıcı kavramlar üzerinde çalışmaktadır.

Üretim aşamasında ise malzeme seçimi ve işlem koşulları belirlenerek paketleme standartları oluşturulmaktadır. Satış sonrası hizmetlerde verimli çalışma sağlanmakta ve detaylara büyük önem verilmektedir.

Mobilya sektöründeki rekabetin giderek büyümesiyle birlikte, şirketimiz müşteri beklentilerine uygun kaliteli ürünler sunma stratejilerini korumaktadır. Mobilya tasarım sürecimiz ve geliştirme aşamalarımız, AR-GE ekibimizin öncülüğünde gerçekleştirilmekte ve yaşam kalitesinde müşteri odaklı tasarımlarımız sürdürülebilirlik ilkelerimiz ile harmanlayarak yaratıcı kavramlar üzerinde çalışmaktadır. Şirket olarak çevre dostu yöntemler kullanmakta kaliteli ürünler sunarken hem de doğal kaynakların korunmasına yönelik araştırmalar yapılmaktadır. 2026 yılının ilk çeyreğinde 14.734.379 TL AR-GE çalışmaları için harcama yapılmıştır.

### 3.8. Şirket Yatırımlarına İlişkin Önemli Gelişmeler

Şirket, küresel çapta enerji maliyetlerindeki artış sebebiyle, 86.000 m<sup>2</sup> açık alanda, 45.000 m<sup>2</sup> kapalı alana sahip olan Tekirdağ fabrikasının artan enerji talebini karşılamak üzere, fabrika çatısı üzerinde 2.57 MWp gücünde; 2.2 Mio ABD Doları+KDV tutarında güneş enerjisi paneli sistemi yatırımını tamamlamıştır. Bunun akabinde 04.05.2023 tarihinde KAP'ta açıklandığı üzere Tekirdağ lokasyonundaki Güneş Enerji Santrali ("GES") projemizin 02.05.2023 tarihinde Trakya Elektrik Perakende Satış A.Ş. ("TREDAS") tarafından geçici kabul işlemi yapılmış olup, GES elektrik üretimine başlamıştır.

Üretim tesisimizde kurulu gücü 1.98 MWE (elektrik) - 2.57MWp Çatı tipi Güneş Enerji Sistemi (GES) yatırımı 2022 yılsonunda tamamlanmıştır. Bu yatırım ile birlikte üretim tesisimizin ihtiyacı olan elektriğin tamamının yenilenebilir enerji kaynaklarından sağlanması amaçlanmıştır.

2023 yılı içinde artan kapasitemiz ve elektrik ihtiyaçları göz önüne alınarak GES ilave güç artış projesi (Koleksiyon GES 2.ETAP) kurulumu ve ön kabul süreci tamamlanmıştır. Yapılan ilave güç artırımı ile birlikte GES gücü 3,190 MWe 'ye ulaşmıştır.

Geçici Kabul Sürecimizde kabul heyeti ziyareti 15/05/2024 tarihinde gerçekleşmiş olup, 04.06.2024 tarihinde kabul yazısı gelmiştir.

2026 yılının 3 ayında fabrikamız, ihtiyaç duyduğu elektrik enerjisinin %80'ini GES üretimiyle karşılamıştır.



# 4 Kurumsal Yönetim



## 4.1. Şirket Politikaları

Global pazarda rekabet etmeyi, müşterileri tarafından tercih ve tavsiye edilmeyi hedefleyen KOLEKSİYON; tüm süreçlerinde doğal kaynakların ve çevrenin korunmasını, enerjinin verimli kullanılmasını, insan kaynağımızın sağlıklı ve güvenli ortamlarda çalışmasını ilke olarak benimsemiştir. Koleksiyon Mobilya Entegre Yönetim Sistemleri; ISO 9001, ISO 10002, ISO 14001, ISO 45001, ISO 50001 ve ISO/IEC 27001 standartlarını kapsamakta olup, Koleksiyon Yönetim Sistemleri Entegre Politikasının temel değerlerini aşağıda belirtildiği şekilde oluşturmuştur.

- Müşterilerimizin gelişen ihtiyaçlarını ve beklentilerini belirlemek ve uygun çözümler üretmek,
- Kaliteyi beklentinin üstünde ürünler ve hizmetler bütünü olarak görüp, farklılaşmak,
- Kârlılık, verimlilik ve etkinlik üzerine kurulu süreçlerimizi ve Entegre Yönetim Sistemimizin düzenli denetim ve gözden geçirmelerle performansını sürekli iyileştirmek,
- Atıklarımızın kaynağında azaltılması, ayrıştırılması ve kirliliğin önlenmesi yönünde faaliyetlerde bulunmak, geri kazanılması mümkün olan atıkların tekrar değerlendirilmesini sağlamak, geri kazanımın mümkün olmadığı durumlarda ise ilgili mevzuatlara uygun olarak atıkları bertaraf etmek,
- Kritik iş süreçlerimizin sürekliliğini sağlamak üzere iş sürekliliği süreçlerini ve planlarını geliştirmek ve sürdürmek,
- Kurumsal bilgi varlıklarımızı gizlilik, bütünlük ve erişilebilirlik ilkelerine uygun olacak şekilde korumak ve sürekliliğini sağlamak,
- Belirlediğimiz bilgi güvenliği kontrol hedeflerimizi düzenli denetim ve gözden geçirmelerle sürekli iyileştirmek,
- Bilgi güvenliği ihlallerini yönetmek için gerekli sistemleri kurmak ve tekrarlanmasını önlemek için uygun önlemleri almak,
- İnsan kaynaklarımızın eğitimlerle, politikamızın bilincine sahip olmasını, sürekli gelişimini ve katılımcı olmasını sağlamak,

KOLEKSİYON; tüm süreçlerinde doğal kaynakların ve çevrenin korunmasını, enerjinin verimli kullanılmasını, insan kaynağımızın sağlıklı ve güvenli ortamlarda çalışmasını ilke olarak benimsemiştir. Şirket bünyesinde oluşturulan politikalarımıza Kurumsal WEB sitemizden (<https://www.koleksiyon.com.tr/kurumsal/yatirimci-iliskileri/>) erişilebilmektedir.

## KAR DAĞITIM POLİTİKASI

Koleksiyon Mobilya Sanayi A.Ş. ("Şirket") "Kâr Dağıtım Politikası" aşağıdaki gibi belirlenmiştir.

Koleksiyon Mobilya Sanayi A.Ş. ("Şirket") Kâr Dağıtım Politikası, 6102 sayılı Türk Ticaret Kanunu ("TTK"), 6362 sayılı Sermaye Piyasası Kanunu ("SPKn"), Sermaye Piyasası Kurulu'nun ("SPK") Kâr Payı Tebliği (II-19.1), Sermaye Piyasası mevzuatı, vergi mevzuatı ve ilgili diğer yasal mevzuat ve Şirket Esas Sözleşmesi'nin "Kârın Tespit ve Dağıtım" başlıklı 16. Maddesi hükümleri uyarınca düzenlenmiştir. Şirket'in "Kâr Dağıtım Politikası" orta ve uzun vadeli stratejileri ile yatırım ve finansal planları doğrultusunda ve pay sahiplerinin beklentileri ile Şirket'in ihtiyaçları arasındaki denge gözetilmek sureti ile Yönetim Kurulu'nun teklifi ve Genel Kurul'da alınan karar doğrultusunda belirlenmektedir.

Kâr dağıtım politikası, Şirket'in nakit projeksiyonları, faaliyetlerine ilişkin geleceğe yönelik beklentileri, yatırım planları ve sermaye piyasasındaki şartlara göre belirlenir. Buna ek olarak, bu politika ulusal ve küresel ekonomik şartlarda herhangi bir olumsuzluk olması durumunda, gündemdeki projelerin ve Şirket'in finansal kaynaklarının durumuna göre yönetim kurulu tarafından her yıl gözden geçirilebilir. Kâr dağıtım politikasında değişiklik yapılmak istenmesi durumunda, bu değişikliğe ilişkin yönetim kurulu kararı ve değişikliğin gerekçesi, SPK'nın özel durumların kamuya açıklanmasına ilişkin düzenlemeleri çerçevesinde kamuya duyurulur. Kâr payı nakden ve/veya bedelsiz pay verilmesi şeklinde ve/veya bu iki yöntemin belirli oranlarda birlikte kullanılması ile dağıtılabilir. Kâr payı, dağıtım tarihi itibarıyla mevcut payların tümüne, bunların ihraç ve iktisap tarihleri dikkate alınmaksızın payları oranında eşit olarak dağıtılır. Şirket'in payları arasında kâr payı imtiyazı öngören bir pay bulunmamaktadır.

Kâr payı dağıtımına karar verilen genel kurul toplantısında karara bağlanmak şartıyla, eşit veya farklı tutarlı taksitlerle de kâr payına ilişkin ödemeler yapılabilir. Kâr payı ile ilgili Yönetim Kurulu tarafından her hesap dönemi için ayrı karar alınır, bu kâr dağıtım önerisi mevzuata uygun şekilde kamuya açıklanır ve şirket internet sitesinde ilan edilir. Yönetim Kurulu'nun, Genel Kurul'a kârın dağıtılmamasını teklif etmesi halinde, bu durumun nedenleri ile dağıtılmayan kârın kullanım şekline ilişkin olarak Genel Kurul Toplantısı'nda pay sahiplerine bilgi verilir. Kâr payı, dağıtım tarihi itibarıyla mevcut payların tümüne bunların ihraç ve iktisap tarihleri dikkate alınmaksızın eşit olarak dağıtılır. Kâr payı dağıtımına, en geç Genel Kurul toplantısının yapıldığı yılın sonuna kadar olmak kaydıyla, Genel Kurul veya Genel Kurul tarafından yetkilendirilmesi şartıyla, Yönetim Kurulu tarafından belirlenecek tarihte başlanır.

## 4.2. Yönetim Politikalarına İlişkin Bilgiler

### Kurumsal Risk Yönetimi

Şirketimiz; faaliyetlerini şeffaf, hesap verebilir, adil ve sorumlu bir şekilde yürütmektedir. Bunun yönetimi için Yönetim Kurulu Üyelerimiz tarafından, ödeme sahipleri başta olmak üzere tüm menfaat sahiplerini geliştirecek potansiyel risklerin belirlenmesi ve bu risklere yönelik önlemlerin alınması amacıyla İç Denetim Bölümü'nün kurulmasını kararlaştırmıştır. Bu bölümün etkin bir şekilde çalışabilmesi için profesyonel destek alınmaktadır.

İç Denetim Bölümü, iş akışlarını sağlayacak muhtemel riskleri tespit ederek bunların giderilmesine yönelik çalışmalarını yürütmek ile görevli olacaktır.

Bu sayede şirket olarak, risk yönetimi konusunda daha proaktif davranabiliyoruz. Menfaat sahiplerimize karşı olan sorumluluğumuzu yerine getirmek adına sürekli olarak risklerin analiz edilmesi ve kontrol altında tutulması hedeflenmektedir.

### İnsan Kaynakları Politikası

İnsan Kaynakları Misyonumuz; uygulamalarımızla akıllı, yaratıcı ve müşteri odaklı bir organizasyon oluşturmak, değerli kaynağımız olan insan kaynağı sayesinde sürdürülebilir rekabet avantajı yaratmaya katkıda bulunmaktadır. İnsan Kaynakları Vizyonumuz ise, kalıcı ve sürdürülebilir başarı için performansa odaklanmış, eksiksiz, değişime açık ve kendini sürekli geliştiren kalifiye bir iş gücü oluşturmak ve çok tercih edilen bir şirket olmaktır.

### İş Sağlığı ve Güvenliği

İşyerlerinde İş Sağlığı ve Güvenliği Hizmetleri Yönetmeliği gereğince, Koleksiyon Mobilya, şirket çalışanlarının iş sağlığı ve güvenliğini sağlamak amacıyla sağlık ve güvenlik birimlerini kurmuştur. Bu birimler, yetkilendirilme süreciyle ilgili düzenlemeleri içeren yönetmelik hükümlerine uygun olarak faaliyet gösterirken; yetki belgelerinin iptali, görev, yetki ve sorumlulukları ile çalışma usulü ve esaslarını da belirlemektedir. Şirketimizin 450'den fazla çalışanı mevcut ve bu nedenle İş Sağlığı ve Güvenliği Planlama Prosedürleri uygulanmaktadır.

Koleksiyon Mobilya yeni başlayan çalışanlarına İş Sağlığı ve Güvenliği eğitimlerini sunulmakta olup; aynı zamanda çevre yönetim sistemi için de her yıl periyodik olarak risk analizleri gerçekleştirilmektedir. Bu analizlerde atölye ortamında karşılaşılabilecek riskler belirlenmekte ve kişilerin kullanması gereken koruyucular da ayrıntılı bir şekilde açıklanmaktadır.

Şirketimizin üretim operasyonları sırasında düzenli olarak güvenlik ekipmanlarının takip edilip edilmediği; Ayrıca düzenli aralıklarla İş Sağlığı ve Güvenliği konularına önem verilmektedir. Bu günlüklerde çalışanların tüketimini artırmak için gözden geçirilirken, mevcut değerler üzerinde de durulur. Koleksiyon Mobilya'nın önceliği her zaman iş sağlığı ve güvenlik standartlarının yüksek tutulmasıdır.

## 4.3. Yönetim Kurulu Komiteleri

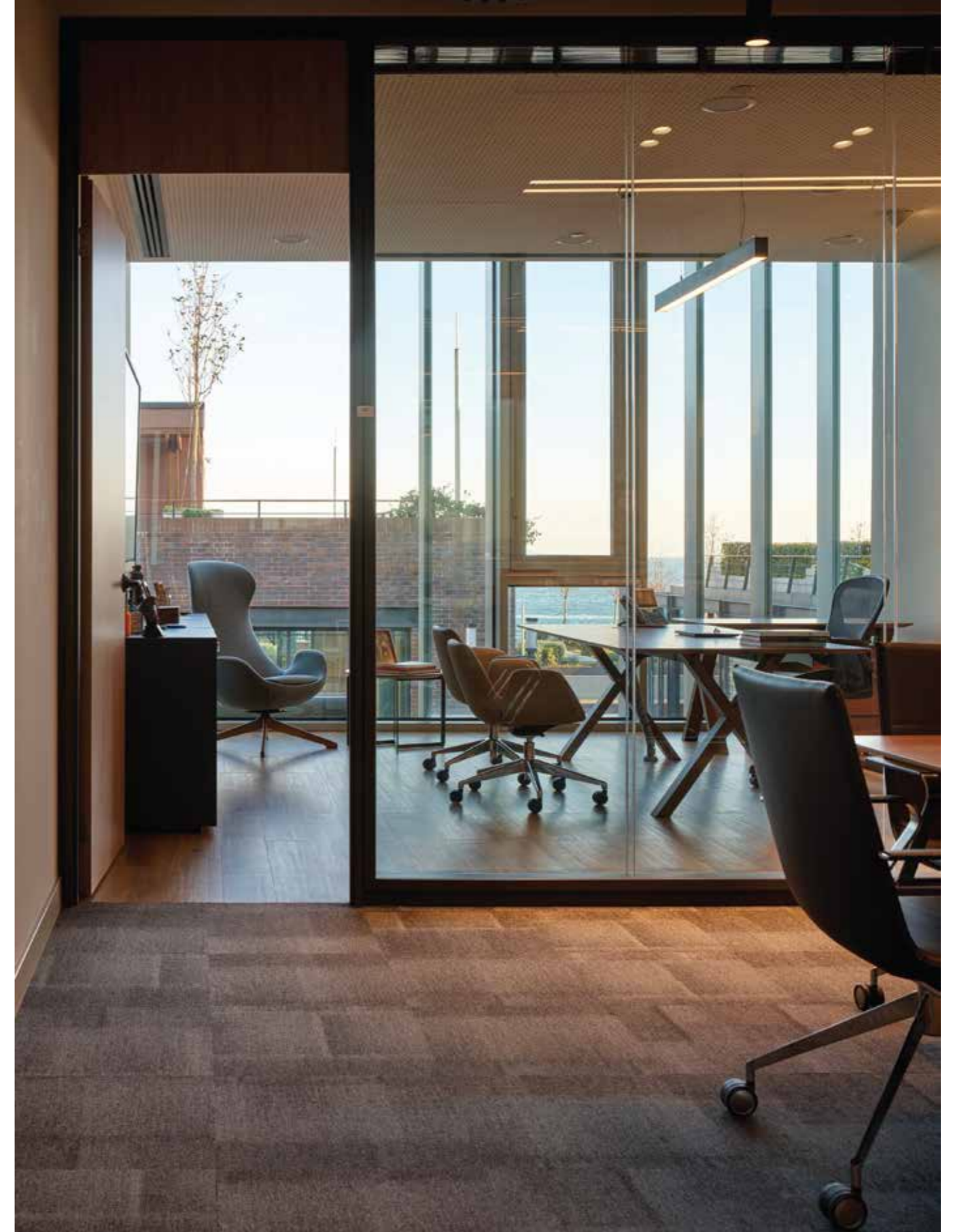
Sermaye Piyasası Kurulu'nun Seri: II-17.1 sayılı

"Kurumsal Yönetim Tebliği"nde yer alan hükümler çerçevesinde; Şirket Yönetim Kurulu'nun 23.05.2022 tarihli Yönetim Kurulu Toplantısında Yönetim Kurulu Kararı ile Riskin Erken Saptanması Komitesi, Denetim Komitesi ve Kurumsal Yönetim Komitesi kurulmuştur.

Şirket, Kurumsal Yönetim Komitesi'nin Aday Gösterme Komitesi ve Ücret Komitesinin görevlerini de yerine getirmek üzere yetkilendirilmesine karar vermiştir.

Yönetim Kurulu tarafından kurulan, Riskin Erken Saptanması Komitesi, Denetim Komitesi ve Kurumsal Yönetim Komitelerinin görev tanımları ve çalışma esaslarına ilişkin detaylara aşağıdaki linklerden erişim sağlanabilmektedir;

Kamuyu Aydınlatma Platformu:  
<https://www.kap.org.tr/tr/Bildirim/1031690>  
Kurumsal WEB Sitesi:  
<https://www.koleksiyon.com.tr/kurumsal/yatirimci-iliskil-eri/>





Denetimden Sorumlu Komite	Üye	Unvanı
Başkan	Numan Tanrıöver	Bağımsız Yönetim Kurulu Üyesi
Başkan Yardımcısı	Hilmi Uytun	Bağımsız Yönetim Kurulu Üyesi

Denetimden sorumlu komite ilgili dönem içerisinde 1 adet rapor hazırlayıp yönetim kuruluna sunmuştur.

#### KURUMSAL YÖNETİM KOMİTESİ

Kurumsal yönetim komitesi; Şirkette kurumsal yönetim ilkelerinin uygulanıp uygulanmadığını, uygulanmıyor ise gerekçesini ve bu prensiplere tam olarak uymama dolayısıyla meydana gelen çıkar çatışmalarını tespit eder ve yönetim kuruluna kurumsal yönetim uygulamalarını iyileştirici tavsiyelerde bulunur ve yatırımcı ilişkileri bölümünün çalışmalarını gözetir. Komite, Sermaye Piyasası Kurulu düzenlemelerinde yer alan; Aday Gösterme Komitesi ve Ücret Komitesinin görevlerini de üstlenir\*.

Komite gerek görülen hallerde bu süre beklenmeksizin toplanır, katılanların oybirliği ile karar alır. Toplantılarda alınan kararlar yazılı hale getirilir, Komite üyeleri tarafından imzalanır ve arşivlenir. Sermaye Piyasası Kurulu'nun II-17.1 sayılı Kurumsal Yönetim Tebliği'nin 11'inci maddesi gereğince, Şirketin Sermaye Piyasası mevzuatından kaynaklanan yükümlülüklerinin yerine getirilmesi için Şirket'in Yatırımcı İlişkileri Bölümü oluşturulmuştur. Yatırımcı ilişkileri bölümüne Şirket genel müdürüne bağlı olarak çalışmak ve yürüttüğü faaliyetler ile ilgili yılda en az bir kere Şirket yönetim kuruluna raporlama yapmak üzere yatırımcı ilişkileri yöneticisi atanmış, yatırımcı ilişkileri yöneticisi aynı zamanda Kurumsal Yönetim Komitesi üyesi olarak görevlendirilmiştir.

Kurumsal Yönetim Komitesi	Üye	Unvanı
Başkan	Hilmi Uytun	Bağımsız Yönetim Kurulu Üyesi
Başkan Yardımcısı	Numan Tanrıöver	Bağımsız Yönetim Kurulu Üyesi
Üye	Doruk Malhan	Yönetim Kurulu Başkan Vekili
Üye	Ali Yakar	Yatırımcı İlişkileri Yöneticisi

(\*) Aday Gösterme Komitesi ve Ücret Komitesi'nin görevlerini Kurumsal Yönetim Komitesi yürütmektedir.

Kurumsal Yönetim komitesi ilgili dönemde 1 adet rapor hazırlayıp yönetim kuruluna sunmuştur.

#### RİSKİN ERKEN SAPTANMASI KOMİTESİ

Riskin erken saptanması komitesi; Şirketin faaliyetlerini etkileyebilecek stratejik, finansal, operasyonel ve risklerin ve fırsatların belirlenmesi, tanımlanması, etki ve olasılıklarının hesaplanarak önceliklendirilmesi, izlenmesi ve gözden geçirilmesi; maruz kalınabilecek bu risklerin ve faydalanabilecek fırsatların Şirket risk profiline paralel yönetilmesi, raporlanması karar mekanizmalarında dikkate alınması konularında Yönetim Kuruluna öneri ve tavsiyelerde bulunmaktadır. Komite toplantıları TTK 378 uyarınca verilecek rapor toplantı ile birlikte olursa yılda en az altı kere gerçekleştirilir, katılanların oybirliği ile karar alınır. Komite toplantılarında alınan kararlar yazılı hale getirildikten sonra Komite üyeleri tarafından imzalanır ve arşivlenmektedir.

Riskin Erken Saptanması Komitesi	Üye	Unvanı
Başkan	Hilmi Uytun	Bağımsız Yönetim Kurulu Üyesi
Başkan Yardımcısı	Numan Tanrıöver	Bağımsız Yönetim Kurulu Üyesi

Riskin Erken Saptanması Komitesi, ilgili dönemde 1 adet rapor hazırlayıp yönetim kuruluna sunmuştur.

#### 4.4. Yatırımcı İlişkileri Bölümü

Yatırımcı İlişkileri; Şirkette pay sahipleri ile ilişkiler Yatırımcı İlişkileri Bölümü tarafından yürütülmektedir.

Pay sahiplerinin bilgilendirilmesine yönelik SPK, Borsa İstanbul, MKK açıklamaları ve bu kurumlarla süren irtibat Yatırımcı İlişkileri Bölümü tarafından yürütülmektedir. Ticari sır niteliğinde olmayan veya kamuya açıklanmamış bilgiler dışında hissedarlardan gelen yazılı ya da sözlü bilgi talepleri cevaplanmaktadır. Hissedarlık haklarının kullanımına ilişkin tüm bilgiler yıllık faaliyet raporunda ve özel durum açıklamalarında pay sahiplerinin bilgisine sunulmaktadır. Yatırımcı İlişkileri, Şirket ile mevcut ve potansiyel yatırımcıları arasında iletişim ve güvene dayanan çift yönlü bir köprü kurar.

KAP platformu aracılığıyla kamuya duyurulan bilgilendirmeler ve diğer kapsamlı bilgiler <https://www.koleksiyon.com.tr/kurumsal> internet sitesinde pay sahiplerinin bilgisine ve kullanımına sunulmaktadır.

Yapılan Kamuyu Aydınlatma Platformunda yayınlanan duyurulara <https://www.kap.org.tr/tr/sirket-bilgileri/ozet/3651-koleksiyon-mobilya-sanayi-a-s> linkinden erişim sağlanabilmektedir. Yatırımcı İlişkileri Bölümü iletişim bilgileri aşağıda yer almaktadır;

Ali Yakar / Yatırımcı İlişkileri Yöneticisi  
Tel: 0212 363 63 63 / 0850 450 30 69  
Kurumsal e-mail adresi: [yatirimciliskileri@koleksiyon.com.tr](mailto:yatirimciliskileri@koleksiyon.com.tr) / [info@koleksiyon.com.tr](mailto:info@koleksiyon.com.tr)

Adı Soyadı	Görevi	Lisanslar	İletişim
Ali Yakar	Yatırımcı İlişkileri Yöneticisi	Sermaye Piyasası Faal. Düzey-3 Kurumsal Yönetim Derecelendirme Uzmanlığı Lisansı	0850 450 3069



#### 4.5. Personele Dair Bilgiler ve Personel Dağılımı

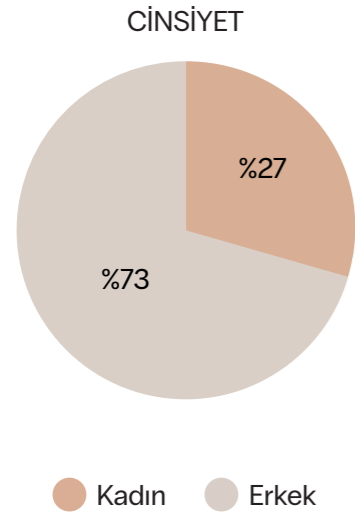
Şirketimizde 31.03.2026 tarihi itibarıyla İstanbul Merkez Ofis, Tekirdağ üretim tesisi ve mağazalarımızda toplam 459 kişi çalışmakta olup bunun 320 kişisi üretim tesisinde çalışmaktadır.

İnsan Kaynakları stratejimiz, şirketimizin temel hedeflerini destekleyen ve çalışanlarımızın en iyi performanslarını sergilemelerini sağlayan bir çerçeve sunuyor. Şirket önceliğimiz, sektördeki değişen dinamiklere hızla adapte olabilen ve rekabet avantajımızı sürdürebilmemiz için en iyi yetenekleri çekmek, geliştirmek ve elde tutmaktır. Bu doğrultuda şirketimiz bünyesinde kurulan Koleksiyon Akademi ile;

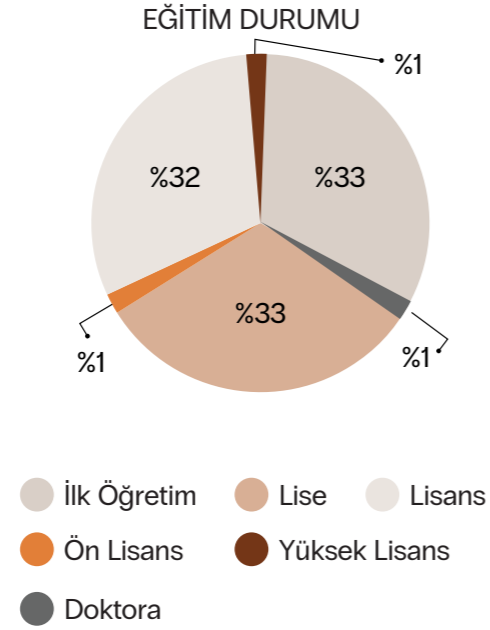
- Çalışanlarımızın kişisel gelişimlerine imkân sağlayacak plan ve programları eğitimler ile desteklemek, çalışanlarımızın işlerini etkin ve verimli bir şekilde yapabilmeleri için ihtiyaçları olan eğitim ve gelişim fırsatları sunmak,
- Şirketimizin vizyonu doğrultusunda belirlenen stratejik hedeflere ulaşılmasında en önemli rolü üstlenen çalışanlarımızın performanslarını objektif bir biçimde değerlendirilmesini sağlamak, potansiyellerini ortaya çıkarabilmek ve insan kaynağımızı geliştirmek.
- Ücret ve ödülleri çalışanların performanslarına göre; içeride adil, dışarıda rekabetçi bir ücret yapısı içinde uygulamak İnsan kaynakları olarak hedeflerimizdir.
- Çalışan memnuniyetini ve bağlılığını artırmak için düzenli geri bildirimler alınmakta ve bu doğrultuda aksiyonlar alınmaktadır.



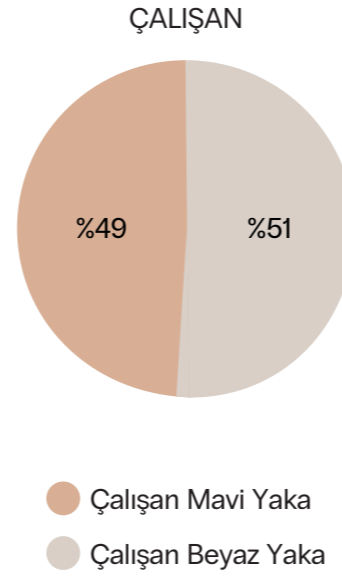
Personel cinsiyet açısından dağılımı



Personel eğitim durumu açısından dağılımı



Personelin çalışan durumu açısından dağılımı



#### 4.7. Kurumsal Yönetim Uyum Raporu ve Kurumsal Yönetim Bilgi Formu

Şirket'in 01.01.2025 - 31.12.2025 hesap dönemine ait Kurumsal Yönetim Uyum Raporu (URF) ile Kurumsal Yönetim Bilgi Formu (KYBF); SPK'nın 10.01.2019 tarih, 2/49 sayılı kararı ile belirlenen sunum esaslarına ve SPK'nın II-17.1 sayılı "Kurumsal Yönetim Tebliği"ne uygun olarak hazırlanmıştır. Koleksiyon Mobilya'nın 01.01.2025 - 31.12.2025 hesap dönemine ait Kurumsal Yönetim Uyum Raporu (URF) ile Kurumsal Yönetim Bilgi Formu (KYBF)'na Kamuyu Aydınlatma Platformu (KAP)'nun kurumsal internet sitesi (kap.gov.tr)'den ayrıca erişim sağlanabilmektedir.

#### 4.6. Kurumsal Yönetim Uyum Beyanı

Koleksiyon Mobilya Sanayi A.Ş., Sermaye Piyasası Kurulu (SPK) tarafından yayınlanan (II-17.1) "Sermaye Piyasası Kurulu Kurumsal Yönetim İlkeleri" ne bağlı olarak faaliyetlerini sürdürmektedir. Koleksiyon Mobilya, başta pay sahipleri olmak üzere çalışanları, müşterileri ve ilgili bütün taraflar ile arasındaki ilişkileri kurumsal yönetim anlayışının genel kabul görmüş unsurları olan hesap verilebilirlik, eşitlik, şeffaflık ve sorumluluk anlayışıyla etkin bir yönetim ve denetim çerçevesinde yürütmektedir. II-17.1 sayılı Kurumsal Yönetim Tebliği'nde alan Kurumsal Yönetim Tebliği kapsamında zorunlu olan ilkelere tam olarak uyulurken, zorunlu olmayan ilkelerin de büyük çoğunluğuna uyum sağlanmıştır. Zorunlu olmayan Kurumsal Yönetim İlkelerine de tam uyum amaçlanmakla birlikte, ilkelerin bir kısmında uygulamada yaşanan zorluklar, bazı ilkelerin ise piyasanın ve şirketin mevcut yapısı ile tam örtüşmemesi gibi nedenlerle tam uyum henüz sağlanamamıştır. Henüz uygulamaya konulmamış olan ilkeler üzerinde çalışılmakta olup, Şirket'in etkin yönetimine katkı sağlayacak şekilde idari, hukuki ve teknik alt yapı çalışmalarının tamamlanması sonrasında uygulamaya geçilmesi planlanmaktadır.





#### 4.8. Diğer hususlar

##### Şirketin Dönem İçinde Yapmış Olduğu Bağış ve Yardımlar:

Şirket 2026 yılı 3 aylık yaptığı bağış ve yardımlar toplamı 1.213.756 TL'dir.

##### Şirket aleyhine açılan ve şirketin mali durumunu ve faaliyetlerini etkileyebilecek nitelikteki davalar ve olası sonuçları hakkında bilgiler:

Şirket aleyhine açılmış ve Şirket'in mali durumunu ve faaliyetlerini etkileyecek önemli nitelikte herhangi bir dava bulunmamaktadır.

##### Şirket genel kurulunca verilen izin çerçevesinde yönetim organı üyelerinin şirketle kendisi veya başkası adına yaptığı işlemler ile rekabet yasağı kapsamındaki faaliyetleri hakkında bilgiler:

Şirket Yönetim Kurulu üyelerine, Türk Ticaret Kanunu'nun 395.ve 396. maddelerinde belirtilen işlemleri yapabilmeleri için Genel Kurul'da izin verilmiştir. Şirket Yönetim Kurulu üyelerinin Şirket dışında aldığı görevlere ilişkin bilgilere yıllık faaliyet raporunda yer verilmiştir. Şirketimizin bu uygulamasına ilişkin olarak bugüne kadar herhangi bir çıkar çatışması gözlenmemiştir.

##### Hesap dönemi içerisinde yapılan özel denetime ve kamu denetimine ilişkin açıklamalar:

Sermaye Piyasası Kurulu'nun "Sermaye Piyasasında Bağımsız Denetim Standartları Hakkında Tebliği" dışında hesap dönemi içerisinde herhangi bir özel yâda kamu Denetimi yapılmamıştır.

##### Şirketin İktisap Ettiği Kendi Paylarına İlişkin Bilgiler:

##### Şirketin sermayesinin karşılıksız kalıp kalmadığına veya borca batık olup olmadığına ilişkin tespit ve yönetim kurulu değerlendirmeleri:

Yoktur.

##### Koleksiyon Hisse Geri Alım Programı

Şirketimiz, Sermaye Piyasası Kurulu'nun 14.02.2023 tarih ve 9/177 sayılı ilke kararı ile Şirket paylarının geri alımına ilişkin açıklamaları çerçevesinde; Şirketimizin işlem gören paylarının fiyatının Şirketimiz faaliyetlerinin gerçek performansını yansıtmaması sebebiyle, pay sahiplerini korumak, pay fiyatımızın istikrarlı olarak gerçek değerine uygun oluşumunu sağlamak ve yatırımcılarımızın Şirketimize olan güvenini korumak amacıyla,

- Şirket paylarının geri alım işlemlerine başlanmasına,
- Geri alım programının azami süresinin 1 yıl olarak belirlenmesine,
- Geri alıma konu olabilecek nominal pay miktarının her biri 1 TL değerli olmak üzere 5.000.000 adet olmasına,
- Geri alım için ayrılacak fonun azami 30.000.000 TL olmasına,
- Geri alım için ayrılacak fonun, şirketin iç kaynaklarından karşılanmasına,
- Yönetim Kurulu kararı ile yürütülecek geri alım işleminin, yapılacak ilk genel kurul toplantısı gündemine alınarak, genel kurulda pay sahiplerinin bilgisine ve onayına sunulmasına,

Toplantıda hazır bulunan üyelerin oy çokluğu karar verilmiştir

### Dönem İçinde Esas Sözleşmede Yapılan Değişiklikler:

- Şirketimiz Yönetim Kurulunun 01.03.2024 tarihli toplantısında, Şirketimiz paylarının BIST Katılım Endeksi'ne dahil olabilmesi için, Katılım Finans İlkelerine Uygun Faaliyet Gösteren Şirketlerin Belirlenmesinde Esas Alınacak Rehber'de yer alan düzenlemeler dikkate alınarak, Esas sözleşmesinin Amaç ve Konu başlıklı 3. Maddesinin 3. bendinin ekteki şekilde değiştirilmesine, 15, 17 ve 20. bentlerin iptal edilmesine ve devam eden bent numaralarının da değiştirilmesine karar vermiştir. Söz konusu başvurular neticesinde Esas Sözleşmemiz Sermaye Piyasası Kurulu ve İç Ticaret Genel Müdürlüğü tarafından onaylanmış olup yapılacak ilk Genel Kurul'da onaya sunulacaktır. Esas sözleşmemizin tadil metni Kamuyu Aydınlatma Platformunda duyurulmuş olup ilgili tadil metnine <https://www.kap.org.tr/tr/Bildirim/1254095> linkinden erişim sağlanabilmektedir.

### Dönem İçinde Gerçekleşen Mevzuat Değişiklikleri:

Sermaye Piyasası Kurul Karar Organı'nın 28/12/2023 tarih ve 81/1820 sayılı Kararı Uyarınca Yapılan Duyuru'da TMS 29 "Yüksek Enflasyonlu Ekonomilerde Finansal Raporlama" Uygulaması Grup'un 31 Aralık 2023 tarihinde sona eren yıla ait konsolide finansal tablolarında TMS 29, "Yüksek Enflasyonlu Ekonomilerde Finansal Raporlama" ("TMS 29") standardının uygulanmıştır.

**Faaliyet yılının sona ermesinden sonra şirkette meydana gelen ve ortakların, alacaklıların ve diğer ilgili kişi ve kuruluşların haklarını etkileyebilecek nitelikteki özel önem taşıyan olaylara ilişkin açıklamalar:**

Yoktur.

**Mevzuat hükümlerine aykırı uygulamalar nedeniyle şirket ve müdür/müdürler kurulu hakkında uygulanan idari veya adli yaptırımlara ilişkin açıklamalar:**

Yoktur.



### Şirket'in Yatırım Danışmanlığı ve Derecelendirme Gibi Hizmet Aldığı Kurumlarla Arasındaki Çıkar Çatışmaları ve Bunları Önlemek İçin Alınan Tedbirlere İlişkin Bilgi

Dönem içerisinde çıkar çatışması yaratan bir durum gözlenmemiştir. Bu tür hizmet alımlarında SPK mevzuatı ile tüm diğer mevzuat hükümlerine uyulmakta ve bu doğrultuda çıkar çatışmasına yol açabilecek bir durumun ortaya çıkmaması için azami özen gösterilmektedir. SPK Seri VIII, No 51 sayılı Esaslar Tebliğinin 26.maddesi kapsamında dönem içerisinde yapılan Kredi Derecelendirme notu aşağıdaki gibidir.

Derecelendirme Kuruluşunun Unvanı	Rapor Tarihi Görevi	Uzun Vadeli Ulusal Kurum Kredi Rating Notu	Kısa Vadeli Ulusal Kurum Kredi Rating Notu
JCR AVRASYA DERECELENDİRME A.Ş	25.11.2025	A+ (tr) / (Stabil Görünüm)	J1+ (tr) / (Stabil Görünüm)

### Şirketin finansal yapısını iyileştirmek için alınması düşünülen önlemler:

Şirket'in finansal yapısının güçlü olması nedeniyle önlem alınması gereken bir durum söz konusu değildir.

**Şirketler topluluğuna bağlı bir şirketse; hâkim şirketle, hâkim şirkete bağlı bir şirketle, hâkim şirketin yönlendirmesiyle onun ya da ona bağlı bir şirketin yararına yaptığı hukuki işlemler ve geçmiş faaliyet yılında hâkim şirketin ya da ona bağlı bir şirketin yararına alınan veya alınmasından kaçınılan tüm diğer önlemler:**

Yoktur.

**Geçmiş dönemlerde belirlenen hedeflere ulaşıp ulaşılamadığı, genel kurul kararlarının yerine getirilip getirilmediği, hedeflere ulaşılamamışsa veya kararlar yerine getirilmemişse gerekçelerine ilişkin bilgiler ve değerlendirmeler:**

2025 yılında yapılmış olan Olağan Genel Kurul kararları yerine getirilmiştir.

## 5

## Sürdürülebilirlik

**5.1. Sürdürülebilirlik Yaklaşımı**

Koleksiyon'da üretim, kullanım ve imha süreçleri yerine dönüşüm ve yeniden değerlendirmeye odaklanıyoruz. Değer zincirinin her kademesinde kaynakları koruyarak, çevreyi önemseyerek, israfı ortadan kaldırarak ve enerji tasarrufu sağlayarak hareket ediyoruz.

Koleksiyon'da tasarımlarımızın uzun ömürlü, doğaya saygılı ve tekrar kullanılabilir olmasına özen gösteriyoruz. Üretimde doğa dostu iş süreçleri ile atıkları minimuma indiriyor ve karbon ayak izimizi azaltıyoruz. Küresel kaynakların sürdürülebilirliğini her zaman önemsiyor, geri dönüştürülmüş ve/veya geri dönüştürülebilir malzemeler kullanıyoruz. Bu kapsamda şirketimiz TS EN-ISO14001 Çevre Yönetim Sistemleri ve TS EN-ISO-50001 Enerji Yönetim sertifikalarına sahiptir.

**Döngüsel Düşünüyoruz**

Koleksiyon'da tasarımdan üretime ve kullanıma tüm iş süreçlerimizi uçtan uca döngüsel düşünüyoruz. Geri dönüşüm, geri kazanım, çevreye saygılı kaynakların sürdürülebilir kullanımı iş yaklaşımlarımızın temelini oluşturuyor.

**Döngüsel Tasarıyoruz**

Tasarımlarımızın uzun ömürlü, doğaya saygılı ve tekrar kullanılabilir olmasına dikkat ediyoruz.

**Döngüsel Üretiyoruz**

Üretimimizde doğa dostu iş süreçleriyle atıklarımızı en aza indiriyor ve karbon ayak izimizi azaltıyoruz.

**Döngüsel Kullanıyoruz**

Her zaman geri dönüştürülmüş ve/veya geri dönüştürülebilir malzemeler kullanır ve küresel kaynakların sürdürülebilirliğine özen gösteririz.

**Her adımda doğaya saygılıyız**

Koleksiyon'da tasarımlarımızın ilk aşamasından başlayarak her adımda doğaya saygılı bir yaklaşım izliyoruz. Geri dönüştürülmüş veya dönüştürülebilir malzeme kullanımından sıfır atık hedefiyle çalışmaya, hammaddeden ambalaja her aşamada doğaya zarar vermeden üretilmiş kaynakları kullanmaya ve enerjimizden üretim süreçlerimize her zaman doğa dostu tercihlere yönelmeye özen gösteriyoruz. 2023 yılına ait Sürdürülebilirlik kapsamındaki çalışmalarımız Faaliyet raporumuz ile eş zamanlı olarak Kamuyu Aydınlatma Platformunda yayınlanmıştır. İlgili raporumuza <https://www.kap.org.tr/tr/sirket-bilgileri/ozet/3651-koleksiyon-mobilya-sanayi-a-s> linkinden erişim sağlanabilmektedir.

## 6

Finansal  
Durum

## 6.1. Özet Bilanço

VARLIKLAR ( TL )	31.03.2026	31.12.2025
<b>Dönen Varlıklar</b>	<b>1.340.315.270</b>	<b>1.329.533.410</b>
Nakit ve Nakit Benzerleri	321.237.120	484.852.234
Finansal Yatırımlar	75.160.842	26.864.393
Ticari Alacaklar	218.612.207	216.692.262
Diğer Alacaklar	19.444.216	20.327.773
Stoklar	550.741.047	499.974.329
Peşin Ödenmiş Giderler	108.129.534	53.660.323
Diğer Dönen Varlıklar	46.990.304	27.162.096
<b>Duran Varlıklar</b>	<b>4.690.873.821</b>	<b>4.655.459.413</b>
Diğer Alacaklar	634.764	683.140
Finansal Yatırımlar	0	0
Yatırım Amaçlı Gayrimenkuller	1.184.841.236	1.184.841.236
Maddi Duran Varlıklar	3.484.901.893	3.446.461.393
Maddi Olmayan Duran Varlıklar	20.160.828	23.117.971
Peşin Ödenmiş Giderler	335.100	355.673
<b>TOPLAM VARLIKLAR</b>	<b>6.031.189.091</b>	<b>5.984.992.823</b>

KAYNAKLAR ( TL )	31.03.2026	31.12.2025
<b>Kısa Vadeli Yükümlülükler</b>	<b>985.471.924</b>	<b>941.876.445</b>
Kısa Vadeli Borçlanmalar	230.255.045	257.521.027
Uzun Vadeli Borçlanmaların Kısa Vadeli Kısımları	56.782.454	68.090.842
Ticari Borçlar	195.154.270	176.630.482
Çalışanlara Sağlanan Faydalar Kapsamında Borçlar	71.078.596	47.701.431
Diğer Borçlar	5.603.309	8.497.123
Ertelenmiş Gelirler	247.685.717	205.298.751
Dönem Karı Vergi Yükümlülüğü	5.885.349	2.263.955
Kısa Vadeli Karşılıklar	173.027.184	175.872.834
Diğer Kısa Vadeli Yükümlülükler	0	0
<b>Uzun Vadeli Yükümlülükler</b>	<b>1.242.326.281</b>	<b>1.270.469.366</b>
Uzun Vadeli Borçlanmalar	397.538.997	429.250.856
Ertelenmiş Gelirler	42.877.662	47.425.667
Uzun Vadeli Karşılıklar	63.060.388	46.577.575
Ertelenmiş Vergi Yükümlülüğü	738.849.234	747.215.268
<b>ÖZKAYNAKLAR</b>	<b>3.803.390.886</b>	<b>3.772.647.012</b>
<b>TOPLAM KAYNAKLAR</b>	<b>6.031.189.091</b>	<b>5.984.992.823</b>

## 6.2. Özet Kâr Zarar Tablosu

KAR ZARAR TABLOSU	31.03.2026	31.03.2025
Hasılat	511.259.474	617.933.269
Satışların Maliyeti (-)	-252.157.922	-349.849.230
<b>Brüt Kâr</b>	<b>259.101.552</b>	<b>268.084.039</b>
Pazarlama, Satış ve Dağıtım Giderleri (-)	-166.748.279	-136.065.428
Genel Yönetim Giderleri (-)	-51.083.972	-48.997.070
Araştırma ve Geliştirme Giderleri (-)	-14.734.379	-12.945.336
Esas Faaliyetlerden Diğer Gelirler	5.760.903	5.132.940
Esas Faaliyetlerden Diğer Giderler (-)	-28.366.404	-44.230.605
<b>Esas Faaliyet Kârı</b>	<b>3.929.421</b>	<b>30.978.540</b>
Yatırım Faaliyetlerinden Gelirler	37.143.030	3.568.585
Yatırım Faaliyetlerinden Giderler (-)	-1.317.067	-231.297
Finansal Gelirler	12.018.894	5.020.417
Finansal Giderler (-)	-52.504.385	-48.168.026
Net Parasal Pozisyon Kazançları/(Kayıpları)	33.702.969	91.964.496
<b>Sürdürülen Faaliyetler Vergi Öncesi K/Z</b>	<b>32.972.862</b>	<b>83.132.715</b>
Sürdürülen Faaliyetler Vergi Geliri / (Gideri)	-2.852.733	-69.634.787
<b>Dönem K/Z</b>	<b>30.120.129</b>	<b>13.497.928</b>

## 6.3. Finansal Rasyolar

Oranlar	2026 / 1. Dönem	2025 / 1. Dönem
Net Satışlar	511.259.474	617.933.269
Brüt Kar	259.101.552	268.084.039
Faaliyet Karı	3.929.421	30.978.540
Vergi Öncesi Kar	32.972.862	83.132.715
Net Kar	30.120.129	13.497.928
FAVÖK	77.432.423	120.752.493
Brüt Kar Marjı	50,68%	43,38%
Faaliyet Kar Marjı	0,77%	5,01%
Net Kar Marjı	5,89%	2,18%
FAVÖK Marjı	15,15%	19,54%
Stok / net hasılat	107,72%	80,91%
Alacak / net hasılat	42,76%	35,07%
Genel gider / net hasılat	9,99%	7,93%
Satış pazarlama / net hasılat	32,62%	22,02%
Finans giderleri / net hasılat	10,27%	7,80%
Net karlılık oranı	5,89%	2,18%

koleksiyon

