



**RUBENİS TEKSTİL SANAYİ TİCARET  
A.Ş.**

**YÖNETİM KURULU  
FAALİYET RAPORU**

**01.01.2026 – 31.03.2026**

## İçindekiler

Raporun Dönemi.....	3
Ortaklığın Ünvanı .....	3
Şirketin Organizasyon, Sermaye ve Ortaklık Yapıları, Yönetim Organı, Üst Düzey Yöneticileri ve Personel Sayısı İle İlgili Bilgiler .....	3
Yönetim Organı Üyeleri İle Üst Düzey Yöneticilere Sağlanan Mali Haklar .....	8
Şirketin Araştırma ve Geliştirme Çalışmaları .....	8
Şirket Faaliyetleri ve Faaliyetlere İlişkin Önemli Gelişmeler .....	8
Şirketin Önemli Yatırımları ve Bu Yatırımların Finansman Şekilleri Hakkında Bilgi.....	13
İşletmenin Performansını Etkileyen Ana Etmenler, İşletmenin Faaliyette Bulunduğu Çevrede Meydana Gelen Değişiklikler.....	18
Temettü Politikası.....	21
Finansal Durum.....	23
Riskler ve Yönetim Organının Değerlendirmesi.....	27
Raporlama Döneminden Sonraki Olaylar .....	28

## ŞİRKET HAKKINDA GENEL BİLGİLER

<b>Raporun dönemi</b>		01.01.2026– 31.03.2026 Dönemi Faaliyet Raporu
<b>Şirketin unvanı</b>		Rubenis Tekstil Sanayi Ticaret A.Ş.
<b>Merkez Adresi</b>	:	Koçören OSB. Mah. 219. Cad. No: 18/1 Eyyübiye/ŞANLIURFA
<b>Şanlıurfa İplik, Örme Kumaş ve Hazır Giyim Fabrikası</b>	:	Koçören OSB. Mah. 219. Cad. No: 18/1 Eyyübiye/ŞANLIURFA
<b>Ticaret Sicil Müdürlüğü</b>	:	Şanlıurfa Ticaret Sicil Müdürlüğü
<b>Ticaret Sicil No</b>	:	28591
<b>Mersis Numarası</b>	:	0735065250200016
<b>Telefon</b>	:	Tel: 0414 290 97 97
<b>Web Adresi</b>	:	<a href="http://www.rubenis.com">www.rubenis.com</a>
<b>Kayıtlı Sermaye Tavanı</b>	:	12.000.000.000
<b>Ödenmiş Sermaye</b>	:	81.950.000

### Şirketin Organizasyon, Sermaye ve Ortaklık Yapıları, Yönetim Organı, Üst Düzey Yöneticileri ve Personel Sayısı İle İlgili Bilgiler :

#### ŞİRKETİN ORTAKLIK YAPISI VE SERMAYE DAĞILIMI

ŞİRKET'İN ORTAKLIK YAPISI						
No	Ortağın Adı Soyadı	Grup	Sermaye Nominal	Sermaye Oranı	Oy Hakkı	Toplam Oy Hakkına Oranı (%)
			Tutarı (TL)	( % )		
1	Osman İPEK	A	12.500.000	55,19%	95.230.000	72,17%
		B	32.730.000			
2	Cemil İPEK	B	300.000	0,37%	300.000	0,23%
3	Halka Açık	B	36.420.000	44,44%	36.420.000	27,60%
	<b>TOPLAM</b>		<b>81.950.000</b>	<b>100,00%</b>	<b>131.950.000</b>	<b>100,00%</b>

Şirketin yeni ortaklık yapısı yukarıdaki gibidir.

Şirketin yapılacak olağan ve olağanüstü genel Kurul toplantılarında (A) grubu pay sahipleri her bir pay için 5 oy hakkına, (B) grubu pay sahipleri her bir pay için 1 oy hakkına sahiptirler.

Şirket ana mukavelesinde oy hakkında imtiyaz olmamakla birlikte B grubu pay sahiplerinin Yönetim Kurulu Üyelerinin çoğunluğunu belirleme imtiyazı bulunmaktadır.

## Yönetim Kurulu Üyeleri:

Yönetim Kurulu Üyeleri üç yıl görev yapmak üzere 16 Haziran 2025 tarihinde yapılan Olağan Genel Kurul Toplantısı'nda seçilmişlerdir. Yönetim Kurulu üyelerimizin ad ve soyadları ile görev süreleri aşağıda belirtilmiştir. Şirketin Yönetim Kurulu altı üyeden oluşmaktadır.

Görevi	Adı Soyadı	Yetki Sınırları	Görevlerinin Süreleri Başlangıç Ve Bitiş Tarihi	
Yönetim Kurulu Başkanı	Osman İPEK	1.Derece İmza Yetkisi, Şirketi Temsil ve İlzama Münferit olarak Yetkilidir.	16.06.2025	16.06.2027
Yönetim Kurulu Başkan Vekili	Cemil İPEK	İmza Yetkisi Yoktur	16.06.2025	16.06.2027
Yönetim Kurulu Üyesi	Vildan ALAN	İmza Yetkisi Yoktur	16.06.2025	16.06.2027
Yönetim Kurulu Üyesi	Merve Mekikoğlu	İmza Yetkisi Yoktur	16.06.2025	16.06.2027
Yönetim Kurulu Bağımsız Üyesi	İlhan YAĞMUR	İmza Yetkisi Yoktur	16.06.2025	16.06.2027
Yönetim Kurulu Bağımsız Üyesi	Bilal YÜKSEKDAĞ	İmza Yetkisi Yoktur	16.06.2025	16.06.2027

## Yönetim Kurulu Üyeleri, Denetim Kurulu Üyeleri ile Üst Düzey Yöneticilerin Yetki ve Sınırı:

Yönetim kurulu başkanı, üyeleri ile şirket üst düzey yöneticileri ve denetim kurulu üyeleri, Türk Ticaret Kanunu ve Şirket Esas Sözleşmesi'nin ilgili maddelerinde belirtilen yetkilerle şirketin temsili, yönetimini ve denetimini gerçekleştirmektedir

## Yönetim Kurulunda Oluşturulan Komiteler

Denetim Komitesi Üyeleri	İlhan Yağmur - Komite Başkanı - (Bağımsız Yönetim Kurulu Üyesi) Bilal Yüksekdağ - Komite Üyesi - (Bağımsız Yönetim Kurulu Üyesi)
Kurumsal Yönetim Komitesi Üyeleri	Bilal Yüksekdağ - Komite Başkanı - ( Bağımsız Yönetim Kurulu Üyesi ) Vildan Alan - Komitesi Üyesi - ( Yönetim Kurulu Üyesi ) Sinan Sivrikaya - Komitesi Üyesi - ( Yatırımcı İlişkileri Yöneticisi )
Riskin Erken Saptanması Komitesi Üyeleri	Bilal Yüksekdağ - Komite Başkanı - ( Bağımsız Yönetim Kurulu Üyesi ) Merve Mekikoğlu - Komite Üyesi - ( Yönetim Kurulu Üyesi )

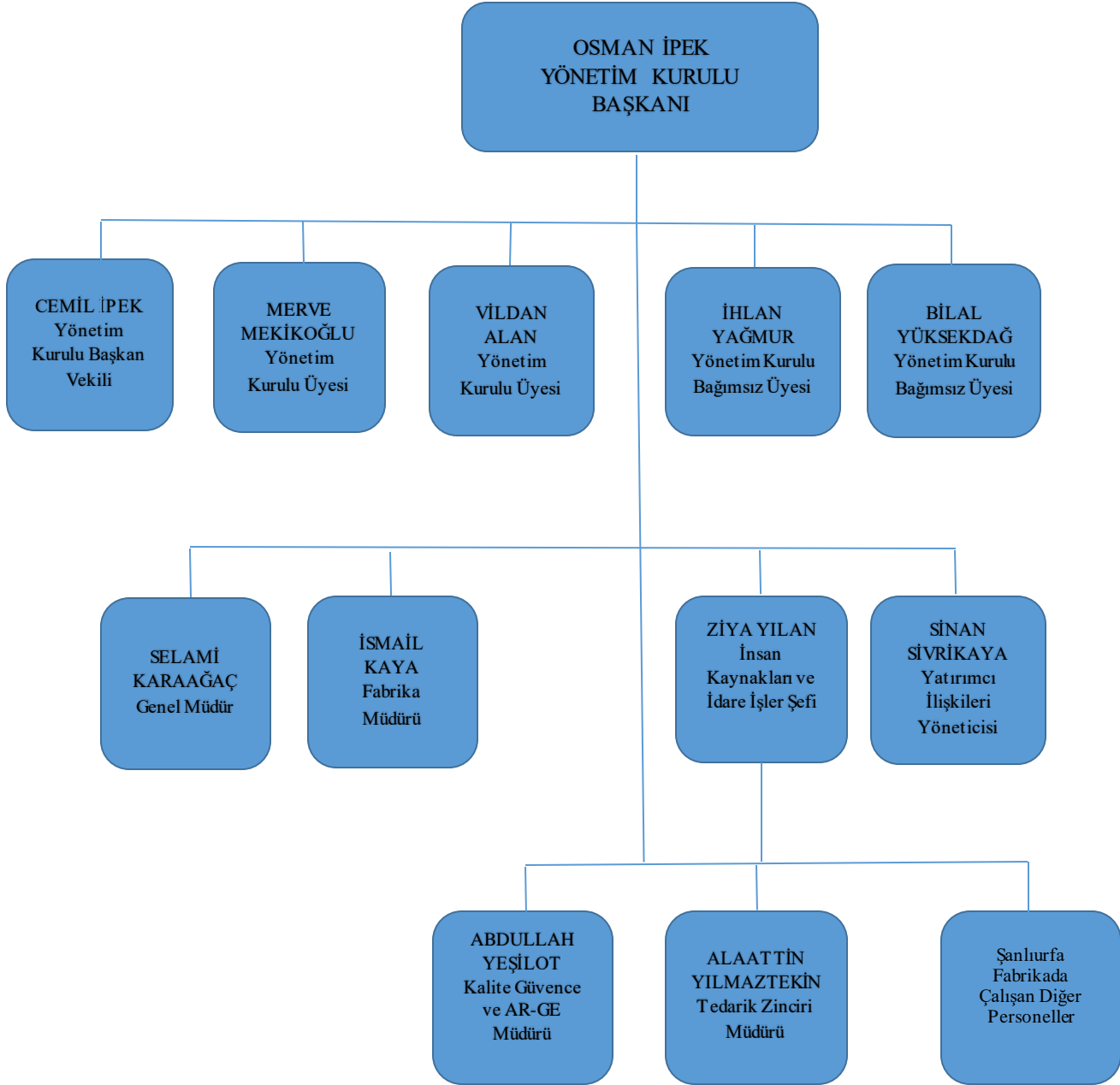
**Üst düzey yöneticiler:**

<b>ADI SOYADI</b>	<b>GÖREVİ</b>	<b>MESLEKİ TECRÜBE</b>
Osman İPEK	Yönetim Kurulu Başkanı	45 Yıl
Cemil İPEK	Yönetim Kurulu Başkan Vekili	16 Yıl
Merve MEKİKOĞLU	Yönetim Kurulu Üyesi	4 Yıl
Vildan ALAN	Yönetim Kurulu Üyesi	9 Yıl

2026 faaliyet yılı içerisinde görev yapan üst düzey yöneticiler:

<b>ADI SOYADI</b>	<b>GÖREVİ</b>
Selami KARAAĞAÇ	Genel Müdür
İsmail KAYA	Fabrika Müdürü - İnsan Kaynakları ve İdari İşler Şefi
Abdullah YEŞİLOT	Kalite Güvence ve AR-GE Müdürü
Alaattin YILMAZTEKİN	Tedarik Zinciri Müdürü
Cemil İPEK	Kurumsal Pazarlama ve Marka Yönetimi
Can İPEK	İç Piyasa Satış Müdürlüğü
Cem İPEK	Dış Piyasa Satış Direktörlüğü

## ŞİRKETİN ORGANİZASYON ŞEMASI



## Yönetim Kurulu Üyelerinin Şirket Dışında Yürüttükleri Görevler:

Adı Soyadı	Görev Aldığı Şirket	Hisse (%)	Görevi	Durumu
Osman İpek	Rubenis Tekstil Sanayi Ticaret A.Ş.	55,19	Yön. Kur. Bşk.	Devam ediyor
Osman İpek	Rubenis Holding A.Ş.	100	Yön. Kur. Bşk.	Devam ediyor
Osman İpek	Rubenis İç ve Dış Ticaret A.Ş.	100	Yön. Kur. Bşk.	Devam ediyor

Cemil İpek	Rubenis Tekstil Sanayi Ticaret A.Ş.	0,40	Yönetim Kur. Bşk. Vekili ve	Devam ediyor
------------	-------------------------------------	------	-----------------------------	--------------

Vildan Alan	Rubenis Tekstil Sanayi Ticaret A.Ş.	-	Yönetim Kur. Üyesi	Devam Ediyor
Vildan Alan	Liv Hospital	-	A Sınıfı İş Güvenliği Uzmanı	Devam Ediyor

Merve Mekikoğlu	Rubenis Tekstil Sanayi Ticaret A.Ş.	-	Yönetim Kur. Üyesi	Devam Ediyor
Merve Mekikoğlu	Sağdıçlar Balıkçılık	-	Kalite Kontrol Üretim Mühendisi	Devam Ediyor

İlhan Yağmur	Rubenis Tekstil Sanayi Ticaret A.Ş.	-	Yön. Kur. Bağ. Üyesi	Devam Ediyor
İlhan Yağmur	1000A Yapı San. ve Tic. A.Ş.	100	Yönetim Kur. Bşk.	Devam Ediyor
İlhan Yağmur	İstanbul Ticaret Odası	-	Gayrimenkul Kom. Üyesi	Devam Ediyor
İlhan Yağmur	Mühendisler Vakfı	-	Sosyal Komite Bşk.	Devam Ediyor
İlhan Yağmur	Yeşilköy Polat İş Adamları derneği	-	Genel Sekreterliği	Devam Ediyor

Bilal Yüksekdağ	Rubenis Tekstil Sanayi Ticaret A.Ş.	-	Yön. Kur. Bağ. Üyesi	Devam Ediyor
Bilal Yüksekdağ	Penteks Tekstil ve İnşaat Sanayi Dış Ticaret A.Ş.	25	Yönetim Kur. Bşk.	Devam Ediyor
Bilal Yüksekdağ	Eksper Endüstriyel Ham madde Dış Tic.Ltd.Şti.	40	Yönetim Kur. Üyesi	Devam Ediyor

Yönetim Kurulu Üyeleri ve Şirket hakkında mevzuat hükümlerine aykırı uygulamalar nedeniyle verilen idari yaptırım ve ceza bulunmamaktadır.

Şirketin yatırım danışmanlığı ve derecelendirme gibi konularda hizmet aldığı kurumlarla arasında çıkar çatışması yoktur.

Yönetim Kurulu Üyelerine halen yürürlükte bulunan Türk Ticaret Kanunu'nun 395 ve 396. maddeleri ile Şirketin konusuna giren ticari muamelelerde bulunma serbestisi verilmiştir.

Yönetim hâkimiyetini elinde bulunduran pay sahipleri, yönetim kurulu üyeleri, üst düzey yöneticiler ve bunların eş ve ikinci dereceye kadar kan ve sıhrî yakınları, şirket veya bağlı ortaklıklar ile çıkar çatışmasına neden olabilecek nitelikte işlem yapmamıştır.

31.03.2026 tarihi itibarıyla Şirket'in istihdam ettiği personel sayısı 382 kişidir.

## **YÖNETİM ORGANI ÜYELERİ İLE ÜST DÜZEY YÖNETİCİLERE SAĞLANAN MALİ HAKLAR**

Yönetim kurulu üyelerinin ücreti "Kurumsal Yönetim Komitesi" tarafından, şirketin performansına, mali durumuna ve piyasa koşullarına uygun olarak aylık brüt ücret ayrı ayrı tespit edilir.

Bağımsız yönetim kurulu üyelerinin ücretlendirilmesinde de bu kriterler dikkate alınmakla beraber, Bağımsız Yönetim Kurulu üyelerinin ücretlerinin bağımsızlıklarını koruyacak düzeyde olmasına özen gösterilir. Bunlar haricinde prim, kar payı, ikramiye gibi mali haklar söz konusu değildir.

2026 yılı sonunda Yönetim Kurulu Bağımsız üyelerine huzur hakkı ödemesi 12.000 TL yapılmıştır.

**Verilen ödenekler, yolculuk, konaklama ve temsil giderleri ile aynı ve nakdi imkânlar, sigortalar ve benzeri teminatların toplam tutarlarına ilişkin bilgiler.**

Yoktur.

## **DÖNEM İÇİNDE ESAS SÖZLEŞMEDE YAPILAN DEĞİŞİKLİKLER**

2026 yılı içinde esas sözleşmenin Sermaye başlıklı 6. maddesinde yer kayıtlı sermaye tavanı 250.000.000 TL' den 12.000.000.000 TL'ye yükselmiştir. Ayrıca esas sözleşmeye Sermaye Piyasası Aracı İhracı başlıklı 19. Madde eklenmiştir.

## **ŞİRKETİN ARAŞTIRMA VE GELİŞTİRME ÇALIŞMALARI**

01.01.2026 – 31.03.2026 tarihleri arasında Şirketin araştırma ve geliştirme çalışması bulunmamaktadır.

## **ŞİRKET FAALİYETLERİ VE FAALİYETLERE İLİŞKİN ÖNEMLİ GELİŞMELER**

**a) Şirket Faaliyetleri, Planlanan Yatırımlara İlişkin Gelişmeler, Devlet Teşvik ve Yardımları**

### **Şirket faaliyetleri ve Önemli Gelişmeler**

**Ana faaliyet alanları**

**Tekstil:**

**İplik ve Örme Kumaş Tesisleri**

Şirket'in ana faaliyet alanı esas olarak Tekstil sektöründe iplik ve kumaş imalatı yapmaktır.

2015 yılında organik kompakt ipliğini üretmek için Şanlıurfa Organize Sanayi Bölgesi'nde 90.000 m<sup>2</sup> lik arazi üzerine iplik tesisi kurulmuştur. Yatırım maliyeti 50 Milyon USD olan tesis, satın alınan arazisinin 50.000 m<sup>2</sup>'lik kapalı alanı üzerine inşa edilerek en modern iplik tesislerinden birisi olmuştur.

Tesis, dünyanın kabul gördüğü Rieter Ring makineleri, Murata Bobin makineleri, Marzoli Fitol makineleri ve Uster laboratuvar cihazlarını tercih etmiş olup 20 adet ring makinasını da bünyesinde bulundurmaktadır. Baştan ve sondan emişli makinelerimiz, en son teknoloji ile donatılmış 1824 iğ tipidir ve toplam iğ sayımız 36.480'dir. Tesisimizde günlük iplik üretimimiz 25 ton kapasiteli olmasının yanında aylık üretimimiz de 750 tonu bulmaktadır.

Entegre tesis olma hedefiyle çıkılan yolda günlük 25000 kg üretim kapasiteli Mayer Marka Örne - Kumaş makinasıyla birlikte Confidence In Textiles, Gots Organic Textile, BCI, Organic 100, Com4, Usterized sertifikalarına sahip seçkin tesislerden bir tanesidir.

Fabrikada Ne20 - Ne150 aralığında 1.sınıf compact penye iplikleri üretilmektedir. Full otomasyon sistemi uygulanan fabrikada, hiç el değmeden tarladan balya halinde toplanan %100 organik pamuklar işlenerek laboratuvarlarımızda teste tabi tutulmaktadır. İşlem sonrası ise Türkiye ve Dünya piyasasında kumaş ve örgü fabrikalarının beğenisine sunulmaktadır.

Boyahane fabrikamız açıldıktan sonra büyüme potansiyeline bağlı olarak Örne Kumaş fabrikamızın üretim kapasitesinin artırılması için Nisan ayında üretim kapasitesini %80 oranında büyütecek 20 adet yeni örgü makinelerinin siparişi verilmiştir. 2024 yılı Ağustos ayında yeni örgü makineleri tesislerimize ulaşmış ve kurulumu tamamlanmıştır. Bu durum sonucunda şirket ileriki dönemde ihracat potansiyeli artırıp döviz girdisi sağlanmayı hedeflemiştir.

## **İplik**

Pamuk adı verilen bitkinin kapsülündeki koza tohumlarından alınan elyafların çeşitli makinelerde işlenmesi ile elde edilen pamuk iplikleri, özellikle giysi üretiminde yaygın olarak kullanılır. Pamuk bitkisi sıcak ve kurak iklimde yetişir. Elyaf uzunluğu 15-50 mm arasındadır. Pamuk ipliği lif özelliklerine göre genellikle üç sistemde sınıflandırılır. Penye, ince ve uzun liflerden oluşur. Karde, kalın ve kısa liflerden oluşur. Vigoine, karde ve penye iplik artıklarından yapılır. Pamuk ipliği, oluşum özelliklerine göre de sınıflandırılır; Ring iplik, klasik iğ sistemi ile bükülerek oluşur. Open-end iplikte, hava basıncı ile liflere tur verilir. Sentetik elyaf üretimi ve çeşitliliğindeki artış nedeni ile pamuğun kullanımı önemli bir düşüş gösterse de tüm elyaf ve iplik çeşitleri arasında liderliğini korumaktadır. Dünyadaki önemli pamuk lifi üreticileri; Çin, ABD, Özbekistan, Hindistan, Pakistan, Brezilya, Türkiye ve Mısır'dır. Pamuk elyafı için en önemli kriterler temizlik derecesi, renk ve ortalama şapnel (ayrı uzunluktaki tekstil liflerini ifade eder.) uzunluğudur.

### **1. İplik Telefi**

İplik üretimi sırasında elde edilen bir yan ürün olup, bir tarama atığıdır. Bu yan ürün lif açısından zengindir, ancak düşük maliyetli ipliklerin açık uç eğrilmesi gibi birçok endüstriye fayda sağlayan

maliyet yönetimi açısından avantajlıdır. % 100 pamuk ipliğinden türetildiği için pamuk ipliği atığı olarak da bilinir.

## **2. Kumaş**

Kumaş yapım tekniği ve dokusu ne olursa olsun hammaddesi pamuk olan dokumalara pamuklu kumaş denir. Kumaş tanıtımı ve sınıflandırmasında en geçerli yöntem hammaddesinin türünü kullanmaktır. Pamuklu kumaş tipleri: diril, diagonal, gabardin, blucin (blue jean), krep, pazen, patiska, kaput bezi, pamuklu jorjet, muslin, organze, vual, santuk etamin, gaz bezi, zefir, tülbent, mermerşahi, basma, poplin, otoman, opal, branda bezi, çarşaflık, gömleklik, pijamalık

## **3. Tekstil Ürünleri**

Tekstil terimi, dar anlamda dokuma ve dokumacılık, mensucat anlamında kullanılır. Geniş anlamda doğal ya da yapay liflerden değişik teknik ve yöntemlerle iplik yapımı, dokuma, örme ya da her tipte dokusuz yüzey elde etme süreci ile bu ürünlere uygulanan boyama, baskı, dikiş gibi işlemleri ve bu alandaki her tür sanatsal çalışmalarını içerir.

## **4. Fason Örgü**

İğne, tığ, şiş ve mekik yardımıyla elde ya da makinede tek iplik ve ilmik sistemiyle oluşturulan tekstil yapılarıdır. Atkı ve çözgü ipliklerinin belirli bir düzene göre kesişerek bağlanmalarından oluşan yapı vardır. Fason örgü tipleri: suprem fason, üç iplik fason, interlock fason, ribana fason.

## **Şirketin Sektörde Avantaj ve Dezavantajı Olabilecek Hususları**

### **GÜÇLÜ YÖNLER**

- Entegre Bir Tesis Olması
- Hızlı ve Esnek Üretim Kapasitesi
- Tekstil İhtisas Organize Sanayi Bölgesi
- TL'nin Yabancı Paralar Karşısında Değer Kaybetmesine Rağmen Şirket'in Yabancı Para üzerinden Satış Yapması, Gelir Elde Etmesi
- Genç / Dinamik Nüfus
- Global Markalara Fason Üretim
- GAPUTEM - Balya/Pamuk Akredite Laboratuvarı
- Coğrafi Konum
- Makine Parkının Yeni Olması
- Hammaddelerin bölgeden sağlanması ve sınırlı dışa bağımlılık
- Sektörün İstihdam Adına Öncelikli Sektörlerden Biri Olarak Kabul Edilmesi

- Tedarik Zinciri Yönetim Etkinliği,

#### **ZAYIF YÖNLER**

- Üretim Süreci Maliyetlerinin Yüksekliği
- Yüksek Girdi Maliyetleri (İşçilik, Hammadde, Enerji vb.)
- Nitelikli Ara Eleman İhtiyacı
- Jeopolitik Sorunlar

#### **İnşaat:**

Şirket esas olarak Tekstil sektöründe iplik ve kumaş imalatı yapmakla birlikte inşaat sektöründe de faaliyetlerde bulunmaktadır. Geçmiş dönemlerden tamamlanmış olan Ataköy Prestij Konakları projesi ve Şirketin faaliyetlerini sürdürdüğü fabrikalarının inşasını Şirket kendi üstlenmiştir.

#### **Şirketin Sektörde Avantaj ve Dezavantajı Olabilecek Hususları**

#### **GÜÇLÜ YÖNLER**

- İstanbul marka şehir olarak dünya yatırımcılarının ilgisini çekmeye devam etmekte ve çıkarılan yasalar sayesinde yabancı yatırımcıların konut talebi artmaktadır.
- Sektörde tecrübe kazanılmış olunması,
- Konut arzının güncel konut ihtiyacına ve konut ihtiyacı olan kesime yönelik şekillenebilmesi,
- Özellikle sosyal donatı açısından zengin olan projelerin daha çok hayata geçirilmesiyle kâr marjının artması,

#### **ZAYIF YÖNLER**

- Türkiye'nin yurtdışı kaynaklı ekonomik ve siyasi risklerle karşı karşıya kalması ve Türkiye'nin bu etkilere açık olması,
- Bankaların zaman zaman yükselen konut kredisi ve ihtiyaç kredisi faizleri potansiyel konut müşterilerinin kararlarını hızlıca olumsuz etkilemesi ayrıca yine bankaların yükselen mevduat faiz oranları sonucu yatırımcının birikimlerini faizde değerlendirmek istemeleri,
- Bina inşaat maliyetlerindeki artışın devam etmesi,
- Ekonomik güven endeksinde zaman zaman yaşanan düşüşler,

#### **Şirket faaliyetlerinin gelişiminde önemli olaylar:**

2015 yılında organik kompakt ipliğini üretmek için Şanlıurfa Organize Sanayi Bölgesi'nde 90.000 m<sup>2</sup> lik arazi üzerine iplik tesisi kurulmuştur.

Entegre tesis olma hedefiyle günlük 25000 kg üretim kapasiteli Mayer Marka Örme - Kumaş makinasıyla birlikte Confidence In Textiles, Gots Organic Textile, BCI, Organic 100, Com4, Usterized sertifikalarına sahip bir üretim tesisi konumundadır.

2020 yılında Rubenis Klima San ve Tic. A.Ş. olan unvan Rubenis Tekstil San ve Tic. A.Ş. olarak değiştirilmiştir. 2020 yılında Boya - Kumaş ve Apre fabrikası kurulumu için ilk çalışmalar başlamıştır. Bu yatırım için Şanlıurfa organize sanayi müdürlüğü tarafından 26.09.2019 tarihinde 36.000 m<sup>2</sup> arsa tahsisi yapılmıştır. 2020 yılında da arsa için inşaat ruhsatı çıkarılmıştır ve 2020 yılı sonuna doğru hafriyat çalışmaları başlamış ve 2022 yılında fiziki inşaatı bitmiştir.

2022 yılı haziran sonunda halka arz talebi onaylanmıştır ve Şirket borsaya kote edilmiştir.

2023 yılı Mart ayının sonlarında Şirketimizin devam eden yatırımları arasında yer alan çatı GES Projesi kurulum çalışmaları kapsamında Şanlıurfa Organize Sanayi Bölgesi'nde yer alan İplik Fabrikası'nın üstüne kurulmakta olan Çatı Güneş Enerji Sistemi Elektrik Üretim Tesisi birinci etap çalışmaları çerçevesinde 3500 kWe'lik kapasite 3900 kWe kapasiteye yükseltilmiştir. Fabrikamızın çatısına yapılmakta olan tüm montaj işlemleri tamamlanmıştır. Birinci etap çalışmaları kapsamında İplik Fabrikası'nın çatısında yer alan Elektrik Üretim Tesisi devreye girmiş olup, Şirketimiz ilk enerji tasarruflarını sağlamaya başlamıştır.

2023 yılı Temmuz ayı sonunda Kumaş, Boya ve Apre fabrikasının çatısında yer alan 2. Etap 2800 kWe kapasiteli "Çatı Güneş Enerji Sistemi Elektrik Üretim Tesisi" kurulum çalışmaları da tamamlanmış olup üretilen elektrik üretim hatlarımızda kullanılmaya başlanmıştır. Böylece şirketimiz ciddi anlamda enerji tasarrufu sağlamıştır. 3. Etap imalat çalışmaları CW Enerji Mühendislik Ticaret ve Sanayi A.Ş. tarafından yürütülmeye devam etmektedir.

2023 yılı Ağustos ayı ortasında Ges projesi ile ilgili yeni bir gelişme meydana gelmiştir. Şirketimizin yeni yatırımları kapsamında 4. etap öztüketim amaçlı 850,20 kWp GES projesi için kdv hariç 488.000 USD karşılığında CW Enerji Mühendislik Tic. San. A.Ş. ile protokol imzalanmıştır. Enerji santrali depo binamızın üzerine kurulan 4.etap ile beraber toplam 10.000kWp kurulu güce ulaşılmıştır.

2023 yılı Kasım ayı ortasında Güneş Enerji Santrali kurulum çalışmaları tamamlanmıştır. Toplam 10.000kWp kurulu güce ulaşılmıştır.

2023 yılı 12 Aralık tarihinde Şirketimize ait İplik ve Örme kumaş fabrikalarından sonra inşaat ve yapım çalışmaları süren günlük 50 ton kapasiteye sahip Boya ve Apre fabrikası faaliyetlerine başlamıştır.

2024 yılı ağustos ayında Örgü kumaş fabrikamızın üretim kapasitesini %80 oranında büyütecek yeni örgü makinelerinin ithalat işlemleri tamamlanmış olup, makine ler fabrikamıza ulaşmıştır ve montaj çalışmalarına hızlı bir şekilde başlanmıştır şeklinde açıklama yapılmıştır. 20.08.2024 tarihinde daha önce montaj çalışmaları başlayan örgü kumaş makine lerinin kurulumu tamamlanmıştır.

2024 yılı 26 Ağustos tarihinde yapılan açıklamaya göre Şanlıurfa Organize Sanayi Bölgesinde GES ihtisas alanı oluşturulmuştur. 20 MW GES kurulumu yapılmasına ilişkin başvuru sürecini tamamlamıştır. Bu bağlamda CW Enerji San. ve Tic. A.Ş ile santralin kurulup devreye alınması konusunda anahtar teslim fiyatı 10.000.000 USD bedelle anlaşmaya varılmıştır.

2025 yılı Mayıs tarihinde yapılan açıklamaya göre 200 makina kapasiteli 300 kişiye istihdam sağlayacak yeni Tam Entegre Hazır Giyim Fabrikası için makina alım süreci tamamlanmış olup, sevkiyatlar başlamıştır. Sonrasında makine kurulumları da tamamlanmıştır.

Boyahane fabrikası 31.12.2025 tarihinde Rubenis İç ve Dış Ticaret A.Ş.'ye toplamda 1.099.251.000 TL + KDV bedel üzerinden satışı ve devri gerçekleşmiştir.

12.02.2026 tarihinde Ataköy Prestij Konaklarında bulunan 4 adet depolu dükkan KDV hariç 200.000.000 TL' ye satılmıştır.

## **Yatırımlar**

### **Şirketin önemli yatırımları ve bu yatırımların finansman şekilleri hakkında bilgi:**

#### **Ataköy Prestij Konakları**

Şirket 17.01.2018 tarihinde T.C. Başbakanlık Özelleştirme İdaresi Başkanlığından satın alınan arsa üzerine inşaat çalışması başlatılmıştı. 23 Aralık 2022 tarihine kadar 15 adet daire satılmıştı. 23 Ocak 2023 tarihinde yapılan kap açıklamasında da görüldüğü üzere söz konusu yapı, Bakırköy Belediye Başkanlığı'nın onayladığı ruhsat ile A ve B blok olmak üzere A blok 11 konut ve 2 depolu dükkan, B blok 10 konut ve 2 depolu dükkan şeklinde değiştirilmiştir.

2023 yılında 6 adet daire satılmış olup toplam satılan daire sayısı 21 adettir. Tüm dairelerin satışı 30.09.2023 tarihi itibarıyla tamamlanmıştır. 4 adet depolu dükkan ise 12.02.2026 tarihinde satılmıştır.

#### **Güneş Enerji Santrali Yatırımı**

Yine aynı proje kapsamında, 2023 yılı Kasım ayı ortasında Güneş Enerji Santrali kurulum çalışmaları tamamlanmış olup tesislerin üzerine ve alana toplam 10.000kWp kurulu güce sahip **Güneş Enerjisi Santrali** kurulmuştur. Fabrikanın elektrik ihtiyacı bulunduğundan dolayı İşletme giderleri arasında yer alan enerji giderinin azaltılması yanında üretimin durmaması adına olası kısıtlamalardan da daha az etkilenmek için GES projesi gündeme alınmış ve halka arzdan gelecek gelirin bir kısmı ile bu yatırımın finanse edilmesi planlanmıştır. Söz konusu güneş enerji santrali Şirket'in elektrik gücü ihtiyacını sağlayarak, Şirket'in elektrik giderlerini düşürmesi hedeflenmiş ve bu hedefe ulaşmaya başlanmıştır.

Şirket halka arzdan elde edilen gelirin %20'mi projeye harcamıştır. Projenin maliyetleri genel olarak Şirket öz kaynakları ile finanse edilmiştir.

2024 Ağustos ayında Şanlıurfa Organize Sanayi Bölgesinde GES ihtisas alanı oluşturulmuştur. 20 MW GES kurulumu yapılmasına ilişkin başvuru sürecini tamamlamıştır. İzin süreçleri devam etmektedir. Projenin maliyetleri Şirket öz kaynakları ile finanse edilecektir.

#### **Teknik Tekstil Yatırımı**

Teknik Tekstil fabrikası ve Arge merkezi ile ilgili çalışmalar devam etmektedir.

#### **Hazır Giyim ve Konfeksiyon**

Hazır Giyim ve Konfeksiyon fabrikasının kurulum ve üretime başlanmasını hızlandırmak adına mevcut İplik fabrika binamızın boş alanını değerlendirme kararı alınmıştır. Bundan dolayı Hazır Giyim ve Konfeksiyon fabrikasının yerinde değişikliğe gidilmiştir. 200 makina kapasiteli toplam 300 kişiye kadar istihdam sağlayabilecek yeni Tam Entegre Hazır Giyim Fabrikası için 152 adet makina alımı gerçekleşmiştir. Sevkiyatları da sona eren makinelerin kurulumları tamamlanmıştır. Yatırım teşvik belgesi kapsamında başvurular yapılmış olup yeni sağlanacak istihdam rakamları kurum tarafından bildirilecektir.

## **Devlet Teşvik ve Yardımları**

T.C. Ekonomi Bakanlığı Teşvik Uygulama ve Yabancı Sermaye Genel Müdürlüğü tarafından 30 Haziran 2015 tarihi itibarıyla Şirket İplik Fabrikası;

1. 10 yıl süre ile gelir vergisi stopaj desteği ve
2. 12 yıl süre ile sigorta primi işveren hissesi desteği

programından faydalanmaktadır. Ayrıca Şirket, söz konusu destek programı kapsamında 10 yıl süreyle SGK primi ödemesinden muaf ve %2,5 Kurumlar Vergisi oranına tabi olmaktadır.

Şirketin iplik fabrikası yatırımı sayesinde sağladığı SGK teşvik/destekler 2026 yılına kadar sona erecekti. Fakat teşvikler 2028 yılına kadar süre uzatıldı.

Ayrıca, şirketin 2020 yılında yapılmış 37 milyon TL'lik örgü makineleri yatırımı sayesinde T.C. Ekonomi Bakanlığı Teşvik Uygulama ve Yabancı Sermaye Genel Müdürlüğü'nün Altıncı Bölge Yatırım Teşviki programından 2021 yılında yaptığımız başvuruyla faydalanılmış olup 2031 yılına kadar kurumlar vergisi ve 2033 yılına kadar SGK teşvik belgesi elde edilmiştir.

23 Kasım 2022 tarihinde kamuoyuna açıkladığımız üzere Çatı GES Projesi kurulum çalışmaları kapsamında yatırım teşvik belgesi başvurusu onaylanmış olup teşvik içeriğinde bu iş dahilinde Gümrük Vergisi, KDV, sigorta primleri, Gelir Vergisi muafiyetlerinden faydalanılması sağlanmaktadır.

Örme fabrikamızda kullanılmak üzere 15.03.2024 tarihinde yapılmış olan 20 adet yuvarlak örme makinası alımına ilişkin teşvik başvurusu olumlu sonuçlanmıştır. Teşvikten yararlanılmaktadır.

Hazır Giyim ve Konfeksiyon yatırımı için teşvik başvurusu yapılmıştır. Bu kapsamda;

1. 10 yıl süre ile gelir vergisi stopaj desteği (12/05/2035)
2. 12 yıl süre ile sigorta primi işveren hissesi desteği (12/05/2037)

Vergi İndirim : %90 Yatırıma Katkı Oranı: %55

### **b) Şirketin iç kontrol sistemi ve iç denetim faaliyetleri hakkında bilgiler ile yönetim organının bu konudaki görüşü aşağıdaki gibidir,**

Şirketimizde iç kontrol, organizasyonun planı ile işletmenin varlıklarını korumak, muhasebe bilgilerinin doğruluğunu, güvenilirliğini araştırmak, faaliyetlerin verimliliğini artırmak, önceden saptanmış yönetim politikalarına bağlılığı özendirmek amacıyla kabul edilen ve uygulamaya konulan tüm önlem ve yöntemleri içermektedir.

Şirketimizin hedeflerinin gerçekleştirilmesine katkı sağlayan ve temel bir yönetim fonksiyonu olarak kabul edilmekte olup, yürütülen tüm idari faaliyet, iş, işlem ve süreçleri ve tüm kontrol aktivitelerini içermektedir. İç kontrol sisteminin daha verimli, sistematik bir yapıya kavuşturulması için İç Denetim faaliyeti kapsamında kontrol noktaları sürekli olarak gözden geçirilmektedir.

İç denetim, Şirketimizin çalışmalarına değer katmak ve geliştirmek için kaynakların ekonomik, etkin ve verimlilik esaslarına göre yönetilip yönetilmediğini değerlendirmek ve rehberlik yapmak amacıyla yapılan bağımsız, nesnel güvence sağlamaya yarayan bir danışmanlık faaliyetidir.

Şirketimizde bu faaliyetler, idarelerin yönetim ve kontrol yapıları ile malî işlemlerinin risk yönetimi, yönetim ve kontrol süreçlerinin etkinliğini değerlendirmek ve geliştirmek yönünde sistematik, sürekli ve disiplinli bir yaklaşımla ve genel kabul görmüş standartlara uygun olarak gerçekleştirilir.

İç denetimin tanımından anlaşılacağı üzere, fonksiyonlarından birincisinin makul güvence sağlama ve ikincisinin danışmanlık hizmeti verme olduğunu söyleyebiliriz.

Güvence verme fonksiyonu; kurum içerisinde etkin bir iç kontrol sisteminin var olduğuna, kurumun iç kontrol sistemi ve işlem süreçlerinin etkin bir şekilde işlediğine, üretilen bilgilerin doğruluğuna ve tamlığına, varlıkların korunduğuna, yolsuzluk ve usulsüzlüklerin önlenmesine, faaliyetlerin etkili, ekonomik, verimli ve mevzuata uygun bir şekilde gerçekleştirildiğine dair gerek kurum içine ve gerekse kurum dışına yeterli güvenin verilmesidir.

Danışmanlık fonksiyonu ise; idarenin hedeflerini gerçekleştirmeye yönelik faaliyetlerinin ve işlem süreçlerinin sistemli ve düzenli bir biçimde değerlendirilmesi ve geliştirilmesine yönelik önerilerde bulunulmasıdır.

Bu Çerçeve **Rubenis Tekstil Sanayi Ticaret A.Ş.**'nin İç Kontrol Sistemi, faaliyetlerin sonuçlarının değerlendirilmesinden ziyade, faaliyetlerden önce yapılacak iş ve işlemlerin denetlenmesi ve şirket varlıklarının etkin bir şekilde korunmasının sağlanmasını hedeflemektedir.

### **Yönetim Organının görüşü**

Yönetim Kurulumuzun, 24.11.2021 tarih ve 2021/68 sayılı kararı ile Riskin Erken Saptanması Komitesi kurulmuştur. Bu Kapsamda; gerekli görülmesi durumunda outsource destekte alınarak, şirketimize özel risk yönetimi modeli ve model basamakları oluşturulacaktır. Bu basamaklar genel olarak; Risklerin Belirlenmesi, Değerlendirme Tablosu, Olasılıkların Değerlendirilmesi, Etkinin Değerlendirilmesi, Risk Seviyesinin Belirlenmesi, Kontrollerin Değerlendirilmesi, Riske Açık Alanların Belirlenmesi, Aksiyon Rehberi ve Aksiyon Planı olarak belirlenmiştir. Sürece ilişkin çalışmalar sonucunda varlıklarımız üzerinde etki edebilecek beş ana kategori tespit edilmiştir; - Stratejik Yönetim ve Yatırım Kategorisi -Finans Kategorisi -İşgücü Kategorisi- Bilgi Kategorisi. Tespit edilen bu beş kategorinin altında, yöneticiler ile şirket üzerinde etkili olabilecek ana riskler ve ana risklerin altında spesifik riskler netleştirilecektir.

Denetim Komitesinin gözetiminde yürütülen, İç denetim, Şirketimizin çalışmalarına değer katmak ve geliştirmek için kaynakların ekonomiklik, etkinlik ve verimlilik esaslarına göre yönetilip yönetilmediğini değerlendirmek ve rehberlik yapmak amacıyla yapılan bağımsız, nesnel güvence sağlamaya yöneliktir. İdarelerin yönetim ve kontrol yapıları ile malî işlemlerinin risk yönetimi, yönetim ve kontrol süreçlerinin etkinliğini değerlendirmek ve geliştirmek yönünde sistematik, sürekli ve disiplinli bir yaklaşımla ve genel kabul görmüş standartlara uygun olarak gerçekleştirilmektedir.

Komitelerin yürütmekte olduğu bu faaliyetlerin olumlu katkıları sebebiyle çalışmalarını daha etkin olarak yürütebilmeleri için, gerekli olduğu takdirde eleman takviyesi yapabilmeleri veya danışmanlık hizmeti alabilmelerine, karar verilmiştir.

**c) Şirketin doğrudan veya dolaylı iştirakleri ve pay oranlarına ilişkin bilgiler aşağıdaki gibidir,**

Şirketimizin iştiraki yoktur.

**c) Şirketin iktisap ettiği kendi paylarına ilişkin bilgiler,**

2026 yılı faaliyet döneminde şirket kendi hisselerine yönelik alım yapmamış ve iktisap söz konusu değildir.

**d)Hesap dönemi içerisinde yapılan özel denetime ve kamu denetimine ilişkin açıklamalar,**

2026 yılı 3 aylık dönemde SPK kapsamında bağımsız dış denetim “Uluslararası Bağımsız Denetim A.Ş.” ve maliye kapsamında yeminli mali müşavirlik denetimleri gerçekleşmiştir. Yapılan denetimlerde tenkite değer veya cezai bir durum söz konusu değildir.

**f) Şirket aleyhine açılan ve şirketin mali durumunu ve faaliyetlerini etkileyebilecek nitelikteki davalar ve olası sonuçları hakkında bilgiler,**

Şirket aleyhine açılmış davalar olmakla birlikte Şirket’in mali durumunu ve faaliyetlerini etkileyecek nitelik de dava ve olası sonuç bulunmamaktadır.

Şirket faaliyetlerine bağlı olarak İş Hukuku ve Ticaret Hukuku alanında yoğunlaşmaktadır. Şirket hizmet verdiği sektöre bağlı olarak çalıştırılan işçilerin mevsimlik ve dönemlik bazda çalışmaktadır. Bu durum fabrika bünyesinde çalışan işçilerde sirkülasyonun daha fazla olmasına yol açmaktadır. Şirketin faaliyetlerinin devam ettiği göz önünde bulundurulduğunda hayatın olağan akışı gereği her Şirket ilişki içerisinde bulunduğu işçi, müşteri veya tedarikçi ile herhangi bir uyuşmazlığın tarafı olabilmektedir.

**g) Şirketin davacı olduğu ve devam etmekte olan şirketin mali durumunu ve faaliyetlerini etkileyebilecek nitelikteki davalar ve olası sonuçları hakkında bilgiler,**

Şirketin davacı olduğu ve devam etmekte olan şirketin mali durumunu ve faaliyetlerini etkileyebilecek nitelikte önemli bir davası yoktur.

**h) Mevzuat hükümlerine aykırı uygulamalar nedeniyle şirket ve yönetim organı üyeleri hakkında uygulanan idari veya adli yaptırımlara ilişkin açıklamalar,**

Şirketimiz bünyesinde mevzuat hükümlerine aykırı uygulamalar söz konusu değildir. Yönetim organ ve üyeleri olarak mevzuat hükümlerine uygun hareket edilmesi noktasında titiz davranılmakta olup, yönetim organları ve üyeleri hakkında idari ve adli yaptırımlar şimdiye kadar söz konusu olmamıştır.

#### **i) Geçmiş Dönemlerde Belirlenen Hedeflerin Gerçekleştirilme Durumu İle Genel Kurul Kararlarının Uygulanma Bilgisi**

Geçmiş dönemlerde belirlenen hedefler gerçekleştirilmiş olup, genel kurul kararları (kar payı dağıtımı, yönetim politikaları) belirlenen süreler içinde yerine getirilmiştir.

#### **j) Yıl içerisinde olağanüstü genel kurul toplantısı yapılmışsa, toplantının tarihi, toplantıda alınan kararlar ve buna ilişkin yapılan işlemler de dâhil olmak üzere olağanüstü genel kurula ilişkin bilgiler,**

2026 yılı 3 aylık faaliyet dönemi içerisinde Olağanüstü Genel Kurul Toplantısı yapılmamıştır.

#### **k) Faaliyet Dönemi İçinde Yapılan Olağan Genel Kurul Toplantısı Hakkında Bilgi,**

Rubenis Tekstil Sanayi Ticaret A.Ş.'nin 2025 yılına ait Olağan Genel Kurul Toplantısı 13 Mart 2026 cuma günü, saat 08.30'da Telsiz Mahallesi Zambak Sokak No: 6/A Zeytinburnu/İSTANBUL adresinde yapılmıştır. Toplantıya ait davet, Kanun ve Şirket Esas Sözleşmesi'nde öngörüldüğü gibi ve gündemi ihtiva edecek şekilde, Türkiye Ticaret Sicil Gazetesi'nin 19.02.2026 tarih 11526 sayılı nüshasında, Kamuyu Aydınlatma Platformu'nda, Merkezi Kayıt Kuruluşu'nun (MKK) Elektronik Genel Kurul Sistemi'nde (e-GKS) ve Şirketimiz <http://www.rubenis.com> internet sitesinde, ilan ve toplantı günleri hariç olmak üzere, Olağan Genel Kurul Toplantı tarihinden üç hafta önce ilan edilmiştir. Olağan Genel Kurul Toplantısı 81.950.000 TL payı 45.705.736 TL'lik kısmını temsil eden pay sahibinin katılımı ile elektronik genel kurul uygulamaları kapsamında gerçekleştirilmiş ve Genel Kurul Toplantı sonucu <http://www.kap.gov.tr> adresinde 13.03.2026 tarihinde kamuya açıklanmıştır.

#### **l) Şirketin yıl içinde yapmış olduğu bağış ve yardımlar ile sosyal sorumluluk projeleri çerçevesinde yapılan harcamalara ilişkin bilgiler,**

Şirket yıl içinde bağış ve yardım yapmamıştır.

#### **m) Çıkarılmış Bulunan Menkul Kıymetlere İlişkin Bilgiler**

Şirketimizin çıkarmış bulunduğu menkul kıymet bulunmamaktadır.

#### **n) Şirketler topluluğuna bağlı bir şirketse; (i) bendinde bahsedilen hukuki işlemin yapıldığı veya önlemin alındığı veyahut alınmasından kaçınıldığı anda kendilerince bilinen hal ve şartlara göre, her bir hukuki işlemde uygun bir karşı edim sağlanıp sağlanmadığı ve alınan veya alınmasından kaçınılan önlemin şirketi zarara uğratıp uğratmadığı, şirket zarara uğramışsa bunun denkleştirilip denkleştirilmediği.**

Şirketimiz şirketler topluluğuna bağlı bir şirket değildir.

**o) Şirketler topluluğuna bağlı bir şirketse; hâkim şirketle, hâkim şirkete bağlı bir şirketle, hâkim şirketin yönlendirmesiyle onun ya da ona bağlı bir şirketin yararına yaptığı hukuki işlemler ve geçmiş faaliyet yılında hâkim şirketin ya da ona bağlı bir şirketin yararına alınan veya alınmasından kaçınılan tüm diğer önlemler,**

Şirketimiz şirketler topluluğuna bağlı bir şirket değildir.

**p) Şirket Faaliyetlerini Önemli Derecede Etkileyecek Mevzuat Değişiklikleri Hakkında Bilgi**

Şirketimiz; şirketi faaliyetlerini etkileyecek tüm mevzuat değişikliklerini yakından izlemekte olup 2026 yılı 3 aylık faaliyet dönemi içinde şirket faaliyetlerini önemli ölçüde etkileyecek bir değişiklik olmamıştır.

**r) Şirketin Yatırım Danışmanlığı ve Derecelendirme Gibi Hizmet Aldığı Kurumlarla Arasındaki Çıkar Çatışmaları ve Bunları Önlemek İçin Alınan Tedbirlere İlişkin Bilgi**

Bulunmamaktadır.

**İŞLETMENİN PERFORMANSINI ETKİLEYEN ANA ETMENLER, İŞLETMENİN FAALİYETTE BULUNDUĞU ÇEVREDE MEYDANA GELEN DEĞİŞİKLİKLER, İŞLETMENİN BU DEĞİŞİKLİĞE KARŞI UYGULADIĞI POLİTİKALAR, İŞLETMENİN PERFORMANSINI GÜÇLENDİRMEK İÇİN UYGULADIĞI YATIRIM VE TEMETTÜ POLİTİKASI:**

**Üretim, satış, stoklar, maliyetler ve satış fiyatlarında görülen önemli en son etmenler hakkında bilgi:**

Şirket'in iplik üretim kapasitesi %100 randımanla çalışmaktadır. Kumaş üretiminde ise güncel karlılık durumuna göre faaliyetler yürütülmektedir. Maliyetleri etkileyen en önemli faktör Dolar bazında takip edilen ham madde fiyatlarıdır. Hammadde fiyatlarında anlık sert hareketler maliyetleri iki yönde de etkileyebilmektedir. Şirket'in satışlarının tamamı güncel Dolar kurlarına endeksli yapılmaktadır.

**İhraççının beklentilerini önemli ölçüde etkileyebilecek etmenler, belirsizlikler, talepler, taahhütler veya olaylar hakkında bilgiler:**

Şirket'in performansı ve faaliyet sonuçları, dışsal faktörleri de kapsayan bir dizi faktörden etkilenmektedir ve etkilenmeye devam edecektir. Şirket'in faaliyet sonuçlarını etkilemiş veya etkileyebilecek önemli faktörler aşağıda yer almaktadır:

\*Genel Ekonomik Durum

\*Makroekonomik Ortam ve Döviz Kurları

\*Küresel Makroekonomik Ortam ve Borsa Endeksleri

\*Ücret Tarifeleri ve Mevzuattan Kaynaklanan Faktörler

\*Tekstil Sektörüne Dair Piyasa Koşulları

\*Yatırımcı Eğilimindeki Gelişmeler

\*Şirket Faaliyetlerinin Finansmanı

### **Doğal afetler ve felaketler tesise, ofislere ve diğer gayrimenkullere hasar verebilir**

Şirketin faaliyetleri, deprem, yangın, patlama, sel, şiddetli fırtına, terör eylemleri veya diğer benzeri olaylar gibi doğal afetler ve felaketlerden kaynaklanan kısmi ve tam kayıplar da dâhil potansiyel hasarlara açıktır. Bu potansiyel hasarlar için her sene düzenli sigortalar yapılmaktadır. Üretim tesislerinde meydana gelen bulaşıcı bir hastalık veya saldırı ya da kasıtlı zarar verici eylemler, sabotaj veya terör eylemleri üretim veya satma kapasitesini olumsuz yönde etkileyebilir. Afetlerin neden olduğu iş kesintilerinin meydana gelmesi, İhraççının işine, mali durumuna ve faaliyet sonuçlarına ciddi şekilde zarar verebilir. Ek olarak, oluşabilecek iş kazaları sonucunda Şirket'in tazminat ödemesi söz konusu olabilir.

### **Üretimdeki Artış veya Azalışların Önemli Nedenleri:**

Şirket, tekstil sektöründe organik iplik üretim faaliyetinde bulunmaktadır. Günde 25 ton organik iplik üretimi yapılmaktadır. Şirket'in iplik üretim kapasitesi %100 randımanla çalışmaktadır. Şirket, ürettiği çeşitli inceliklerdeki organik ipliklerle yurtiçinde ihracat odaklı çalışan tekstil firmalarına ürettiği ürünleri satmaktadır. Fabrikanın İplik üretiminde kullandığı kaynaklar genel olarak bölgeden çıkan yüksek kaliteli pamuktur. Şanlıurfa bölgesinden elde ettiği pamuğun kendine has kalitesi sayesinde standart iplik tesislerinde kullanılan pamuktan daha yüksek kalitede pamuk elde edilebilmektedir. Bölgede yeterli pamuk elde edilemediği zaman kalan kısım yurtdışından ithal edilmektedir. 2020 yılının son çeyrek dönemi itibarıyla organik iplikten örme ham kumaş üretimi de yapmaya başlamıştır. Kumaş üretiminde ise güncel karlılık durumuna göre faaliyetler yürütülmektedir.

Hammadde-pamuk fiyatlarında meydana gelebilecek dalgalanmalar üretimde artış veya azalışlara neden olabilir.

Hammadde, malzeme ve ekipman temininde yaşanabilecek aksaklıklar üretimde azalışlara neden olabilir.

Tekstil sektöründe organik iplik ve ham kumaş üretim faaliyeti gösteren Şirket, ürettiği bu ürünleri tekstil ürünleri üreten şirketlere satmaktaydır. Bu şirketlerin önemli bir kısmı ise yurt dışına satış yapan şirketlerden oluşmaktaydır. Ekonomik belirsizliklerin arttığı dönemlerde tüketicilerin gelirlerindeki olası azalmayla birlikte harcamalarında meydana gelebilecek düşüşler giyim harcamalarının önemli bir alanı kaplamasından dolayı doğrudan tekstil sektörünü de etkilemektedir. Bu nedenle hem iç hem de dış ekonomik kriz dönemlerinde düşen harcamaların yarattığı talepteki azalış etkisi Şirket'in de organik iplik ve ham kumaş olan talebinde düşüşlere neden olabilir.

Tüketicilerin taleplerindeki değişikliklere bağlı olarak, tekstil sektöründe üretilen ürünlerde zaman zaman trend değişiklikleri meydana gelebilir. Bu durum tekstil sektöründe faaliyet gösteren şirketlerin üretim politikalarını gözden geçirmeye itebilir. Böyle dönemlerde Şirket'in ürettiği ürünlerde çeşitlilik yaratması beklenebilir. Çeşitlilik yaratma sürecinde üretim artışında teknolojik uyuma bağlı artış veya azalışlar gözlenebilir.

Fabrikanın makine ve ekipmanlarının hatasız çalışması üretimin verimini etkilemektedir. Üretimde yeni teknolojilerin kullanılması, üretim hızında artış, maliyetlerde tasarruf edebilme, işgücünü verimli kullanma gibi artılar getirmesi suretiyle rekabet ve maliyet avantajı yaratarak sektördeki rakiplerin bir adım önüne geçmesine imkân verebilmektedir. Teknolojinin hızlı gelişimi karşısında üretim ekipmanlarının modernizasyonunu zamanında gerçekleştirilememesi durumu oluşursa üretimde rakiplerine göre geride kalma ve böylece müşteri kaybı söz konusu olabilir. Makinaların ekonomik ömrünün uzunluğu, deneyimli personelin tesiste bulunması ve bunun yanında her an merkezden de sistemin takip ve yönlendiriliyor olması üretim ve verimlilik performansını olumlu etkilemektedir.

Şirket müşterilerinin ödeme gücüne girmesi ve tahsilatlardaki gecikmelerden kaynaklı durumlar olabilir.

### **İşletmenin Performansını Güçlendirmek İçin Planladığı Yatırımlar ve Bu Yatırımların Beklenen Başarıyı Sağlayıp Sağlayamaması**

Örme Kumaş Fabrikasının kapasitesinin yüzde 80 oranında artırılması için 20 adet örgü makinası satın alınmıştır. Bu durum sonucunda şirket ihracat potansiyeli atırıp döviz girdisi sağlanmayı hedeflemektedir.

Güneş enerji santrali ile Şirket'in elektrik gücü ihtiyacını sağlaması hedeflenmekteydi. Artık bu ihtiyaç sağlanmaktadır. 2023 yılı Kasım ayı ortasında Güneş Enerji Santrali kurulum çalışmaları tamamlanmıştır. Toplam 10.000kW kurulu güce ulaşılmıştır. Mali tablolara olumlu etkisi gözükmektedir. GES genişletme konusunda da ağustos ayında yeni anlaşmaya varılmıştır.

Ataköy Prestij Konakları İnşaatı yatırımıyla lokasyon olarak merkezi konumda bulunması ve rağbet gören bir noktada olması nedeniyle şirkete gelir anlamında katkı sunacak bir projedir. 2022 12 aylık dönemde 15 daire satılmıştır. 2023 yılı ilk 9 ayında 6 adet daire satılmış olup toplam satılan daire sayısı 21 adettir. Tüm dairelerin satışı 31.12.2023 tarihi itibarıyla tamamlanmıştır. Son olarak 4 adet depolu dükkân da 12.02.2026 tarihinde satılmıştır. Böylece projedeki tüm gayrimenkullerin satışı tamamlanmıştır.

Şirket'in yatırımları arasında yer alan Hazır Giyim ve Konfeksiyon ile Teknik Tekstil tesis çalışmaları bu dönemde devam etmiştir. Hazır Giyim ve Konfeksiyon için makine siparişleri teslim alınmış olup makinelerin kurulumları da tamamlanmıştır.

Bu yatırımların çeşitli sebeplerle yapılamaması, yapılsa dahi öngörülen üretimleri ve satışları gerçekleştirememesi ortaklığın beklediği kurulu güce ulaşmasını ve hedeflediği karlılığı tutturamamasına neden olabilir. Resmi mercilerden alınması zorunlu izin ve onayların alınmamasından veya alınmasında karşılaşılan beklenmedik gecikmelerden; donanımın veya malzeme arzının temin edilememesinden, işlerde yaşanan duraksamalardan, işçi-işveren anlaşmazlıkları veya sosyal kargaşalardan, hava şartlarının ve hidrolojik farklılıklarından, inşaat takvimindeki gecikmelerden, inşaattaki ve işletimdeki öngörülemeyen gecikmelerden ve eksikliklerden, yüklenicilerin teslimattaki temerrütlerinden, yeterli finansman eksikliğinden, maliyetin aşılmasından ve bütçe sınırları içerisinde kalmamasından, projenin öngörülen bütçede ve belirlenen proje gereklerine uygun olarak tamamlanamamasından, üçüncü şahısların açtıkları davalardan, projede kullanılması zorunlu arazilerin istisna edilmesinden veya edilmesinde gecikme yaşanmasından, hükümet veya düzenleyici kurumların politikalarındaki değişikliklerden, yapı sektöründeki olumsuz trendlerden ve Türkiye'deki genel ekonomik ve finansal şartlardan dolayı olumsuzluklar yaşanabilir. Bu tür veya benzeri diğer problemlerle karşılaşılır, projeler zamanında ve uygun şekilde hiç tamamlanamazsa öngörülerle tutarlı şekilde üretim ve satış yapamayabilir ki, bu da şirketin mali durumunu ve faaliyet sonuçlarını olumsuz yönde etkileyebilir. Son olarak, ilave yatırım çalışmalarının zamanında ve kârlı bir şekilde başarılabileceğinin garantisi bulunmamaktadır.

### **Temettü Politikamız ise;**

2026 ve izleyen yıllara ilişkin Kar Payı Dağıtım Politikasının; Pay sahiplerimizin beklentileri ile Şirketimizin büyümesi, planlanan yatırım harcamaları, çalışma sermayesi ihtiyacı ve karlılık durumu arasındaki hassas dengenin göz önünde tutularak yatırımcıların da temettü geliri elde etmeleri için aşağıda yer aldığı şekilde tespit edilmiştir.

TTK hükümleri doğrultusunda, Sermaye Piyasası Mevzuatı ve Esas Sözleşmede belirlenmiş olan usul ve esaslar dahilinde yasal süreler içerisinde yerine getirilmektedir. Şirketin net karından varsa geçmiş yıl zararları düşülmesinden sonra sırası ile aşağıda gösterilen şekilde tevzi olunur.

Şirket'in faaliyet dönemi sonunda tespit edilen gelirlerden, Şirket'in genel giderleri ile muhtelif amortisman gibi Şirketçe ödenmesi veya ayrılması zorunlu olan miktarlar ile Şirket tüzel kişiliği tarafından ödenmesi zorunlu vergiler düşüldükten sonra geriye kalan ve yıllık bilançoda görülen dönem karı, varsa geçmiş yıl zararlarının düşülmesinden sonra, sırasıyla aşağıda gösterilen şekilde tevzi olunur:

#### **Genel Kanuni Yedek Akçe:**

a) Sermayenin %20'sine ulaşıncaya kadar %5'i kanuni yedek akçeye ayrılır.

#### **Birinci Kar Payı:**

b) Kalandan, varsa yıl içinde yapılan bağış tutarının ilavesi ile bulunacak meblağ üzerinden, Şirket'in kar dağıtım politikası çerçevesinde Türk Ticaret Kanunu ve Sermaye Piyasası Mevzuatına uygun olarak birinci kâr payı ayrılır.

c) Yukarıdaki indirimler yapıldıktan sonra, genel kurul, kâr payının, yönetim kurulu üyelerine, ortaklık çalışanlarına pay sahibi dışındaki kişilere dağıtılmasına karar verme hakkına sahiptir.

#### **İkinci Kar Payı:**

d) Net dönem karından, (a), (b) ve (c) bentlerinde belirtilen meblağlar düştükten sonra kalan kısmı, genel kurul, kısmen veya tamamen ikinci kâr payı olarak dağıtmaya veya Türk Ticaret Kanunu'nun 521 inci maddesi uyarınca kendi isteği ile ayırdığı yedek akçe olarak ayırmaya yetkilidir.

#### **Genel Kanuni Yedek Akçe:**

e) Pay sahipleriyle kara iştirak eden diğer kimselere dağıtılması kararlaştırılmış olan kısımdan, sermayenin %5'i oranında kâr payı düşüldükten sonra bulunan tutarın %10'u, Türk Ticaret Kanunu'nun 519'uncu maddesinin 2'nci fıkrası uyarınca genel kanuni yedek akçeye eklenir.

Türk Ticaret Kanunu'na göre ayrılması gereken yedek akçeler ile esas sözleşmede veya kar dağıtım politikasında pay sahipleri için belirlenen kâr payı ayrılmadıkça; başka yedek akçe ayrılmasına, ertesi yıla kar aktarılmasına, yönetim kurulu üyelerine, ortaklık çalışanlarına ve pay sahibi dışındaki kişilere kardan pay dağıtılmasına karar verilemeyeceği gibi, pay sahipleri için belirlenen kâr payı nakden ödenmedikçe bu kişilere kardan pay dağıtılamaz.

Kâr payı, dağıtım tarihi itibarıyla mevcut payların tümüne, bunların ihraç ve iktisap tarihleri dikkate alınmaksızın eşit olarak dağıtılır.

Dağıtılmasına karar verilen karın dağıtım şekli ve zamanı, Sermaye Piyasası mevzuatı gözetilerek yönetim kurulunun bu konudaki teklifi üzerine genel kurulca kararlaştırılır.

Bu esas sözleşme hükümlerine göre genel kurul tarafından verilen kâr dağıtım kararı, kanunen müsaade edilmediği sürece geri alınamaz.

Genel kurul, Sermaye Piyasası Kanunu ve ilgili diğer mevzuat hükümleri çerçevesinde pay sahiplerine kâr payı avansı dağıtılmasına karar verebilir. Kâr payı avansı tutarının hesaplanmasında ve dağıtımında ilgili mevzuat hükümlerine uyulur. Bu amaçla, ilgili hesap dönemiyle sınırlı olmak üzere genel kurul kararıyla yönetim kuruluna yetki verilebilir.

## FİNANSAL DURUM

### Finansal Duruma ve Faaliyet Sonuçlarına İlişkin Yönetim Organının Analizi ve Değerlendirmesi, Planlanan Faaliyetlerin Gerçekleşme Derecesi, Belirlenen Stratejik Hedefler Karşısında Şirketin Durumu

Şirketimizin 2026 yılı 3 aylık faaliyet döneminde; müşterilerimizin talepleri doğrultusunda olarak planlanan satış ve üretimini sürdürmüştür. Mali tablolarda net dönem karı **52.632.181 TL** olarak gerçekleşmiştir.

### Yıl İçindeki Satışları, Verimliliği, Gelir Oluşturma Kapasitesi, Kârlılığı ve Borç/Özkaynak Oranı İle Şirket Faaliyetlerinin Sonuçları Hakkında Fikir Verecek Diğer Hususlara İlişkin Bilgiler ve İleriye Dönük Beklentiler

Şirketin mali yapısına yönelik tüm rasyo hesaplamaları faaliyet raporunun 27. sayfasında detaylı olarak verilmektedir. 31.03.2026 dönemi itibariyle konsolide olmayan **417.946.395 TL** ciro gerçekleştirmiş ve Esas Faaliyet Karı **718.870.921 TL** olmuştur.

#### Kapasite, Üretim ve Satışlar

##### **RUBENİS İPLİK VE ÖRME KUMAŞ FABRİKASI**

**TÜRÜ:** İplik Tesisi

**Kapasitesi:** Günlük 25 Ton(25.000Kg)

#### YILLARA GÖRE KARŞILAŞTIRMALI SATIŞ MİKTARI TABLOSU

Satış Miktarı (KG)	31.12.2024	%	31.12.2025	%	31.03.2026	%
İplik	6.979.131,60	44,36%	5.558.069,83	37,62%	1.344.230,80	40,84%
Kumaş	346.148,15	2,20%	1.096.981,13	7,42%	939.709,18	28,55%
İplik Telefi	3.565.582,80	22,66%	2.344.535,00	15,87%	815.360,00	24,77%
Fason (Örgü)	328.775,98	2,09%	50.554,75	0,34%	0	0,00%
Pamuk	112.335,00	0,71%	0	0,00%	0	0,00%
Boyalı Kumaş	3.058.267,52	19,44%	4.647.412,04	31,46%	192.015,44	5,83%
Fason Boyanan Kumaşlar	1.343.344,55	8,54%	1.077.042,16	7,29%	0	0,00%
<b>TOPLAM</b>	<b>15.733.585,60</b>	<b>100,00%</b>	<b>14.774.594,91</b>	<b>100,00%</b>	<b>3.291.315,42</b>	<b>100,00%</b>

2024 Ocak-Aralık döneminde satış miktarı rakamları 15.733.585,90 KG'dır. 2025 Ocak-Aralık döneminde satış miktarı rakamları 14.774.594,91 KG'dır. 2026 Ocak-Mart döneminde satış miktarı rakamları 3.291.315,42 KG'dır.

## YILLARA GÖRE KARŞILAŞTIRMALI SATIŞ TABLOSU

(TL)	31.03.2026	31.03.2025
İplik	166.535.905	370.456.874
İplik Telefi	166.535.905	151.162.551
Ham Kumaş	154.708.772	2.795.482
Fason Örgü	0	372.984
Boyalı Kumaş Satışları	24.331.884	149.563.371
Yurtdışı Satışlar	22.511.338	7.865.612
Fason Boyama	0	23.780.597
Satış İskontoları	-13.100	0
İhraç Kayıtlı Satışlar	21.276.222	19.441.524
Satış İade ve İndirimleri	-2.389.253	-34.838.652
Diğer Gelirler	11.398.863	111.703
<b>Toplam Brüt Hasılat</b>	<b>417.946.395</b>	<b>343.595.536</b>

Şirket yukarıda detayları verilen ürünlerin satışını gerçekleştirmektedir. Şirket'in ana üretim faaliyetini iplik üretimi oluşturmaktadır.

YILLARA GÖRE KARŞILAŞTIRMALI KAPASİTE KULLANIM ORANI TABLOSU

İPLİK SIRA NO	AYLAR	2025 YILI ORANI (%)	2026 YILI ORANI (%)
1	OCAK	97%	88%
2	ŞUBAT	93%	88%
3	MART	83%	78%
4	NİSAN	91%	-
5	MAYIS	87%	-
6	HAZİRAN	72%	-
7	TEMMUZ	86%	-
8	AĞUSTOS	84%	-
9	EYLÜL	79%	-
10	EKİM	79%	-
11	KASIM	91%	-
12	ARALIK	85%	-
<b>YILLIK ORTALAMA</b>	<b>ARA TOPLAM</b>	<b>85%</b>	<b>85%</b>

ÖRME KUMAŞ (ÇALIŞAN MAKİNA BAZINDA) SIRA NO	AYLAR	2025 YILI ORANI (%)	2026 YILI ORANI (%)
1	OCAK	79%	80%
2	ŞUBAT	76%	79%
3	MART	70%	78%
4	NİSAN	74%	-
5	MAYIS	75%	-
6	HAZİRAN	73%	-
7	TEMMUZ	75%	-
8	AĞUSTOS	67%	-
9	EYLÜL	75%	-
10	EKİM	70%	-
11	KASIM	76%	-
12	ARALIK	72%	-
<b>YILLIK ORTALAMA</b>	<b>ARA TOPLAM</b>	<b>73%</b>	<b>79%</b>

ÖRME KUMAŞ (İŞLETME BAZINDA) SIRA NO	AYLAR	2025 YILI ORANI (%)	2026 YILI ORANI (%)
1	OCAK	33%	51%
2	ŞUBAT	30%	40%
3	MART	32%	41%
4	NİSAN	32%	-
5	MAYIS	41%	-
6	HAZİRAN	34%	-
7	TEMMUZ	38%	-
8	AĞUSTOS	24%	-
9	EYLÜL	31%	-
10	EKİM	38%	-
11	KASIM	46%	-
12	ARALIK	45%	-
<b>YILLIK ORTALAMA</b>	<b>ARA TOPLAM</b>	<b>35%</b>	<b>44%</b>

Ana faaliyet konusu olan **İplik ve Örme Kumaş** üretimi sonucu ortaya çıkan kapasite kullanım oranları yukarıdaki tabloda görüldüğü gibidir.

İplik üretiminde 2025 yılsonunda kapasite kullanım oranı %85'dir. Bayram tatillerine denk gelen aylar dışında genelde tam kapasite ile çalışılmıştır. 2026 yılı ilk 3 aya bakıldığında iplik üretiminde %85 kapasite ile çalışılmıştır. Kapasite ile ilgili olarak işletmede her makinenin alması gereken kg üretim planlaması yapıldıktan sonra o makinenin standarttı olmaktadır. Makinenin verimi ve randımanı yüksek olduğu durumlarda standartın üstüne çıkmakta ve bu da kapasitenin bazen %100'ün üstüne çıkmasına neden olmaktadır. Aylık bazda tam kapasite ile çalışılmayan günler ya bayram tatillerine dek gelmekte veya kısa süreli elektrik kesintilerinden olmaktadır. Bu durumlar aylık bazlı kapasite kullanım oranlarını çok sınırlı etkilemektedir. Yıl bazlı bakıldığında maksimum

seviyede kapasite ile çalışılabilmektedir. Makine alımları ile meydana gelen kapasite artışı ile örme kumaş üretimlerinde son iki senede yükseliş meydana gelmiştir. Buda kapasite kullanım oranlarına yansımaktadır. Örme kumaş üretiminde de elektrik kesintileri ve tatil günlerinde kapasite kullanım oranlarında azalmalar meydana gelebilmektedir. Bu durumlar dışındaki aylarda ortalama rakamlar yukarıda yer almaktadır. Şirket ana faaliyet konusu ipliklidir. Örme kumaş yılın bazı dönemlerinde getirisine bağlı olarak üretim rakamları değişebildiği için hem çalışan makine bazında hem de işletme bazında kapasite kullanım oranları verilmiştir.

### **Şirketin Sermayesini Karşılıksız Kalıp Kalmadığına veya Borca Batık Olup Olmadığına İlişkin Tespit ve Yönetim Organının Değerlendirmeleri**

31.03.2026 tarihi itibariyle şirketin sermayesi karşılıksız kalmamış olup, konsolide olmayan özkaynaklar **4.894.491.923 TL**'dir.

### **Şirketin Finansal Yapısını İyileştirmek İçin Alınması Düşünülen Önlemler**

Şirketin finansal yapısı güçlü olması nedeni ile iyileştirme söz konusu değildir. Şirkete ait kayıtlı sermaye tavanı ise 12.000.000.000 TL'dir.

### **Kar Payı Dağıtım Politikasına İlişkin Bilgiler ve Kar Dağıtım Yapılmayacaksa Gerekeçesi İle Dağıtılmayan Karın Nasıl Kullanılacağına İlişkin Öneri**

Şirketimizin Kar Dağıtım Politikası; Sermaye Piyasası Kanunu, ilgili tebliğleri, Türk Ticaret Kanunu ve kurumsal yönetim uygulamaları doğrultusunda belirlenmektedir.

Kar dağıtımında hisse nevi'leri arasında hiçbir imtiyaz söz konusu olmayıp, her pay sahibi hissese oranında kâr payı alma hakkına haizdir.

Yönetim Kurulu ve Genel Kurul'un onayı ve mevzuata uygun olarak pay sahiplerinin menfaatleri ve şirket menfaatleri gözetilerek, nakit kâr payı ödemelerinin oranın tespitinde şirketin finansal yapısı, likidite durumu ve yatırım ihtiyaçları göz önüne alınarak azami oranda kar dağıtım yapılması prensip olarak kabul edilmiştir. "Kar Dağıtım Politikası" <http://www.rubenis.com> kurumsal internet sitemizde mevcuttur.

### **Konsalide Olmayan Mali Tablo Verileri Doğrultusunda Temel Rasyonlar**

Şirket'in sermaye yeterlilik durumu 6102 sayılı Türk Ticaret Kanunu'nun 376. Maddesi ve ilgili mevzuat kapsamında değerlendirilmiş olup sermayenin karşılıksız kalmamış olduğu ve yeterli seviyede olduğu tespit edilmiştir. Şirket'in bağımsız denetimden geçmiş mali tablolarındaki bilgiler esas alınarak hesaplanan bazı mali oranlar ve temel göstergeler aşağıdaki gibidir:

## RİSKLER VE YÖNETİM ORGANININ DEĞERLENDİRMESİ

	31.03.2023
<b>LİKİDİTE ORANLARI</b>	
Cari Oran	1,74
Likidite Oranı= asist test oranı	1,15
Stoklar/Cari Aktif	0,34
<b>FAALİYET ORANLARI</b>	
Aktif Devir Hızı	0,11
Alacak Devir Hızı	3,56
Stok Devir Hızı	0,49
<b>FİNANSAL YAPI ORANLARI</b>	
Toplam Borç / Özsermaye	0,65
Toplam Finansal Borç / Özsermaye	0,16
K.V.B. / Aktif Toplamı	0,3
U.V.B. / Aktif Toplamı	0,09
Maddi Duran Varlık / Özsermaye	0,6
<b>KARLILIK ORANLARI</b>	
Aktif Karlılık Oranı	0,02
Özsermaye Karlılık Oranı	0,03
Brüt Kar Marjı	0,23
<b>Net Dönem Kar Marjı</b>	0,19

### ŞİRKETİN ÖNGÖRÜLEN RİSKLERE KARŞI UYGULAYACAĞI RİSK YÖNETİMİ POLİTİKASINA İLİŞKİN BİLGİLER

Finansal risklerin yönetim politikası, üst yönetim kontrolünde finans bölümü tarafından Yönetim Kurulunca onaylanmış politika ve stratejiler doğrultusunda şekillenmektedir. Yönetim Kurulu özellikle kur, faiz ve sermaye risklerinin yönetilmesi için genel kapsamda prensip ve politika hazırlamakta, finansal ve operasyonel riskleri takip etmektedir.

### RİSKİN ERKEN SAPTANMASI KOMİTESİNİN ÇALIŞMALARINA VE RAPORLARINA İLİŞKİN BİLGİLER

Türk Ticaret Kanunu ve Sermaye Piyasası Kurulu'nun kurumsal yönetime ilişkin düzenlemelerine uygun olarak şirketin varlığını, gelişmesini ve devammı tehlikeye düşürebilecek risklerin erken teşhisi, tespit edilen risklerle ilgili gerekli önlemler ile çarelerin uygulanması ve riskin yönetilmesi amacıyla yılda 6 kez olmak üzere düzenli toplantılar gerçekleştirmekte ve Yönetim Kurulu'na raporlama yapmaktadır.

## **GELECEĐE YÖNELİK TAHMİNLER**

Şirketimizin ana faaliyet konusu olan İplik üretiminin Tekstil sektöründe satış miktarının önümüzdeki yıllarda da aynı trendde devam edeceği öngörülmektedir. Kumaş üretimindeki artışta önümüzdeki dönemde devam edeceği öngörülmektedir.

## **SATIŞLAR, VERİMLİLİK, GELİR YARATMA KAPASİTESİ, KARLILIK, BORÇ/ÖZ KAYNAK ORANI VE BENZERİ KONULARDA İLERİYE DÖNÜK RİSKLER**

Tüm rasyo oranları raporun Konsolide Olmayan Mali Tablo Verileri Doğrultusunda Temel Rasyonlar bölümünde geniş şekilde mevcuttur. Ayrıca gerek üretim ve gerekse satış rakamları bir önceki yıllarla karşılaştırmalı olarak raporda yer almaktadır.

## **FİNANSAL TABLOLARI ÖNEMLİ ÖLÇÜDE ETKİLEYEN YA DA FİNANSAL TABLOLARIN AÇIK, YORUMLANABİLİR VE ANLAŞILABİLİR OLMASI AÇISINDAN GEREKLİ OLAN DİĐER HUSUSLAR**

Yoktur.

## **RAPORLAMA DÖNEMİNDEN SONRAKİ OLAYLAR**

Raporlama döneminden sonra önemli bir olay meydana gelmemiştir.