

Yapı Kredi Finansal Kiralama A.O.

(Yapı Kredi Leasing)

2025 TSRS Uyumlu Sürdürülebilirlik Raporu

İçindekiler

Rapor Hakkında	4
Finansal Açıklamalar ile Bağlantı.....	5
Denetim	5
Geçiş Muafiyetleri	5
Raporlama Sınırları ve Ölçüm Yaklaşımı.....	6
Yapı Kredi Leasing Hakkında	6
Değer Zinciri	7
Yönetişim	9
Yönetim Kurulu	9
Risk Komitesi	10
Denetim Komitesi.....	10
Sürdürülebilirlik Komitesi.....	10
Sürdürülebilirlik Çalışma Grubu	11
Özel Projeler ve Pazarlama Birimi	11
Destekleyici Kontrol ve Prosedürler.....	11
Yetkinlikler ve Kapasite Geliştirme Faaliyetleri.....	12
Ücretlendirme Süreçleri.....	12
Strateji.....	13
İklimle İlgili Risk ve Fırsatlar	13
İş Modeli ve Değer Zinciri.....	14
Strateji ve Karar Alma	15
Doğrudan Emisyonlar	16
Sürdürülebilir Finans Stratejisi	16
Yeşil Dönüşümü Destekleyen İş Birlikleri	17
İklim Dirençliliği.....	17
Senaryo Analizi	17
Risk ve Fırsat Tabloları	18
Riskler ve Fırsatlar	18
Risk Yönetimi.....	21
Risk Yönetimi Süreçlerinde Kullanılan Kaynaklar	21

Risk ve Fırsat Envanteri	21
Senaryo Analizleri.....	24
Risklerin ve Fırsatların Değerlendirilmesi ve Yönetimi	25
Risklerin ve Fırsatların İzlenmesi.....	26
Risklere Karşı Alınan Aksiyonlar ve Fırsatların Değerlendirilmesi	26
Metrikler ve Hedefler.....	27
İklimle İlgili Metrikler	28
Sera Gazı Emisyonları	28
Kapsam 1 Emisyonları	29
Doğrudan Sabit Yakıt Tüketimi Kaynaklı Emisyonlar (Yanma Kaynaklı).....	29
Doğrudan Kimyasal Süreçlerden Kaynaklı Emisyonlar (Kimyasal Kaynaklı)	29
Doğrudan Taşınabilir Yakıt Tüketimi Kaynaklı Emisyonlar (Araçlar)	29
Kapsam 2 Emisyonları	30
Varlıkların İklim Değişikliğine Dayanıklılığı ve Uyumu.....	31
İklimle İlgili Hedefler	32
Raporlama Döneminden Sonraki Olaylar.....	32
TSRS Uyumlu Sürdürülebilirlik Raporu'na İlişkin Sınırlı Güvence Beyanı	32

Rapor Hakkında

Bu raporda yer alan açıklamalar, **Yapı Kredi Finansal Kiralama A.O.** (Şirket) ve **iştiraki olan Allianz Yaşam ve Emeklilik A.Ş.** (Şirket ve iştiraki) için hazırlanmış olup Kamu Gözetimi, Muhasebe ve Denetim Standartları Kurumu (KGK) tarafından yayımlanan **Türkiye Sürdürülebilirlik Raporlama Standartları'na (TSRS)** uygun şekilde sunulmuştur. Rapor, TSRS kapsamında belirtilen Yönetişim, Strateji, Risk Yönetimi ve Metrikler ve Hedefler olmak üzere dört ana başlıktaki raporlanması beklenen bilgileri içermektedir.

Rapor, Yapı Kredi Finansal Kiralama A.O. 'nun ("Yapı Kredi Leasing" veya "Şirket") 1 Ocak- 31 Aralık 2025 finansal raporlama dönemini esas alarak TSRS'ye uygun olarak hazırlanmıştır. Bu rapor, 29 Aralık 2023 itibarıyla Resmî Gazete 'de yayımlanmış ve 1 Ocak 2024'ten itibaren başlayan yıllık dönemlerde geçerli olan TSRS standartlarına dayanmaktadır. TSRS, KGK tarafından yayımlanmış iki sürdürülebilirlik standartına atıfta bulunmaktadır:

Tablo 1. Türkiye Sürdürülebilirlik Raporlama Standartı

Türkiye Sürdürülebilirlik Raporlama Standartı (TSRS)	
TSRS 1: Sürdürülebilirlikle İlgili Finansal Bilgilerin Açıklanmasına İlişkin Genel Hükümler	TSRS 2: İklimle İlgili Açıklamalar

Raporlama sürecinde, Yapı Kredi Leasing TSRS 2'nin Sektör Bazlı Uygulamasına İlişkin Rehberlerinin tamamını değerlendirmiş; finansal kiralama sektörüne doğrudan uygulanabilir bir ek cildin bulunmaması ve konsolidasyon kapsamındaki risklerin önemli bir finansal etki yaratmasının değerlendirilmesi nedeniyle herhangi bir sektör bazlı bir açıklamaya yer verilmemiştir. Bu değerlendirme kapsamında, SASB'nin Finansallar sektörü altında yer alan Tüketici Finansmanı (Consumer Finance) standardı da incelenmiş; ancak söz konusu standardın esas olarak tüketici kredileri, kredi kartları ve bireysel borçlanma ürünlerine ilişkin açıklama konuları ile metrikleri kapsamı ve Yapı Kredi Leasing'in faaliyetlerinin finansal kiralamaya yoğunlaşması nedeniyle doğrudan uygulanabilir bulunmamış, bu standart kapsamında herhangi bir açıklamaya yer verilmemiştir. Aynı değerlendirme kapsamında, TSRS 1 55.a, TSRS 1 59.a ve TSRS 1 59.b maddeleri uyarınca SASB ve CDSB Standartlarında yer alan konuların da işletmenin faaliyetlerine uygun olmadığı tespit edildiğinden bu standartlar kapsamında herhangi bir açıklamaya yer verilmemiştir. Rapor, TSRS 1 ve TSRS 2 nezdinde, genel amaçlı finansal rapor kullanıcıları için işletmeye kaynak sağlarken yararlı olacak, Şirket'in ve finansal konsolidasyon yapısındaki iştirakin kısa, orta ve uzun vadede finansal performansını, nakit akışlarını, finansmana erişimini veya sermaye maliyetini makul ölçüde etkileyebilecek iklim değişikliğiyle ilgili risk ve fırsatlara dair bilgiler içermektedir.

Yapı Kredi Leasing, iklim değişikliğiyle bağlantılı risklerin finansal etkisini analiz ederken, belirlenen finansal önemlilik kriterleriyle (önemlilik seviyesi) uyumlu şekilde vergi öncesi kârın (VÖK) finansal raporlarında ifade edilen yüzdesel oranı üzerinden değerlendirmelerini gerçekleştirmektedir. İlgili önemlilik seviyesi, finansal raporlamada baz alınan yıl sonu bağımsız denetim süreci ile uyumlu şekilde belirlenmiştir. Belirlenen eşikler; finansal tablolardaki kalemler esas alınarak potansiyel etki üzerinden tanımlanmıştır.

Şirketin gelecek dönemlerdeki finansal yeterliliğini makul ölçüde etkileyebilecek iklim değişikliğiyle bağlantılı risk ve fırsatlar, raporun "Strateji" ve "Risk Yönetimi" başlıklarında paylaşılmaktadır.

Benzer bir yaklaşımla, Yapı Kredi Leasing'in belirlediği önemlilik seviyesinin ve finansal eşik değerlerin altında kalan, gelecekteki finansal yeterliliğini etkilemesi makul ölçüde beklenemeyecek iklim değişikliğiyle bağlantılı risk ve fırsatlar değerlendirilmiş ve üst yönetime sunulmuştur.

Raporda ifade edilen finansal ve finansal olmayan tüm bilgiler, doğrulanabilir, zamanında sunulmuş ve anlaşılabilir niteliklere sahiptir olup, TSRS'de ifade edilen ilkelerle uyumlu olarak gerçeğe uygun bir şekilde sunulmuştur.

Finansal Açıklamalar ile Bağlantı

Bu raporda yer alan iklim değişikliğiyle bağlantılı açıklamalar, Yapı Kredi Leasing ve iştiraki için hazırlanmış olup BDDK tarafından yayımlanan muhasebe ve raporlama esaslarına göre hazırlanmış 31 Aralık 2025 tarihli konsolide finansal tablolar ile tutarlı şekilde değerlendirilmelidir. Rapor, 1 Ocak 2025 – 31 Aralık 2025 dönemini kapsayan 12 aylık konsolide finansal tablolar raporlama dönemi ile uyumludur. İlgili finansal döneme ait bilgilere Yapı Kredi Leasing 2025 hesap dönemine ait konsolide finansal tabloları üzerinden ulaşılabilmektedir. Yapı Kredi Leasing tarafından yayımlanan farklı raporlar arasında tutarlılığı sağlamak ve bağlantı kurmak amacıyla, bu raporda belirtilen iklim değişikliğiyle ilgili finansal açıklamalarda 2025 yılına ait finansal raporlarla aynı veri setlerinden ve varsayımlardan yararlanılmıştır. Bu kapsamda, sürdürülebilirlik verileri ile finansal bilgiler arasında uyum sağlamak adına aynı muhasebe politikaları, yöntemler, tahminler ve para birimi olarak Türk lirası (TL) esas alınmıştır.

Denetim

KGK tarafından 29 Aralık 2023 tarihli ve 32414(M) sayılı Resmî Gazete 'de yayımlanan TSRS doğrultusunda zorunlu sürdürülebilirlik güvence denetimi kapsamında Güney Bağımsız Denetim ve Serbest Muhasebeci Mali Müşavirlik A.Ş. (EY) tarafından GDS 3000 "Tarihi Finansal Bilgilerin Bağımsız Denetimi veya Sınırlı Bağımsız Denetimi Dışındaki Güvence Denetimleri" ve GDS 3410 "Sera Gazı Beyanlarına İlişkin Güvence Denetimleri" standartları kapsamında sınırlı güvence denetimine tabi tutulmuş ve sınırlı bağımsız güvence beyanına raporun "Ekler" bölümünde yer verilmiştir.

Geçiş Muafiyetleri

30 Aralık 2025 tarihli Resmî Gazete'de yayımlanan karar uyarınca, TSRS 1 Ek E'de yer alan E4, E5 ve yalnızca E6(b) paragrafına ilişkin muafiyetler, 2025 raporlama döneminde ikinci kez TSRS'lere uygun sürdürülebilirlik raporlaması yapan işletmeler açısından geçerliliğini sürdürmektedir. Bu kapsamda Yapı Kredi Leasing, TSRS 1'de belirtilen E4, E5 ve E6 maddeleri çerçevesinde geçiş muafiyetlerinden faydalanmaktadır. İlgili maddeler aşağıda özetlenmiştir:

- **TSRS 1-E4:** Yapı Kredi Leasing, TSRS Uyumlu Sürdürülebilirlik Raporu'nu, 2026 yılının Haziran ayında 1 Ocak 2025 – 31 Aralık 2025 dönemine ait finansal tablolarını kamuya açıkladıktan sonra yayımlamaktadır.
- **TSRS 1-E5:** Yapı Kredi Leasing, bu raporlama döneminde TSRS 1 kapsamındaki tüm sürdürülebilirlik konuları yerine yalnızca iklimle ilgili risk ve fırsatlara ilişkin bilgileri açıklamakla yükümlü olup iklim dışı konularda açıklama yapma zorunluluğundan muaf tutulmaktadır.
- **TSRS 1-E6 (b):** Yapı Kredi Leasing, bir önceki döneme ait karşılaştırmalı sürdürülebilirlik bilgilerini sunma zorunluluğundan muaf olup, bu muafiyetten yararlanılmıştır.
- **TSRS Uygulama Kapsamına İlişkin Kurul Kararı – Geçici Madde 3:** Yapı Kredi Leasing, Kapsam 3 emisyonlarını bu raporda paylaşmamaktadır.

Raporlama Sınırları ve Ölçüm Yaklaşımı

Yapı Kredi Leasing, sera gazı emisyonlarının raporlanması kapsamında organizasyonel sınırlarını özkaynak yaklaşımını kullanarak belirlemiştir. Bu yaklaşıma göre, iştirakin sahip olduğu sera gazı emisyonları, Şirket'in iştirak üzerindeki payı ile orantılı olarak emisyon envanterine dahil edilmiştir.

Yapı Kredi Leasing Hakkında

Yapı Kredi Leasing, yurt içi ve yurt dışı finansal kiralama hizmetlerini gerçekleştirme hedefiyle 19 Şubat 1987 tarihinde kurulmuştur. Şirket, 16 Mart 2006 tarihinde kurulan Koç Finansal Hizmetler A.Ş.'nin (KFH) üyesidir. Şirket'in ana ortağı Yapı ve Kredi Bankası A.Ş. (Yapı Kredi)'dir. Şirket'in finanse ettiği yatırımların başta inşaat, üretim, basım, sanayi, turizm, otomotiv, tarım, medikal ve gayrimenkul sektörleri olmak üzere geniş bir yelpazeye sahiptir ve kurulduğu yıldan beri çeşitli büyüklükte kurumlara ve işletmelere makine ve ekipman bazında finansman çözümleri alanında yardımcı olmaktadır. Yapı Kredi Leasing'in, müşteri portföyünün büyük bir kısmı Türkiye ekonomisinde önemli bir etkiye sahip olan küçük ve orta ölçekli işletmelerden (KOBİ) oluşmaktadır. Bu şirketler, ölçekleri nedeni ile yatırımları için orta ve uzun vadeli dış finansmana sınırlı bir şekilde erişebildiklerinden söz konusu şirketlerin mali operasyonlarının başarılarında finansal kiralama hayati önem taşımaktadır. 40 yılı aşkın deneyimi ile Yapı Kredi Leasing, müşterilerinin faaliyetlerine yardımcı olmak için finansman modeli tasarlama konusunda sektör bilgisi ve finans uzmanlığı ile öne çıkmaktadır. Yapı Kredi Leasing, müşterilerinin yatırım projelerine hızlı cevap verebilmek ve yatırımcı firmalara her an ulaşabilmek amacı ile İstanbul, İzmir, Bursa, Ankara, Antalya, Adana, Gaziantep ve Samsun illerinde şube bazında temsil edilmektedir. Bu suretle yerel satıcı firmalar ile çalışma imkânı yaratılmakta ve satışlarına finansman sağlanmaktadır.

Şirket'in iştiraklerinin faaliyet konusu Şirket'in sermayelerindeki payı ve konsolidasyon kapsamına ilişkin bilgiler Tablo 2'de paylaşılmaktadır:

Tablo 2. İştirakler

Ticaret Unvanı	Şirket'in Faaliyet Konusu	Şirket'in Sermayedeki Payı %	Ortaklık Yapısı	Konsolidasyon kapsamı
Allianz Yaşam ve Emeklilik A.Ş.	Sigortacılık	19,93	İştirak	Kapsama dahil
Yapı Kredi Bank Azerbaycan Closed Joint Stock Company*	Bankacılık	%0,10	İştirak	Kapsam dışı
Yapı Kredi Yatırım Menkul Değerler A.Ş.*	Menkul Kıymetler Aracılık Faaliyetleri	%0,002	İştirak	Kapsam dışı
Koç Kültür Sanat ve Tanıtım Hizmetleri A.Ş.*	Kültür ve Sanat	%4,90	İştirak	Kapsam dışı
Yapı Kredi Faktoring A.Ş.*	Faktoring	%0,012	İştirak	Kapsam dışı

*Raporlama döneminde Şirket, Uluslararası Finansal Raporlama Standartları (IFRS) konsolidasyonu kapsamındaki ve kapsam dışındaki iştiraklerini de değerlendirmiştir. Bu bağlamda ilgili şirketlerden yalnızca Allianz Yaşam ve Emeklilik A.Ş.'nin sera gazı emisyonları dahil edilmiş; konsolide edilmeyen iştiraklerin emisyonlarının, yapılan önemlilik değerlendirmesi kapsamında Yapı Kredi Leasing'in toplam sera gazı emisyonları üzerinde önemli bir etki yaratmadığı değerlendirilerek raporlama kapsamına dahil edilmemiştir.

Değer Zinciri

Yapı Kredi Leasing, iklim değişikliğiyle bağlantılı finansal açıklamalarını hazırlarken kendi faaliyetlerinin yanı sıra, iştirakini de dikkate alarak tüm değer zincirini incelemiştir. Şirket ve iştirakinin yukarı yönlü, kendi operasyonları ve aşağı yönlü değer zinciri raporlamaya dahil edilmiştir. Tablo 3'te Şirket'in değer zinciri görünümü paylaşılmıştır.

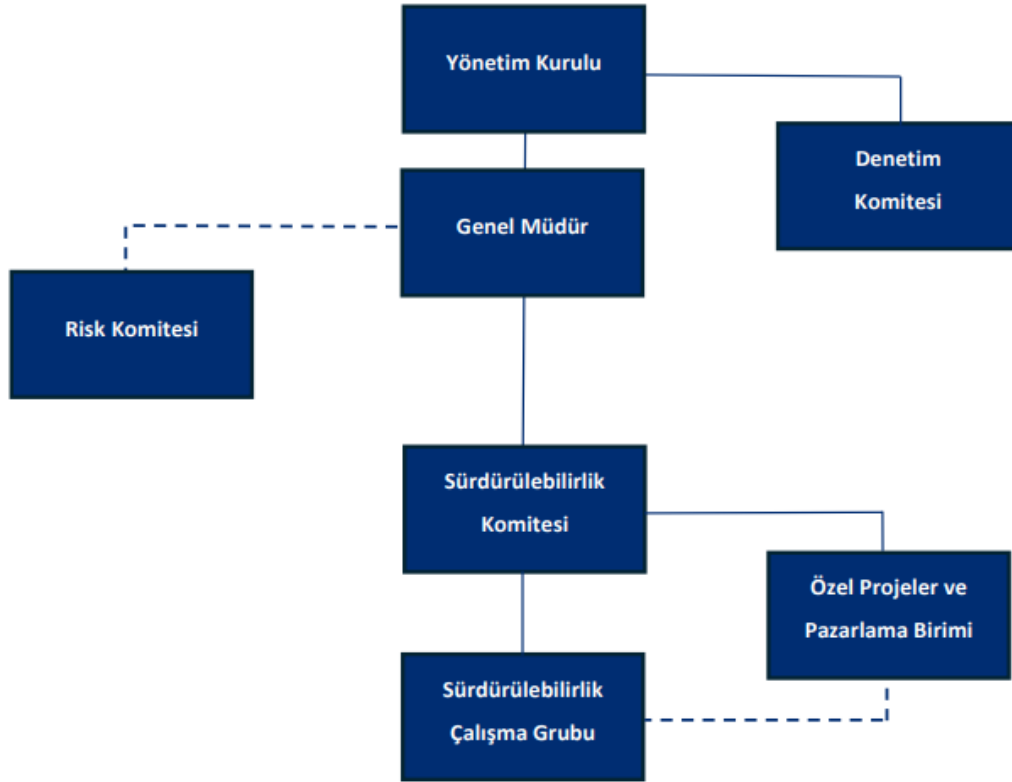
Tablo 3. Yapı Kredi Leasing Değer Zinciri Görünümü

Değer Zinciri		Açıklama ve Tanım
Yukarı Yönlü Değer Zinciri	Hizmet Sağlayıcılar	Araştırma ve Analiz Hizmetleri
		Danışmanlık Hizmetleri
		Dijital Platform ve Yazılım Tedarikçileri
		Denetim ve Hukuki Hizmetler
		ERP Sistemleri
		Siber Güvenlik Hizmetleri
		Veri İletişimi ve Dijital Altyapı
		Ürün Üreticileri (Otomotiv, İnşaat, Teknoloji Varlık Üreticileri)
		İkinci El Satış Kanalları
		Operasyonel Hizmet Sağlayıcılar (Bakım ve Onarım)
	Enerji Tedariki ve Altyapı	Elektrik ve Doğal Gaz Sağlayıcıları
	Finansman Kaynağı	Yapı Kredi
		Uluslararası Kalkınma Kuruluşları
Kredi ve Finansman Sağlayıcıları		
Sigortacılık Faaliyetleri	Reasürans Şirketleri	
Doğrudan Operasyonlar	Finansal Yönetim	Bütçeleme ve Tahmin Sistemleri
		Dijital Finansal Araçlar ve Veri Sağlayıcıları
		Sigorta Şirketleri
		Denetim Firmaları
		Muhasebe
		Üst Yönetim ve Karar Alma Organları
		Kurumsal Yönetişim Araçları ve İç Kontrol Sistemleri
		Çalışanlar

		Pazarlama Ekipleri
		Müşteri İlişkileri Yönetimi Sistemleri
		Veri Altyapısı ve Veri Dağıtım Sistemleri
		Müşteri Destek ve Hizmet Hat
		Varlık ve Envanter Yönetimi
		Şubeler
		İkinci El Satış Kanalları
		Kurumsal Finansman Faaliyetleri
		Finansal Kiralama
		Sat ve Geri Kirala
		Tedarikçiler ve Tedarikçi İlişkileri
	Dâhil Olduğu Grup, İş Ortaklıkları ve İştirakler	Koç Topluluğu
		Koç Finansal Hizmetler
		Yapı Kredi
	Allianz Yaşam ve Emeklilik	
Aşağı Yönlü Değer Zinciri	Müşteri Hizmetleri	Müşteri İletişim Kanalları (Şubeler, Mobil Uygulama, Çağrı Merkezi)
		Müşteriler
		Satıcılar
		Müşteri Geri Bildirim Sistemleri ve Anketler
		Sigorta Acenteleri ve Diğer Sigorta Satış Kanalları
	Pazarlama ve Marka Yönetimi	Satış Ekipleri (Şube Bazlı veya Kurumsal Satış)
		Marka Yönetimi, Sponsorluklar, Dijital Kampanyalar
		Sosyal Medya ve Dijital İçerik Stratejileri
	Kamu Otoriteleri ve Regülatörler	BDDK
		SPK
		KGK
		TCMB
		MASAK
		SEDDK

Yönetişim

Yapı Kredi Leasing, 2024 raporlama döneminde olduğu gibi 2025 raporlama döneminde yönetim süreçlerine sürdürülebilirlik ve iklimle ilgili konuları entegre ederken ana ortağı Yapı Kredi ile süreçleri ilerletmektedir. Yapı Kredi, sürdürülebilirlik ve iklimle ilgili konuları yönetirken bağlı ortaklıkları ile beraber bütünsel bir bakış açısı sergilemekte, ilgili konuları belirlenmiş olan ortak stratejiler doğrultusunda ele almaktadır. Yönetişim yapısında en üst seviyede bulunan Yapı Kredi Yönetim Kurulu, Yapı Kredi bünyesinde bulunan bağlı ortaklıkların uyguladığı ilkelerin Banka ilkeleri ile uyumunu gözetmekle yükümlüdür. Yapı Kredi, yürüttüğü tüm yönetim süreçlerinde iştiraki olan Allianz Yaşam Emeklilik A.Ş.'yi de dikkate almaktadır.



Grafik 1. Yapı Kredi Leasing Sürdürülebilirlik Yönetişimi

Yönetim Kurulu

Yapı Kredi Leasing’de sürdürülebilirlik ve iklim değişikliğiyle ilgili risk ve fırsatların izlenmesi, yönetilmesi ve denetlenmesiyle ilgili yetki, görev ve sorumluluklar; 2024 raporlama döneminde olduğu gibi ana ortak olan Yapı Kredi’nin kurumsal yönetim yapısıyla uyumlu bir çerçevede yürütülmektedir. Yönetim Kurulu, sürdürülebilirlik ve iklim değişikliğiyle ilgili risk ve fırsatların stratejik planlamaya uyumlu bir şekilde yönetilmesinde yegâne karar merciidir. Yönetim Kurulu’nun görev tanımlarında sadece ekonomik performans göstergeleri değil aynı zamanda sürdürülebilirlik performans göstergelerinin sürekli izlenmesi ve sürekli iyileştirilmesi bulunmaktadır. Şirket’in maruz kalabileceği sürdürülebilirlik ve iklimle ilgili risk ve fırsatların yönetimi için yazılmış politika ve prosedürleri onaylamakta ve bu politikaların etkinliğini izlemektedir.

Risk Komitesi

Yapı Kredi Leasing'in risk stratejisini kurgulamak ve kurgulanan stratejinin şirketin genel şirket politikaları ve belirlenen hedefler ile uyumlu bir şekilde yürütülmesini sağlamak Risk Komitesi'nin sorumluluğu altındadır. Komite, Genel Müdür başkanlığında faaliyetlerini sürdürmekte olup, her ay toplanmakta ve 3 ayda bir olmak üzere Yönetim Kurulu'na raporlama yapmaktadır.

Komite, risk faktörlerinin analizlerinden, önem derecelerinin ve uygulanabilirliklerinin değerlendirilmesinden ve bunların ışığında alınması gereken aksiyonların ve faaliyetlerin belirlenmesinden, belirlenen aksiyonların ise Yönetim Kurulu onayına sunarak onaydan sonra hayata geçirilmesinden sorumludur. Ayrıca, Komite yeni tanımlanan faaliyetlerin risk açısından analiz edilmesinden ve uygulanabilirliğinin değerlendirilmesinde görev almaktadır. İtibar riski gibi önemli konuların üst yönetime doğru şekilde aktarılması ve yönetilmesi için de çalışmalar yürütmektedir. Risk Komitesi aynı zamanda Kredi Tahsis ve Risk İzleme Departmanı tarafından her ay hazırlanan risk raporlarını inceleyip, incelemeleri sonucunda alınacak aksiyonları belirlemekte, önceliklendirmekte ve süreçlerini izlemektedir.

Denetim Komitesi

Komite, bağımsız yönetim kurulu üyelerinden seçilen bir üye ve başkandan oluşmaktadır. Yılda en az dört kez üçer aylık periyotlarla bir araya gelerek Yönetim Kurulu'na raporlama yapmakla yükümlüdür.

Komite, Yönetim Kurulu'nun görevlendirmesi ile Yapı Kredi Leasing'in raporlama standartlarına uyumunu gözetmek; ilgili kanun ve düzenlemeler çerçevesinde, şirket stratejisinin doğru, tam ve şeffaf biçimde kamuya raporlanmasını güvence almaktadır. Aynı zamanda, Komite iç denetim ve kontrol sistemlerinin işleyişini izlemek ve kamuya yapılan beyanların doğruluğunu denetlemektedir.

Sürdürülebilirlik Komitesi

Kurum içerisinde tüm sürdürülebilirlik faaliyetlerini tek bir çatı altında etkin bir şekilde yönetmek için 2021 yılında Sürdürülebilirlik Komitesi kurulmuştur. Sürdürülebilirlik Komitesi, Genel Müdür'e bağlı bir şekilde görev alırken, Satış ve Pazarlama Genel Müdür Yardımcısı başkanlığında, Kredi Tahsis ve Risk İzleme Genel Müdür Yardımcısı, Hazine ve Muhabir İlişkileri Direktörü, Özel Projeler ve Pazarlama Müdürü, Perakende Segment Satış Müdürü, Özel Projeler ve Pazarlama Uzmanı ve Uzmanlaşmış Bölge Yönetmenlerini temsil eden 7 üyeden oluşmaktadır. Komite'nin görev ve sorumlulukları ile çalışma esasları Yapı Kredi Leasing Genel Yönetmeliği'nde detaylıca tanımlanmıştır. Komite, Yapı Kredi Leasing'in çevresel, sosyal ve ekonomik kapsamındaki sürdürülebilirlik stratejilerini ve politikalarını kurgulamak ve bunları Şirket'in değer zincirine entegre ederek performansını takip etmekle yükümlüdür. Yönetim Kurulu'na önemli ve yüksek riskli konularda bilgi vermek ve sürdürülebilirlik raporlaması süreçlerini yönetip Yönetim Kurulu'nun onayına sunmak Komite'nin görevleri arasındadır. Yönetim Kuruluna sunulan sürdürülebilirlik ve iklimle ilgili risk ve fırsatlar stratejik karar alma süreçlerine entegre edilmekte; söz konusu risk ve fırsatların kısa, orta ve uzun vadede yaratabileceği olumlu ve olumsuz etkiler ile bu etkiler arasındaki ödünleşimler değerlendirilmektedir.

Sürdürülebilirlik Komitesi, düzenli şekilde bir araya gelerek, sürdürülebilirlik alanındaki güncel gelişmeler ve trendleri değerlendirmekte ve değerlendirmeler sonucunda ise Şirket'in sürdürülebilirlik stratejisini sürekli olarak gözden geçirmekte ve iyileştirmektedir.

Sürdürülebilirlik Çalışma Grubu

Komite'nin altında operasyonel düzende faaliyet göstermek, Komite'nin belirlemiş olduğu sürdürülebilirlik stratejilerini uygulamak ve işlerin planlanan düzende ilerlemesini sağlamak için Sürdürülebilirlik Çalışma Grubu kurulmuştur. Çalışma Grubu, Özel Projeler ve Pazarlama Birimi tarafından koordine edilmektedir.

Özel Projeler ve Pazarlama Birimi

Sürdürülebilirlik Çalışma Grubu'nun operasyonel koordinasyonu, Satış ve Pazarlama Genel Müdür Yardımcılığı'na bağlı Özel Projeler ve Pazarlama Birimi'nin sorumluluğundadır. Birim, çalışma grubunun çalışmalarını planlamakta, hedef ve performans göstergelerini izlemekte, gerçekleştirilen aksiyonların sürdürülebilirlik hedeflerine olan uyumuna ilişkin görüş ve değerlendirme bildirerek iç-dış iletişimi koordine etmektedir. Toplantıların düzenlenmesi, tutanakların hazırlanması ve kararların duyurulması da bu ekibin yükümlülüğündedir.

Destekleyici Kontrol ve Prosedürler

Yapı Kredi Leasing, şirket bütününde sürdürülebilirlik ve iklimle ilgili risk ve fırsatların tanımlanması, analizi ve takip edilmesi süreçlerini Çevre ve Sosyal Politikası, Operasyonel Risk Politikası, İtibar Riski Politikası, İş Sürekliliği Yönetim Politikalarını kullanmaktadır.

Şirket, çevresel ve sosyal kapsamdaki çalışmalarını "Çevre ve Sosyal Politikası" kapsamında yürütmektedir. Bu politika kapsamında, çevresel faktörlere karşı hassasiyeti yüksek olan sektörler ve faaliyetlerini finanse etmemek amacıyla Türk mevzuatı, uluslararası sözleşmeler ve çevresel risk unsurları doğrultusunda kapsamlı bir Finanse Edilmeyen Faaliyetler (FEF) Listesi oluşturmuş, bu liste çerçevesinde yüksek çevresel ve sosyal riske sahip işlemleri finansal süreçlerin dışında tutmayı taahhüt etmiştir. Çevre ve Sosyal Politikasının işleyişi, gerekli durumlarda revize edilmesi Sürdürülebilirlik Komitesi'nin yükümlülüğü altında olup, onaylanması ve iptali kararı Yönetim Kurulu'na aittir.

Şirket, itibar riski konusunda ise, İtibar Riski Politikasından faydalanarak finanse edilen projelerdeki çevresel ve sosyal etkileri analiz etmektedir. Bu çerçevede, finanse edile projelerde Şirket'in belirlemiş olduğu politika ve prosedürlerin yanında iş birliği içerisinde bulunan uluslararası finansal kuruluşlarının çevresel ve sosyal standartlarına da uyum gözetilmektedir. Uluslararası standartlar aşağıdaki gibidir;

- IFC Performans Standartları ve Dünya Bankası Grubu Çevre, Sağlık ve Güvenlik Kılavuzları
- Ekvator Prensipleri
- BM İklim Değişikliği Çerçeve Sözleşmesi (UNFCCC), Aralık 2015 Paris Anlaşması dâhil olmak üzere ilgili protokoller ve anlaşmalar
- Hükümetler arası İklim Değişikliği Paneli (IPCC)
- AB Yeşil Anlaşma ve Emisyon Ticareti Sistemi (AB ETS)

En üst çerçevede, Yönetim Kurulu ve Sürdürülebilirlik Komitesi, sürdürülebilirlik ve iklim değişikliğiyle bağlantılı risk ve fırsatları takip etmekte, ilgili risk ve fırsatların stratejik kararlara ve şirketin değer zincirine entegrasyonunu düzenli aralıklarla değerlendirmekte ve takip etmektedir.

Tüm bu belirtilen politikaların ve prosedürlerin yönetimi Özel Projeler ve Pazarlama biriminin yükümlülüğü altındadır. Gerekli durumlarda politikaların revize edilmesi, onayı ve iptali Yönetim Kurulu'nun kararına bağlıdır. Şirket, sürdürülebilirlik ve iklimle ilgili risk ve fırsatları mevcut iç politika ve prosedürlerle entegre bir şekilde ele alarak stratejik karar alma süreçlerini beraber yürütmektedir.

Yetkinlikler ve Kapasite Geliştirme Faaliyetleri

Yönetim Kurulu, farklı deneyimlere sahip ve alanlarında yetkin üyelerden oluşmaktadır. Yapı Kredi Leasing'in Yönetim Kurulu Başkan Vekili dâhil olmak üzere dört Yönetim Kurulu Üyesi, Yapı Kredi Sürdürülebilirlik Komitesi'nde üye olarak görev almaktadır. Yapı Kredi Sürdürülebilirlik Komitesi üyelerinin yetkinlikleri; görev tanımları ve sorumluluk alanları doğrultusunda belirli periyotlarla gözden geçirilmekte, eğitimler, çalıştaylar ve teknik danışmanlık hizmetleri gibi kapasite geliştirme faaliyetleriyle desteklenmektedir.

Sürdürülebilirlik ve iklimle ilgili risk ve fırsatlara etkin şekilde yanıt verebilmek amacıyla, Yapı Kredi'nin ilgili birim ve ekiplerine yönelik olarak "Bankacılık Sektöründe İklim Değişikliği ve Sürdürülebilir Finans" başlıklı bir eğitim programı düzenlenmiştir. İki gün süren eğitimin ilk gününde iklim değişikliği ve sürdürülebilir finans kavramlarına ilişkin kavramsal çerçeve ele alınmış; ikinci gün gerçekleştirilen oturumda ise iklim senaryo analizleri doğrultusunda iklim değişikliği ile bağlantılı risk ve fırsatların belirlenmesi ve değerlendirilmesine yönelik bir çalıştay gerçekleştirilmiştir. Aynı zamanda, şirket içerisinde sürdürülebilirliğe dair farkındalığın artması için "Toplumsal Cinsiyet Eğitimi" düzenlenmiştir. Söz konusu eğitim aracılığıyla, çalışanların toplumsal cinsiyet eşitliği konusunda bilinçlenmesi ve kurum genelinde eşitlikçi ve kapsayıcı bir çalışma kültürünün geliştirilmesi amaçlanmıştır.

Yapı Kredi Leasing, sürdürülebilirlik alanında oluşturduğu yönetim yapılarında görev alan kişilerin yetkinliklerini düzenli aralıklarla gözden geçirmekte ve sürdürülebilirlik konusundaki kurumsal farkındalığı artırmak amacıyla ihtiyaca bağlı olarak eğitim faaliyetleri düzenlenmektedir.

Ücretlendirme Süreçleri

Raporlama dönemi itibarıyla, sürdürülebilirlik ve iklim değişikliğiyle bağlantılı performans metrikleri, Yapı Kredi Leasing'in ücretlendirme sistemine entegre edilmemiştir. Bununla birlikte, Yapı Kredi'nin sürdürülebilirlik ve iklimle ilgili risk ve fırsatlara yönelik olarak belirlediği kısa, orta ve uzun vadeli stratejik hedeflerle uyumlu sürdürülebilirlik ve iklim hedefleri, Yapı Kredi Leasing'de performans değerlendirme süreçlerine dâhil edilmektedir.

Yapı Kredi'nin stratejik öncelikleri doğrultusunda belirlenen sürdürülebilirlik hedefleri, üst düzey yöneticiler ile ilgili tüm çalışanların ücretlendirme süreçlerine temel oluşturan ve **Diyalog** platformu üzerinden yürütülen **OKR Sistemi (Hedefler ve Anahtar Sonuçlar)** aracılığıyla takip edilmekte ancak OKR sistemi içinde yer alsalar dahi, sürdürülebilirlik ve iklim değişikliğiyle bağlantılı performans göstergeleri ücretlendirme açısından ayrı ve ölçülebilir bir şekilde ayrıştırılmamaktadır. Söz konusu hedefler, YKL Sürdürülebilirlik Komitesi üyelerinin önerisi doğrultusunda Genel Müdür'e sunulmakta ve Genel Müdür onayının ardından OKR sistemine tanımlanmaktadır. İklim değişikliği bağlantılı hedefler, Şirket hedeflerine en az 1 tane olacak şekilde tanımlanmıştır. 2025 yılında OKR sisteminde tanımlanmış olan hedefler ve buna bağlı KR (Anahtar Sonuçlar) aşağıdaki gibidir;

Sürdürülebilirlik alanında hedefi; **"Gelecek nesillere katkı sağlayacak çözümler sunmak adına sosyal sorumluluk ve sürdürülebilirlik projeleri ile topluma ve çevreye değer katmak"** alt hedefler ile birlikte OKR sisteminde tanımlanmış ve 2025 yılında belirlenmiş tüm hedefler hayata geçirilmiştir.

Üst düzey yönetici ücretlendirmesinde iklimle ilgili hususlar dikkate alınmakla birlikte, bu hususlara ilişkin alt hedeflerin toplam ücret içindeki etkisi ayrıştırılmadığından, cari dönemde finansal tablolara alınan üst düzey yönetici ücretlerinin iklimle ilgili hususlara bağlı yüzdesi ölçülebilir biçimde belirlenmemektedir.

Strateji

İklimle İlgili Risk ve Fırsatlar

Yapı Kredi Leasing, geçmiş raporlama dönemiyle uyumlu olarak iklim değişikliği kaynaklı risk ve fırsatların yönetimini stratejik öncelikleri arasında konumlandırmakta ve söz konusu riskleri operasyonel risk, itibar riski, kredi riski ve iklim riski dâhil olmak üzere çevresel risk başlığı altında ele almaktadır. İklimle bağlantılı her bir risk ve fırsatın muhtemel finansal etkileri kısa, orta ve uzun vadeli zaman dilimleri çerçevesinde değerlendirilmekte ve bu zaman dilimleri Yapı Kredi Leasing ile Banka'nın iştirak ve bağlı ortaklıklarını kapsayacak şekilde konsolide olarak belirlenmekte ve uygulanmaktadır.

Risk ve sürdürülebilirlik ekiplerinin katılımıyla stratejik bütçe planlamasının yıllık periyotlarla gerçekleştirildiği dikkate alınarak, kısa vadenin zaman dilimi 0–1 yıl aralığı olarak tanımlanmaktadır. Bu zaman dilimi, Banka'nın belirlediği kısa vadeli çevresel hedefleri ve bu hedefler doğrultusunda oluşturmuş olduğu strateji ile söz konusu hedeflere ulaşmak amacıyla hayata geçirilmesi öngörülen aksiyonları kapsamaktadır.

Orta vadeli zaman dilimi belirlenirken, ulusal ve uluslararası düzeyde var olan düzenleyici ortam ile küresel iklim hedefleri ve çerçeveleri göz önünde bulundurularak bu zaman dili 1 ila 5 yıl arasında tanımlanmaktadır.

Uzun vadeli zaman dilimi belirlenirken ise Banka'nın operasyonel faaliyetlerinden kaynaklanan Kapsam 1 ve Kapsam 2 mutlak emisyon azaltım hedefleri ile finanse edilen emisyonlara yönelik belirlediği hedefler dikkate alınarak 5 yıl ve üzerini kapsayacak şekilde belirlenmektedir.

Yapı Kredi Stratejik Vadeleri	
Kısa Vade	0 - 1 Yıl
Orta Vade	1 - 5 Yıl
Uzun Vade	5 Yıl >

Yapı Kredi Leasing, iklim değişikliğiyle ilgili risk ve fırsatların Banka stratejisi üzerindeki olası etkilerini analiz etmektedir. Bu kapsamda, geçen sene gerçekleştirilmiş olan risk ve fırsat envanteri çalışması bu sene de tekrarlanmış, riskler ve fırsat kendi içlerinde etki ve olasılık perspektifinde önceliklendirilmiştir. Değerlendirilen riskler fiziksel riskler ve geçiş riskleri olmak üzere iki ana kategoride incelenmiştir. Fiziksel riskler kendi içlerinde akut fiziksel ve kronik fiziksel olmak üzere ikiye, geçiş riskleri ise itibar riskleri, pazar riskleri ve teknoloji riski olmak üzere üç farklı kategoride incelenmiştir. Önceliklendirme çalışması sonunda, kısa, orta ve uzun vadeli stratejik kararları etkileyebilecek riskler arasında bir adet risk, iki adet fırsat önceliklendirilmiştir.

Bu risklerin yanı sıra, iki fırsat alanı da stratejik açıdan önem arz etmektedir. Sürdürülebilir ürün portföyünün çeşitlendirilmesi ve genişletilmesi, yeni müşteri segmentlerine ulaşmada, artan gelir potansiyeli ve rekabet avantajı sağlamada fırsatlar yaratabilmektedir. Ayrıca, Uluslararası Sermaye Piyasaları Birliği (ICMA) ilkeleri ve Bilim Temelli Hedefler Girişimi (SBTi) taahhütleri doğrultusunda sürdürülebilir finansman kaynaklarına erişim imkânları, fonlama maliyetlerinin azaltılmasına ve Banka'nın finansal performansının güçlenmesine katkı sağlamaktadır.

Yapı Kredi Leasing'in finansal durumu, performansı ve nakit akışlarını makul ölçüde etkileyebilecek iklim değişikliği kaynaklı risk ve fırsatlara ilişkin ayrıntılar, raporun "Riskler ve Fırsatlar" bölümünde sunulmaktadır.

İş Modeli ve Değer Zinciri

Şirket, faaliyetlerini ağırlıklı olarak Türkiye coğrafyasında sürdürmektedir. Şirket'in faaliyet alanları, inşaat ve iş makinesi, yenilenebilir enerji ve kara yolu araçları filosu gibi varlık sınıflarında finansal kiralama hizmeti sağlamak olup varlıkların enerji tüketimi, verimliliği ya da bunların tedarik zincirindeki iş sürekliliği kapsamında iklim değişikliğiyle ilgili risk ve fırsatlardan etkilenme kapasitesine sahiptir.

Yapı Kredi Leasing, iklim değişikliğiyle ilgili finansal ve finansal olmayan açıklamalarını hazırlarken kendi faaliyetlerinin yanı sıra iştiraki olan Allianz Yaşam ve Emeklilik A.Ş.'yi de içeren tüm değer zincirini değerlendirmiştir.

Şirket iklim değişikliğiyle ilgili yapmış olduğu analizler sonucunda önemli olarak değerlendirilen risk ve fırsatlarıyla bağlantılı olarak aksiyon planlarını geliştirmektedir. Bu kapsamda iklim değişikliğiyle ilgili geçiş riskleri kapsamında sektörel ve sektörel olmayan raporlama yükümlülüklerine uyulamaması veya şeffaf raporlama yapılamaması sonucunda oluşabilecek itibar riski, Şirket'in değer zinciri boyunca yatırımcılar, finans kuruluşları, müşteriler ve iş ortakları nezdindeki güvenilirliğini olumsuz etkileyebilecektir. Sürdürülebilirlik performansına ilişkin şeffaflık eksikliği ve olası yeşil aklama algısı, özellikle ÇSY kriterlerini dikkate alan yatırımcı ve finans sağlayıcılarının alternatif kuruluşlara yönelmesine neden olabileceği gibi, uluslararası finansman kaynaklarına erişimi de zorlaştırabilecektir. Bununla birlikte düzenleyici beklentilere uyum sağlanamaması, tedarikçiler, iş ortakları ve müşterilerle yürütülen ilişkilerde güven kaybına yol açarak iş birliklerinin sürdürülebilirliğini etkileyebilecek; uzun vadede Şirket'in rekabet gücü ve pazar konumu üzerinde olumsuz etkiler yaratabilecektir. Bu kapsamda Şirket, halihazırda yürürlükte bulunan ve gelecekte yürürlüğe girmesi beklenen ulusal ve uluslararası mevzuatlara yönelik sektör temsilcileri, düzenleyici otoriteler ve kamu kurumları ile temaslarını sürdürmekte; sürdürülebilirlik ve iklim alanındaki güncel gelişmeleri yakından takip ederek ilgili gerekliliklerin iş süreçlerine entegrasyonuna yönelik çalışmalar gerçekleştirmektedir. Fiziksel riskler bakımından ise aylık olarak sigorta raporlarının kontrol ve takibi ilgili departmanlar arasında gerçekleştirilmekte, eksik müşteri bilgilerinin tamamlanmasına yönelik çalışmalar yürütülmekte ve iklim değişikliğiyle ilgili fiziksel risklerden etkilenme potansiyeli bulunan kiralama portföyüne ilişkin kasko ve sigorta poliçeleri düzenli olarak izlenmektedir.

Bununla birlikte Şirket, sürdürülebilirlik odaklı finansman fırsatlarını değerlendirmek amacıyla uluslararası kalkınma kuruluşları ve finans kuruluşları ile iş birlikleri geliştirmekte; enerji dönüşümü, enerji verimliliği, yenilenebilir enerji ve sürdürülebilir ulaşım yatırımlarına yönelik finansman olanaklarını artırmaya odaklanmaktadır. Bu kapsamda EIF (Avrupa Yatırım Fonu), EBRD (Avrupa İmar ve Kalkınma Bankası) ve benzeri kuruluşlarla yürütülen programlar aracılığıyla sürdürülebilir projelerin finansmanına katkı sağlanmakta, sürdürülebilir ürün ve hizmet geliştirilmesine yönelik çalışmalar sürdürülmektedir.

Şirket'in kendi iş modeli ve değer zinciri, yukarı yönlü (tedarikçiler), kendi operasyonları ve aşağı yönlü (müşteriler) olmak üzere üç ana başlıkta değerlendirilmiş olup Rapor'un "Değer Zinciri" bölümünde paylaşılmıştır.

Strateji ve Karar Alma

Yapı Kredi Leasing, ana ortağı olan Yapı Kredi'nin politikaları ve sürdürülebilirlik yönetim yapısıyla entegre bir biçimde sürdürülebilirlik stratejilerini oluşturmaktadır. Şirket, Yapı Kredi'nin SBTi onaylı %42'lik Kapsam 1 ve 2 emisyon azaltım taahhüdüyle entegre bir biçimde karbonsuzlaşma sürecini yönetmektedir. Öte yandan, raporlama dönemi itibariyle, Yapı Kredi Leasing'in kendisi için kurumsal düzeyde tanımlanmış bir emisyon azaltımı bulunmamaktadır. Ancak, belirlenmiş risk ve fırsatlar kapsamında, aksiyonlar geliştirilmekte, Banka'nın 1,5°C hedefiyle uyumlu ilerlemesine katkı sağlanmaktadır.

Şirket, iklim değişikliğinin potansiyel etkilerini karşılamak için İtibar Riski Politikası kapsamında;

- Yenilenebilir enerji kaynaklarının finansmanı ve çevresel sorunlara çözüm üreten işletmelerin desteklenmesini,
- Karbon yoğun enerji kaynaklarına yönelik finansman kararlarında sorumlu ve sürdürülebilir bir yaklaşım benimsenmesini,
- Finanse edilen projelerin karbon ayak izinin azaltılmasının desteklenmesi hedeflemektedir.

Şirket, iklim değişikliğiyle bağlantılı risk ve fırsatlara karşı aksiyon alırken potansiyel ödünleşim mekanizmalarını değerlendirmekte ve buna dair uyum çalışmalarını iş süreçlerine entegre etmektedir.

Bu kapsamda, iklim risklerinin etkilerini azaltabilecek yatırımların kısa vadede ek maliyet yaratabileceğini, ancak uzun vadede karbon ayak izini azaltarak, mevzuat uyumu, paydaş güveni ve yeni pazarlara erişim gibi stratejik avantajlar sağlayabileceğini dikkate almaktadır. Bu doğrultuda, portföy içerisindeki yeşil finansman oranını artırmaya yönelik stratejilerin orta ve uzun vadede ekonomik sonuçlar yaratabileceğini farkındadır. Şirket'in varlık portföyü dikkate alındığında, yüksek getiri potansiyeline sahip içten yanmalı kara yolu taşıt kiralama ve inşaat makineleri kiralama gibi karbon yoğun sektörlerdeki faaliyetlerin sınırlandırılması, bu kalemden gelebilecek ek geliri kısıtlamaktadır. Sürdürülebilirlik odaklı bu tercihler, iklim risklerine karşı dirençliliğin artırılması ve sürdürülebilirlik odaklı finansal portföy oranının artırılarak uzun vadeli hem finansal hem de itibari fayda sağlamaya ön ayak olmaktadır. Yapı Kredi Leasing, bu tür ödünleşimlerin uyumlu şekilde entegre edilmesi hedefiyle senaryo analizleri ve risk-fırsat matrislerini kullanmakta; olası etkileri kısa, orta ve uzun vadeli zaman perspektifinde değerlendirerek stratejik karar alma süreçlerine entegre etmektedir.

Şirket, sürdürülebilirlik odaklı ürün ve hizmet gelişimi fırsatı kapsamında, bir sürdürülebilir finans stratejisi kurgulamaktadır. Şirket, uluslararası kalkınma kuruluşları (IFC, EBRD vb.) iş birlikleri sağlayarak, varlık portföyünü yeşil hale getirmek için çalışmalar yürütmektedir. Senaryo analizleri çerçevesinde, düşük emisyon senaryolarında öngörülen düzenleyici çerçevede artan sıkılaştırma ve yoğunlaşan geçiş riskleri, Şirket'in stratejik olarak sürdürülebilir finans ürünlerini çeşitlendirme ve düşük karbonlu yatırımları destekleme yönünde pozisyon almasını zorunlu hale getirmektedir. Bu kapsamda, kısa vadeli finansman anlaşmalarıyla yeşil yatırımlar desteklenerek, orta ve uzun vadede ise sürdürülebilir finansman kaynaklarının artırılması ve portföy dönüşümünün hızlandırılmasını hedeflenmektedir.

Doğrudan Emisyonlar

Şirket'in ana ortağı olan Yapı Kredi Bankası'nın Kapsam 1 ve Kapsam 2 emisyonlarını azaltma konusunda SBTi'ye verdiği taahhüt, Yapı Kredi Leasing'in Kapsam 1 ve Kapsam 2 emisyonlarını da kapsamaktadır. Yapı Kredi Leasing, emisyon azaltım hedeflerine ulaşmak ve çevresel etkilerini en aza indirmek amacıyla enerji, su ve atık yönetimi alanlarında kapsamlı çalışmalara devam ederek, stratejik yatırımlar gerçekleştirmektedir.

Sürdürülebilir Finans Stratejisi

Yapı Kredi Leasing, iklim değişikliğiyle ilgili konuları stratejik süreçlerine ve finansal planlamalarına dahil etmektedir. Bu kapsamda sürdürülebilir finans uygulamaları hayata geçirilmektedir. Şirket, çatı üstü güneş enerjisi paneli (GES) projeleri ve elektrikli araç finansmanı gibi konuları önceliklendirerek, öz tüketimin azaltılmasına yönelik çevre dostu çözümler üretmektedir.

Yapı Kredi Leasing, 2024 raporlama döneminde temin edilen 540 milyon ABD doları (23,14 milyar TL)¹ finansman güncel raporlama döneminde 670 milyon ABD doları (28,71 milyar TL)¹ seviyesine çıkmıştır. Bu dış kaynaklı fonun yaklaşık %48'i, yenilenebilir enerji, enerji ve su verimliliği ile sürdürülebilirlik yatırımlarına ayrılmıştır.

IFC ile temiz su, su verimliliği, atık su yönetimi, yeşil enerji ve enerji verimliliği ekipmanları gibi çevresel sürdürülebilirlik odaklı alanlarda kullanılmak üzere sağlanan 140 milyon ABD doları (6 milyar TL)¹ tutarındaki mavi kredi 2025 yılı Ocak ayında tamamlanmış; yıl sonunda 2026 döneminde kullanılmak üzere 365 milyon ABD doları (15,64 milyar TL)¹ tutarında mavi ve yeşil temalı yeni bir finansman anlaşmasına varılmıştır. Ayrıca, EBRD ile Yeşil Ekonomi Finansman Fonu (GEFF II) kapsamında 50 milyon avro (2,51 milyar TL)¹ tutarında ve 3 yıl vadeli finansman sağlanmış olup, söz konusu kaynak 2025 yılı içerisinde kredi müşterilerinin sürdürülebilir yatırım projelerinin desteklenmesinde kullanılmıştır.

Ayrıca, 2024 yılında Proparco (Fransız Kalkınma Ajansı AFD'nin özel sektör kolu) tarafından sağlanan 50 milyon avro (2,51 milyar TL)¹ tutarındaki yeşil finansman desteği ile elektrikli araç, rüzgâr enerjisi ve güneş enerjisi gibi yeşil projelere yatırımlar gerçekleştirilmiştir. Yapı Kredi Leasing'in yenilenebilir enerji finansmanı 2024 yılındaki 52 milyon ABD doları seviyesinden 2025 yılında 184 milyon ABD doları (7,88 milyar TL)¹ seviyesine yükselerek yeni portföy içerisindeki payı %6,3 seviyesinden %16,7 seviyesine gelmiştir.

¹ 31 Aralık 2025 tarihinde Resmi Gazetede yayımlanmış yıl sonu döviz kurları baz alınmıştır.

Yeşil Dönüşümü Destekleyen İş Birlikleri

Yapı Kredi Leasing, 2025 yılında Tesla'nın ile Türkiye'deki ilk ve tek leasing partneri olmuştur. Sunmuş olduğu uygun finansman alternatifleri ile yeşil dönüşümü desteklemektedir.

Sürdürülebilir finansmanı büyütme çalışmalarına kararlılıkla devam ederek bu kapsamda Arçelik ile gerçekleştirdiği güneş enerjisine yönelik iş birliği özelinde portföy büyüklüğü 191 MW'ı aşmıştır.

Yapı Kredi Leasing, toplamda 895 milyon dolar (38,35 milyar TL)¹ sürdürülebilir finansman sağlayarak yenilenebilir enerji tarafında 1154 MW'ı aşan portföy büyüklüğüne ulaşmıştır.

İklim Dirençliliği

Yapı Kredi Leasing, iklim değişikliği kaynaklı risklere karşı dirençliliğini artırmak için tüm risk faktörlerini senaryo analizleri ile analiz etmekte; gerekli gördüğü durumlarda somut aksiyon planları kurgulamaktadır. Şirket hem ulusal düzenlemelerle hem de uluslararası gelişmelerle entegre bir risk yönetimi yaklaşımı benimseyerek, stratejik planlarını iklim riskleri kapsamında şekillendirmeyi hedeflemektedir.

Şirket, stratejisini iş modelindeki değişikliklere karşı gerçekleştirdiği senaryo analizleri kapsamında kurmaktadır. Risk ve Fırsat Envanteri çalışmasında, IPCC'nin RCP2.6 ve RCP8.5 ile IEA (Uluslararası Enerji Ajansı)'nın NZE ve APS senaryoları baz alınarak, iklim değişikliğiyle bağlantılı risk ve fırsatlar değerlendirilmiştir. RCP2.6 ve IEA NZE senaryoları, sınırlı sıcaklık artışı ve düşen enerji fiyatlarıyla operasyonel maliyetlerin düşeceği tahmin edilen olumlu bir tablo resmederken; RCP8.5 ve IEA APS senaryoları ise artan sıcaklık dalgaları ve yüksek enerji fiyatları nedeniyle teknik ekipmanlar ve enerji tüketimi kaynaklı maliyet baskısını artıran olumsuz bir senaryo öngörmektedir.

Senaryo Analizi

Şirket, iş modelinde etkisi olan tüm departmanların iş birliği ile 2024 yılında gerçekleştirmiş olduğu İklim Risk ve Fırsat Çalıştayı'nı 2025 yılında tekrarlamıştır. Çalıştayda, Şirket'in iş modeli ve değer zincirindeki tüm unsurlar analizler edilerek "düşük emisyon" ve "yüksek emisyon" olarak kategorize edilmek üzere sırasıyla Finansal Sistemi Yeşilleştirme Ağı (NGFS) tarafından yayınlanan NGFS Mevcut Politikalar ve NGFS Below 2 °C senaryolarından, IPCC tarafından yayımlanan RCP2.6 ve RCP8.5 ve IEA tarafından yayımlanan STEPS ve Net-Sıfır (NZE) senaryolarından yararlanılmıştır. Analizler, kısa, orta ve uzun vadeler dikkate alınarak düşük ve yüksek emisyon varsayımlarında toplam altı senaryo baz alınarak gerçekleştirilmiştir.

Senaryolar oluşturulurken işletmenin faaliyet gösterdiği ülkelerdeki iklim politikaları, makroekonomik eğilimler, ulusal ve bölgesel düzeyde meydana gelebilecek değişkenler (yerel hava olayları, demografik yapı, arazi kullanımı, altyapı koşulları ve doğal kaynakların mevcudiyeti dahil), enerji kullanım eğilimleri ile teknolojik gelişmeler dikkate alınmıştır. Ayrıca senaryolar, uluslararası kuruluşların küresel ve ulusal makroekonomik göstergeleri esas alarak oluşturduğu projeksiyonlara dayanmaktadır. Risklerin finansallaştırılması çalışmasında, orta ve uzun vadede idari yaptırımların artış katsayısı makroekonomik eğilimler dikkate alınarak değerlendirilmiştir. Risklerin finansallaştırılması çalışmasında, orta ve uzun vadede idari yaptırımların artış katsayısı makroekonomik eğilimler dikkate alınarak modele entegre edilmiştir. Risk ve fırsat değerlendirmelerinde ise yeşil bina uygulamaları, sürdürülebilir ulaşım çözümleri ve veri temelli dijital dönüşüm fırsatları dikkate alınmıştır.

Düşük emisyon senaryoları (NGFS 2°C Altı, IEA NZE, IPCC RCP2.6), küresel sıcaklık artışının 2100 yılına kadar 2°C'nin altında sınırlandırılmasını hedefleyen politikaların başarıyla uygulandığı bir geleceği resmetmektedir. Bu kapsamda Türkiye’de planlanan Emisyon Ticaret Sistemi’nin devreye alınması ve yüksek emisyonlu sektörlerde dönüşümü hızlandıracak sürdürülebilir finansman mekanizmalarının yaygınlaşması öngörülmektedir.

Yüksek emisyon senaryoları (NGFS Mevcut Politikalar, IEA STEPS, IPCC RCP8.5) ise mevcut iklim politikalarının yetersiz kaldığı ve küresel sıcaklık artışının 2100 yılına kadar yaklaşık 4°C’ye ulaşabileceği bir senaryoyu öngörmektedir. Bu senaryoda, emisyonların artmasıyla birlikte fiziksel iklim risklerinin etkisi ve gerçekleşme olasılığının artacağı varsayılmaktadır.

Fiziksel ve geçiş risklerinin kısa, orta ve uzun vadede yaratabileceği finansal etkiler mevcut veriler kapsamında analiz edilmiştir. Ancak yerel ve küresel belirsizlikler nedeniyle söz konusu etkiler nicel olarak paylaşılmamıştır. Şirket, belirlenen risk ve fırsatlara karşı dayanıklılığını artırmak ve fırsatları değerlendirmek amacıyla çeşitli strateji ve eylem planlarını oluşturmak adına çalışmaya devam etmektedir.

Risk ve Fırsat Tabloları

Riskler ve Fırsatlar

Risk Bilgisi	Risk Tanımı	Riskin Nakit Akışına, Finansmana Erişime ve Sermaye Maliyetine Etkisi	Yapı Kredi Leasing Tarafından Aksiyonlar ve Fırsatın Karar Alma Süreçlerine Etkisi
Riskin Türü:	AB Taksonomisi, TSRS ve iklimle bağlantılı diğer gelişen düzenlemeler kapsamında finansal kuruluşlara yönelik artan raporlama, izleme ve uyum yükümlülükleri bulunmaktadır. Bu yükümlülüklerin sağlanamaması, düzenleyici yaptırımlar, idari para cezaları, artan operasyonel uyum maliyetleri ve raporlama süreçlerinde ek kaynak ihtiyacı gibi sonuçlar doğurabilir. Ayrıca iklim eylemleri ve sürdürülebilirlik performansına ilişkin yeterli şeffaflığın sağlanamaması, yatırımcılar, müşteriler ve diğer paydaşlar nezdinde güven kaybına yol açarak Şirket’in itibarını ve rekabet konumunu olumsuz etkileyebilir.	Şirket, TSRS raporlama yükümlülüklerine uyum amacıyla düzenli raporlama süreçlerini yürütmekte olup, ilgili riskin nakit akışı, finansmana erişim ve sermaye maliyeti üzerindeki potansiyel etkilerini değerlendirmektedir. Riskin gerçekleşmesi, düzenleyici gerekliliklere uyumsuzluk anlamına geleceğinden ve buna bağlı yaptırım, finansman koşullarında olumsuz değişim ile itibar kaybı gibi belirsizlik seviyesi yüksek etkiler yaratabileceğinden, finansal etkiler nicel olarak paylaşılmamakta; ilgili etkiler raporda nitel olarak açıklanmaktadır.	Yapı Kredi Leasing, mevzuattaki güncel değişiklikleri yakından izlemekte ve ana ortağı Yapı Kredi ile uyum içinde hareket ederek, bankanın operasyonel emisyon azaltım hedeflerine ilişkin ilgili göstergeleri takip etmektedir.
Geçiş Riski – İtibar Risk			
Riskin Açıklanması:			
İklimle İlgili Uyum, İzleme ve Raporlama Yükümlülükleri			
Riskin Vadesi:			
Orta, Uzun			
Riskin Olasılığı:			
Yüksek			
Riskin Şiddeti:			
Çok Yüksek			
Etkinin Türü:			
Beklenen			
Riskin Meydana Geldiği Bölge / Ülke:			
Türkiye			
Etkilediği Değer Zinciri:			
Doğrudan Operasyonlar			
Öngörülen Finansal Etki:			
Artan Kredi Riski – İtibar Kaybı			

Fırsat Bilgisi	Fırsatın Tanımı	Fırsatın Nakit Akışına, Finansmana Erişime ve Sermaye Maliyetine Etkisi	Yapı Kredi Leasing Tarafından Alınan Aksiyonlar ve Fırsatın Strateji ve Karar Alma Süreçlerine Etkisi
Fırsatın Tanımı:	Yapı Kredi Leasing, iklim değişikliği odaklı leasing ürünleri geliştirerek yeşil bina ve sürdürülebilir ulaşım yatırımlarına odaklanmakta; böylece sürdürülebilir kiralama portföyünü genişletmesi ve gelirini artırması öngörülmektedir.	İklim değişikliği odaklı ürün veya hizmetlerin geliştirilmesine ilişkin geçiş fırsatlarının olasılığı, zamanlaması ve etkilerine dair çalışmaların olgunluğundaki eksiklikler nedeniyle finansal etkisi nicel olarak hesaplanamamıştır. Bununla birlikte, yeni müşteri segmentlerine erişim, kiralama portföyünde emisyon azalması, maliyet tasarrufu ve gelir artışı beklenen potansiyel sonuçlar olarak öngörülmektedir. Ayrıca, tüm bu etkiler rekabet gücünün artırılması gibi yan etkileri de beraberinde getirecektir.	Yapı Kredi Leasing, finansal kiralama sektöründe yeşil ekonomiyi desteklemeyi ve enerji verimliliği ile yenilenebilir enerjiyi önceliklendiren şirketleri finanse etmek için kaynaklarını çeşitlendirmeyi hedeflemektedir. EBRD kredisi kapsamında, bu kaynağın elektrikli araçların finansmanında kullanılacağı raporlanmıştır. Ayrıca, Türkiye’de müşterilerine ilk kez “Araç Şarj İstasyonu Kredisi” ve “Enerji Depolama Batarya Kredisi”ni sunmuş ve güneş enerjisi ekipmanlarının finansmanı için, Chint Power ve Astronergy ile uçtan uca enerji çözümleri sağlayan iş birlikleri gerçekleştirmiştir.
iklim Değişikliği Odaklı Ürün ve Hizmet Gelişimi			
Fırsatın Vadesi:			
Orta, Uzun			
Fırsatın Olasılığı:			
Çok Yüksek			
Fırsatın Şiddeti:			
Yüksek			
Etkinin Türü:			
Beklenen			
Fırsatın Meydana Geldiği Bölge / Ülke:			
Türkiye			
Etkilediği Değer Zinciri:			
Doğrudan Operasyonlar Aşağı Yönlü Akış			
Öngörülen Finansal Etki:			
Varlık Portföyünün genişlemesi, Gelir artışı, Maliyetlerin azalması			

Fırsat Bilgisi	Fırsatın Tanımı	Fırsatın Nakit Akışına, Finansmana Erişime ve Sermaye Maliyetine Etkisi	Yapı Kredi Leasing Tarafından Alınan Aksiyonlar ve Fırsatın Strateji ve Karar Alma Süreçlerine Etkisi
Fırsatın Tanımı:	Uluslararası kalkınma kuruluşları (IFC, EBRD, EIB vb.) ve tematik fonlarla (Green Climate Fund, UNDP destekli programlar gibi) yapılan iş birlikleri, Yapı Kredi Leasing'in iklim finansmanı	Yapı Kredi Leasing'in EFSE, GGF, EBRD, IFC, IBRD ve Proparco ile bir dizi kredi sözleşmesi bulunmaktadır. Şirket IFC ile imzalamış olduğu anlaşma kapsamında 140 milyon USD tutarında finansman sağlamış olup gelecek dönemde bunu 325 milyon USD'ye çıkarmayı hedeflemektedir.	Yapı Kredi Leasing, uluslararası kalkınma kuruluşları (IFC, EBRD, EIB vb.) ve tematik fonlarla (Green Climate Fund, UNDP destekli programlar gibi) iş birliği gerçekleştirerek iklim finansmanı uygulamalarında en iyi küresel uygulamalara uyum sağlamayı ve bu kuruluşların sağladığı teknik bilgi, uygun maliyetli finansman kaynakları ve proje geliştirme desteklerini stratejilerine dahil etmeyi amaçlamaktadır.
Uluslararası İş Birlikleri			
Fırsatın Vadesi:	Orta, Uzun		
Fırsatın Olasılığı:	Yüksek		
Fırsatın Şiddeti:	Yüksek		
Etkinin Türü:	Beklenen		
Fırsatın Meydana Geldiği Bölge / Ülke:	Türkiye		
Etkilediği Değer Zinciri:	Doğrudan Operasyonlar		
Öngörülen Finansal Etki:	İtibar artışı, sürdürülebilir finansman opsiyonlarının büyümesi		

Risk Yönetimi

Yapı Kredi Leasing, şirketin iş modeli ve değer zinciri üzerindeki sürdürülebilirlik ve iklim değişikliği ile bağlantılı risklere karşı sürekli hazırlıklı olmak ve etkilerini minimize etmek için kurumsal kapasitesini sürekli olarak geliştirmektedir. Risklerin etkin yönetimi için kurgulanan politikalar, Yönetim Kurulu tarafından her 3 senede bir düzenli olarak gözden geçirilmekte, gerektirdiği takdirde ise daha sık değerlendirilerek ihtiyaç duyulan güncellemeler gerçekleştirilmektedir. 2025 yılı raporlama döneminde herhangi bir güncelleme mevcut değildir. Şirket, Yönetim Kurulu tarafından belirlenen risk iştahı, risk toleransı Seviyeleri ve sınırları kapsamında faaliyetlerini gerçekleştirmekte ve yönetmektedir.

Şirket, TSRS kapsamında değerlendirilen süreçler, politikalar ve prosedürler çerçevesinde, sürdürülebilirlik ve iklimle ilgili risk ve fırsatların tanımlanması, analiz edilmesi, önceliklendirilmesi ve izlenmesi süreçlerini etkin bir şekilde yönetmektedir. Tüm bu faaliyetlerden sorumlu ana yönetim organı Sürdürülebilirlik Komitesi olup, ilgili komite çalışmalarını düzenli olarak Yönetim Kurulu'na sunmakla yükümlüdür.

Risk Yönetimi Süreçlerinde Kullanılan Kaynaklar

Yapı Kredi Leasing, sürdürülebilirlik ve iklim değişikliği ile ilgili risklere yönelik süreçlerinde 2024 raporlama dönemindeki uygulamalarıyla uyumlu olarak yerel ve uluslararası düzenlemeleri ve trendleri yakından takip ederek, Yapı Kredi'nin politikalarıyla uyumlu uygulamalar tasarlamaktadır.

Bu kapsamda en önemli uygulamalardan biri, Yapı Kredi'nin bağlı ortaklığı olarak Yapı Kredi Leasing, Banka'nın İç Sistemler ve İçsel Sermaye Yeterliliği Değerlendirme Süreci (İSEDES) kapsamına dahildir. Yapı Kredi, İSEDES sayesinde bağlı ortaklıklarıyla uyumlu olarak risklerin yönetimi, izlenmesi ve denetlenmesi süreçlerinde bütünsel bir yaklaşım sağlamaktadır.

Yapı Kredi Leasing'in İSEDES süreçlerinde kullanılan metrikler ve risk türleriyle ilgili limitler doğrudan Yapı Kredi tarafından aktarılmaktadır. Aktarılan bu limitler, Yapı Kredi Leasing ile anlaşıldıktan sonra Yönetim Kurulu'nun onayına sunulmakta ardından da yürürlüğe girmektedir. Bu süreç çerçevesinde, Yapı Kredi Leasing, İSEDES sonucunda belirlenen piyasa riski, kredi riski, operasyonel risk ve likidite riski verilerini karar verilen aralıklarla, günlük/aylık, bankayla paylaşmakla yükümlüdür.

Yapı Kredi'nin gerçekleştirmiş olduğu sürdürülebilirlik ve iklim değişikliğiyle bağlantılı risk ve fırsat değerlendirmesinde yararlanılan altı farklı emisyon senaryosu, Yapı Kredi Leasing'in risk analizlerinde de parametre olarak kullanılmaktadır. Bu senaryolar, farklı türdeki fiziksel ve geçiş iklim riskleri altında meydana gelebilecek etkileri kapsamlı bir şekilde değerlendirmek için bir araç olarak kullanılmaktadır.

Risk ve Fırsat Envanteri

Yapı Kredi Leasing, 2024 yılı raporlama dönemi kapsamında hazırlamış olduğu Risk ve Fırsat Envanteri'ni, 2025 yılında sürdürülebilirlik risklerini de kapsayacak şekilde güncelleyerek yeniden değerlendirmiştir. Yapı Kredi Leasing, Risk ve Fırsat Envanteri'nde sürdürülebilirlik ve iklim değişikliği ile ilgili tanımlanmış riskleri Akut Fiziksel Risk, Kronik Fiziksel Risk, İtibar Riski, Pazar Riski, Teknoloji Riski ve Sürdürülebilirlik Riski olmak üzere 6 ana kategoride değerlendirmektedir.

Akut Fiziksel Riskler: İklim değişikliğiyle bağlantılı, ani ve şiddeti yüksek hava olaylarından kaynaklanan ve iş sürekliliğinde kesintiye neden olabilecek risklerdir. Yapı Kredi Leasing için aşağıdaki 4 hava olayı bu kategoride değerlendirilmektedir.

Seller ve Taşkınlar	Orman Yangınları	Sıcak Hava Dalgaları	Konvektif Fırtına Sıklığı
---------------------	------------------	----------------------	---------------------------

Kronik Fiziksel Riskler: İklim değişikliği kaynaklı olayların uzun vadede kalıcı etkilerinin hissedilmesini tanımlar. Bu kategoride değerlendirilen riskler arasında **Ortalama Hava Sıcaklıkları** ve **Su Stresi** bulunmaktadır.

İtibar Riski: İklim değişikliğiyle bağlantılı düzenlemelere ve politikalara uyum sağlanmaması, yatırımcı beklentilerine karşılık verilmemesi ve toplumun karşısında güven kaybının meydana gelmesi sonucunda şirketin maruz kalabileceği olumsuz etki olarak tanımlanır. Bu kategoride;

- **İklim Hedefleriyle Uyumlu Olmayan Firmalara Hizmet Verme**
- **İklimle İlgili Uyum, İzleme ve Raporlama Yükümlülükleri**

gibi riskler değerlendirilmektedir.

Pazar Riski: Düşük karbonlu ekonomiye geçiş sürecinde müşteri davranışları, paydaş beklentileri ve piyasadaki dalgalanmaların etkisini ifade etmektedir. Yapı Kredi Leasing için bu kapsamda değerlendirilen riskler **Kredi Riski (Temerrüt Riski)** ve **Mülk Değerleme Riskleri**'dir.

Teknoloji Riski: Düşük karbonlu ekonomiye geçiş sürecinde gerekli olan teknoloji yatırımlarının mali ve çevresel etkileri ya da tasarlanan regülasyonlara uyumsuzluk nedeniyle meydana gelebilecek iş sürekliliği/operasyonel riskleri içermektedir. Şirket bu kapsamda, **Çevresel Etki ve Yüksek Emisyonlu Ekipman Riski**'ni değerlendirmektedir.

Sürdürülebilirlik Riski: 2025 raporlama dönemi kapsamında Yapı Kredi Leasing, 2024 raporlama dönemi için hazırlamış olduğu Risk ve Fırsat Envanteri'ni, Çevresel Riskler, Sosyal Riskler ve Yönetişim Riskleri olmak üzere üç alt kırılımda sürdürülebilirlik ile ilişkili riskleri içerecek şekilde güncelleme çalışmalarına başlamıştır. Bu kapsamda deprem riski, değişen paydaş talepleri, çalışma koşulları ve insan hakları başta olmak üzere toplam yedi adet sürdürülebilirlik riski değerlendirilmekte olup, TSRS 1 E5 kapsamında sürdürülebilirlik risklerine ilişkin detaylı değerlendirme ve analizlere raporda yer verilmemiştir.

Yapı Kredi Leasing, şirketi etkileyebilecek riskleri nitel olarak önceliklendirirken 2024 yılı raporlama döneminde gerçekleştirildiği gibi her bir riskin meydana gelme olasılığı ve potansiyel etkisini oluşturmuş olduğu 4x4 matris ile değerlendirmektedir. Her bir riske dair olasılık, "1-Gerçekleşme İhtimali Düşük" ve "4- Gerçekleşme İhtimali Çok Yüksek" olmak üzere değerlendirilmektedir. Etki ise "1- Etkisi Düşük" ve "4 – Etkisi Çok Yüksek" olmak üzere değerlendirilmektedir. Değerlendirilmeler sonucunda her bir risk 4x4 matris üzerinde konumlandırılarak etkisi aşağıda belirtilen Tablo 4'de değerlendirilmektedir.

Tablo 4. Yapı Kredi Leasing İklim Riskleri Puanlandırması

Puan	Kategori
1 – 3 Puan	Düşük Öncelikli Risk
3 – 5 Puan	Orta Öncelikli Risk
5 – 12 Puan	Yüksek Öncelikli Risk
12 – 16 Puan	Çok Yüksek Öncelikli Risk



Grafik 2. Yapı Kredi Leasing Risk Isı Haritası

Yapılan analizlerde sektörel trendler, gelişmeler ve makroekonomik faktörlerden kaynaklanan belirsizlikler dikkate alınmış olup, oluşturulan envanterdeki tüm risk ve fırsatlar etki ve olasılık açısından değerlendirilmiştir. Gerçekleştirilen analizler sonucunda, 2025 raporlama döneminde de önceki dönemle benzer şekilde, iklimle bağlantılı düzenleyici gerekliliklerden kaynaklanan itibar riskinin önemli bir etki oluşturması beklenmektedir. 2024 raporlama döneminde “Açıklama ve Raporlama Yükümlülükleri” başlığı altında ele alınan bu risk, 2025 döneminde yalnızca TSRS raporlama yükümlülüklerini değil, gelişen iklimle bağlantılı mevzuat, uyum, izleme ve raporlama süreçlerini daha kapsamlı şekilde yansıtmak amacıyla “İklimle İlgili Uyum, İzleme ve Raporlama Yükümlülükleri” olarak yeniden tanımlanmıştır. Envanterdeki iklimle ilgili diğer risklerin ise finansal etkileri nitel olarak değerlendirilmiş olup, ölçümlerde gerçekleştirilen çalışmaların belirsizlik içermesi, varsayıma dayanması ve belirlenmiş olan önemlilik seviyesinin altında kalması nedeniyle nicel bilgilere yer verilememiştir. Güncel raporlama döneminde sürdürülebilirlik risklerine dair çalışmalar devam etmekte olup, gelecek dönemlerde paylaşılması planlanmaktadır.

Aynı kapsamda sürdürülebilirlik ve iklim değişikliğiyle bağlantılı fırsatlar da riskler ile aynı metodoloji ile değerlendirilmektedir. Belirlenmiş her bir fırsat 4x4 matris üzerinde gerçekleşme olasılığı ve tahmini finansal etkisi kapsamında konumlandırılmaktadır. Bu bağlamda, sürdürülebilirlik odaklı ürün ve hizmet gelişimi ve uluslararası iş birlikleri iki ana fırsat olarak belirlenmiştir.

Senaryo Analizleri

Yapı Kredi Leasing, sürdürülebilirlik ve iklim ile bağlantılı risk ve fırsatları tanımlama, analiz etmek ve izleme süreçlerinde, düşük ve yüksek emisyon çerçevesinde değerlendirerek toplam 6 farklı senaryo analiz etmiştir.

- **Düşük Emisyon Senaryoları:** İklim politikalarının tahmin edilen seviyede etki kapasitesine ulaşması ile küresel sıcaklık artışının belirlenen limit değerinde sınırlandırıldığı iyimser senaryolardır. Uluslararası kuruluşlar bu kapsamda; IPCC'nin RCP 2.6 senaryosu, NGFS'in Paris Anlaşması'yla uyumu 2°C Altı senaryosu ve IEA'nın 2050 yılına kadar net sıfır emisyon hedefleyen NZE (Net-Sıfır Emisyon) senaryosu dikkate alınmıştır.
- **Yüksek Emisyon Senaryosu:** Düşük Emisyon Senaryoları'nda bahsedilen iklim politikalarının beklenen etki kapasitesine ulaşmaması durumunda, emisyonların hızla arttığı ve bunun sonucunda da fiziksel etkilerin ciddi oranda arttığı kötümser senaryoları anlatmaktadır. Bu kapsamda IPCC'nin RCP8.5, NGFS'in yalnızca mevcut politikaları esas alan Mevcut Politikalar senaryosu ve IEA'nın fosil yakıt odaklı STEPS senaryosu değerlendirilmektedir.

IPCC Senaryoları

- RCP 2.6 Senaryosu, iklim politikalarının uygulanma kapasitesinin artması ve etkisinin güçlenmesiyle, emisyon azaltımı önlemlerinin küresel sıcaklık artışını sınırlamayı başardığı senaryodur.
- RCP 8.5 Senaryosu, iklim politikalarının uygulanmadığı/kabul görmediği, emisyon sınırlama hedefinin gerçekleştirilemediği bunun sonucunda ise fiziksel etkilerin ciddi boyutta arttığı senaryoları anlatmaktadır.

NGFS Senaryoları

- Mevcut Politikalar senaryosunda, yürürlükte olan iklim politikalarının potansiyel etkileri ışığında herhangi bir yeni politikanın yürürlüğe gelmediği senaryoyu öngörmektedir.
- 2°C Altı senaryosu, Paris Anlaşması çerçevesindeki hedefler doğrultusunda sıcaklık artışını 2 °C'nin altında tutmayı amaçlayan, stratejik politikaların ve erken önlemlerin öngörüldüğü, risklerin daha düşük olarak değerlendirildiği senaryoları anlatmaktadır.

IEA Senaryoları

- STEPS Senaryosunda, uygulanmakta olan enerji politikalarının baz alındığı, fosil yakıta olan bağımlılığın devam ettiği ve küresel sıcaklık artışının 2,5-2,7°C'ye ulaşabileceği ihtimali analiz edilmektedir.
- NZE Senaryosu, enerji sistemlerinden meydana gelen emisyonların 2050 yılına kadar net sıfıra ulaşmasını amaçlayan ve 1,5°C sınırını korumayı amaçlayan ağır politikaların öngörüldüğü senaryodur.

Tüm bu belirlenen riskler, yukarıda belirtilen senaryolar çerçevesinde Türkiye'nin coğrafi koşullarına uygun olarak; sektörel eğilimler ve raporlar, paydaş beklentileri, küresel iklim modelleme araçları ve ulusal gelişmeler baz alınarak değerlendirilmiştir. Çalışma sonucunda senaryo analizleri ile önceliklendirilen risk ve fırsatlar raporun "Riskler ve Fırsatlar" bölümünde açıklanmıştır.

Risklerin ve Fırsatların Değerlendirilmesi ve Yönetimi

Yapı Kredi Leasing'in finanse ettiği projelerin çevreye, topluma ve insanların sağlık ve güvenliğini olumsuz etkilemesi durumu şirket için yüksek düzeyde risk teşkil etmektedir. İşlemlerin çevresel ve sosyal standartlara uyum sağlamaması durumunda, bu işlemler Kredi Politikaları kapsamında ayrıca değerlendirmeye alınmaktadır. Yapı Kredi Leasing'in en temel amacı değer zincirinde iklim değişikliğiyle, çevreyle ve toplumla bağlantılı risklerin minimize etmektir.

Bu amaca yönelik yönetim sürecinde, en temelde Risk Komitesi tanımlanan olası riskleri Şirket'in genel stratejisiyle uyumu gözetmek ve Üst Yönetimin etkin bir şekilde riskleri yönetmesini sağlamakla yükümlüdür. Maruz kalınabilecek potansiyel riskler Risk Komitesi tarafından aylık olarak izlenmekte ve analiz edilmektedir. Bu süreçte, Denetim Komitesi ise belirlenen risklerin yürürlükte olan mevzuatlara ve şirketin iç politika belgeleriyle uyumunu denetleyerek destekleyici rolünü üstlenmektedir. Tüm risk analizleri, sonucunda ortaya çıkan öneriler Genel Müdür'ün değerlendirmesine ve onayına sunulmaktadır. Şirketin tüm faaliyetlerinden ve organlarından sorumlu olan Yönetim Kurulu ise, risklerle ilgili tüm metriklerin eksiksiz, tam ve zamanında iletilmesini güvence altına alarak, Şirket'in genel stratejisiyle entegre ve bütünsel bir risk yönetimi prensibini kurgulamaktadır.

Yapı Kredi Leasing'in iş sürekliliğini sekteye uğratabilecek tüm riskler ise Operasyonel Risk Politikası kapsamında değerlendirilmektedir. Sistem arızaları, erişim problemleri, süreçte meydana gelebilecek hatalar, geciken işlemler ve tedarikçilerle ilgili aksamalar bu politika kapsamında operasyonel risk olarak ele alınmaktadır. Aynı zamanda, müşterilere verilen taahhütlerin gerektiği şekilde zamanında ve tam olarak gerçekleşmemesi ile ürün ve hizmet kapsamında kaynaklanabilecek sorunlar operasyonel iş akışını etkileyebilecek diğer riskler olarak değerlendirilmektedir. Tüm bu belirtilen risklerin, sürdürülebilirlik ve iklim değişikliğiyle bağlantılı riskler ile aynı paydada buluşma ihtimali olduğundan, aynı kapsamda bütüncül olarak değerlendirilmesi önem arz etmektedir.

Yapı Kredi Leasing’de operasyonel risk yönetimi, kontrol ve ölçüm süreçlerinin yetkinliğinden sorumlu organ Yönetim Kurulu ve Denetim Komitesi’dir.

Yönetim Kurulu’nun görevleri;
Operasyonel Risk Politikalarının kurgulanması
Görev ve Sorumluluklarının net şekilde tanımlanması
Stratejik uyumun sağlanması

Denetim Komitesi’nin görevleri;
Sistemin yeterliliği ve mevzuata uyumunu izlemek
Risk birimlerinin performansını denetlemek
Tedarik süreçlerinin uygunluğunu denetlemek

Risklerin ve Fırsatların İzlenmesi

Yapı Kredi Leasing’i etkileyebilecek risklerin tanımlanması, izlenmesi, analiz edilmesi ve gerektiğinde önlemlerin alınması 2024 raporlama dönemiyle uyumlu olarak Risk Komitesi’nin sorumluluğu altındadır. Komite, her ay sonucunda oluşturduğu raporları Genel Müdür’e sunmaktadır.

Komite’de risklerin bütünsel bir bakış açısıyla ele alınması ve efektif yönetilmesi amacıyla farklı birimlerden temsilciler bulunmaktadır.

Risk Komitesi		
Genel Müdür	Risk İzleme ve Tasfiye Yöneticisi	Varlık Yönetimi Müdürü
Genel Müdür Yardımcıları	Hukuk Müdürü	MASAK – İç Kontrol Yöneticisi
Risk İzleme ve Tasfiye Müdürü	Planlama ve Kontrol Müdürü	

Sürdürülebilirlik ve iklim değişikliğiyle bağlantılı risklerin tanımlanması, izlenmesi ve gerekli görülen durumlarda şirketin ilgili politika ve uygulamalarına entegrasyonundan Sürdürülebilirlik Komitesi sorumludur. Tüm bu süreçlerde, belirlenen risk ve fırsatlara dair izleme raporları ve değerlendirmelerin yılda en az bir kez Genel Müdür’e raporlanması Komite’nin görevleri arasındadır. Mevzuattaki güncellemeler veya yeni risk ve fırsatlar sonucunda yapılan revizeler, şeffaf bir şekilde iç ve dış paydaşlar ile paylaşılmaktadır.

Sürdürülebilirlik Komitesi, çevresel ve iklim performansını ISO 14001 Çevre Yönetim Sistemi , ISO 14064-1 Sera Gazı Emisyonları Raporlama Standardı ve 2025 raporlama dönemi itibarıyla Sera Gazı Protokolü Kurumsal Muhasebe ve Raporlama Standardı (GHG Protocol) gibi uluslararası yönetim sistemleri doğrultusunda takip etmekte ve değerlendirmektedir.

Risklere Karşı Alınan Aksiyonlar ve Fırsatların Değerlendirilmesi

Yapı Kredi Leasing’in sürdürülebilirlik ve iklim odaklı risk değerlendirme yaklaşımı sadece çevresel veya toplumsal açıdan olumsuz etki taşıyan büyük ölçekli altyapı ya da endüstriyel projelerin örneğin kömür gibi yüksek yoğunluklu projeler, finansmanını sınırlandırmaktan ibaret değildir. Aynı zamanda düşük karbonlu ekonomiye geçiş sürecine pozitif etkisi olan güneş enerji santrali (GES) projeleri gibi projeleri önceliklendirmektedir.

Yapı Kredi Leasing'in yeni kömür yakıtlı termik santral projelerine karşı tutumu, İtibar Riski Politikası kapsamında değerlendirilmektedir. Politika'da Paris Anlaşması çerçevesinde, yeni kömür yakıtlı termik santral projelerine finansmanının sağlanmayacağı belirtilmektedir. Politika yürürlüğe girmeden önce finansmanı sağlanan projelerde ise sadece mevcut kredilerin geri ödenmesini sağlayacak faaliyetler finanse edilebilmektedir. Bu tür faaliyetlerde ise dikkat edilen faktörler, teknoloji seçimi, su kullanımı, karbon emisyonları, enerji verimliliği, hava kalitesi, yeniden yerleşim etkileri ve yasal düzenlemelere uyum olarak belirtilmiştir. Devam eden finansmanların sona ermesiyle beraber sektöre ilişkin risklerin minimize edilmesi amaçlanmakta; sadece kömür dışı faaliyetlere sahip firmaların diğer faaliyetlerine finansman sağlanabilmektedir.

Projelerin risk yönetimi süreçleri ise uluslararası standartlar çerçevesinde değerlendirilmektedir. Bu çerçevede, IFC Performans Standartları, Dünya Bankası Çevre, Sağlık ve Güvenlik Kılavuzları, Ekvator İlkeleri ve Paris Anlaşması baz alınmakta; danışmanlık, proje finansmanı, kurumsal ve köprü krediler gibi faaliyetlerde ise Ekvator İlkeleri Birliği'nin belirlediği uygulama çerçevesi temel alınmaktadır.

Yüksek emisyonlu sektörlerde ise kredi süreçleri Kredi Riski çerçevesinde analiz edilmekte olup kömür bazlı termik santraller ve madencilik gibi faaliyetler çevresel ve sosyal etkileri sebebiyle "hassas sektörler" olarak belirlenmiştir. Hassas sektörlerde faaliyet gösteren ve Yapı Kredi ile finansman, sermaye piyasası işlemleri, proje finansmanı, danışmanlık veya varlık yönetimi gibi alanlarda iş birliği içinde olan müşteriler, ilgili uluslararası çevresel ve sosyal standartlara uyum açısından analiz edilmektedir.

Metrikler ve Hedefler

Yapı Kredi bünyesinde bulunan Yapı Kredi Leasing, bankanın sürdürülebilirlik yapısına ve hedeflerine uyumlu bir şekilde faaliyetlerine devam etmektedir. TSRS kapsamında Yapı Kredi Leasing, yönetim yapıları, risk yönetimi süreçleri ve sürdürülebilirlik hedefleri ile stratejik uyumunu ortaya koyan sürdürülebilirlik ve iklimle ilgili metriklerini açıklamayı amaçlamaktadır. Bu kapsamda yapılan açıklamalar, başta yatırımcılar ve düzenleyici kurumlar olmak üzere paydaşların, sürdürülebilirlik ve şirketin iklimle ilgili risk ve fırsatlar karşısındaki dayanıklılığını, uyum kapasitesini ve uzun vadeli değer yaratma yaklaşımını değerlendirebilmelerine imkân tanımaktadır. TSRS doğrultusunda, yalnızca mevcut performansını değil, aynı zamanda geleceğe yönelik sürdürülebilirlik yönelimini de şeffaf biçimde ortaya koymayı hedeflemektedir.

Bu kapsamda Yapı Kredi Leasing'in, sera gazı emisyonları banka tarafından hesaplanmaktadır. Hedef belirleme süreçleri banka ve bankanın tüm iştiraklerini kapsayan bir yaklaşımla yürütülmektedir. Bu nedenle hedeflerle alakalı olarak atılan her adım Yapı Kredi'nin genel sürdürülebilirlik stratejisini destekleyecek şekilde yapılandırılmıştır. Yapı Kredi Leasing özelinde ayrı hedefler tanımlanmamıştır.

Belirlenen ilgili hedefler, Yapı Kredi Leasing'in öncelikli olarak belirlediği raporlama ve yasal yükümlülükler riski ile doğrudan bağlantılıdır. Emisyon hedeflerine ilişkin eksik ya da hatalı bilgi sunulması, düzenleyici otoriteler nezdinde uyumsuzluk riski doğurarak Yapı Kredi Leasing'i hem finansal hem de itibar açısından riske maruz bırakabilir.

TSRS 2 kapsamında yayımlanan TSRS 2'nin Sektör Bazlı Uygulamasına ilişkin Rehber dokümanları incelenmiş olup, Yapı Kredi Leasing'in faaliyet gösterdiği finansal kiralama sektörü özelinde doğrudan uygulanabilir nitelikte herhangi bir sektör bazlı rehber bulunmadığı değerlendirilmiştir.

İklimle İlgili Metrikler

Yapı Kredi Leasing, Yapı Kredi'nin emisyon azaltım hedeflerine yönelik ilerlemeyi izlemek amacıyla 2024 yılında yaptığı gibi 2025 yılında da Kapsam 1 ve Kapsam 2 emisyonlarını düzenli bir şekilde takip ederek raporlamaktadır. Bu doğrultuda Yapı Kredi Leasing, 2025 raporlama döneminde Kapsam 1 ve Kapsam 2 sera gazı emisyonlarını önceki raporlama dönemi ile karşılaştırmalı olarak açıklamaktadır.

Sera Gazı Emisyonları

Yapı Kredi, sera gazı emisyonlarını ISO 14064 Standardı kapsamında bağımsız doğrulamalar gerçekleştirerek SBTi ile uyumlu olarak 2030 yılına kadar emisyon azaltım hedefleri belirlemiştir. Ara hedef olarak da 2026 senesini hedeflemektedir. Yapı Kredi'nin esas hedefi, operasyonel ve finanse edilen emisyonlarını 2050 yılına kadar net-sıfır ile uyumlu hale getirmektir. Yapı Kredi Leasing, Banka'nın Kapsam 1 ve Kapsam 2 emisyonları hesaplamasına dâhil edilmektedir.

Yapı Kredi Leasing, Yapı Kredi'nin SBTi ile uyumlu olarak belirlemiş olduğu emisyon azaltım hedeflerini esas alarak iklimle uyumlu finansman stratejilerinin geliştirilmesine katkı sağlamayı amaçlamaktadır.

Sera gazı emisyonları, önceki raporlama döneminde olduğu gibi ISO 14064-1 Standardı ile Sera Gazı Protokolü (GHG Protokolü,2004): Kurumsal Muhasebe ve Raporlama Standardı (2004) esas alınarak gerçekleştirilmiştir. TSRS raporlaması kapsamında Sera Gazı Protokolüne uygun olacak şekilde yakıt tüketimi, elektrik kullanımı ve kimyasal gaz emisyonlarına dayalı olarak gerçekleştirilmiştir, bu kapsamda 2024 yılı emisyon verilerinde herhangi bir düzeltme veya yeniden hesaplama ihtiyacı oluşmamıştır. Emisyon hesaplamalarında sera gazı emisyonlarından CO₂, CH₄ ve N₂O hesaba katılmıştır. Kullanılan yöntemler ve varsayımlar ulusal ve uluslararası kabul görmüş referanslara dayandırılmaktadır. Raporlama kapsamında Kapsam 1 ve Kapsam 2 sera gazı emisyonları dikkate alınmaktadır.

Tablo 1. Yapı Kredi Leasing Sera Gazı Emisyonları

Sera Gazı Emisyonları (ton CO ₂ e)	Yapı Kredi Leasing		Allianz Yaşam ve Emeklilik A.Ş.		Konsolide	
	2024	2025	2024	2025	2024	2025
Kapsam 1	160	150	57	99	217	249
Kapsam 2 (Lokasyon Bazlı)	82	75	115	85	197	160
Toplam (Kapsam 1 ve Kapsam 2)	242	225	172	184	414	409

Kapsam 1 Emisyonları

Doğrudan Sabit Yakıt Tüketimi Kaynaklı Emisyonlar (Yanma Kaynaklı)

Yapı Kredi Leasing, 2025 yılında yakıt türlerine göre doğrudan (Kapsam 1) sera gazı emisyonlarını hesaplamıştır. Emisyon hesaplamaları, IPCC metodolojisine dayalı emisyon faktörleri, ısı değer dönüşüm katsayıları ve karbon oksidasyon oranları kullanılarak gerçekleştirilmiştir. 2024 yılında aynı adımlar gerçekleştirilerek doğal gaz ve dizel tüketimine bağlı olarak toplamda yaklaşık 20 ton CO₂e emisyonu olduğu açıklanırken Yapı Kredi Leasing 2025 yılına ait ilgili değeri 19 ton CO₂e emisyonu olarak hesaplamıştır. Fueloil (kalorifer yakıtı) ve kömür tüketimi gerçekleşmemiştir.

Doğrudan Kimyasal Süreçlerden Kaynaklı Emisyonlar (Kimyasal Kaynaklı)

Yapı Kredi Leasing, 2024 yılında olduğu gibi 2025 yılı kapsamında da soğutucu gazlar, yangın söndürücüler ve aerosol bileşenleri gibi kimyasallardan kaynaklanan diğer doğrudan (Kapsam 1) sera gazı emisyonlarını da değerlendirmiştir.

2024 yılında bu kapsamda yalnızca yangın söndürücü sistemlerinden kaynaklı 0,02 miktarında CO₂ salımı gerçekleşmişken 2025 yılında bu değer 0,02 olarak belirlenmiştir. İlgili emisyon hesaplamaları IPCC Altıncı Değerlendirme Raporu (AR6) ve Dünya Bankası metodolojileri doğrultusunda gerçekleştirilmiştir.

Doğrudan Taşınabilir Yakıt Tüketimi Kaynaklı Emisyonlar (Araçlar)

Doğrudan Taşınabilir Yakıt Tüketimi Kaynaklı Emisyonlar (Araçlar) başlığı altında ilgili konuyla alakalı olarak Yapı Kredi Leasing'in 2025 yılına ait verilerine yer verilmiş; karşılaştırma yapılabilmesi amacıyla 2024 yılı verileri de sunulmuştur.

Yapı Kredi Leasing, bu başlığı 2024 yılında olduğu gibi 2025 yılı kapsamında da hareketli araçlardan kaynaklanan doğrudan (Kapsam 1) sera gazı emisyonlarını yakıt türü ve kullanım alanlarına göre hesaplamıştır. Kapsam içerisinde bulunan hizmet araçlarında kullanılan benzin ve dizel yakıt tüketimleri hesaba katılmıştır. Bu hesaplamalar, IPCC tarafından yayımlanan emisyon faktörleri ile yakıt türlerine özgü dönüşüm katsayıları esas alınarak yapılmıştır.

Emisyon hesaplamalarında yakıt türlerine özgü dönüşüm katsayıları ile IPCC kaynaklı emisyon faktörleri esas alınmıştır. 2024 raporlama yılında olduğu gibi 2025 yılında da LPG kullanımı bulunmamaktadır. Emisyon verileri, OPET araç yönetim sistemi aracılığıyla elde edilen bilgiler doğrultusunda hazırlanmış olup Tablo 5'te sunulmaktadır.

Tablo 5. Yakıt Verileri

Uzman/Yönetici Havuz Araçları				
DÖNÜŞÜM (OPET)*				
Yıl	Yakıt Türü	Yoğunluk (kg/lt)	Litre	Toplam (kg)
2024	Benzin (kg/lt)	0,735	8.584	6.309
	Dizel (kg/lt)	0,83	44.973	37.328
2025	Benzin (kg/lt)	0,735	11.565	8.500
	Dizel (kg/lt)	0,83	38.896	32.284

Yapı Kredi Leasing'in 2024 yılı faaliyetlerinde toplamda 10.137,2 Sm³ doğal gaz, 237,3 litre sabit tesis dizel yakıtı, 44.973,4 litre araç dizel yakıtı ve 8.583,9 litre benzin tüketildiği belirtilmiştir. Toplam emisyonların 20,3 tonu sabit tesislerde gerçekleştirilen yakıt tüketiminden, 139,8 tonu ise ağırlıklı olarak uzman ve yönetici araçlarında kullanılan benzin ve dizel kaynaklı mobil emisyonlardan oluştuğu açıklanmıştır. Bu tüketimler sonucunda doğrudan (Kapsam 1) ortaya çıkan sera gazı emisyonları yaklaşık 160 ton CO₂e olarak belirtilmiştir. 2024 yılına ait hesaplamalara Şirket'in iştiraki olan Allianz Yaşam ve Emeklilik A.Ş.'nin Kapsam 1 emisyonları özkaynak metodu kapsamında hesaplanmıştır (57 ton CO₂e). Raporlama dönemine ilişkin olarak Şirket ve iştirakinin konsolide Kapsam 1 emisyonlarının 217 ton CO₂e seviyesinde olduğu ve bu kapsamdaki toplam tutara, Allianz Yaşam ve Emeklilik A.Ş.'nin Kapsam 1 emisyonları özkaynak metodu doğrultusunda eklendiği belirtilmiştir.

2025 yılına ait Yapı Kredi Leasing faaliyetleri incelendiğinde ise toplamda 9.769 Sm³ doğal gaz, 110 litre sabit tesis dizel yakıtı, 38.896 litre araç dizel yakıtı ve 11.565 litre benzin tüketilmiştir. Toplam emisyonların 19,3 tonu sabit tesislerde gerçekleştirilen yakıt tüketiminden, 130,5 tonu ise ağırlıklı olarak uzman ve yönetici araçlarında kullanılan benzin ve dizel kaynaklı mobil emisyonlardan oluşmuştur. 2025 yılında bu tüketimler sonucunda doğrudan (Kapsam 1) ortaya çıkan sera gazı emisyonları yaklaşık 150 ton CO₂e olarak hesaplanmıştır. Hesaplamalara, Şirket'in iştiraki olan Allianz Yaşam ve Emeklilik A.Ş.'nin Kapsam 1 emisyonları özkaynak yöntemi kapsamında (99 ton CO₂e) dahil edilmiştir. 2025 raporlama dönemine ilişkin olarak Şirket ve iştirakinin konsolide Kapsam 1 emisyonlarının 249 ton CO₂e seviyesinde olduğu ve bu kapsamdaki toplam tutara, Allianz Yaşam ve Emeklilik A.Ş.'nin Kapsam 1 emisyonları özkaynak metodu doğrultusunda eklenmiştir.

Kapsam 2 Emisyonları

Bu bölümde Yapı Kredi Leasing'in 2025 yılına ait verilerine yer verilmiş; karşılaştırma yapılabilmesi amacıyla 2024 yılı verileri de sunulmuştur.

Yapı Kredi Leasing'in 2024 raporlama dönemi incelendiğinde lokasyon bazlı Kapsam 2 sera gazı emisyonları 82 ton CO₂e olarak hesaplandığı ve iştiraki Allianz Yaşam ve Emeklilik A.Ş.'ye ait Kapsam 2 emisyonları özkaynak yöntemi kapsamında 115 ton CO₂e olarak belirlendiği görülmektedir. Bu doğrultuda, Şirket ve iştirakinin grup düzeyindeki lokasyon bazlı Kapsam 2 emisyonları toplam 197 ton CO₂e olduğu ve hesaplamalarda CO₂, CH₄ ve N₂O gazlarına ilişkin güncel emisyon faktörleri esas alındığı belirtilmiştir.

2025 raporlama dönemine Yapı Kredi Leasing'e ilişkin veriler incelendiğinde ise lokasyon bazlı Kapsam 2 sera gazı emisyonları 75 ton CO₂e olarak hesaplanmıştır. Şirket'in iştiraki konumundaki Allianz Yaşam ve Emeklilik A.Ş.'ye ait Kapsam 2 emisyonları ise özkaynak yöntemi esas alınarak 85 ton CO₂e olarak belirlenmiştir. Bu kapsamda, Şirket ve iştirakinin raporlama dönemine ilişkin grup düzeyindeki lokasyon bazlı Kapsam 2 emisyonları toplam 160 ton CO₂e seviyesinde gerçekleşmiştir. Emisyon hesaplamalarında CO₂, CH₄ ve N₂O gazlarına ilişkin güncel emisyon faktörleri kullanılmıştır.

Varlıkların İklim Değişikliğine Dayanıklılığı ve Uyumu

Yapı Kredi Leasing'in faaliyet yapısı ve iş modeli; ağırlıklı olarak finansal kiralama alacaklarından oluşan bir bilanço kompozisyonuna dayanmaktadır. Bu çerçevede portföyün sektörel çeşitliliği, sözleşmelerin vade yapısı, teminat kompozisyonu ve müşteri profili; Banka'nın grup düzeyinde uyguladığı risk yönetimi yaklaşımıyla uyumlu biçimde bütünsel olarak değerlendirilmekte; belirlenen geçiş riskleri veya fiziksel iklim riskleri kapsamında finansal tablolar açısından önemli düzeyde olumsuz etkilenme potansiyeli taşıdığı değerlendirilen bir varlık ya da varlık grubu tespit edilmemiştir. Konuya ilişkin portföy düzeyindeki ayrıntılı bilgiler ticari açıdan hassas nitelik taşıması nedeniyle bu raporda kamuya açık biçimde paylaşılmamaktadır. . Öte yandan, Yapı Kredi Leasing, iklimle ilgili fırsatlarla uyumlu varlıkların toplam varlıklar içindeki payına ilişkin ölçüm ve sınıflandırma çalışmalarını sürdürmektedir. Bu verinin izlenmesi ve raporlanması önümüzdeki dönemlerde hedeflenmektedir. Raporlama dönemi itibarıyla Yapı Kredi, grup düzeyinde raporlanan konsolide Kapsam 1 sera gazı emisyonlarını gönüllü olarak dengelemek amacıyla, Gold Standard sertifikasyonuna sahip rüzgâr enerjisi projelerine dayalı karbon kredileri temin etmiştir. Buna ek olarak, grup genelindeki elektrik tüketiminden kaynaklanan pazar bazlı Kapsam 2 emisyonlarının gönüllü olarak dengelenmesi amacıyla I-REC sertifikaları satın alınmıştır. Yapı Kredi Leasing'in herhangi bir net sera gazı emisyonu hedefi bulunmamakta olup, temin edilen karbon kredileri ile I-REC sertifikaları, raporlama dönemindeki ilgili emisyonların gönüllü olarak dengelenmesi amacıyla kullanılmıştır; dolayısıyla bir net hedefe ulaşılmasında karbon kredilerine dayanılmamaktadır. Kullanılan karbon kredileri, bağımsız bir üçüncü taraf programı olan Gold Standard kapsamında doğrulanmış ve sertifikalandırılmıştır. Söz konusu karbon kredileri, yenilenebilir enerji (rüzgâr enerjisi) üretimine dayalı emisyon azaltımını temsil etmekte olup; doğaya dayalı ya da teknolojik karbon uzaklaştırması (removal) niteliği taşımamakta, karbon azaltımı (avoidance/reduction) esasına dayanmaktadır. İlgili raporlama döneminde Yapı Kredi Leasing bünyesinde tanımlanmış bir iç karbon fiyatlama mekanizması bulunmamaktadır.

İklimle İlgili Hedefler

Yapı Kredi'nin SBTi metodolojisi doğrultusunda belirlemiş olduğu ve 2021 baz yılı esas alınarak 2030 yılına kadar operasyonlardan kaynaklanan Kapsam 1 ve Kapsam 2 sera gazı emisyonlarında %42 oranında mutlak azaltım öngören hedef 2025 yılında gözden geçirilmiş ve bu sene de aynı kapsamda sabit kalmıştır. Bu hedef kapsamına, Yapı Kredi Leasing'in Kapsam 1 ve Kapsam 2 emisyonları da dahil edilmektedir. Söz konusu hedef, mutlak emisyon azaltımı yaklaşımına dayanmakta olup emisyon hesaplamaları brüt esaslı olarak gerçekleştirilmektedir. Bu çerçevede, Yapı Kredi Leasing açısından doğrudan bir emisyon azaltım yükümlülüğü bulunmamakla birlikte, Yapı Kredi tarafından belirlenen emisyon azaltım hedefleriyle stratejik uyum içerisinde faaliyetlerini sürdürmektedir.

SBTi hedefi kapsamında yer alan Yapı Kredi Leasing'in Kapsam 1 ve Kapsam 2 emisyonlarından oluşan operasyonel emisyonları, 2024 yılında 414 tonCO₂e olarak gerçekleşmiş olup 2025 yılında %1,2'lik bir azalışla 409 tonCO₂e seviyesine gerilemiştir.

Raporlama Döneminden Sonraki Olaylar

Raporlama döneminin sona erdiği tarihten, TSRS uyumlu sürdürülebilirlik raporunun onaylandığı tarihe kadar geçen sürede, raporlamayı önemli ölçüde etkileyebilecek ve açıklanmasını gerektiren herhangi bir olay veya işlem meydana gelmemiştir.



**Shape the future
with confidence**

Güney Bağımsız Denetim ve SMMM A.Ş.
Maslak Mah. Eski Büyükdere Cad.
Orjin Maslak İş Merkezi No: 27
Daire: 57 34485 Sarıyer
İstanbul - Türkiye

Tel: +90 212 315 3000
Fax: +90 212 230 8291
ey.com
Ticaret Sicil No : 479920
Mersis No: 0-4350-3032-6000017

YAPI KREDİ FİNANSAL KİRALAMA ANONİM ORTAKLIĞI'NIN TÜRKİYE SÜRDÜRÜLEBİLİRLİK RAPORLAMA STANDARTLARI KAPSAMINDA SUNULAN BİLGİLERİ HAKKINDA BAĞIMSIZ DENETÇİNİN SINIRLI GÜVENCE RAPORU

Yapı Kredi Finansal Kiralama Anonim Ortaklığı Genel Kurulu'na;

Yapı Kredi Finansal Kiralama Anonim Ortaklığı (“Şirket”) 31 Aralık 2025 tarihinde sona eren yıla ait Türkiye Sürdürülebilirlik Raporlama Standartları 1 “Sürdürülebilirlikle İlgili Finansal Bilgilerin Açıklanmasına İlişkin Genel Hükümler” ve Türkiye Sürdürülebilirlik Raporlama Standartları 2 “İklimle İlgili Açıklamalar”a uygun olarak sunulan bilgiler (“Sürdürülebilirlik Bilgileri”) hakkında sınırlı güvence denetimini üstlenmiş bulunmaktayız.

Güvence denetimimiz, Sürdürülebilirlik Bilgileri ile ilişkilendirilen diğer bilgileri (herhangi bir resim, ses dosyası, internet sitesi bağlantıları veya yerleştirilen videolar dâhil) kapsamamaktadır.

Sınırlı Güvence Sonucu

“Güvence Sonucuna Dayanak Olarak Yürütülen Çalışmanın Özeti” başlığı altında açıklanan şekilde gerçekleştirdiğimiz prosedürlere ve elde ettiğimiz kanıtlara dayanarak, Şirket’in 31 Aralık 2025 tarihinde sona eren yıla ait Sürdürülebilirlik Bilgileri’nin, tüm önemli yönleriyle Kamu Gözetimi Muhasebe ve Denetim Standartları Kurumu (“KGK”) tarafından 29 Aralık 2023 tarihli ve 32414(M) sayılı Resmî Gazete’de yayımlanan Türkiye Sürdürülebilirlik Raporlama Standartları’na (“TSRS”) göre hazırlanmadığı kanaatine varmamıza sebep olan herhangi bir husus dikkatimizi çekmemiştir. Sürdürülebilirlik Bilgileri ile ilişkilendirilmiş diğer herhangi bir bilgi (herhangi bir resim, ses dosyası, internet sitesi bağlantıları veya yerleştirilen videolar dâhil) hakkında bir güvence sonucu açıklamamaktayız.

Sürdürülebilirlik Bilgileri’nin Hazırlanmasında Yapısal Kısıtlamalar

Sürdürülebilirlik Bilgileri, bilimsel ve ekonomik bilgi eksikliklerinden kaynaklanan yapısal belirsizliklere maruz kalmaktadır. Sera gazı emisyonlarının hesaplanmasında bilimsel bilginin yetersizliği belirsizliğe yol açmaktadır. Ayrıca, gelecekteki muhtemel fiziksel ve geçiş dönemi iklim risklerinin olasılığı, zamanlaması ve etkilerine ilişkin veri eksikliği nedeniyle, Sürdürülebilirlik Bilgileri iklimle ilgili senaryolara dayalı belirsizlikler içermektedir.



**Shape the future
with confidence**

Yönetimin ve Üst Yönetimden Sorumlu Olanların Sürdürülebilirlik Bilgileri'ne İlişkin Sorumlulukları

Şirket Yönetimi aşağıdakilerden sorumludur:

- Sürdürülebilirlik Bilgileri'nin Türkiye Sürdürülebilirlik Raporlama Standartları esaslarına uygun olarak hazırlanması,
- Hata veya hile kaynaklı önemli yanlışlıklar içermeyen Sürdürülebilirlik Bilgileri'nin hazırlanmasıyla ilgili iç kontrolün tasarlanması, uygulanması ve sürdürülmesi,
- İlaveten Şirket Yönetimi uygun sürdürülebilirlik raporlama yöntemlerinin seçimi ve uygulanması ile koşullara uygun makul varsayımlar ve tahminler yapılmasından da sorumludur.

Üst Yönetimden Sorumlu olanlar, Şirket'in sürdürülebilirlik raporlama sürecinin gözetiminden sorumludur.

Bağımsız Denetçinin Sürdürülebilirlik Bilgileri'nin Sınırlı Güvence Denetimine İlişkin Sorumlulukları

Aşağıdaki hususlardan sorumluyuz:

- Sürdürülebilirlik Bilgileri'nin hata veya hile kaynaklı önemli yanlışlıklar içerip içermediği hakkında sınırlı bir güvence elde etmek için güvence çalışmasını planlamak ve yürütmek,
- Elde ettiğimiz kanıtlara ve uyguladığımız prosedürlere dayanarak bağımsız bir sonuca ulaşmak ve
- Şirket yönetimine ulaştığımız sonucu bildirmek.

Yönetim tarafından hazırlanan Sürdürülebilirlik Bilgileri hakkında bağımsız bir sonuç bildirmekle sorumlu olduğumuz için, bağımsızlığımızın tehlikeye girmemesi adına Sürdürülebilirlik Bilgileri'nin hazırlanma sürecine dâhil olmamıza izin verilmemektedir.

Mesleki Standartların Uygulanması

KGK tarafından yayımlanan Güvence Denetimi Standardı 3000 "Tarihi Finansal Bilgilerin Bağımsız Denetimi veya Sınırlı Bağımsız Denetimi Dışındaki Diğer Güvence Denetimleri" ve Sürdürülebilirlik Bilgilerinde yer alan sera gazı emisyonlarına ilişkin olarak Güvence Denetimi Standardı "3410 Sera Gazı Beyanlarına İlişkin Güvence Denetimleri"ne uygun olarak sınırlı güvence denetimini gerçekleştirdik.

Bağımsızlık ve Kalite Kontrol

KGK tarafından yayımlanan ve dürüstlük, tarafsızlık, mesleki yeterlik ve özen, sır saklama ve mesleğe uygun davranış temel ilkeleri üzerine bina edilmiş olan Bağımsız Denetçiler İçin Etik Kurallar'daki (Bağımsızlık Standartları Dâhil) (Etik Kurallar) bağımsızlık hükümlerine ve diğer etik hükümlere uygun davranmış bulunmaktayız. Şirketimiz, Kalite Yönetim Standardı 1 hükümlerini uygulamakta ve bu doğrultuda etik hükümler, mesleki standartlar ve geçerli mevzuat hükümlerine uygunluk konusunda yazılı politika ve prosedürler dâhil, kapsamlı bir kalite kontrol sistemi sürdürmektedir. Çalışmalarımız, denetçiler ve sürdürülebilirlik ve risk uzmanlarından oluşan bağımsız ve çok disiplinli bir ekip tarafından yürütülmüştür. Şirket'in iklim ve sürdürülebilirlikle ilişkili risk ve fırsatlarına yönelik bilgilerin ve varsayımların makuliyetini değerlendirmeye yardımcı olmak için uzman ekibimizin çalışmalarını kullanmış bulunmaktayız. Verdiğimiz güvence sonucundan tek başımıza sorumluyuz.



**Shape the future
with confidence**

Güvence Sonucuna Dayanak Olarak Yürütülen Çalışmanın Özeti

Sürdürülebilirlik Bilgileri'nde önemli yanlışlıkların ortaya çıkma olasılığının yüksek olduğunu belirlediğimiz alanları ele almak için çalışmalarımızı planlamamız ve yerine getirmemiz gerekmektedir. Uyguladığımız prosedürler mesleki muhakememize dayanır. Sürdürülebilirlik Bilgileri'ne ilişkin sınırlı güvence denetimini yürütürken:

- Şirket'in anahtar konumdaki kıdemli personeli ile raporlama dönemine ait Sürdürülebilirlik Bilgileri'nin elde edilmesi için uygulamada olan süreçleri anlamak için yüz yüze ve çevrimiçi görüşmeler yapılmıştır.
- Sürdürülebilirlik ile ilgili bilgileri değerlendirmek ve incelemek için Şirket'in iç dokümantasyonu kullanılmıştır.
- Sürdürülebilirlik ile ilgili bilgilerin açıklanmasının ve sunumunun değerlendirilmesi gerçekleştirilmiştir.
- Sorgulamalar yoluyla, Sürdürülebilirlik Bilgileri'nin hazırlanmasıyla ilgili Şirket'in kontrol çevresi ve bilgi sistemleri konusunda kanaat edinilmiştir. Ancak, belirli kontrol faaliyetlerinin tasarımı değerlendirilmemiş, bunların uygulanmasıyla ilgili kanıt elde edilmemiş ve işleyiş etkinlikleri test edilmemiştir.
- Şirket'in tahmin geliştirme yöntemlerinin uygun olup olmadığı ve tutarlı bir şekilde uygulanıp uygulanmadığı değerlendirilmiştir. Ancak prosedürlerimiz, tahminlerin dayandığı verilerin test edilmesini veya Şirket'in tahminlerini değerlendirmek için kendi tahminlerimizin geliştirilmesini içermemektedir.

Sınırlı güvence denetiminde uygulanan prosedürler, nitelik ve zamanlama açısından makul güvence denetiminden farklıdır ve kapsamı daha dardır. Sonuç olarak, sınırlı güvence denetimi sonucunda sağlanan güvence seviyesi, makul güvence denetimi yürütülmüş olsaydı elde edilecek güvence seviyesinden önemli ölçüde daha düşüktür.

Güney Bağımsız Denetim ve Serbest Muhasebeci Mali Müşavirlik Anonim Şirketi
A member firm of Ernst & Young Global Limited

Tolga Özdemir, SMMM
Sorumlu Denetçi

26 Haziran 2026
İstanbul, Türkiye