

**NN HAYAT VE EMEKLİLİK A.Ş.
STANDART EMEKLİLİK
YATIRIM FONU**

**30 HAZİRAN 2024 TARİHİ İTİBARIYLA
YATIRIM PERFORMANSI
KONUSUNDA KAMUYA
AÇIKLANAN BİLGİLERE İLİŞKİN RAPOR**

RSM Turkey Uluslararası Bağımsız Denetim A.Ş.

Maslak Office Building,
Sümer Sokak, No 4, Kat 2,
34485, Maslak, İstanbul

T +90 212 370 0700
F +90 212 370 0849

www.rsmtr.com

NN HAYAT VE EMEKLİLİK A.Ş. STANDART EMEKLİLİK YATIRIM FONU

NN Hayat Ve Emeklilik A.Ş. Standart Emeklilik Yatırım Fonu'nun ("Fon") 1 Ocak 2024 – 30 Haziran 2024 dönemine ait ekteki performans sunum raporunu Sermaye Piyasası Kurulu'nun VII-128.5 sayılı "Bireysel Portföylerin ve Kolektif Yatırım Kuruluşlarının Performans Sunumuna, Performansa Dayalı Ücretlendirilmesine ve Kolektif Yatırım Kuruluşlarını Notlandırma ve Sıralama Faaliyetlerine İlişkin Esaslar Hakkında Tebliğ'inde" (Tebliğ) yer alan performans sunum standartlarına ilişkin düzenlemeleri çerçevesinde incelemiş bulunuyoruz.

İncelememiz sadece yukarıda belirtilen döneme ait performans sunumunu kapsamaktadır. Bunun dışında kalan dönemler için inceleme yapılmamış ve görüş oluşturulmamıştır.

İncelememiz sonucunda Fon'un 1 Ocak 2024 – 30 Haziran 2024 dönemine ait performans sunum raporunun Tebliğ'de belirtilen performans sunum standartlarına ilişkin düzenlemelere uygun hazırlanmadığı kanaatine varmamıza sebep olacak herhangi bir tespitimiz bulunmamaktadır.

Diğer Husus

1 Ocak 2024 – 30 Haziran 2024 dönemine ait performans sunum raporunda sunulan ve performans bilgisi hesaplamalarına dayanak teşkil eden finansal bilgiler, Türkiye Bağımsız Denetim Standartları'na ("BDS") uygun olarak tam kapsamlı veya sınırlı bağımsız denetime tabi tutulmamıştır.

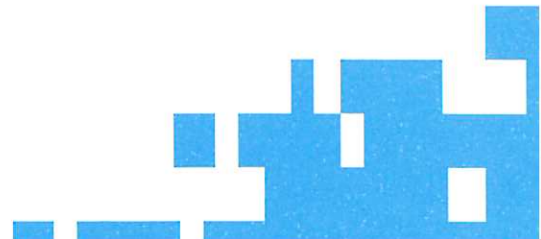
RSM Turkey Uluslararası Bağımsız Denetim A.Ş.
Member of RSM International



Necip ÇAKMAKOĞLU, SMMM
Sorumlu Denetçi

İstanbul, 31 Temmuz 2024

THE POWER OF BEING UNDERSTOOD
ASSURANCE | TAX | CONSULTING



NN HAYAT ve EMEKLİLİK A.Ş.
STANDART EMEKLİLİK YATIRIM FONU

1 OCAK – 30 HAZİRAN 2024 DÖNEMİNE AİT
PERFORMANS SUNUŞ RAPORU

(Tüm tutarlar, aksi belirtilmedikçe Türk Lirası (“TL”) cinsinden ifade edilmiştir.)

PERFORMANS SUNUŞ RAPORU’NUN HAZIRLANMA ESASLARI

NN Hayat ve Emeklilik A.Ş. Standart Emeklilik Yatırım Fonu’na (“Eski unvanıyla NN Hayat ve Emeklilik A.Ş. Kamu Borçlanma Araçları Standart Emeklilik Yatırım Fonu”) ait Performans Sunuş Raporu, Sermaye Piyasası Kurulu’nun (“SPK”) 1 Temmuz 2014 tarihinde yürürlüğe giren “Bireysel Portföylerin ve Kolektif Yatırım Kuruluşlarının Performans Sunumuna, Performansa Dayalı Ücretlendirilmesine ve Kolektif Yatırım Kuruluşlarını Notlandırma ve Sıralama Faaliyetlerine İlişkin Esaslar Hakkında Tebliğ (VII-128.5)”inin (“Tebliğ”) hükümleri doğrultusunda hazırlanmıştır.

A. TANITICI BİLGİLER

PORTFÖYE BAKIŞ		YATIRIM VE YÖNETİME İLİŞKİN BİLGİLER	
Halka arz tarihi: 24 Ekim 2005			
30 Haziran 2024 tarihi itibarıyla		Fonun Yatırım Amacı	Portföy Yöneticileri
Fon Toplam Değeri	430,447,580	Fon, Hazine Müsteşarlığı tarafından yayınlanan Emeklilik Planı Hakkında Genelge uyarınca ayrıca bireysel emeklilik sistemine giriş aşamasında herhangi bir emeklilik yatırım fonu tercihinde bulunmayan kişilerin birikimlerinin değerlendirilmesini amaçlamaktadır.	Kağan Saral Onur Musaoğlu
Birim Pay Değeri	0.176958		
Yatırımcı Sayısı	100,742		
Tedavül Oranı %	1.22%		
Portföy Dağılımı		Yatırım Stratejisi	
Devlet Tahvili	65.06%	Fon, portföyünün asgari yüzde altmış Bakanlıkça ihraç edilen Türk Lirası cinsinden borçlanma araçlarında, gelir ortaklığı senetlerinde veya kira sertifikalarına yatırarak gelir elde etmeyi hedefler. Fon portföyünün azami yüzde otuzu ise Türk Lirası cinsinden ve Borsada işlem görmesi kaydıyla bankalar veya yatırım yapılabilir seviyede derecelendirme notuna sahip olan diğer ihraççılar tarafından ihraç edilen borçlanma araçlarında, Türk Lirası cinsinden Borsada işlem görmesi kaydıyla fon kullanıcıları bankalar olan veya kendisi veya fon kullanıcıları yatırım yapılabilir seviyede derecelendirme notuna sahip olan kira sertifikalarında, İpotek ve varlık teminatlı menkul kıymetlerde, ipoteğe ve varlığa dayalı menkul kıymetlerde, vaad sözleşmelerinde, asgari yüzde onu BIST 100, BIST Sürdürülebilirlik Endeksi, BIST Kurumsal Yönetim Endeksi ve Borsa İstanbul A.Ş. tarafından hesaplanan katılım endekslerindeki paylarda, azami yüzde yirmibeşi Türk Lirası cinsinden vadeli mevduatta, katılma hesabında, azami yüzde ikisi ters repoda ve Takasbank Para Piyasası ve Yurtiçi Organize Para Piyasası İşlemlerinde yatırıma yönlendirilir.Fonun karşılaştırma ölçütü %80 BIST-KYD DİBS 547 gün Endeksi + %10 BIST 100 Getiri Endeksi + %10 BIST-KYD 1 Aylık Mevduat TL Endeksi’dir.	
Hisse Senedi	20.41%		
Mevduat (TL)	7.93%		
Borsa Yatırım Fonları Katılma Payları	5.37%		
Özel Sektör Tahvili	3.92%		
Girişim Sermayesi Yatırım Fonları Katılma Payları	1.62%		
Diğer	1.58%		
Takasbank Para Piyasası	1.12%		
Pay Senetlerinin Sektörel Dağılımı		Yatırım Riskleri	En Az Alınabilir Pay Adeti: 0,001 adet
Telekomünikasyon	14.03%	Emeklilik yatırım fonunun işletilmesi sırasında karşılaşılabilecek muhtemel riskler; Piyasa riski,Likidite riski, Operasyonel, risk, Yoğunlaşma riski, Yasal risk	
Elektrik Gaz ve Su	3.58%		

NN HAYAT ve EMEKLİLİK A.Ş.
STANDART EMEKLİLİK YATIRIM FONU

1 OCAK – 30 HAZİRAN 2024 DÖNEMİNE AİT
PERFORMANS SUNUŞ RAPORU

(Tüm tutarlar, aksi belirtilmedikçe Türk Lirası (“TL”) cinsinden ifade edilmiştir.)

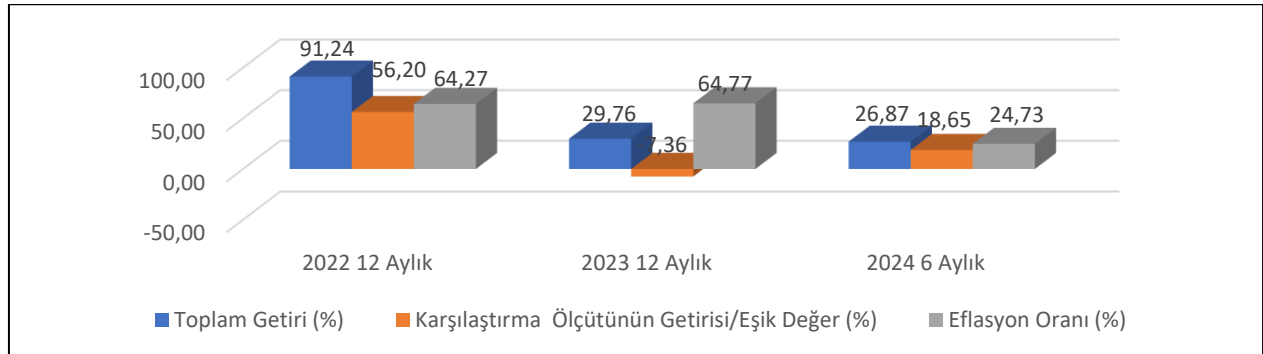
	<p>ve İhraççı riskidir. Finansal ve politik risklerin yönetimine ilişkin olarak, portföy yöneticisi fon portföyünü yönetirken riskin dağıtılması, likidite ve getiri unsurlarını göz önünde bulundurmakta, portföy yönetim stratejilerine ve yatırım sınırlamalarına uygun hareket ederek fon içtüzüğü, izahname, portföy yönetim sözleşmesi ve ilgili mevzuatta belirtilen esaslara uyulmaktadır. Fon yönetiminde yatırım yapılacak sermaye piyasası araçlarının seçiminde nakde dönüşümü kolay ve riski az olanlar tercih edilmektedir. Fon’a ait yatırım kararları, konularında uzman üyelerin oluşturduğu bir komite tarafından verilmekte ve alınan kararlar tutanak haline getirilmektedir. Operasyonel risklerin yönetimine ilişkin olarak, Fon’un tüm muhasebe ve takas işlemleri Kurucu nezdindeki ayrı bir birim tarafından yerine getirilmektedir. Fon’un yönetiminde oluşabilecek hata, hile ve usulsüzlüklerin önlenmesi ve tespiti, muhasebe kayıtlarının doğru ve eksiksiz olması amacıyla Fon iç kontrol sistemine ilişkin tüm esas ve usuller ile iş akışları Şirket tarafından yazılı hale getirilmiştir.</p>
--	---

B. PERFORMANS BİLGİSİ

YILLAR	Toplam Getiri (%)	Karşılaştırma Ölçütünün Getirisi (%)	Enflasyon Oranı (%)	Portföyün Zaman İçinde Standart Sapması (%)	Karşılaştırma Ölçütünün Standart Sapması (%)	Bilgi Rasyosu	Sunuma Dahil Dönem Sonu Portföyün Toplam Değeri (TL)
15.yıl 2019	26.98	28.49	7.36	0.39	0.39	-0.045	239,025,429
16.yıl 2020	11.71	10.22	25.15	0.45	0.37	0.029	210,261,978
17.yıl 2021	6.73	10.14	79.89	0.5	0.29	-0.043	207,345,184
18.yıl 2022	91.24	56.2	64.27	0.7	0.46	0.201	356,409,475
19.yıl 2023	29.76	-7.36	64.77	0.61	0.72	0.175	376,693,628
20.yıl 2024	26.87	18.65	24.73	0.38	0.34	0.125	430,447,580

*GEÇMİŞ GETİRİLER GELECEK DÖNEM PERFORMANSI İÇİN BİR GÖSTERGE SAYILMAZ.

GETİRİ GRAFİĞİ



NN HAYAT ve EMEKLİLİK A.Ş.
STANDART EMEKLİLİK YATIRIM FONU

1 OCAK – 30 HAZİRAN 2024 DÖNEMİNE AİT
PERFORMANS SUNUŞ RAPORU

(Tüm tutarlar, aksi belirtilmedikçe Türk Lirası (“TL”) cinsinden ifade edilmiştir.)

C. DİPNOTLAR

1. Fon portföy yönetimi hizmeti TEB Portföy Yönetimi A.Ş. tarafından yönetilmektedir. TEB Portföy Yönetimi A.Ş. (“Şirket”), 2 Kasım 1999 tarih ve 428025-375607 sicil numarası ile Ana Sözleşmesi’nin Ticaret Sicili Gazetesi’nde ilan edilmesi suretiyle kurulmuştur. Şirket, Sermaye Piyasası Kanunu’nun 31. maddesi hükümlerine uygun olarak 3 Ocak 2000 tarihinde Portföy Yöneticiliği ve 12 Mayıs 2004 tarihinde Yatırım Danışmanlığı yetki belgesi almıştır. Portföy Yönetim Şirketleri Tebliği’ne uyum çerçevesinde, TEB Portföy Yönetimi A.Ş. nin 03/01/2000 tarih ve PYŞ/PY/8-3 sayılı portföy yöneticiliği ve 12.05.2004 tarih ve PYŞ/YD/6 yatırım danışmanlığı yetki belgesi iptal edilerek, Portföy Yönetimi A.Ş.’ye Kanun’un 40 ıncı ve 55 inci maddeleri uyarınca düzenlenen 15/06/2015 tarih ve PYŞ.PY.22-YD.11/524 sayılı portföy yöneticiliği ve yatırım danışmanlığı yetki belgesi verilmiştir. Şirket Sermaye Piyasası Kanunu ve ilgili mevzuat hükümlerine uygun olarak Şirket’in Ana Sözleşmesi’nde belirtilen sermaye piyasası faaliyetlerinde bulunmaktadır. Şirket’in başlıca faaliyet alanı Sermaye Piyasası Kanunu ve ilgili mevzuat hükümleri çerçevesinde yerli ve yabancı yatırım fonlarının yönetilmesi, kurumsal ve bireysel müşterilere portföy yönetim sözleşmesi çerçevesinde vekil sıfatı ile portföy yönetimi hizmeti ve yurt dışında kurulu fonlara yatırım danışmanlığı hizmeti verilmesidir.

2) Şirket’in Faaliyet Kapsamı

Bireysel Emeklilik Sistemi; mevcut sosyal güvenlik sistemimizi tamamlayıcı nitelikte olmak üzere, bireylere emeklilik döneminde ilave bir gelir sağlayarak refah düzeylerinin yükseltilmesine yardımcı olmak amacıyla kurulmuş, tamamen gönüllülük esasına dayalı bir sistemdir.

Emeklilik yatırım fonu; emeklilik için ödenen katkı paylarının yatırıma yönlendirildiği bir yatırım fonudur. Emeklilik şirketleri tarafından kurulur. Portföy yönetim şirketlerince yönetilir.

Bu fonlar Bireysel Emeklilik Sistemi’ne ödenen katkı paylarının değerlendirilmesi için ve işlenmesi amacıyla özel olarak kurulur. Sadece Bireysel Emeklilik Sistemi’ne giren kişiler tarafından satın alınabilir. Emeklilik yatırım fonlarının elde etmiş olduğu kazançlara stopaj uygulanmamaktadır. Daha uzun vadeli yatırım stratejileri ile yönetilmektedir.

- 3) Fonun yatırım amacı Fonun amacı; düşük risk içeren yerli kamu borçlanma araçlarından faiz geliri elde etmek suretiyle reel bazda yüksek getiri sağlamaktır. Fon, Hazine Müsteşarlığı tarafından yayınlanan Emeklilik Planı Hakkında Genelge uyarınca ayrıca bireysel emeklilik sistemine giriş aşamasında herhangi bir emeklilik yatırım fonu tercihinde bulunmayan kişilerin birikimlerinin değerlendirilmesini amacıyla da kullanılmaktadır. Fon portföyünün en az %80’i Hazine Müsteşarlığınca ihraç edilen TL cinsi borçlanma araçları ile kamu borçlanma araçlarının konu olduğu ters repodan oluşur. İzahnamenin 2.4. maddesindeki tabloda yer alan para ve sermaye piyasası araçlarına, belirlenen sınırlamalar çerçevesinde yatırım yapılır. Fon portföyüne ağırlıklı olarak kamu borçlanma araçlarının konu olduğu ters repo ve devlet iç borçlanma araçları dahil edilir.
- 4) Fon 01.01.2024 – 30.06.2024 döneminde net %26.87 oranında getiri sağlarken, karşılaştırma ölçütünün getirisi aynı dönemde %18.65 olmuştur. Sonuç olarak Fon’un nispi getirisi %8.22 olarak gerçekleşmiştir.

NN HAYAT ve EMEKLİLİK A.Ş.
STANDART EMEKLİLİK YATIRIM FONU

1 OCAK – 30 HAZİRAN 2024 DÖNEMİNE AİT
PERFORMANS SUNUŞ RAPORU

(Tüm tutarlar, aksi belirtilmedikçe Türk Lirası (“TL”) cinsinden ifade edilmiştir.)

Karşılaştırma Ölçütünün Getirisi: Fonun karşılaştırma ölçütünün ilgili dönem içerisinde belirtilen Varlık Dağılımları ile ağırlıklandırılarak hesaplanmış olan yüzdesel getirisini ifade etmektedir.

Nispi Getiri: Performans sonu dönemi itibariyle hesaplanan portföy getiri oranı ile karşılaştırma ölçütünün getiri oranı arasındaki farkı ifade etmektedir.

- 5) Fon’un 1 Ocak – 30 Haziran 2024 dönemindeki getirisine “B. Performans Bilgileri” bölümünde yer verilmiştir.
- 6) 1 Ocak – 30 Haziran 2024 dönemine ait Yönetim ücretleri, vergi, saklama ücretleri ve diğer faaliyet giderlerinin günlük brüt varlık değerlere oranının ağırlıklı ortalaması aşağıdaki gibidir:

Toplam Giderler (TL)	3,924,502
Ortalama Fon Portföy Değeri (TL)	402,422,005
Toplam Gider/Ortalama Fon Portföy Değeri (%)	0.010

- 7) Fonun karşılaştırma ölçütü %80 BIST-KYD DİBS 547 gün Endeksi + %10 BIST 100 Getiri Endeksi + %10 BIST-KYD 1 Aylık Mevduat TL Endeksi’dir.
- 8) Emeklilik yatırım fonlarının portföy işletmesinden doğan kazançları kurumlar vergisi ve stopajdan muaftır. Ayrıca 31 Aralık 2004 tarihli 5281 sayılı Kanun’la Gelir Vergisi Kanunu’na eklenen Geçici 67. madde çerçevesinde, emeklilik yatırım fonlarının taraf olduğu yatırım işlemlerinden elde edilen kazançlar üzerinden de tevkifat yapılmaz.
- 9) 1 Ocak – 30 Haziran 2024 döneminde Fon’un Bilgi Rasyosu 0.125 olarak gerçekleşmiştir. Bilgi Rasyosu, riske göre düzeltilmiş getiri ölçümünde kullanılır. Performans Ölçütü (Benchmark) getirisi üzerindeki portföy getirisinin, portföyün volatilitesine (oyunaklığına) oranı olarak hesaplanır. Portföy yöneticisinin performans ölçütü üzerinde sağladığı getiriye ölçer. Bilgi rasyosunun aynı zamanda portföy yöneticisinin tutarlılık/istikrar derecesini de gösterdiği kabul edilir. Pozitif ve yüksek Bilgi Rasyosu iyi kabul edilir.
- 10) Yönetim Ücretleri, vergi saklama ücretleri ve diğer faaliyet giderlerinin ortalama fon portföy değerine oranı Dipnot 7’de açıklanmıştır. Dönemin faaliyet giderleri dağılımı ise aşağıdaki gibidir:

Yönetmelik (*) Madde-19 Uyarınca Yapılan Faaliyet Giderleri	01.01.2024- 30.06.2024
Yönetim Ücreti	3,657,892
Saklama Ücreti	86,573
Denetim Ücretleri	11,813

NN HAYAT ve EMEKLİLİK A.Ş.
STANDART EMEKLİLİK YATIRIM FONU

1 OCAK – 30 HAZİRAN 2024 DÖNEMİNE AİT
PERFORMANS SUNUŞ RAPORU

(Tüm tutarlar, aksi belirtilmedikçe Türk Lirası (“TL”) cinsinden ifade edilmiştir.)

Kurul Ücretleri	24,582
Komisyon ve Diğer İşlem Ücretleri	100,265
Esas Faaliyetlerden Diğer Giderler	43,377
Toplam Giderler	3,924,502

(*) 13 Mart 2013 tarih ve 28586 sayılı Resmi Gazete’de yayımlanarak yürürlüğe giren “Emeklilik Yatırım Fonlarının Kuruluş ve Faaliyetlerine İlişkin Esaslar Hakkında Yönetmelik”

11) Sermaye Piyasası Kurulu’nun 52.1 sayılı ilke kararına göre hazırlanan brüt fon getirisi hesaplaması aşağıdaki gibidir:

Fon Net Basit Getirisi (Dönem Sonu Birim Fiyat-Dönem Başı Birim Fiyat/Dönem Başı Birim Fiyat)	26.87%
Gerçekleşen Fon Toplam Giderleri Oranı (*)	0.97%
Azami Toplam Gider Oranı	0.94%
Kurucu Tarafından Karşılanan Giderlerin Oranı (**)	0.03%
Net Gider Oranı (Gerçekleşen Fon Toplam Gider Oranı – Dönem İçinde Kurucu Tarafından Karşılanan Fon Giderlerinin Toplamının Oranı)	0.94%
Brüt Getiri	27.81%

(*) Kurucu tarafından karşılanarlarda dahil tüm fon giderlerinin ortalama net varlık değerine oranı.

(**) Azami Fon Toplam Gider Oranın aşılması nedeniyle kurucu tarafından dönem sonunu takip eden 5 iş günü içinde fona iade edilen giderlerin ortalama fon net varlık değerine oranını ifade etmektedir.