

**NEO PORTFÖY YÖNETİMİ A.Ş.  
TARAFINDAN YÖNETİLEN**

**NEO PORTFÖY DÖRDÜNCÜ  
SERBEST FON**

**21 OCAK – 30 HAZİRAN 2025  
DÖNEMİNE AİT PERFORMANS  
SUNUM RAPORU VE YATIRIM  
PERFORMANSI KONUSUNDA  
KAMUYA AÇIKLANAN BİLGİLERE  
İLİŞKİN RAPOR**

**NEO PORTFÖY YÖNETİMİ A.Ş.  
TARAFINDAN YÖNETİLEN  
NEO PORTFÖY DÖRDÜNCÜ SERBEST FON**

**21 OCAK – 30 HAZİRAN 2025 DÖNEMİNE AİT PERFORMANS SUNUM RAPORU VE  
YATIRIM PERFORMANSI KONUSUNDA KAMUYA AÇIKLANAN BİLGİLERE  
İLİŞKİN RAPOR**

**Eren Bağımsız Denetim A.Ş.**

Maslak, Eski Büyükdere Cad.  
No.14 Kat :10  
34396 Sarıyer / İstanbul, Turkey

T +90 212 373 00 00  
F +90 212 291 77 97  
www.grantthornton.com.tr

Neo Portföy Dördüncü Serbest Fon (“Fon”)’nun 21 Ocak – 30 Haziran 2025 dönemine ait ekteki performans sunuş raporunu Sermaye Piyasası Kurulu’nun VII-128.5 sayılı “Bireysel Portföylerin ve Kolektif Yatırım Kuruluşların Performans Sunumuna, Performansa Dayalı Ücretlendirilmesine ve Kolektif Yatırım Kuruluşlarını Notlandırma ve Sıralama Faaliyetlerine İlişkin Esaslar Hakkında Tebliğ’inde (“Tebliğ”) yer alan performans sunuş standartlarına ilişkin düzenlemeleri çerçevesinde incelemiş bulunuyoruz.

İncelememiz sadece yukarıda belirtilen döneme ait performans sunumunu kapsamaktadır. Bunun dışında kalan dönemler için inceleme yapılmamış ve görüş oluşturulmamıştır.

İncelememiz sonucunda 21 Ocak – 30 Haziran 2025 dönemine ait performans sunuş raporu Fon’un performansını Tebliğ’de belirtilen performans sunuş standartlarına ilişkin düzenlemelere uygun olarak doğru bir biçimde yansıtmaktadır.

**Diğer Husus**

21 Ocak – 30 Haziran 2025 dönemine ait performans sunuş raporunda sunulan ve performans bilgisi hesaplamalarına dayanarak teşkil eden finansal bilgiler Türkiye Bağımsız Denetim Standartları’na (“BDS”) uygun olarak tam veya sınırlı kapsamlı bağımsız denetime tabi tutulmamıştır.

Eren Bağımsız Denetim A.Ş.  
Member Firm of Grant Thornton International



Erdinç Çetinkaya  
Sorumlu Ortak Denetçi

İstanbul, 28.07.2025

## A. TANITICI BİLGİLER

PORTFÖYE BAKIŞ  
Halka Arz Tarihi : 21.01.2025

## YATIRIM VE YÖNETİME İLİŞKİN BİLGİLER

30.06.2025 tarihi itibarıyla	
Fon Toplam Değeri	85.426.406
Birim Pay Değeri (TRL)	1,125094
Yatırımcı Sayısı	14
Tedavül Oranı (%)	1,52%
Portföy Dağılımı	
Ortaklık Payları	60,73%
- Holding	13,06%
- Hava Yolları Ve Hizmetleri	7,96%
- Gıda	7,81%
- Bankacılık	6,36%
- Aracı Kurum	4,90%
- Bilgisayar Toptancılığı	4,04%
- Tarım Kimyasalları	3,43%
- Teknoloji	3,31%
- Endüstriyel Tekstil	3,07%
- Demir, Çelik Temel	2,42%
- Tekstil, Entegre	1,93%
- Otomotiv	1,52%
- Çimento	0,92%
Teminat	26,52%
Yatırım Fonu Katılma Payları	12,74%
Toplam	100,00%

Fon'un Yatırım Amacı	Portföy Yöneticileri
Fon yatırım stratejisi kapsamında kaldıraç kullanarak pozisyonlarını büyütebilir ve getiriye yükseltmeyi amaçlar. İkili işlem (Pair Trade) – birbiriyle yüksek korelasyona sahip iki finansal ürünün birinin diğerine göre daha iyi performans göstermesinden getiri sağlamayı amaçlayan, pozisyonlara girebilir, böylelikle piyasa nötr stratejilerden de getiri elde etmeyi hedefler.	Mustafa Doğan Dilaver Ergin Rozana Talu
En Az Alınabilir Pay Adedi : 1 Adet	

Yatırım Stratejisi
Fon'un yatırım stratejisi, dönemsel olarak istatistiksel, teknik ve temel analizlere dayanarak piyasada oluşmuş fiyatın, makul değerinin üzerinde olduğu tespit edilen finansal enstrümanlarda kısa pozisyon, makul değerinin altında olduğu tespit edilen finansal enstrümanlarda ise uzun pozisyon taşıyarak TL bazında mutlak getiri sağlamaktadır.

Yatırım Riskleri
Yatırımcılar Fon'a yatırım yapmadan önce Fon ile ilgili temel yatırım risklerini değerlendirmelidir. Yatırımcılar, Fon'un maruz kalabileceği temel risklerden kaynaklanabilecek değişimler sonucunda Fon birim pay değerindeki olası düşümlere bağlı olarak yatırımlarının değerinin başlangıç değerinin altına düşebileceğini dikkate almalıdırlar. Fonun maruz kalabileceği riskler; Piyasa Riski, Karşı Taraf Riski, Likidite Riski, Kaldıraç Yaratıcı İşlem Riski, Operasyonel Risk, Yoğunlaşma Riski, Korelasyon Riski, Yasal Risk, Kredi/İhraççı Riski, Açığa Satış Riski, Baz Riski, Opsiyon Duyarlılık Riski, Teminat Riski, Etik Risk olup bu risklere ilişkin detaylı açıklamalar fon izahnamesinin 3. bölümünde yer almaktadır. Fon'un yatırım stratejisi ile yatırım yapılan varlıkların yapısına ve risk düzeyine uygun bir risk yönetim sistemi oluşturulmuştur.

## B. PERFORMANS BİLGİSİ

### PERFORMANS BİLGİSİ

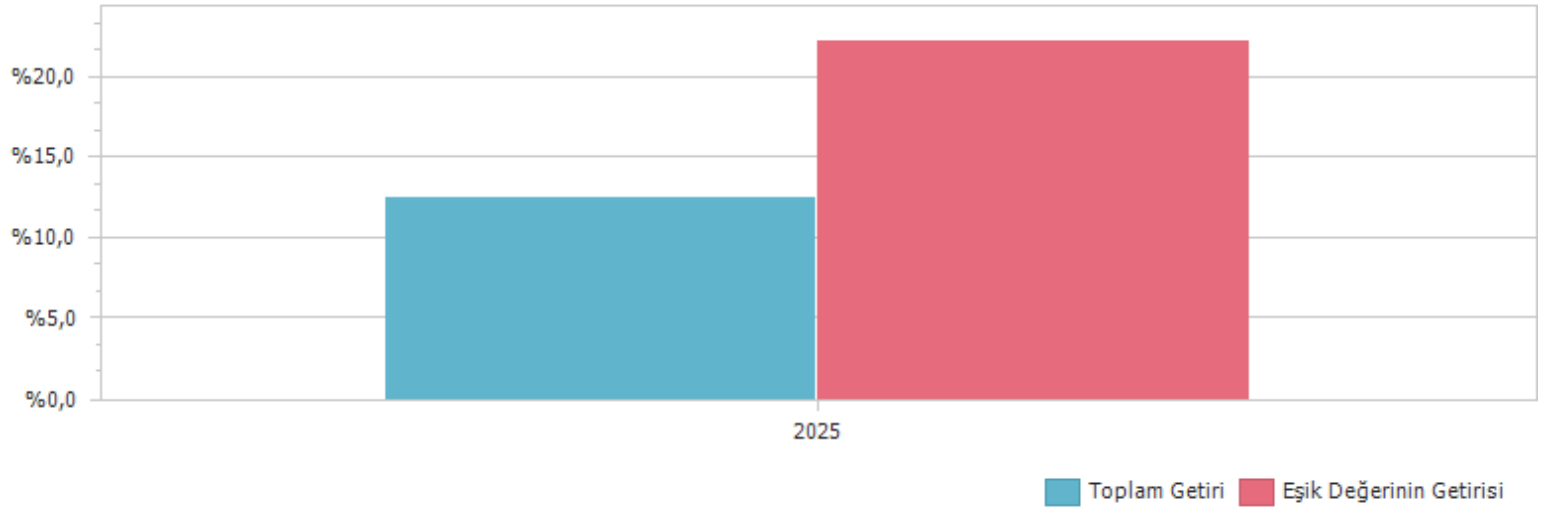
YILLAR	Toplam Getiri (%)	Eşik Değer Getirisi (%)	Enflasyon Oranı (%) (TÜFE) (*)	Portföyün Zaman İçinde Standart Sapması (%) (**)	Eşik Değerin Standart Sapması (%) (**)	Bilgi Rasyosu	Sunuma Dahil Dönem Sonu Portföyün Toplam Değeri / Net Aktif Değeri
2025 (***)	12,521%	22,319%	12,857%	12,606%	1,2559%	-0,0578	85.426.406,28

(\*) Enflasyon oranı TÜİK tarafından açıklanan 12 aylık TÜFE'nin dönemsel oranıdır.

(\*\*) Portföyün ve eşik değerinin standart sapması dönemdeki günlük getiriler üzerinden hesaplanmıştır.

(\*\*\*) İlgili veriler 21.01.2025 tarihinden rapor tarihine kadar olan değerleri vermektedir.

### PERFORMANS GRAFİĞİ



**GEÇMİŞ GETİRİLER GELECEK DÖNEM PERFORMANSI İÇİN BİR GÖSTERGE SAYILMAZ.**

### C. DİPNOTLAR

1) 2018 yılında tecrübeli bir ekip tarafından temelleri atılan Neo Portföy, menkul kıymet, gayrimenkul ve girişim sermayesi yatırım fonları konusunda uzmanlaşmış, Türkiye Sermaye Piyasası Kurulu'nun düzenlemesine ve kontrolüne tabi bağımsız bir portföy yönetim şirketidir. Neo Portföy fonları, birçok bireyin ve kurumun yatırımlarını bir araya getirerek profesyonel bir yönetim ekibi tarafından yönetilmekte ve çeşitli finansal enstrümanlara yatırım yapma fırsatı sunmaktadır. Bu fonlar, hisse senetleri, tahviller, döviz ve geniş bir yelpazede diğer finansal enstrümanlara yatırım yapabilmektedir. Bu sayede yatırımcılar, tek bir varlığa bağımlı kalmadan risklerini dağıtarak daha güvenli bir şekilde birikimlerini değerlendirebilme imkanı bulmaktadır.

2) Fon Portföyü'nün yatırım amacı, yatırımcı riskleri ve stratejisi "Tanıtıcı Bilgiler" bölümünde belirtilmiştir.

3) Fon 21.01.2025 - 30.06.2025 döneminde net %12,52 oranında getiri sağlarken, eşik değerinin getirisi aynı dönemde %22,32 olmuştur. Sonuç olarak Fon'un nispi getirisi %-9,80 olarak gerçekleşmiştir.

Toplam Getiri : Fonun ilgili dönemdeki birim pay değerindeki yüzdesel getiriyi ifade etmektedir.

Eşik Değerinin Getirisi : Fonun eşik değerinin ilgili dönem içerisinde belirtilen varlık dağılımları ile ağırlıklandırarak hesaplanmış olan yüzdesel getirisini ifade etmektedir.

Nispi Getiri : Performans sonu dönemi itibariyle hesaplanan portföy getiri oranı ile karşılaştırma ölçütünün getiri oranı arasındaki farkı ifade etmektedir.

4) Yönetim ücretleri, vergi, saklama ücretleri ve diğer faaliyet giderlerinin günlük brüt portföy değerine oranının ağırlıklı ortalaması aşağıdaki gibidir.

21.01.2025 - 30.06.2025 döneminde :	Dönem İçi Ortalama Fon Toplam Değerine Oranı (%)	TL Tutar
Fon Yönetim Ücreti	1,39	1.367.175,43
Denetim Ücreti Giderleri	0,03	27.999,51
Saklama Ücreti Giderleri	0,19	188.458,92
Aracılık Komisyonu Giderleri	0,30	297.167,45
Kurul Kayıt Ücreti	0,00	0,00
Diğer Faaliyet Giderleri	0,07	68.094,53
Toplam Faaliyet Giderleri	1.948.895,84	
Ortalama Fon Toplam Değeri	98.386.868,54	
Toplam Faaliyet Giderleri / Ortalama Fon Toplam Değeri	1,98%	

5) Performans sunum döneminde Fon'a ilişkin yatırım stratejisi değişikliği yapılmamıştır.

Kıstas Dönemi	Kıstas Bilgisi
21.01.2025-...	%100 BIST-KYD 1 Aylık Gösterge Mevduat TL * 1.1 (20/01/2025)

## D. İLAVE BİLGİLER VE AÇIKLAMALAR

1) Tüm dönemler için portföy ve eşik değerinin birikimli getiri oranı

Dönemler	Portföy Net Getiri	Portföy Brüt Getiri	Eşik Değeri	Nispi Getiri
21.01.2025 - 30.06.2025	12,52%	14,09%	22,32%	-9,80%

2) Portföy ve Karşılaştırma Ölçütü / Eşik Değeri için Risk Ölçümleri

Dönemler	Takip Hatası	Beta
21.01.2025 - 30.06.2025	0,1951	-0,1603

3) Performans bilgisi tablosunda rapor dönemi portföy ve karşılaştırma ölçütü / eşik değeri standart sapmasına yer verilmiştir. (Günlük verilerden hareketle hesaplanmıştır)

Yıllar	Portföy		Eşik Değeri	
	Getiri	Standart Sapma	Getiri	Standart Sapma
2025	12,52%	12,61%	22,32%	1,26%