

**BÜLBÜLOĐLU VİNÇ SANAYİ VE TİCARET  
ANONİM ŞİRKETİ  
01 OCAK 2025-31 ARALIK 2025 KONSOLİDE FAALİYET RAPORU**

## İÇİNDEKİLER

---

1. GENEL BİLGİLER
2. ŞİRKET SERMAYE VE ORTAKLIK YAPISI
3. ŞİRKETİN ORGANİZASYON YAPISI
4. ŞİRKETİN TARİHÇESİ
5. ŞİRKETİN FAALİYET GÖSTERDİĞİ SEKTÖR VE SEKTÖR İÇİNDEKİ KONUMUNA İLİŞKİN BİLGİLER
6. İŞTİRAKLER HAKKINDA BİLGİ
7. SERMAYE YAPISI
8. İMTİYAZLI PAYLARA İLİŞKİN BİLGİLER
9. YÖNETİM KURULU
10. YÖNETİM KURULU BÜNYESİNDE OLUŞTURULAN KOMİTELER
11. SÜRDÜRÜLEBİLİRLİK İLKELERİ KAPSAMINDAKİ ÇALIŞMALAR
12. FİNANSAL DURUM
13. RİSKLER VE YÖNETİM ORGANİNİN DEĞERLENDİRİLMESİ
14. ŞİRKET FAALİYETLERİ VE FAALİYETLERE İLİŞKİN ÖNEMLİ GELİŞMELER
15. DİĞER HUSUSLAR

## 1. GENEL BİLGİLER

- a-) Raporun Ait Olduđu Dönem ; 01.01.2025 -31.12.2025  
b-) Şirket Unvanı: Bülbülođlu Vinç Sanayi ve Ticaret Anonim Şirketi  
c-) Şirket Adres : Ahi Evran Osb Mah. Ođuz Cad. No:21 Sincan/ANKARA  
ç-) Ticaret Sicil Numarası: 64682  
d-) Web Adresi: <http://bvs.com.tr>  
e-) KEP Adresi: [bulbulogluvinc@hs03.kep.tr](mailto:bulbulogluvinc@hs03.kep.tr)  
f-) Mersis No:0193000132200013

## 2-SERMAYE VE ORTAKLIK YAPISI

Payları 06.01.2023 tarihinde BİAŞ Yıldız Pazarda işlem görmeye başlamış olan Şirket'in 31.12.2025 tarihi itibariyle ortaklık yapısı aşağıdaki gibidir (<https://www.kap.org.tr/tr/sirket-bilgileri/genel/8acae2c5830502c30185dea8694c5722>).

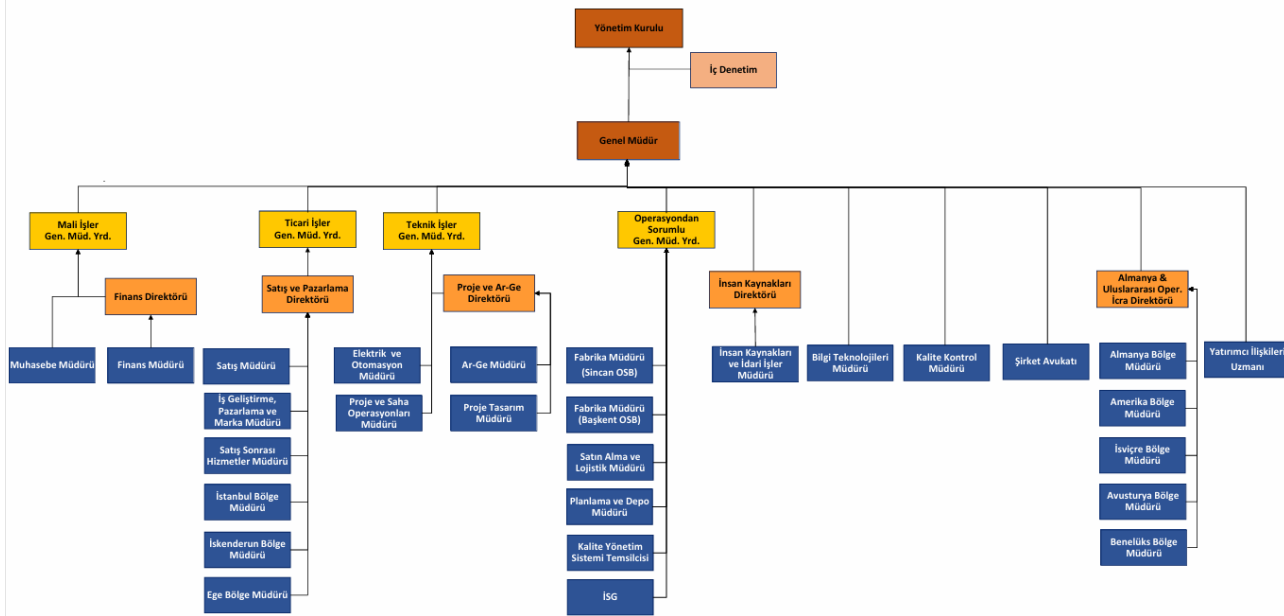
Grubu	Nama / Hamiline	İmtiyazların Türü (Kimin Sahip Olduđu)	Bir Payın Nominal değeri	Pay Tutarı (TL)	Sermaye Oranı (%)
A	Nama	Önder Bülbülođlu(*)	1	7.875.000	20,94
B	Hamiline	Bülbülođlu Holding A.Ş.	1	15.975.000	42,49
B	Hamiline	Halka Açık Kısım	1	13.750.000	36,67
<b>TOPLAM</b>				<b>37.600.000</b>	<b>100.00</b>

Sermayede En Fazla Paya Sahip Tüzel Kişi Ortađa Ait Ortaklık Yapısı Şirket sermayesinin %5 ve üzerinde pay sahibi olan ortakların bilgisi ve ortaklık yapısı aşağıdaki tabloda yer almaktadır.

Şirket'in %42,49 oranında sahibi olan Bülbülođlu Holding A.Ş.'nin ortaklık yapısı aşağıdaki gibidir;

Grubu	Nama / Hamiline	İmtiyazların Türü (Kimin Sahip Olduđu)	Bir Payın Nominal değeri	Pay Tutarı (TL)	Sermaye Oranı (%)
-	Nama	Önder Bülbülođlu	1	4.250.000	100
<b>TOPLAM</b>				<b>4.250.000</b>	<b>100</b>

### 3- ŞİRKETİN ORGANİZASYON YAPISI.



### 4- ÖNEMLİ GELİŞMELER

Tarih	Önemli Gelişmeler
1987	Bülbüloğlu Vinç Sanayi ve Ticaret A.Ş. 20.00 TL <sup>1</sup> (Yirmi Türk Lirası) kuruluş sermayesi ile Kavaklıdere/Ankara'da bulunan tek katlı bir ofis binasında, Önder BÜLBÜLOĞLU (Makine Müh. İTÜ), Bülent BÜLBÜLOĞLU, Bülbüloğlu İnşaat ve Makine San.Ltd.Şti., Kümsan Kaldırma Üniteleri ve Makine San.Tic.A.Ş., Kalmaksan Kaldırma Makinaları ve Tic.A.Ş. tarafından kurulmuş olup, kuruluş esas sözleşmesi 15.04.1987 tarihinde tescil edilmiş ve 17.04.1987 tarih ve 1748 sayılı Türkiye Ticaret Sicil Gazetesinde ilan edilmiştir. Kurulduğu dönem Ankara Ostim Sanayi sitesinde 350 m <sup>2</sup> 'lik atölye ile üretime başlamıştır. Başlangıçta Gezer Köprüsü ve Portal vinçlerin çelik konstrüksiyon kısımlarının projelendirilmesi, imalatı ve montajı ile işe başlamış, tüm mekanik kaldırma ve yürütme mekanizmalarını, bayisi ve ortaklık yapısında bulunan Kümsan Kaldırma Makinaları San.Tic.A.Ş.den alınmıştır. Öncelikle Ankara pazarı için çalışan Bülbüloğlu Vinç San.A.Ş. çok kısa sürede tüm Türkiye'nin Vinç ihtiyacını karşılayacak hale gelmiştir. Şirket Bülbüloğlu markasının tanınmaya başlaması ile Ostim San.Sitesinde 2 adet atölye satın alarak, atölye sayısını 3'e çıkartarak hızlı bir büyüme sürecine girmiştir.
1995	1995 yılında satın alınan atölye sayısı 5 olmuş ve Ostim Sanayi Sitesinin kendi alanında en büyük üretim yeri haline gelmiş, arttırılan insan kaynağının verimli çalışabilmesi için gerekli ekipmanlar ile çalışma ortamı yaratılmıştır.
1996	1996 yılında Kümsan Kaldırma Makinaları San.Tic.A.Ş. ve Kalmaksan Kaldırma Makinaları A.Ş. firmalarının hisselerini satın alarak aile şirketi haline gelmiş olan şirketimiz bu tarihten itibaren tamamı kendi projesi ve dizaynı olan kaldırma, yürütme mekanizmalarını da üretmeye başlamıştır. 1996 yılında ilk yurtdışı ihracat hamlelerine başlayan firmamız aynı zamanda yurtdışında küresel firmalarla da işbirliğine girmeye

<sup>1</sup> 1 Ocak 2005'te TL/YTL'den 6 sıfır atıldığı dikkate alınarak ifade edilmektedir.

	başlamış ve 4 adet firmanın Distrübütörlüğünü almıştır. İlk ihracatının Mısır'a gerçekleştiren şirket yıllar içerisinde 5 kıtada 90'a yakın ülkeye ihracaat yapmaya başlamıştır.
1998	Ostim Sanayi Sitesindeki yan yana 5 atölyeye sığamayan firmamız, Sincan Organize Sanayi Bölgesinde 4000 m <sup>2</sup> fabrika kiralarak üretimine yeni fabrika binasında devam etmiştir.
2001	2001 yılında Sincan Yenikent/ANKARA adresinde 21.000 m <sup>2</sup> 'lik açık alan üzerine yapılan 7.000 m <sup>2</sup> kapalı alana sahip yeni bir fabrika binası inşa edilerek yönetim ofisleri ve imalathanesi ile 15 ülkeye ihracaat gerçekleştiren, global vinç firmalarına üretim yapan ve tanınırlığı tüm Türkiye'ye ve yurtdına yayılmış kaliteden ödün vermeyen, anahtar teslim imalatları yapan firma haline gelmiştir.
2005	2005 yılında Sincan/Ankara Organize Sanayi Bölgesinde 25.000 m <sup>2</sup> açık alan satın alınmış, üzerine 14.000 m <sup>2</sup> kapalı alana sahip yeni bir fabrika inşa edilerek yüksek tonajlı ve proses vinç üretimine başlamıştır. Yine 2005 yılında Bülbüloğlu Çelik Endüstrisi San. ve Tic.A.Ş. kurulmuş, çelik konstrüksiyon üretimi ile imalat sektöründe BCES markası ile yerini almıştır.
2007	Yenikent fabrikamıza 2007 yılında 14.000 m <sup>2</sup> açık alan ilavesi yapılmış eş zamanlı olarak kapalı alanımızda 24.000 m <sup>2</sup> 'ye çıkartılarak tesisimiz Türkiye'nin en büyük vinç imalat fabrikası haline gelmiştir.
2009	Sürekli yeni teknolojileri takip eden ve uygulayan şirketimiz dünyadaki tüm yeniliklere ayak uydururken büyümesini sürdürmüş, Türkiye'nin sektördeki en büyük firması olmuş, Avrupa'da bilinirliği artmış ve yaptığı projelerle adından söz ettirmeye başlamıştır. Bu gelişmeler çerçevesinde firmamıza olan ilgi artmış ve yabancı firmalardan ortaklık ve satın alma teklifleri alınmaya başlamıştır. 2008 yılında ticari birliktelik görüşmelerine başladığımız Fransız firması Fayat Holding ile (Avrupa'nın büyük sanayi kuruluşlarını bünyesinde barındırmaktadır.) 2009 yılında ortak olunmuştur.
2012	2012 tarihinde şirketimizin dolaylı olarak büyük hissesine sahip olduğu Ankara Holiday Inn otelinin devam eden inşaatı sona ermiş ve otel turizm sektöründe ticari faaliyetine başlamıştır. Otel Bülbüloğlu Kongre Turizmi A.Ş. aktifine kayıtlı olup, Holiday Inn markası ile Intercontinental Hotels Group (IHG) ile yapılan Franchise sözleşmesi doğrultusunda işletmesini devam ettirmektedir.
2016	2016 yılına kadar kesintisiz devam eden Fayat ortaklığımız ile işbirliğimiz 2015 yılı ve takip eden süreçte iki ülke arasındaki siyasi ortamın gerilmesi Fayat Holding'in ülkemizden ayrılmak istemesi nedeniyle hisselerini Bülbüloğlu Holding A.Ş.'ye satması ile bu süreç sonlandırılmıştır.
2017	2017 yılın da özellikle yurtdışına yapılan satışlar sonrası servis hizmetlerine olan ihtiyaç kendisini göstermeye başlamıştır. Bu noktada Almanya'da BVS Cranes Technologies GMBH ünvanlı şube bu amaçla kurulmuştur.
2021	Sincan Organize Sanayi Bölgesinde 40.000 M2 arsa alımı ile ilgili talepte bulunulmuş ve ödemeleri yapılmaya başlanmıştır.
2022	Başkent Organize Sanayi Bölgesinde 39.253 m3 fabrika arsası alınmış olup ve fabrika inşaatına başlanmıştır.
2023	Şirketimizin Halka Arz işlemleri tamamlanmış olup 06.02.2023 tarihinde İstanbul Borsa A.Ş.de işlem görmeye başlamıştır. Başkent Organize Sanayi Bölgesinde inşaatına başlanan yeni fabrika tamamlanarak üretime başlamıştır.
2024	Şirketimizin karbon ayak izini azaltarak sürdürülebilirlik stratejisine hizmet etmek, elektrik enerjisi tüketimini yenilenebilir enerji ile karşılamak, enerji maliyetlerini düşürmek suretiyle maliyetleri de azaltıcı bir etki yaratmak amacıyla, % 85 iştirakimiz olan Bülbüloğlu Çelik Endüstrisi Ticaret ve Sanayi A.Ş ile birlikte Ankara Sincan OSB, Ankara Başkent OSB ve Ankara Yenikent'te bulunan tesislerimize, Lisanssız Elektrik Üretim Yönetmeliği'nin 5.1.c maddesi kapsamında Öztüketim Çatı Güneş Enerjisi Santralleri yapılması hususunda Girişim Elektrik Sanayi Taahhüt ve Ticaret A.Ş. ile anlaşma sağlamış olup sözleşme aşamasına geçilmiştir. Anlaşma bedeli

	vergiler hariç toplam 889.823, -USD'dir (Sekiz yüz seksen dokuz bin sekiz yüz yirmi üç, Amerikan Doları) (Güncel baz USD/TL kuru ile anlaşma bedeli vergiler hariç 28.785.770, -TL).
2025	Ankara Sincan OSB 'de bulunan tesisimizde Öztüketim Çatı Güneş Enerjisi Santralleri yapılması işlemleri tamamlanarak faaliyete geçirilmiştir.

## 5- ŞİRKETİN FAALİYET KONUSU

Şirket, yurt içi ve yurt dışı özel ve kamu kuruluşları için Mühendislik ve projelendirme, anahtar teslim her türlü vinç imalatları, her türlü çelik konstrüksiyon imalatı, satış pazarlama, üretim faaliyetleri, saha, tip ve özel test hizmetleri, satış sonrası hizmetler alanlarında faaliyet göstermektedir. Aynı zamanda bünyesinde bulunan nitelikli, eğitilmiş, tecrübeli proje ekibi ile teknik çalışmaya önem vermekte, yeniliklere, gelişime açık bir yol izlemektedir. Teknolojinin yeni imkanlarını sürekli olarak üretim grubuna yansıtılmakta olan Şirket, bilgisayar destekli tasarım yapmakta, bir kısım imalatlarında da bilgisayar teknolojilerinden yararlanmaktadır. Tasarım konusunda herhangi bir firma ile lisans veya know-how anlaşması olmayıp tüm tasarımlar Şirket'e aittir. Şirket aynı zaman da AR-GE merkezidir.

AR-GE merkezi aktif çalışmaları ile ürünlerini sürekli geliştirmekte ve müşterileri ihtiyaçlarını karşılamak üzere imalat portföyüne katmaktadır. Şirket her türlü vinç imalatı, montajı, test ve devreye alma hizmetlerini entegre bir hizmet halinde anahtar teslim olarak sunmaktadır.

Genel itibari ile Türkiye/Ankara'da Sincan ilçesinde yer alan 38.936 m<sup>2</sup>'lik açık alan üzerine kurulu 1 aktif fabrikadan oluşan ve yönetim ofislerinin de yer aldığı Türkiye ve Dünyanın dört kıtasına (90 ülkeye) ihracat faaliyetlerini yürüten sanayi kuruluşu olarak varlık göstermektedir.

İhraççı'nın imalat portföyü ana gruplar itibarıyla aşağıdaki şekilde sınıflandırılabilir:

•**Çift Kiriş Gezer Köprülü Vinçler:** Standart Çift Kiriş Gezer Köprülü vinçlerin kapasitesi 1 ila 80 ton düzeyindedir. Şirket, daha ağır yük taşınması durumunda açık tip kaldırma grupları ile müşterilerine sistem çözümleri sağlayabilmektedir. Ürün portföyünde, yükleme kapasitesi içerisinde FEM standartlarına göre çeşitli kaldırma grupları bulunmaktadır. Standart Çift Kiriş Gezer Köprülü Vinçlerin kullanım alanları endüstriyel imalat fabrikaları, atölyeler, hidroelektrik santralleri, barajlar, havaalanları, metro istasyonları vb. şekilde sıralanabilir.

•**Proses Vinçler:** Yüksek kapasitelerde (500 tona kadar) imal edilebilen FEM sınıfı yüksek ağır hizmet tipi vinçlerdir. Zorlu çalışma ve yoğun kullanım şartlarında hizmet veren bu vinçler müşteri odaklı özel tasarım şeklinde yapılmakta olup, yüksek mühendislik altyapısı ile projelendirilen ve yük ataçmanlarının da kullanılabilirdiği vinçlerdir. İhraççı konusunda Türkiye'nin en büyük vinç firması olması sebebiyle hem Türkiye'de hem de Dünya'nın birçok ülkesinde yapımı tamamlanmış projelere imza atmıştır. Üretimi tamamlanan veya halen imalatı devam eden pota vinçleri, şarj vinçleri, kütük vinçleri (traversli, magnetli, sabit veya döner arabalı) hurda vinçleri (kepçeli, polipli veya magnetli), tandış vinçleri uluslararası büyük kuruluşlarda hizmet vermektedir. Proses vinçlerin kullanım alanları demir-çelik sektörü, ağır sanayi tesisleri, enerji sektörü vb. olarak sıralanabilir.

•**Portal Vinçler:** Açık ve kapalı alanlarda yük taşımak için tercih edilen vinçlerdir. Köprü kirişlerinin portal ayakları üzerinde ve bu portal ayakların da köprü yürütme grubu ile zemine sabitlenmiş yürüme yolu üzerinde hareket edebildiği sistemlerdir. Çift kiriş gezer ve tek kiriş gezer köprülü portal vinçler kullanım amacına göre sağ/sol portoföyle yük istifleme faaliyetleri amacıyla kullanımlarda avantaj sağlamaktadır. Gezer köprülü portal vinç kullanım alanları endüstriyel imalat fabrikaları, atölyeler, hidroelektrik santralleri, barajlar, mermerciler, stok istif depoları, limanlar vb. sektörler olarak sıralanabilir.

•**Pergel Vinçler:** Bina içerisinde dar alanlarda yükü istenilen yere taşımakta avantaj sağlayan vinçlerdir. Bölgesel kullanımlar için uygundur. Kaldırma kapasitesi 1 ton ile 15 ton arasında değişmektedir. Döner tip olabilmesi sayesinde 360 derecelik çaptaki çalışma alanını tarayarak istenilen yerden yükü istenilen yüksekliğe taşıyabilmektedir. Pergel vinçler, konstrüksiyon olarak kolon pergel vinç ve askı/duvar tipi pergel vinç olarak ikiye ayrılmaktadır. Bununla birlikte pergel vinçler hem manuel döndürme hem de motorlu döndürme işlevini yapabilmektedir. İhraççının ürün portföyünde pergel vinçler de bulunmaktadır.

• **Kaldırma Grupları:** İhraççı standart kaldırma gruplarının da yüksek teknolojiye sahip kompakt gövdeli kaldırma grupları ile çalışmaktadır. Kaldırma kapasitesi 1 ton ile 80 ton arasında değişmekte olup, FEM standartlarına göre çeşitli kaldırma grupları bulunmaktadır. Kompakt gövdeli kaldırma gruplarında çift devirli motor ile hassas hız ve yüksek hızda yük taşınması yapılabilmektedir. Ayrıca ihraççı kendi redüktörünü yapabilen Türkiye'deki öncü firma olup, müşteri talepleri doğrultusunda özel kaldırma hızları istendiğinde, açık tip kaldırma grupları ile müşterisine çözüm sunmaktadır. BVS redüktörüne sahip açık tip kaldırma grupları çift motor ya da tek devirli sürücülü sistemler olarak hassas işlerde yük taşıma işlerinde kullanılabilir. Proses vinçlerde ise, kaldırma gruplarında uluslararası alanda vinç sektörü için özel üretim yapılan motor ve redüktörler kullanılmaktadır.

Ağır hizmet koşulları için üretilen bu motor/redüktörler sayesinde 500 tona kadar kaldırma grupları imal edilebilmektedir.

• **Vinç Ekipmanları:** Kepçe, (her türlü dökme yük taşıma amaçlı kullanılmaktadır.) polip kepe (kömür, taş gibi madeni yük taşımada, hurda yük taşıma amaçlı ve dip taraması amacı ile kullanılmaktadır) magnet (çelik işleme endüstrisinde metal madenlerin taşınmasında kullanılmaktadır) kanca (yük taşırken devrilme, dağılma, kayma yada yuvarlanma gibi istenmeyen durumları önleme için kullanılmaktadır), yük traversi (yükü dengeli bir şekilde talımak için kullanılır), yük kavrama aparatı (yükü kenarlarından kavrayarak dengeli bir şekilde taşımada kullanılmaktadır) operatör kabini (vinç operatörünün çalışma sahasında bulunmasının kendisi için sağlıklı olmadığı durumlarda, çalışma sahasını rahatlıkla görebilmesi amacıyla kullanılan, operatör paneli ve joystick sistemi sayesinde taşınacak yükü hassas bir şekilde taşımaya yardımcı olan kumanda sistemidir. Demir-çelik, tersane, liman sektörü gibi ağır hizmet sanayinde kullanılmakta olan operatör kabinlerinde endüstriyel tip iklimlendirme sistemi ile içeride çalışan operatörün sağlıklı bir şekilde çalışması sağlanmaktadır), elektrik odası (proses vinçlerde kullanılan tüm elektrik sistemlerinin bulunduğu prefabrik yapılarıdır), endüstriyel tip klima (demir-çelik sektörü gibi ağır hizmet sanayinde kullanılmakta olup, vinçlerin üzerinde bulunan operatör kabinlerinde ve elektrik odalarında kullanılmak üzere endüstriyel tip iklimlendirme sistemi ile elektrik malzemelerinin yüksek ısıdan etkilenmeden çalışmasını sağlayan klimalardır), bogi grupları (yüksek tonajlı vinçlerde ve köprü-aks açıklığı uzun olan köprülü vinçlerde bogi sistemleri ile yürütme gruplarında kullanılmaktadır) ve spreader beamdir (6 metreden 12 metreye kadar yük konteyner taşımada kullanılan, özel emniyetli, ileri teknoloji ile üretilmiş otomatik çalışan bir kanca ekipmanıdır).

• **Özel İmalatlar:** İhraççı talep doğrultusunda köprülü vinçlerde tek kiriş yada çift kiriş gezer köprülü vinçler, portal vinçler, pergel vinçler, proses vinçler gibi çeşitli ürün yelpazesinde en ekonomik çözümler sunmakta ayrıca vinç imalatlarının yanı sıra gemi yükleyicisi (shiploader), transfer arabası, ızgara temizleme makinası, sabit çekirme vinçleri gibi özel imalatlarını mühendislik, tasarım, anahtar teslim kurulum, uygulama, test, devreye alma ve eğitim hizmetleri ile birlikte vermektedir.

• **Gemi Yükleme Vinci (Shiploader):** Türkiye'de ilk kez yerli üretim tasarımı ve imalatı yapılan 1500T/H kapasiteli Dökme Yük Gemi Yükleme Vinci (Shiploader) imalatı ve montajı İhraççı tarafından tamamlanmış ve ürün yelpazesine katılmıştır.

• **Transfer Arabası:** Taşınacak yükün yanal düzlemde kolayca taşınmasını sağlayan sistemdir.

• **İzgara Temizleme Makinası:** Su girişini sağlayan deliklerin önündeki yabancı maddeleri tutmaya yarayan ve ızgaraların rutin temizliği sırasında kullanılan makinelerdir.

• **Sabit Çekirme Vinçleri:** Taşınacak yükün konumuna göre saptırma makarası ile eğimli bir yüzeyden ya da yanal eksenindeki bir yükün taşınması sırasında çekirme işlemi yaparak yükü transfer etmeye yarayan vinçlerdir.

• **Döner/Yatay Köprü Taşıma Sistemleri:** Demiryolu taşımacılığında lokomotif ya da vagon bakım/onarım sürecinde holler arasında hızlı ve güvenli bir şekilde lokoöfotifi yatay olarak holler arasında taşımaya yarayan sistemdir. Ayrıca döner köprü üniteleri, lokomotifin yönünün değiştirilmesi ile lokomotif açılmal yön vermeye yarayan sistem çözümleri sunmaktadır.

• **Çelik Konstrüksiyon:** İhraççı 1987 yılında kurmuş olduğu vinç fabrikası ve 2005 yılında kurmuş olduğu bağlı ortaklığı Bülbüloğlu Çelik Endüstrisi Sanayi Ticaret Anonim Şirketi (BCES) markalı çelik fabrikasını sektöre katarak kısa zamanda yapmış olduğu işler ile başarısını kanıtlamış ve dünyadaki büyük firmalar arasında yerini almıştır. BCES her türlü çelik konstrüksiyon imalatlarının yanı sıra, bu imalatların dizayn ve montajında da yer alarak bir çok projeyi tamamlamıştır. BCES deneyimli teknik kadrosu, kapasitesi ile başta

güç santralleri ve köprüler olmak üzere endüstriyel tesisler, kuleler, tanklar, barajlar, alışveriş merkezleri, stadyumlar, konveyör sistemlerini de kapsayan geniş bir yelpazede müşterilerine çelik konstrüksiyon imalatı ve montajı konusunda hizmet vermektedir. BCES markası ile kaliteden ödün vermeyen, zamanında ve planlı olarak gerçekleştirilen imatları ile, projenin son aşamasına kadar çözüm ortağı olarak müşterilerinin yanında yer alması ve kısa sürede önce Türkiye'nin ardından Dünyanın en büyük taahhüt firmalarını portföyüne ekleyerek 100'den fazla başarılı projesi ile 14 farklı ülkeye ihracat yapar hale gelmiştir.

İhraççı Ankara, İstanbul ve İzmir Bölge Müdürlükleri, Çukurova Servis Bölge Müdürlüğü, Almanya Satış ve Servis Müdürlüğü, Yurtiçi ve yurtdışındaki bayileri, yaygın satış sonrası servis ağı ve ilgili dünya markaları ile yaptığı işbirliği sayesinde Türk vinç sektörünün en önde gelen kurumlarından biri olarak hizmet vermektedir. İhraççı'nın maliki olduğu 38.936 m<sup>2</sup> sahip üretim tesisi 12 holden oluşmakta olup, üretim hollerinde; kaynaklı imalat, talaşlı imalat, elektrik otomasyon, kesim holü, depo, kalite kontrol bölümleri bulunmaktadır.

Üretim tesisinde CNC işleme merkezi, CNC ve plazma kesim tezgahları, torna tezgahları, freze, borvek tezgahları, otomatik bant kuşlama makinaları, ex-proof boya kabinleriyle gelişen teknolojilere paralel imalatlar yapılmaktadır.

Şirket esas sözleşmesinin 3.maddesi uyarınca Bülbüloğlu Vinç Sanayi ve Ticaret Anonim Şirketi (BVS CRANES) çelik konstrüksiyon ve çelik konstrüksiyona dayalı gezer köprülü ve her nevi vinç imalatı, her türlü kaldırma ve taşıma makinaları ve portal vinçlerin imalatı, ithalatı, ihracatı, alımı satımı, kiralanması, bakımı ve onarımı ile iştigal etmektedir.

Şirket, Makine sektörünün altında kaldırma ve taşıma makinaları sektöründe faaliyet göstermektedir. Kaldırma ve Taşıma Makinaları Sektörü, her türlü kaldırma, nakil, yükleme ve istifleme makine ve teçhizatını içeren ve makina imalat sanayi içinde bir alt sektör olan üretimleri kapsamaktadır.

## 6. İŞTİRAKLER HAKKINDA BİLGİ

### Bülbüloğlu Çelik Endüstrisi Sanayi Ticaret A.Ş.('BCES')

2006 yılında Yenikent / ANKARA lokasyonunda kurulmuştur.

23.000 m2 kapalı alana, 2.500 m2 iklim kontrollü boyahane ve toplamda 37.000 m2 alana sahiptir. Proje tipine göre yılda 22.000 ton üretim kapasitesi ile başta güç santralleri ve köprüler olmak üzere endüstriyel tesisleri, baraj daimî teçhizatlarını, kuleleri, tankları, alışveriş merkezlerini, hizmet yapılarını, konveyör sistemlerini de kapsayan geniş bir yelpazede çelik konstrüksiyon imalatı ve montajı hizmet vermektedir. Ana ortaklık Bülbüloğlu Vinç Sanayi ve Ticaret A.Ş., 31.12.2020 tarihinde Şirket hisselerinin %85'ini satın almıştır.

### Bülbüloğlu Kongre Turizmi Otelcilik İnşaat İç ve Dış Ticaret A.Ş.('BKON')

Intercontinental Hotels Group (IHG)'un Ankara'da Holiday Inn markası ve franchise sözleşmesi ile Holiday Inn markası altında 15.11.2012 tarihinde Tunus Caddesi No:7 Çankaya/Ankara adresinde Holiday Inn Ankara Otelini açarak hizmete başlamış ve işletmesini devam ettirmektedir.

Bağlı ortaklıklardan Bülbüloğlu Çelik Endüstrisi Sanayi Ticaret A.Ş., 31.12.2020 tarihinde Şirket hisselerinin %88'ini satın almıştır. Bülbüloğlu Vinç Sanayi ve Ticaret Anonim Şirketi ve bağlı ortaklıkları birlikte "Grup" veya "Şirket" olarak anılacaktır.

## 7- SERMAYE YAPISI

### Halka Açılma Sonrası Sermayeyi temsil eden paylar hakkında bilgi:

Grubu	Nama / Hamiline	Bir Payın Nominal değeri	Pay Tutarı (TL)	Sermaye Oranı (%)
A	Nama	1	4.500.000	11.97
B	Hamiline	1	33.100.000	88.03
<b>TOPLAM</b>			<b>37.600.000</b>	<b>100.00</b>

## 8- İMTİYAZLI PAYLARA İLİŞKİN BİLGİLER

Esas Sözleşme'nin 7.maddesi uyarınca; "A grubu pay sahiplerinin Yönetim Kuruluna aday gösterme imtiyaz hakkı vardır. Yönetim Kurulunun 5 üyeden oluşması durumunda 2 yönetim kurulu üyesi; 6 veya 7 üyeden oluşması halinde 3 yönetim kurulu üyesi; 8 veya en fazla 9 üyeden oluşması halinde ise 4 yönetim kurulu üyesi (A) Grubu pay sahipleri tarafından belirlenecek adaylar arasından genel kurul tarafından seçilir. Diğer yönetim kurulu üyeleri; genel kurul tarafından genel hükümlere göre seçilir." Bunun yanında Şirket esas sözleşmesinin 9.maddesi uyarınca; "Olağan ve Olağanüstü Genel Kurul toplantılarında hazır bulunan hissedarların veya yetkililerin her bir A Grubu pay için 5 (Beş) oyu, her bir B Grubu pay için 1 (bir) oyu vardır." Türk Ticaret Kanunu madde 479/3. maddesi gereğince oy'da imtiyaz; Esas sözleşme değişikliği ve ibra ve sorumluluk davası açılmasına ilişkin kararlarda kullanılamamaktadır.

### Pay sahiplerinin haklarının ve imtiyazlarının değiştirilmesine ilişkin esaslar:

Şirket esas sözleşmesini "Sermaye" başlıklı 6. maddesi uyarınca; "Şirket'in sermayesi, gerektiğinde Sermaye Piyasası Mevzuatı hükümleri artırılabilir veya azaltılabilir. Yeni pay çıkarırken, yönetim kurulu tarafından aksine karar verilmemiş ise A Grubu paylar karşılığı A Grubu, B Grubu paylar karşılığı B Grubu paylar ihraç edilir. Yapılacak sermaye artırımlarında, mevcut pay sahiplerinin tamamının yeni pay alma haklarının kısıtlanması durumunda B Grubu paylar çıkartılacaktır.

Yönetim Kurulu, Sermaye Piyasası Kanunu hükümlerine uygun olarak gerekli gördüğü zamanlarda, kayıtlı sermaye tavanına kadar yeni pay ihraç ederek çıkarılmış sermayeyi arttırmaya, imtiyazlı pay sahiplerinin haklarını kısıtlaması ve pay sahiplerinin yeni pay alma hakkının sınırlandırılması ile primli veya nominal değerinin altında pay ihracı konularında karar almaya tekilidir. Yeni pay alma hakkını kısıtlama yetkisi pay sahipleri arasında eşitsizliğe yol açacak şekilde kullanılamaz."

## 9- YÖNETİM KURULU ÜST DÜZEY YÖNETİCİLER VE PERSONEL HAKKINDA BİLGİ

Yönetim Kurulu	Görevi	Son 5 yılda İhraççıda Üstlendiği Görevler
Önder BÜLBÜLOĞLU	Yönetim Kurulu Başkanı	Genel Müdür
Berker BÜLBÜLOĞLU	Yönetim Kurulu Üyesi	-
Simge Beril BÜLBÜLOĞLU	Yönetim Kurulu Üyesi	-
Nevzat SAYGILIOĞLU	Bağımsız Yönetim Kurulu Üyesi	-
Yusuf Bora ENHOŞ	Bağımsız Yönetim Kurulu Üyesi	-

Yönetim Kurulu Başkan ve Üyeleri 17.04.2025 tarihli genel kurul toplantısında iki yıl görev yapmak üzere atanmıştır.

Şirket yönetim organı üyelerinin şirketle kendisi veya başkası adına yaptığı işlemler ile rekabet yasağı kapsamındaki faaliyetleri yoktur.

## Şirket Yönetim Kurulu Üyelerinin Aldığı Görevler

Adı Soyadı	Görevi	Görev Aldığı Şirket
Önder Bülbüloğlu	Yön.kurulu Bşk	Bülbüloğlu Kongre Turizm Otelcilik A.Ş.
Önder Bülbüloğlu	Yön.kurulu Bşk	Bülbüloğlu İnşaat Mak.San.Tic.A.Ş.
Önder Bülbüloğlu	Yön.Kur.Bşk.	Bülbüloğlu Çelik End.San.ve Tic.A.Ş.
Önder Bülbüloğlu	Yön.Kur.Bşk	Bülbüloğlu Holding A.Ş.
Önder Bülbüloğlu	Yön.Kur.Bşk	Bülbüloğlu Vinç San.ve Tic A.Ş.
Simge Beril Bülbüloğlu	Yön. Kur.Bşk. Yrd.	Bülbüloğlu Vinç San.ve Tic A.Ş.
Simge Beril Bülbüloğlu	Yön. Kur.Bşk. Yrd.	Bülbüloğlu Çelik End.San.ve Tic.A.Ş.
Berker Bülbüloğlu	Yön. Kur.Üyesi	Bülbüloğlu Kongre Turizm Otelcilik A.Ş.
Berker Bülbüloğlu	Yön. Kur.Üyesi	Bülbüloğlu İnşaat Mak.San.Tic.A.Ş.
Berker Bülbüloğlu	Yön. Kur.Üyesi	Bülbüloğlu Çelik End.San.ve Tic.A.Ş.
Berker Bülbüloğlu	Yön. Kur.Bşk.	Bülbüloğlu Restoran İşl.A.Ş.
Nevzat Saygılıoğlu	Yön. Kur.Üyesi	Bülbüloğlu Vinç San.Tic.A.Ş. Gülsan Holding Yönetim Kurulu Üyesi Mali İşler Grup Başkanı /Atılım Üniversitesi Öğretim Üyesi
Yusuf Bora Enhoş	Yön.Kur. Üyesi	Bülbüloğlu Vinç San.Tic.A.Ş.

Üst Düzey Yönetici	Görevi
Kemalettin KÖK	Genel Müd.Yrd.Teknik
Aylin SELVİ	Genel Müd.Yrd.Teknik
Nural Öztürk ÖZEL	Genel Müd.Yrd.Mali

Personel Dağılımı	31.12.2025
Yönetim Kurulu Kişi Sayısı	11
Üst Düzey Yönetici Sayısı	11
Toplam Personel Sayısı	540

**10- YÖNETİM KURULU BÜNYESİNDE OLUŞTURULAN KOMİTELER**

Yönetim Kurulu'nun görev ve sorumluluklarını sağlıklı bir biçimde yerine getirmesini teminen, Sermaye Piyasası Kurulu'nun II-17.1 sayılı Kurumsal Yönetim Tebliği'nin 4.5 numaralı maddesi gereği, "Denetimden Sorumlu Komite", "Riskin Erken Saptanması Komitesi" ve "Kurumsal Yönetim Komitesi"nin oluşturulup görev tanımlarının belirlenmesine; ayrı bir "Aday Gösterme Komitesi"nin ve "Ücret Komitesi"nin oluşturulmayıp, bu komitelerin görevlerinin "Kurumsal Yönetim Komitesi" tarafından üstlenilmesine Yönetim Kurulumuz tarafından karar verilmiştir.

**DENETİMDEN SORUMLU KOMİTE**

Denetimden Sorumlu Komite Denetimden sorumlu komite; şirketin muhasebe sistemi, finansal bilgilerinin kamuya açıklanması, bağımsız denetimi ve şirketin iç kontrol ve iç denetim sisteminin işleyişinin ve etkinliğinin gözetimini yapar. Denetim komitesi oluşturulmuştur.

DENETİMDEN SORUMLU KOMİTE			
Adı Soyadı	Görevi	Sermayedeki Payı	
		TL	%
Nevzat SAYGILIOđLU	Komite Başkanı	-	-
Yusuf Bora ENHOŞ	Komite Üyesi	-	-

### RİSKİN ERKEN SAPTANMASI KOMİTESİ

Riskin erken saptanması komitesi; şirketin varlığını, gelişmesini ve devamını tehlikeye düşürebilecek risklerin erken teşhisi, tespit edilen risklerle ilgili gerekli önlemlerin alınması ve riskin yönetilmesi amacıyla çalışmalar yapmakla sorumlu olup, risk yönetim sistemlerini en az yılda bir kez gözden geçirir. Riskin Erken Saptanması Komitesi oluşturulmuştur.

RİSKİN ERKEN SAPTANMASI KOMİTESİ			
Adı Soyadı	Görevi	Sermayedeki Payı	
		TL	%
Yusuf Bora ENHOŞ	Komite Başkanı	-	-
Nevzat SAYGILIOđLU	Komite Üyesi	-	-
Simge Beril BÜLBÜLOđLU	Komite Üyesi		

### KURUMSAL YÖNETİM KOMİTESİ

Kurumsal yönetim komitesi, şirkette kurumsal yönetim ilkelerinin uygulanıp uygulanmadığını, uygulanmıyor ise gerekçesini ve bu prensiplere tam olarak uymama dolayısıyla meydana gelen çıkar çatışmalarını tespit eder ve yönetim kuruluna kurumsal yönetim uygulamalarını iyileştirici tavsiyelerde bulunur ve yatırımcı ilişkileri bölümünün çalışmalarını gözetir. Kurumsal Yönetim Komitesi oluşturulmuştur.

KURUMSAL YÖNETİM KOMİTESİ			
Adı Soyadı	Görevi	Sermayedeki Payı	
		TL	%
Nevzat SAYGILIOđLU	Komite Başkanı	-	-
Yusuf Bora ENHOŞ	Komite Üyesi		
Simge Beril BÜLBÜLOđLU	Komite Üyesi		

### 11- SÜRDÜRÜLEBİLİRLİK İLKELERİ KAPSAMINDAKİ ÇALIŞMALAR

Sürdürülebilirlik İlkeleri Uyum Çerçevesi, Sermaye Piyasası Kurulu'nun (SPK) 2.Ekim.2020 Tarih ve 31262 sayılı Resmî Gazetede yayımlanan Seri: II-17.1 sayılı Kurumsal Yönetim Tebliği'nde yapılan değişiklik kapsamında yaptığı duyuruya uygun olarak mevzuata girmiştir. Şirketimiz 2024 yılına ilişkin olarak Sermaye Piyasası Kurulu ve KGK düzenlemelerine uygun olarak sürdürülebilirlik raporunu hazırlanması konusunda gereken çalışmalar tamamlanarak 2024 yılı Sürdürülebilirlik Raporunu Kamu Gözetimi, Muhasebe ve Denetim Standartları Kurumu açıklamaları gereğince 31 Ekim 2025 tarihinde KAP'da yayınlanmış ayrıca Şirketin resmi web sitesinde paylaşılmıştır.2025 Yılına ilişkin Sürdürülebilirlik Raporuna ilişkin çalışmalar devam etmekte olup, ilgili mevzuatta yer alan düzenlemeler çerçevesinde KAP'da yayınlanacaktır.

**12. FİNANSAL DURUM****İLİŞKİLİ TARAF AÇIKLAMALARI**

<b>Ticari Alacaklar</b>	<b>31 Aralık 2025</b>	<b>31 Aralık 2024</b>
BVS Crane Technology AG	8.740.487	224.109
Bülbüloğlu Restoran İşletmeciliği A.Ş.	2.195.811	5.523
Bülbüloğlu Global Seyahat Turizm Organizasyon A.Ş.	2.145.689	-
Bülbüloğlu İnş ve Mak San. Tic. A.Ş.	39.500	-
Önder Bülbüloğlu Eğitim Vakfı	20.400	-
BVS Crane Technology GMBH	33.346.587	-
<b>Toplam</b>	<b>46.488.475</b>	<b>229.632</b>

<b>Ticari Borçlar</b>	<b>31 Aralık 2025</b>	<b>31 Aralık 2024</b>
Bülbüloğlu Reklam Yazılım Org.A.Ş	1.310.408	137.437
Bülbüloğlu Global Seyahat ve Tur. Org. A.Ş.	497.859	147.271
Bülbüloğlu Organizasyon ve Rest. İşl. A.Ş.	-	38.580
<b>Toplam</b>	<b>1.808.267</b>	<b>323.288</b>

<b>Diğer Alacaklar</b>	<b>31 Aralık 2025</b>	<b>31 Aralık 2024</b>
Ortaklardan Alacaklar	16.334.254	12.717.417
Berker Bülbüloğlu	-	201.756
BVS Cranes Ag For Capital	-	11.106.807
Önder Bülbüloğlu Eğitim Vakfı	-	6.283
<b>Toplam</b>	<b>16.334.254</b>	<b>24.032.263</b>

<b>Diğer Borçlar</b>	<b>31 Aralık 2025</b>	<b>31 Aralık 2024</b>
Ortaklara Borçlar		
-Kısa Vadeli	39.936.397	-
-Uzun Vadeli	-	38.464.801
<b>Toplam</b>	<b>39.936.397</b>	<b>38.464.801</b>

<b>Verilen Avanslar</b>	<b>31 Aralık 2025</b>	<b>31 Aralık 2024</b>
Bülbüloğlu Global Seyahat ve Tur. Org. A.Ş.	-	343.223
BVS Crane Technology GMBH	-	86.808.437
Bülbüloğlu Reklam Yazılım Org.A.Ş	-	193.738
<b>Toplam</b>	<b>-</b>	<b>87.345.398</b>

Şirketimizin 31 Aralık 2025 tarihli Finansal Tabloları aşağıda sunulmaktadır.

<b>Varlıklar</b>	<b>31 Aralık 2025</b>	<b>31 Aralık 2024</b>
<b>Dönen varlıklar</b>	<b>2.368.411.608</b>	<b>1.930.645.914</b>
Nakit ve Nakit Benzerleri	187.950.339	177.023.733
Finansal Yatırımlar	35.840.787	123.959.043
Ticari Alacaklar	720.444.338	676.016.951
- İlişkili Taraflardan Ticari Alacaklar	396.281.966	229.632
- İlişkili Olmayan Taraflardan Ticari Alacaklar	324.162.372	675.787.319
Diğer Alacaklar	35.672.881	42.062.977
- İlişkili Taraflardan Diğer Alacaklar	16.334.254	24.032.263
- İlişkili Olmayan Taraflardan Diğer Alacaklar	19.338.627	18.030.714
Sözleşme Varlıkları	175.567.276	-
Stoklar	815.601.215	683.214.818
Peşin Ödenmiş Giderler	320.560.812	167.281.415
Cari Dönem Vergisiyle İlgili Varlıklar	1.808.271	5.017.053
Diğer Dönen Varlıklar	74.965.689	56.069.924
<b>Duran Varlıklar</b>	<b>2.199.236.023</b>	<b>2.422.115.961</b>
Maddi Duran Varlıklar	1.959.423.753	1.986.604.427
Kullanım Hakkı Varlıkları	-	1.041.552
Maddi Olmayan Duran Varlıklar	71.416.044	101.399.204
Peşin Ödenmiş Giderler	155.401.864	141.999.626
Ertelenmiş Vergi Varlığı	-	191.071.152
Diğer Duran Varlıklar	12.994.362	-
<b>Toplam Varlıklar</b>	<b>4.567.647.631</b>	<b>4.352.761.875</b>

İlişkili taraflara uzun vadeli diğer borçlara ilişkin detaylar aşağıdaki gibidir;

<b>Verilen Avanslar</b>	<b>31 Aralık 2025</b>	<b>31 Aralık 2024</b>
Bülbülođlu Global Seyahat ve Tur. Org. A.Ş.	-	343.223
BVS Crane Technology GMBH	-	86.808.437
Bülbülođlu Reklam Yazılım Org.A.Ş	-	193.738
<b>Toplam</b>	<b>-</b>	<b>87.345.398</b>

<b>Kaynaklar</b>	<b>31 Aralık 2025</b>	<b>31 Aralık 2024</b>
<b>Kısa vadeli yükümlülükler</b>	<b>1.303.181.714</b>	<b>1.611.317.499</b>
Kısa Vadeli Borçlanmalar	317.557.172	335.318.814
Uzun Vadeli Borçlanmaların Kısa Vadeli Kısımları	20.277.632	15.495.928
Diğer Finansal Yükümlülükler	569.922	-
Kiralama İşlemlerinden Kaynaklanan Yükümlülükler	-	560.415
Ticari Borçlar	504.014.055	427.808.945
- İlişkili Taraflara Ticari Borçlar	1.808.267	323.288
- İlişkili Taraflara Olmayan Ticari Borçlar	502.205.788	427.485.657
Çalışanlara Sağlanan Faydalar Kapsamında Borçlar	53.703.915	51.714.790
Diğer Borçlar	54.180.832	3.311.236
- İlişkili Taraflara Diğer Borçlar	39.936.397	-
- İlişkili Olmayan Taraflara Diğer Borçlar	14.244.435	3.311.236
Sözleşme Yükümlülükleri	303.152.198	138.668.564
Ertelenmiş Gelirler	5.765.113	581.217.265
Dönem Karı Vergi Yükümlülüğü	1.169.116	5.320.857
Kısa Vadeli Karşılıklar	25.652.261	18.856.148
Diğer Kısa Vadeli Yükümlülükler	17.139.498	33.044.537
<b>Uzun vadeli yükümlülükler</b>	<b>671.090.603</b>	<b>127.139.035</b>
Uzun Vadeli Borçlanmalar	380.523.561	125.870
Diğer Borçlar	-	38.464.801
Ertelenmiş Gelirler	7.246.982	8.173.726
Uzun Vadeli Karşılıklar	92.403.998	80.374.638
Ertelenmiş Vergi Yükümlülüğü	190.916.062	-
<b>Ana ortaklığa ait özkaynaklar</b>	<b>2.463.864.009</b>	<b>2.424.057.235</b>
Ödenmiş Sermaye	37.600.000	37.600.000
Sermaye Düzeltme Farkları	319.187.980	319.187.980
Paylara İlişkin Primler/(İskontolar)	620.186.468	620.186.468
Kar veya Zararda Yeniden Sınıflandırılmayacak Birikmiş Diğer Kapsamlı Gelirler veya Giderler	233.634.824	270.300.966
-Çalışanlara Sağlanan Faydalara İlişkin Aktüeryal Kazanç/(Kayıp) Fonu	(20.389.183)	(19.058.732)
-Yeniden Değerleme ve Sınıflandırma Kazanç/Kayıpları	254.024.007	289.359.698
Kardan Ayrılan Kısıtlanmış Yedekler	55.007.736	52.751.766
Geçmiş Yıllar Karları/Zararları	1.016.195.663	626.651.424
Net Dönem Karı/Zararı	182.051.338	497.378.631
<b>Kontrol gücü olmayan paylar</b>	<b>129.511.305</b>	<b>190.248.106</b>
<b>Toplam Özkaynaklar</b>	<b>2.593.375.320</b>	<b>2.614.305.342</b>
<b>Toplam kaynaklar</b>	<b>4.567.647.631</b>	<b>4.352.761.875</b>

	1 Ocak 2025 31 Aralık 2025	1 Ocak 2024 31 Aralık 2024
<b>Kar veya zarar kısmı</b>		
Hasılat	3.150.489.640	3.589.377.686
Satışların maliyeti (-)	(2.305.463.700)	(2.833.033.778)
<b>Brüt kar / (zarar)</b>	<b>845.025.940</b>	<b>756.343.908</b>
Pazarlama, satış ve dağıtım giderleri (-)	(56.329.288)	(60.210.416)
Genel yönetim giderleri (-)	(286.514.346)	(260.294.228)
Esas faaliyetlerden diğer gelirler	164.708.774	251.753.717
Esas faaliyetlerden diğer giderler (-)	(192.597.778)	(305.664.196)
<b>Esas faaliyet karı / (zararı)</b>	<b>474.293.302</b>	<b>381.928.785</b>
Yatırım faaliyetlerinden gelirler	12.979.100	87.792.572
Yatırım faaliyetlerinden giderler (-)	(965.157)	(1.567.140)
<b>Finansman gideri öncesi faaliyet karı / (zararı)</b>	<b>486.307.245</b>	<b>468.154.217</b>
Finansman gelirleri	97.136.063	64.450.418
Finansman giderleri (-)	(185.317.135)	(167.135.265)
Parasal kazanç / (kayıp)	189.707.972	(15.210.659)
<b>Vergi öncesi kar / (zarar)</b>	<b>587.834.145</b>	<b>350.258.711</b>
<b>Sürdürülen faaliyetler vergi gelir/gideri</b>		
- Dönem vergi gideri	(6.060.402)	(27.253.559)
- Ertelenmiş vergi geliri/(gideri)	(391.153.749)	203.817.897
<b>Net dönem karı / (zararı)</b>	<b>190.619.994</b>	<b>526.823.049</b>
<b>Dönem karının dağılımı</b>		
Kontrol gücü olmayan paylar	8.568.656	29.444.418
Ana ortaklık payları	182.051.338	497.378.631
<b>Hisse başına kazanç</b>	<b>5,07</b>	<b>14,01</b>
<b>Diğer kapsamlı gelir/(gider)</b>	<b>(27.499.602)</b>	<b>(1.777.553)</b>
- Maddi duran varlıklar yeniden değerlendirme artışları, vergi öncesi	(35.335.685)	-
- Tanımlanmış fayda planları yeniden ölçüm (kayıpları)/ kazançları, vergi öncesi	(1.330.451)	(2.370.071)
Kar veya zararda yeniden sınıflandırılmayacak diğer kapsamlı gelir ilişkin vergiler		
- Ertelenmiş vergi giderleri	9.166.534	592.518
<b>Toplam kapsamlı gelir</b>	<b>163.120.392</b>	<b>525.045.496</b>
<b>Toplam kapsamlı gelirin dağılımı</b>		
Kontrol gücü olmayan paylar	7.332.507	23.601.586
Ana ortaklık payları	155.787.885	501.443.910

**Özkaynak  
Deđişim  
Tablosu**

	Ödenmiş Sermaye	Sermaye Düzeltme Farkları	Paylara İlişkin Primler /İskontolar	Kar veya zararda yeniden sınıflandırılmayacak birikmiş diđer kapsamlı gelirler veya giderler		Kardan Ayrılan Kısıtlanmış Yedekler	Geçmiş Yıllar Karı	Dönem Kârı	Ana ortaklığa ait toplam özkaynaklar	Kontrol gücü olmayan paylara ilişkin Özkaynak	Toplam
				Çalışanlara Sađlanan İlişkin Aktüeryal Kayıp/Kazanç	Deđer Artış Fonu						
<b>1 Ocak 2024 tarihi itibariyle bakiye</b>	<b>37.600.000</b>	<b>319.187.980</b>	<b>620.186.468</b>	<b>(17.281.179)</b>	<b>289.359.698</b>	<b>52.751.766</b>	<b>199.983.133</b>	<b>465.714.087</b>	<b>1.967.501.953</b>	<b>161.428.539</b>	<b>2.128.930.492</b>
Transferler	-	-	-	-	-	-	465.714.087	(465.714.087)	-	-	-
Kontrol Gücü Olmayan Pay Sahipleriyle Yapılan İşlemler	-	-	-	-	-	-	(39.045.796)	-	(39.045.796)	(624.850)	<b>(39.670.646)</b>
Toplam Kapsamlı gelir (gider)	-	-	-	(1.777.553)	-	-	-	497.378.631	495.601.078	29.444.417	<b>525.045.495</b>
<b>31 Aralık 2024 tarihi itibariyle bakiye</b>	<b>37.600.000</b>	<b>319.187.980</b>	<b>620.186.468</b>	<b>(19.058.732)</b>	<b>289.359.698</b>	<b>52.751.766</b>	<b>626.651.424</b>	<b>497.378.631</b>	<b>2.424.057.235</b>	<b>190.248.106</b>	<b>2.614.305.341</b>
<b>01 Ocak 2025 tarihi itibariyle bakiye</b>	<b>37.600.000</b>	<b>319.187.980</b>	<b>620.186.468</b>	<b>(19.058.732)</b>	<b>289.359.698</b>	<b>52.751.766</b>	<b>626.651.424</b>	<b>497.378.631</b>	<b>2.424.057.235</b>	<b>190.248.106</b>	<b>2.614.305.341</b>
Transferler	-	-	-	-	-	2.255.970	495.122.661	(497.378.631)	-	-	-
Kar Dađıtımı	-	-	-	-	-	-	(33.014.301)	-	(33.014.301)	-	<b>(33.014.301)</b>
Diđer Düzeltmeler	-	-	-	-	-	-	(72.564.121)	-	(72.564.121)	-	<b>(72.564.121)</b>
Toplam kapsamlı gelir	-	-	-	(1.330.451)	(35.335.691)	-	-	182.051.338	145.385.196	(60.736.801)	<b>84.648.395</b>
<b>31 Aralık 2025 tarihi itibariyle bakiye</b>	<b>37.600.000</b>	<b>319.187.980</b>	<b>620.186.468</b>	<b>(20.389.183)</b>	<b>254.024.007</b>	<b>55.007.736</b>	<b>1.016.195.663</b>	<b>182.051.338</b>	<b>2.463.864.009</b>	<b>129.511.305</b>	<b>2.593.375.314</b>

Temel rasyolar ařađıdaki gibidir;

<b>1</b>	<b>İřletme Sermayesi</b>	<b>31.12.2025</b>
A	Döner Varlıklar	2.368.411.608
B	Kısa Vadeli Borçlar	1.303.181.714
<b>A-B</b>	<b>İřletme Sermaye Sermayesi</b>	<b>1.065.229.894</b>

<b>2</b>	<b>Cari Oran</b>	<b>31.12.2025</b>
A	Döner Varlıklar	2.368.411.608
B	Kısa Vadeli Borçlar	1.303.181.714
<b>A/B</b>	<b>Cari Oran</b>	<b>1,817</b>

<b>3</b>	<b>Finansal Kaldıraç Oranı</b>	<b>31.12.2025</b>
A	Toplam Borçlar	1.974.272.317
B	Toplam Varlıklar	4.567.647.631
<b>A/B</b>	<b>Finansal Kaldıraç Oranı</b>	<b>0,432</b>

<b>4</b>	<b>Özkaynak Oranı</b>	<b>31.12.2025</b>
A	Özkaynak Toplamı	2.593.375.320
B	Toplam Varlıklar	4.567.647.631
<b>A/B</b>	<b>Özkaynak Oranı</b>	<b>0,568</b>

<b>5</b>	<b>Özkaynak Karlılıđı</b>	<b>31.12.2025</b>
A	Döner Net Karı	526.823.049
B	Özkaynaklar	2.593.375.320
<b>A/B</b>	<b>Özkaynak Karlılıđı</b>	<b>0,203</b>

<b>6</b>	<b>Brüt Kar Marjı</b>	<b>31.12.2025</b>
A	Brüt Satıř Karı	3.216.538.993
B	Net Satıřlar	3.150.489.640
<b>A/B</b>	<b>Brüt Kar Marjı</b>	<b>1,021</b>

**Şirketin sermayesinin karşılıksız kalıp kalmadığına veya borca batık olup olmadığına ilişkin tespit ve yönetim organı değerlendirmeleri;**

	31 Aralık 2025	31 Aralık 2024
<b>Ana ortaklığa ait özkaynaklar</b>	<b>2.463.864.009</b>	<b>2.424.057.235</b>
Ödenmiş Sermaye	37.600.000	37.600.000
Sermaye Düzeltme Farkları	319.187.980	319.187.980
Paylara İlişkin Primler/(İskontolar)	620.186.468	620.186.468
Kar veya Zararda Yeniden Sınıflandırılmayacak Birikmiş Diğer Kapsamlı Gelirler veya Giderler	233.634.824	270.300.966
-Çalışanlara Sağlanan Faydalara İlişkin Aktüeryal Kazanç/(Kayıp) Fonu	(20.389.183)	(19.058.732)
-Yeniden Değerleme ve Sınıflandırma Kazanç/Kayıpları	254.024.007	289.359.698
Kardan Ayrılan Kısıtlanmış Yedekler	55.007.736	52.751.766
Geçmiş Yıllar Karları/Zararları	1.016.195.663	626.651.424
Net Dönem Karı/Zararı	182.051.338	497.378.631
<b>Kontrol gücü olmayan paylar</b>	<b>129.511.305</b>	<b>190.248.106</b>
<b>Toplam Özkaynaklar</b>	<b>2.593.375.320</b>	<b>2.614.305.342</b>
<b>Toplam kaynaklar</b>	<b>4.567.647.631</b>	<b>4.352.761.875</b>

Görüldüğü gibi sermaye + kanuni yedek akçe toplamı özvarlığın altında olup, karşılıksız kalması söz konusu değildir. Şirket Türk Ticaret Kanunu'nun 376/3 maddesine göre borca batık değildir.

### 13- RİSKLER VE YÖNETİM ORGANININ DEĞERLENDİRİLMESİ

a) Varsa şirketin öngörülen risklere karşı uygulayacağı risk yönetimi politikasına ilişkin bilgiler; Şirketin faaliyetlerinde olağan ticari riskler dışında herhangi bir risk söz konusu değildir.

b) Oluşturulmuşsa riskin erken saptanması ve yönetimi komitesinin çalışmalarına ve raporlarına ilişkin bilgiler (378 Md.);

İlgili komiteler 01.01.2025-31.12.2025 dönemine ilişkin raporlamalar yapılarak Şirket yönetimine sunulmuştur.

### 14. ŞİRKET FAALİYETLERİ VE FAALİYETLERE İLİŞKİN ÖNEMLİ GELİŞMELER

a) Verilen ödenekler, yolculuk, konaklama ve temsil giderleri ile ayni ve nakdi imkânlar, sigortalar ve benzeri teminatların toplam tutarlarına ilişkin bilgiler

Yoktur.

b) Şirket'in Araştırma ve Geliştirme Çalışmaları

01.01.2025-31.12.2025 dönemine ilişkin araştırma ve geliştirme çalışmaları için 238.825.697,29 TL harcama yapılmıştır.

#### d) Şirketin İç Kontrol Sistemi ve İç Denetim Faaliyetleri

Şirketimizin iç kontrol sistemi prosedürler dahilinde faaliyette olup her yıl yeniden gözden geçirilmektedir. Bağımsız denetime tabi olan Şirketimiz Vergi kanunları açısından tam tasdik hizmeti alınmaktadır.

#### e) Şirketin Doğrudan veya Dolaylı İştirakleri

Şirket'in iştiraki ve bağlı ortaklığı aşağıdaki gibidir;

<b>Ortaklığın Unvanı</b>	<b>Grup tarafından sahip olunan doğrudan ve dolaylı pay (%)</b>
	<b><u>31.12.2025</u></b>
Bülbüloğlu Çelik Endüstrisi Sanayi Ticaret A.Ş.	85,00
Bülbüloğlu Kongre Turizmi Otelcilik İnşaat İç ve Dış Ticaret A.Ş.	88,00

#### f) Şirketin İktisap Ettiği Kendi Paylarına İlişkin Bilgiler

Bulunmamaktadır.

#### g) Hesap Dönemi İçerisinde Yapılan Özel Denetime ve Kamu Denetimine İlişkin Açıklamalar

Şirketimiz bağımsız denetim tabidir. Şirketimizin 01.01.2024-31.12.2024 dönemine ilişkin bağımsız denetimi “Deneyim Bağımsız Denetim ve Danışmanlık A.Ş.” tarafından ve 01.01.2025-30.06.2025 dönemine ilişkin bağımsız denetimi “Any Partners Bağımsız Denetim A.Ş.” tarafından yapılmıştır.

Şirketimiz tam tasdik denetimi “TESLA YMM A.Ş.” tarafından yapılmaktadır.

#### h) Şirket Aleyhine Açılan ve Şirketin Mali Durumunu ve Faaliyetlerini Etkileyebilecek Nitelikteki Davalar ve Olası Sonuçları Hakkında Bilgiler

Şirketin aleyhine 01.01.2025-31.12.2025 döneminde toplam 28 adet dava açılmış olup, davaların toplam tutarı 4.719.119 TL'dir.

#### ı) Mevzuat Hükümlerine Aykırı Uygulamalar Nedeniyle Şirket ve Yönetim Organı Üyeleri Hakkında Uygulanan İdari vneya Adli Yaptırımlara İlişkin Açıklamalar

Bulunmamaktadır.

#### i) Yönetim Kurulu Toplantı Sayısı

Yönetim Kurulumuz 1 Ocak – 31 Aralık 2025 dönemi içerisinde toplam 18 defa toplanmıştır. Yönetim kurulu üyelerinin söz konusu toplantılara katılım oranı %100'dür.

#### j) Geçmiş Dönemlerde Belirlenen Hedeflere Ulaşıp Ulaşılamadığı, Genel Kurul Kararlarının Yerine Getirilip Getirilmediği, Hedeflere Ulaşılamamışsa veya Kararlar Yerine Getirilmemişse Gerekçelerine İlişkin Bilgiler ve Değerlendirmeler

Şirket bu dönemde geçmiş yıllarda elde edilen sonuçların gerisinde kalmamış olup belirlenen hedeflerine ulaşmıştır.

**k) Şirketin İlgili Hesap Döneminde Yapmış Olduğu Yatırımlara İlişkin Bilgiler**

Şirketin dönem itibari ile yatırım harcamalarının detayı aşağıdaki gibidir:

**1 Ocak 2024 – 31 Aralık 2024 tarihleri itibarıyla maddi duran varlıkların ayrıntısı aşağıda açıklanmıştır;**

<b>Brüt Değer</b>	<b>1.01.2025</b>	<b>Dönem İçi Girişler</b>	<b>Dönem İçi Çıkışlar</b>	<b>Sınıflamalar</b>	<b>31.12.2025</b>
Arazi ve Arsalar	739.810.993	-	-	-	739.810.993
Binalar	970.498.910	4.179.903	(173.078)	44.537.762	1.019.043.497
Tesis, Makine ve Cihazlar	310.043.836	7.452.064	(2.988.016)	-	314.507.884
Taşıtlar	185.836.991	12.663.099	(7.154.605)	-	191.345.485
Mobilya ve Demirbaşlar	153.476.707	5.191.188	-	-	158.667.895
Diğer Maddi Duran Varlıklar	1.750.294	-	-	-	1.750.294
Yapılmakta Olan Yatırımlar	16.343.385	28.514.395	(21.867)	(44.537.762)	298.151
<b>Toplam</b>	<b>2.377.761.116</b>	<b>58.000.649</b>	<b>(10.337.566)</b>	<b>-</b>	<b>2.425.424.199</b>

<b>Birikmiş Amortismanlar</b>	<b>1.01.2025</b>	<b>Dönem İçi Girişler</b>	<b>Dönem İçi Çıkışlar</b>	<b>Sınıflamalar</b>	<b>31.12.2025</b>
Binalar	(21.569.056)	(24.766.791)	165	-	(46.335.682)
Tesis, Makine ve Cihazlar	(203.589.744)	(21.716.447)	2.737.868	-	(222.568.323)
Taşıtlar	(48.927.242)	(26.548.188)	4.179.587	-	(71.295.843)
Mobilya ve Demirbaşlar	(116.897.641)	(8.358.152)	--	-	(125.255.793)
Diğer Maddi Duran Varlıklar	(173.006)	(371.799)	--	-	(544.805)
<b>Toplam</b>	<b>(391.156.689)</b>	<b>(81.761.377)</b>	<b>6.917.620</b>	<b>-</b>	<b>(466.000.446)</b>
<b>Net Defter Değeri</b>	<b>1.986.604.427</b>				<b>1.959.423.753</b>

<b>Brüt Değer</b>	<b>1.01.2024</b>	<b>Dönem İçi Girişler</b>	<b>Dönem İçi Çıkışlar</b>	<b>Sınıflamalar</b>	<b>31.12.2024</b>
Arazi ve Arsalar	739.810.993	-	-	-	739.810.993
Binalar	929.833.805	-	-	40.665.105	970.498.910
Tesis, Makine ve Cihazlar	280.927.416	19.097.930	(7.385.043)	17.403.533	310.043.836
Taşıtlar	175.309.497	38.354.247	(27.826.753)	-	185.836.991
Mobilya ve Demirbaşlar	131.322.320	22.290.392	(136.005)	-	153.476.707
Diğer Maddi Duran Varlıklar	-	1.750.294	-	-	1.750.294
Yapılmakta Olan Yatırımlar	97.735	56.910.755	-	(40.665.105)	16.343.385
<b>Toplam</b>	<b>2.257.301.766</b>	<b>138.403.618</b>	<b>(35.347.801)</b>	<b>17.403.533</b>	<b>2.377.761.116</b>

<b>Birikmiş Amortismanlar</b>	<b>1.01.2024</b>	<b>Dönem İçi Girişler</b>	<b>Dönem İçi Çıkışlar</b>	<b>Sınıflamalar</b>	<b>31.12.2024</b>
Binalar	-	(21.569.056)	-	-	(21.569.056)
Tesis, Makine ve Cihazlar	(183.293.636)	(27.681.151)	7.385.043	-	(203.589.744)
Taşıtlar	(54.713.659)	(22.040.335)	27.826.752	-	(48.927.242)
Mobilya ve Demirbaşlar	(109.729.220)	(7.344.567)	176.146	-	(116.897.641)
Diğer Maddi Duran Varlıklar	-	(173.006)	-	-	(173.006)
<b>Toplam</b>	<b>(347.736.515)</b>	<b>(78.808.115)</b>	<b>35.387.941</b>	-	<b>(391.156.689)</b>
<b>Net Defter Deđeri</b>	<b>1.909.565.251</b>				<b>1.986.604.427</b>

**l) Yıl İçerisinde Olađanüstü Genel Kurul Toplantısı Yapılmışsa, Toplantının Tarihi, Toplantıda Alınan Kararlar ve Buna İlişkin Yapılan İşlemler de Dâhil Olmak Üzere Olađanüstü Genel Kurula İlişkin Bilgiler ve Şirkette Meydan Gelen Önemli Olaylar**

17.04.2025 tarihinde 2024 yılı Olađan Genel Kurul toplantısı yapılmıştır.

**m) Şirketin Yıl İçinde Yapmış Olduđu Bağış ve Yardımlar İle Sosyal Sorumluluk Projeleri Çerçevesinde Yapılan Harcamalara İlişkin Bilgiler**

Şirket 01.01.2025-31.12.2025 döneminde bağış ve yardım yapılmamıştır.

**n) Şirketler Topluluđuna Bağlı Bir Şirketse; Hâkim Şirketle, Hâkim Şirkete Bağlı Bir Şirketle, Hâkim Şirketin Yönlendirmesiyle Onun Ya Da Ona Bağlı Bir Şirketin Yararına Yaptığı Hukuki İşlemler ve Geçmiş Faaliyet Yılında Hâkim Şirketin Ya Da Ona Bağlı Bir Şirketin Yararına Alınan veya Alınmasından Kaçınılan Tüm Diğer Önlemler**

Yoktur

**o) Şirketler Topluluđuna Bağlı Bir Şirketse; (J) Bendinde Bahsedilen Hukuki İşlemin Yapıldığı veya Önlemin Alındığı Veyahut Alınmasından Kaçınıldığı Anda Kendilerince Bilinen Hal Ve Şartlara Göre, Her Bir Hukuki İşleminde Uygun Bir Karşı Edim Sağlanıp Sağlanmadığı Ve Alınan veya Alınmasından Kaçınılan Önlemin Şirketi Zarara Uđratıp Uđratmadığı, Şirket Zarara Uđramışsa Bunun Denkleştirilip Denkleştirilmediđi**

Yoktur.

**ö) Şirket Faaliyetlerini Önemli Derecede Etkileyebilecek Mevzuat Deđişiklikleri**

Bulunmamaktadır.

**p) Şirketin Yatırım Danışmanlığı ve Derecelendirme Gibi Konularda Hizmet Aldığı Kurumlarla Arasındaki Çıkar Çatışmaları**

Bulunmamaktadır

**r) Şirketler Topluluđuna Bağlı Bir Şirketse; Hâkim Şirketle, Hâkim Şirkete Bağlı Bir Şirketle, Hâkim Şirketin Yönlendirmesiyle Onun Ya Da Ona Bağlı Bir Şirketin Yararına Yaptığı Hukuki İşlemler ve Geçmiş Faaliyet Yılında Hâkim Şirketin Ya Da Ona Bağlı Bir Şirketin Yararına Alınan veya Alınmasından Kaçınılan Tüm Diğer Önlemler**

Bulunmamaktadır.

**s) Gemiř Dnemlerde Belirlenen Hedeflere Ulařılıp Ulařılmadıđı, Genel Kurul Kararlarının Yerine Getirilip Getirilmediđi, Hedeflere Ulařılamamıřsa veya Kararlar Yerine Getirilmemiřse Gerekelerine İliřkin Bilgiler ve Deđerlendirmeler**

řirketimiz yıl ierisinde planladıđı faaliyet ve yatırımları belirlediđi leklerde yerine getirmiřtir.

**ř) alıřanların Sosyal Hakları, Mesleki Eđitimi İle Diđer Toplumsal ve evresel Sonu Dođuran řirket Faaliyetlerine İliřkin Kurumsal Sosyal Sorumluluk Faaliyetleri Hakkında Bilgi**

Bulunmamaktadır.

**t) řirket Faaliyetleri ve Faaliyetlere İliřkin nemli Geliřmeler**

řirketin ilgili hesap dneminde yapmıř olduđu nemli bir yatırım veya faaliyetlerini etkileyen nemli bir geliřme yoktur.

**u) Varsa řirket Genel Kurulunca Verilen İzin erevesinde Ynetim Organı yelerinin řirketle Kendisi veya Bařkası Adına Yaptıđı İřlemler İle Rekabet Yasađı Kapsamındaki Faaliyetleri Hakkında Bilgiler**

Bulunmamaktadır.

**) 01.01.2025-31.12.2025 Dnemine İliřkin Ynetim Kurulu yeleri ile st Ynetime Sađlanan Mali Haklar**

řirket ynetim kurulu 5 kiřiden oluřmakta olup, 01.01.2025-31.12.2025 hesap dnemi itibariyle ihraının ynetim kurulu yelerine denen cret bulunmamakta olup, ynetim kurulu yelerine huzur hakkı denmektedir. 01.01.2025-31.12.2025 dneminde ynetim kurulu ve st dzey yneticilere denen cretler ve sađlanan menfaatlerin toplamı 37.108.409 TL'dir. (2024 yılının aynı dneminde 32.085.460 TL)

**16- DİĐER HUSUSLAR**

01.01.2025- 31.12.2025 faaliyet dneminde meydana gelen ve ortakların, alacaklıların ve diđer ilgili kiři ve kuruluřların haklarını etkileyebilecek nitelikte zel nem tařıyan olaylar iř bu raporda bilgilerinize sunulmaktadır;

Bilano Tarihinden Sonraki Olaylar řirketimiz faaliyet raporunun kapsadıđı dnemin sona ermesinden raporun hazırlandıđı zamana kadar geen sre iinde, alacaklıların ve diđer ilgili kiři ve kuruluřların haklarını etkileyebilecek nitelikte herhangi bir olay gerekleřmemiřtir.

**NDER BLBLOĐLU**

**Ynetim Kurulu Bařkanı**

**Simge Beril BLBLOĐLU**

**Ynetim Kurulu Bařkan Yardımcısı**

**İmza**

**İmza**