



ALTINKILIÇ GIDA VE SÜT SANAYİ TİCARET A.Ş.

1 Ocak - 31 Mart 2026 Ara Dönem Faaliyet Raporu

İÇİNDEKİLER



1. GENEL BİLGİLER
2. YÖNETİM ORGANI ÜYELERİ İLE ÜST DÜZEY YÖNETİCİLERE SAĞLANAN MALİ HAKLAR
3. ARAŞTIRMA VE GELİŞTİRME ÇALIŞMALARI
4. ŞİRKET FAALİYETLERİ VE FAALİYETLERE İLİŞKİN ÖNEMLİ GELİŞMELER
5. FİNANSAL DURUM
6. DİĞER HUSUSLAR

1-GENEL BİLGİLER

1.1 Şirket Profili

Süt ve süt ürünleri sektöründe faaliyet gösteren ve Türkiye'nin ilk endüstriyel kefir üreticisi olan Altinkılıç 1991 yılında kurulmuştur. Çanakkale Ezine ve Balıkesir Gömeç'te ilçesindeki iki tesisinde üretim yapan Altinkılıç, peynir grubu, kefir, kefirli yoğurt, krema gibi ürünlerin satış ve pazarlamasını gerçekleştirmektedir. Ezine tesisinde günlük 96 ton, Gömeç tesisinde ise günlük 92,2 ton süt işleme kapasitesine sahip olan şirketin Ezine Tesisinde Ür-Ge merkezi, İstanbul'da şirket merkezinde ve Ezine Tesisinde iki adet lojistik merkezi bulunmaktadır. Payları 04.06.2024 tarihinden itibaren Borsa İstanbul'un Ana Pazarında ALKLC kodu ile işlem gören Altinkılıç ile ilgili daha fazla bilgiye www.altinkilic.com adresinden ulaşabilirsiniz.



Raporun İlgili Olduğu Hesap Dönemi: 1 Ocak 2026 – 31 Mart 2026

Şirket'in Ticaret Unvanı	: ALTINKILIÇ GIDA VE SÜT SANAYİ TİCARET A.Ş.
Ticaret Sicil Numarası	:356731-0 – İstanbul Ticaret Sicil Müdürlüğü
Merkez Adresi	: Kocatepe Mah. Gümrük İskelesi C. Mega Center A Blok No:89/77-78 Bayrampaşa/İstanbul
Şube	: Şirketimizin 2 adet şubesi bulunmaktadır.
Ezine Şube Adresi:	: Camikebir Mahallesi Esentepe Cad. No:47/A Ezine/Çanakkale
Gömeç Şube Adresi	: Karaağaç Beldesi Kalaycıyeri Mevkii Gömeç/Balıkesir
İletişim Bilgileri	
Telefon numarası	:(212) 545 19 19
Faks numarası	:(212) 581 64 39
İnternet adresi	: www.altinkilic.com

2.Şirket'in Organizasyon, Sermaye ve Ortaklık Yapıları ile Bunlara İlişkin Hesap Dönemi İçerisindeki Değişiklikler

Kayıtlı Sermaye Tavanı : 390.000.000 TL
Çıkarılmış Sermaye : 112.000.000TL

Şirketimiz paylarının halka arzı için SPK'dan 24.05.2024 tarihinde onay almış; sonrasında 390.000.000 TL tutarındaki kayıtlı sermaye tavanı içerisinde kalmak üzere, çıkarılmış sermayesini, 78.115.000 TL'den 112.000.000 TL'ye artırılmasına ilişkin olarak SPK'dan 23.07.2024 tarihinde ek bir onay daha almıştır. VII-128.1 sayılı Pay Tebliği'nin 25/1, ç bendi kapsamında gerçekleştirilen esas sözleşme tadili 01.08.2024 tarihinde tescil edilmiş ve 01.08.2024 tarih ve 11134 sayılı Türk Ticaret Sicil Gazetesi'nde (TTSG) yayımlanmıştır.

Altınkılıç Gıda'nın sermaye yapısı aşağıdaki gibidir:

	31.03.2026	%	31.12.2025	%
Fatih Altınkılıç	3.905.750	3,49	3.905.750	3,49
Kemal Altınkılıç	29.051.750	25,94	29.051.750	25,94
Mehmet Ali Altınkılıç	32.957.500	29,43	32.957.500	29,43
Tera Portföy Yönetim A.Ş.	5.600.000	5,00	5.600.000	5,00
Halka açık kısım	40.485.000	36,15	40.485.000	36,15
Sermaye	112.000.000	100,00	112.000.000	100,00
Sermaye enflasyon düzeltmesi	361.504.148		361.504.148	
Toplam sermaye	473.504.148		473.504.148	

3.İmtiyazlı Paylara İlişkin Bilgi

Şirket'in çıkarılmış sermayesi her biri 1 (bir) Türk Lirası değerinde 112.000.000 adet paya ayrılmış 112.000.000 Türk Lirası olup, tamamı muvazaadan arı bir şekilde tamamen ödenmiştir. Bu paylardan 15.623.000 adedi nama yazılı A Grubu ve 96.377.000 adedi hamiline yazılı B Grubu'dur. A Grubu payların yönetim kuruluna aday gösterme ve genel kurulda oy imtiyazı bulunmaktadır. Buna göre; 5 (beş) üyeden oluşan Yönetim Kurulu'nun 2 (iki) üyesi, 6 (altı) üyeden oluşan Yönetim Kurulu'nun 3 (üç) üyesi, 7 (yedi) üyeden oluşan Yönetim Kurulu'nun 3 (üç) üyesi, 8 (sekiz) üyeden oluşan Yönetim Kurulu'nun 4 (dört) üyesi, 9 (dokuz) üyeden oluşan Yönetim Kurulu'nun 4 (dört) üyesi, 10 (on) üyeden oluşan Yönetim Kurulu'nun 5 (beş) üyesi, 11 (on bir) üyeden oluşan Yönetim Kurulu'nun 5 (beş) üyesi ve 12 (on iki) üyeden oluşan Yönetim Kurulu'nun 6 (altı) üyesi A Grubu pay sahiplerinin çoğunluğunun gösterecekleri adaylar arasından seçilir. Genel Kurul toplantılarında hazır bulunan A Grubu paylar sahiplerine 5 (Beş) oy hakkı; B Grubu paylar sahiplerine 1 (Bir) oy hakkı verir.

4.Sermayeye doğrudan katılım oranının %5'i aştığı karşılıklı iştiraklere ilişkin bilgi

Karşılıklı iştirak ilişkisi bulunmamaktadır.

5.Dönem İçerisinde Esas Sözleşmede Yapılan Değişiklikler ve Nedenleri

Yoktur.

6.Yönetim Kurulu ile İlgili Bilgiler

Şirketin Yönetim Kurulu 2023 yılına ilişkin 16 Eylül 2024 tarihinde gerçekleştirilen olağan genel kurulunda; Şirket Yönetim Kurulu'nun 8 (sekiz) üyeden oluşmasına, Ünsal Sözbir ile Şerif Aktürk'ün bağımsız yönetim kurulu üyesi olarak seçilmelerine ve bu iki üyenin mevcut Yönetim Kurulu üyelerinin görev sürelerinin bitişi olan 18.05.2026 tarihine kadar görev yapmalarına karar verilmiştir.Hesap döneminde bağımsız üye Şerif Aktürk görevinden istifa etmiş Ayşe Ayşin İşikgece görev süresini tamamlamak üzere atanmıştır.

Adı Soyadı	Görevi	Bağımsız Yönetim Kurulu Üyesi Olup Olmadığı	İcrada Görevli Olup Olmadığı
MEHMET ALİ ALTINKILIÇ	Yönetim Kurulu Başkanı	Bağımsız Üye Değil	İcrada Görevli
KEMAL ALTINKILIÇ	Yönetim Kurulu Başkan Vekili	Bağımsız Üye Değil	İcrada Görevli
FATİH ALTINKILIÇ	Yönetim Kurulu Üyesi	Bağımsız Üye Değil	İcrada Görevli
ÖMER FARUK ALTINKILIÇ	Yönetim Kurulu Üyesi	Bağımsız Üye Değil	İcrada Görevli Değil
MUSTAFA CAN ALTINKILIÇ	Yönetim Kurulu Üyesi	Bağımsız Üye Değil	İcrada Görevli Değil
İBRAHİM ALTINKILIÇ	Yönetim Kurulu Üyesi	Bağımsız Üye Değil	İcrada Görevli Değil
ÜNSAL SÖZBİR	Yönetim Kurulu Üyesi	Bağımsız Yönetim Kurulu Üyesi	İcrada Görevli Değil
AYŞE AYŞİN İŞIKGECE	Yönetim Kurulu Üyesi	Bağımsız Yönetim Kurulu Üyesi	İcrada Görevli Değil

6.1. Yönetim Kurulu Komiteleri

Yönetim Kurulu'nun 21.06.2023 tarihli ve 9 sayılı kararıyla kabul edilmiş olan komite çalışma esasları KAP'ta ve internet sitemizde yayımlanmaktadır.

Denetimden Sorumlu Komite

Komite üyeleri:

Ünsal Sözbir – Komite Başkanı

Ayşe Ayşin Işıkgece– Komite Üyesi

Komite Başkanı Ünsal Sözbir, denetim, muhasebe ve/veya finans alanında en az beş yıllık deneyime sahiptir.

Denetimden Sorumlu Komite'nin bağımsız dış denetim, iç denetim, muhasebe sistemi ve finansal raporlama ve bu konuların dışında kalan diğer sorumlulukları çalışma esaslarında ayrıntılı olarak yer almaktadır. Denetimden Sorumlu Komite ilgili mevzuatta belirtilen görevleri ile ilgili devamlı bilgi almakta, zaman zaman Şirket'in Denetçisi ile toplantı yapmakta ve üçer aylık dönemler halinde toplanarak, Şirket'in üçer aylık performansını gösteren ve kamuya açıklanacak mali tablolar hakkındaki görüş ve tespitlerini Yönetim Kurulu'na bildirmektedir.

Komite, kendi görev ve sorumluluk alanıyla ilgili tespitlerini ve konuya ilişkin değerlendirmelerini ve önerilerini derhal Yönetim Kurulu'na yazılı olarak bildirmektedir.

Kurumsal Yönetim Komitesi

Komite üyeleri:

Ünsal Sözbir – Komite Başkanı

Ayşe Ayşin Işıkgece– Komite Üyesi

Muhsin Danışman – Komite Üyesi

Kurumsal Yönetim Komitesi, kendi görev ve sorumluluk alanıyla ilgili olarak ulaştığı tespit ve önerileri Yönetim Kurulu'na yazılı olarak bildirmektedir.

Riskin Erken Saptanması Komitesi

Komite üyeleri:

Ayşe Ayşin Işıkgece– Komite Başkanı

Ünsal Sözbir - Komite Üyesi

Ömer Faruk Altinkılıç – Komite Üyesi

Yılda en az bir kez risk yönetimi ve iç kontrol sistemlerinin etkinliğini gözden geçiren Riskin Erken Saptanması Komitesi'nin diğer görev ve sorumlulukları çalışma esaslarında ayrıntılı olarak yer almaktadır.

Komite, kendi görev ve sorumluluk alanıyla ilgili olarak ulaştığı tespit ve önerileri Yönetim Kuruluna yazılı olarak bildirmektedir.

7.Üst Düzey Yöneticiler ve Personel Sayısı ile İlgili Bilgiler

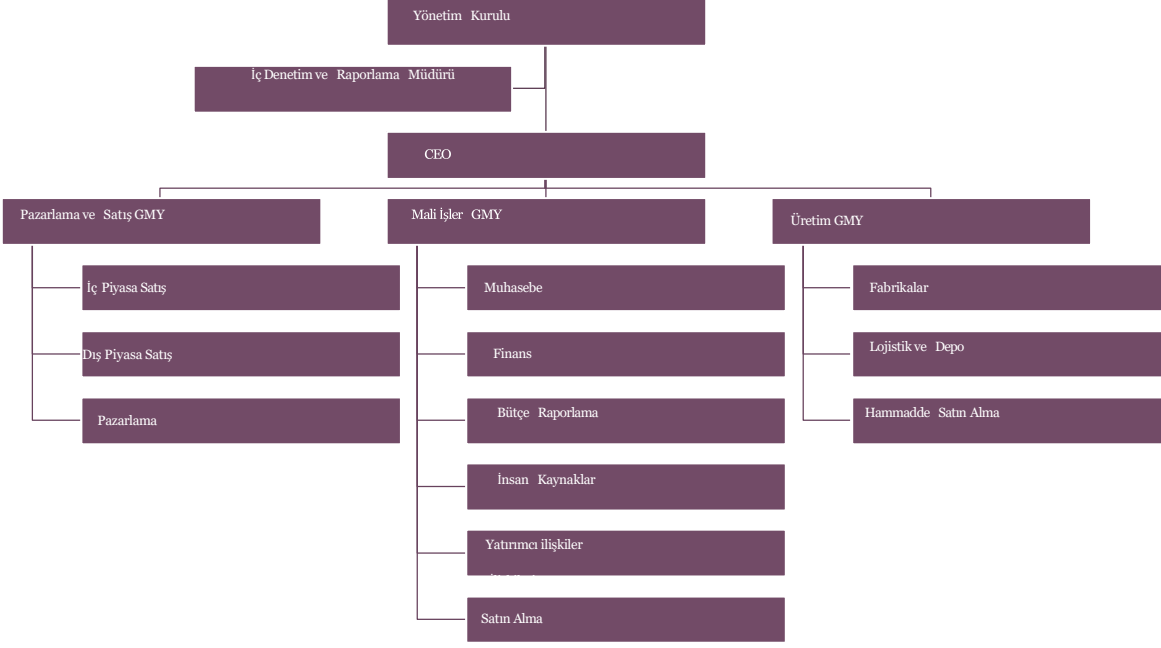
Halen görev başında bulunan üst düzey yöneticiler ile ilgili bilgiler aşağıdadır:

Adı ve Soyadı	Unvanı
Fatih Altinkılıç	Genel Müdür
Mizbah Tekin	Finans Müdürü
Taha Geçgel	Muhasebe Müdürü
Nazmiye Demirtaş	İç Denetim ve Raporlama Müdürü
Hakan Birdal	Bütçe Raporlama ve Maliyet Muhasebesi Müdürü
Ömür Ak	Üretim Müdürü
Erkan Yıldırım	Satın Alma Müdürü
Hülya Ağaoğulları	İthalat ve İhracat Müdürü
Seçil Şerbetli	İnsan Kaynakları Müdürü

8.Organizasyon Yapısı, Personel Sayısı, Toplu Sözleşme Uygulamaları ve Personel ve İşçilere Sağlanan Hak ve Menfaatler

Şirket'in 31.03.2026 tarihi itibarıyla personel sayısı 444 kişidir (31.12.2025: 414).

Organizasyon yapısı ise aşağıda gösterildiği gibidir:



Kıdem ve emeklilik tazminatı karşılığı 31.03.2026 tarihi itibarıyla ödenecek kıdem tazminatı her hizmet yılı için bir aylık maaş üzerinden 64.949 TL (31.12.2025 46.655 TL) tavanına tabidir. Kıdem tazminatı tavanı altı ayda bir revize edilmektedir.

9. Personel ve İşçilere Sağlanan Mali Haklar

Kapsam içi personele aşağıdaki hak ve menfaatler sağlanmaktadır:

Ücret ve Ücretle İlgili Esaslar: Normal ücret, Harcırah, fazla mesai, hafta tatili çalışmaları, Resmî Tatil Mesai ve ihbar önelleri

Ek Ödemeler: Yıllık izin ücreti ve harçlığı, yemek yardımı, ulaşım yardımı, Ek

Menfaatler: Bulunmamaktadır.

İzinler: Yıllık ücretli izin ve mazeret izinleri

10. Yönetim Organı Üyeleri ile Üst Düzey Yöneticilere Sağlanan Mali Haklar

Şirketimizin 08 Mayıs 2025 tarihinde gerçekleştirilen 2024 yılına ilişkin genel kurulunda; genel kurul toplantısından itibaren geçerli olmak üzere, 2025 faaliyet yılı için ve müteakip olağan genel kurul toplantısına kadar; Yönetim Kurulu Üyelerine verilecek ücret ve huzur haklarına ilişkin verilen önerge doğrultusunda, işbu genel kurul toplantısından itibaren geçerli olmak üzere, 2025 faaliyet yılı için ve müteakip olağan genel kurul toplantısına kadar; Yönetim Kurulu üyelerine aylık net 78.000 TL maaş ve aylık net 100.000 TL huzur hakkı ücreti, ödenmesine karar verilmiştir.

Yönetim Kurulu başkan ve üyeleriyle, genel müdür, genel koordinatör, genel müdür yardımcılarında sağlanan faydalar:

01.01.-31.03.2026 hesap döneminde ödenen maaş ve ücretler toplam 8.223.069 TL'dir (01.01.-31.03.2025: 9.086.276 TL)

3-ŞİRKET'İN ARAŞTIRMA GELİŞTİRME ÇALIŞMALARI

Altinkılıç süt ve süt ürünleri sektöründe, gerçekleştirdiği Ar-Ge faaliyetleri sonucu inovasyona dayalı süt ürünü üretiminde pazarda öncü bir rol üstlenmektedir. Bu rolü ile uyumlu olarak, piyasaya sürdüğü yeni ürünler ile Türkiye'nin önde gelen market zincirlerinin raflarında ürün çeşitliliğini artırarak müşterilerine farklı ürün kategorilerinde seçenekler sunmayı hedeflemektedir.

Altinkılıç'ın 2005 yılı içerisinde pazara sunduğu Kefir markası, Şirket'in Türkiye pazarına sürdüğü marka bilinirliği yüksek ürünleri arasındadır. Ardından, sade, light ve laktozsuz kefir türleri ile farklı yaştaki tüketicilere yönelik geliştirdiği meyveli kefir Kefirix'i ürün yelpazesine katmıştır.

2013 yılında Ege Üniversitesi'yle 3 yıllık bir ürün geliştirme sürecine başlanmış, 2016 yılında Türkiye'de ilk defa Kefirli Yoğurt ürünü Şirket'in ürün yelpazesine eklenmiştir.

Şirket, süt ve süt ürünleri kanallarında sahip olduğu ürün çeşitliliğini arttırmaya yönelik bir strateji izlemektedir. Bu strateji kapsamında, ürün çeşitliliğini arttırmak için Vegan ürünler ve Mozzarella ürün geliştirme çalışmaları devam etmektedir. Burhaniye OSB'deki üretim tesislerinde bu ürünlerin üretilmesi planlanmaktadır.

Şirket'in Ezine Tesisi'nde bulunan Ür-Ge merkezinde faaliyet gösterdiği süt ve süt ürünleri alanında Şirket'in pazardaki ürün çeşitliliğini artırmak, müşteri memnuniyetini artırmak amacıyla çeşitli faaliyetler yürütülmektedir. Ür-Ge çalışmaları, Şirket bünyesinde çalışan iki gıda mühendisi, bir ziraat mühendisi ve 3 kişilik gıda teknikeri ekibiyle yürütülmektedir.

Ür-Ge merkezinin misyonu, Şirket'in güncel durumda dışarıdan karşıladığı ihtiyaçlarından bazılarını kendi bünyesinde veya bağlı ortaklıkları aracılığıyla üretebilecek donanım ve güncel teknolojik bilgilere sahip bir Şirket olarak katma değerli ürünler geliştirmek ve böylece hem yurt içi hem yurt dışı piyasada satış hacmini büyütürük ülke ekonomisine katkı sağlamaktır.

Ür-Ge laboratuvarlarında, önceliklendirilen çalışma konuları mevcut ürünlerin gözden geçirilerek, günümüz tüketicileri tarafından daha çok tercih edilen ürün özelliklerinin eklenmesini ve geliştirilmesini sağlamaktır. İkincil olarak ise katma değeri yüksek olan yeni ürünler geliştirilmesi ve bunların süreç girdilerinin sağlanması amaçlanmaktadır.

Ezine Tesisi'nde Ür-Ge biriminin kendine ait bir ofis alanı ve laboratuvar alanı bulunmaktadır. Bu alanlarda ürün geliştirme amacıyla fiziksel, kimyasal ve biyolojik analizler yapılmakta olup dokümantasyon aşaması yine Ür-Ge ekibi tarafından sağlanmaktadır. Ürün geliştirme, süreç değişiklikleri ile raf ömrü ve üretim maliyeti gibi konularda avantaj sağlanması amacıyla İzmir Ege Üniversitesi, Çanakkale 18 Mart Üniversitesi, Akdeniz Üniversitesi ve Ankara Üniversitesi öğretim üyeleri ile beraber zaman zaman çalışılmakta ve TÜBİTAK ile de iş birliği içerisinde Ür-Ge çalışmaları yürütülebilmektedir.

4-ŞİRKET FAALİYETLERİ VE FAALİYETLERE İLİŞKİN ÖNEMLİ GELİŞMELER

2026 Yılıın İlk 3 Ayındaki Önemli Gelişmeler

Şirketimizin Burhaniye Organize Sanayi Bölgesi'ndeki (OSB) yeni fabrika yatırımımızla ilgili olarak, ilk taşınacak bölüm olan peynir bölümü üretim hatlarının kurulumuna 22.07.2024 itibarıyla başlanmıştır.

Şirketimizin mevcut Gömeç tesisinde yaptığı üretimin tamamının taşınacağı Burhaniye OSB'deki üretim tesisi toplam 16.461 metrekare alana sahiptir. Eski Kaşar, Beyaz Peynir, Taze Kaşar, Otlu Peynir, Tulum Peyniri, yeni üretilecek Mozzarella peyniri ve yeni Ar-Ge ürünlerinin üretilmesi planlanan tesisin yatırımın tamamlanmasıyla birlikte; kapalı alanının mevcut Gömeç tesisinin 5 katı büyüklüğünde olması ve yaklaşık 4 katı kadar süt işleme kapasitesine sahip olması öngörülmektedir.

Şirketimizin Burhaniye Organize Sanayi Bölgesi'ndeki (OSB) yeni fabrika yatırımımızda deneme üretimleri tamamlanmış ve üretim tesisimiz 18.11.2024 tarihi itibarıyla üretim iznini almıştır.

Gömeç tesisimizin 4 katı büyüklüğünde olan Burhaniye OSB'deki üretim tesisimizde 27.11.2024 tarihi itibarıyla Beyaz Peynir Üretim hattımız sürekli olarak üretime başlamıştır.

Bu tesisimizde, tüm üretim hatlarımız 18.12.2024 tarihi itibarıyla faaliyete başlamıştır.

Burhaniye OSB'de bulunan bu fabrikamızın üretime başlaması ile atıl duruma gelen Gömeç tesisinin bulunduğu arsa üzerine yapılacak konut projesi için ön görüşmelere başlandığı 28.11.2024 tarihinde kamuya duyurulmuştur. Şirketimiz bu konut projesi için herhangi bir finansman ayırmayarak, yapılacak olan konutlarda kat karşılığı veya hasılat paylaşımı gibi bir modelle bu süreci tamamlamayı planlamaktadır.

Toplam alanı 16.500 metrekare olan ve 10.800 metrekare kapalı alana sahip, günlük 350 ton süt işleme kapasitesine sahip olan yeni üretim tesisimizin yeni alınacak değerlendirme raporları finansal raporlarımızda şirket özkaynakları altında gösterilmiştir.

Konut projesi

Şirketimizin, Gömeç tesisindeki üretiminin tamamını Burhaniye OSB tesisine taşıdıktan sonra Gömeç tesisinin bulunduğu arsa üzerine yaklaşık 200 dairelik konut projesi ön görüşmelerine ilişkin gelişmeler devam etmektedir.

Bu proje ile birlikte, önümüzdeki dönemde mevcut Ezine üretim tesisinin Ezine Gıda İhtisas OSB'ye taşınması ile de yaklaşık 400 dairelik konut projesinin planlanması için kısa süre içerisinde görüşmelere başlanacaktır.

Borçlanma Aracı İhracı

Şirketimiz Altınkılıç Gıda ve Süt Sanayi Ticaret A.Ş. Yönetim Kurulu'nun 21.01.2026 tarih ve 2026/01 sayılı kararı uyarınca, Şirketimizin finansman ihtiyacının karşılanması amacıyla.; Sermaye Piyasası Kurulu'nun VII-128.8 sayılı Borçlanma Araçları Tebliği ile Şirketimiz Esas Sözleşmesi'nin "Sermaye Piyasası Aracı İhracı" başlıklı 8'inci maddesine uygun olarak Şirketimiz Yönetim Kurulu'nun sahip olduğu finansman bonusu ihraç etme yetkisine istinaden, Şirketimiz tarafından çeşitli tertip ve vadelerde toplamda azami 500.000.000 Türk Lirası tutarına kadar yurt içinde halka arz edilmeksizin finansman bonusu ihraç edilmesine karar verilmiştir. İhraç belgesinin onaylanması amacıyla 21.01.2026 tarihinde Sermaye Piyasası Kurulu'na başvuruda bulunulmuştur. Şirketimizin 21.01.2026 tarihli Yönetim Kurulu Kararı'na istinaden, 500.000.000 TL (Beşyüzmilyon Türk Lirası) nominal tutarı aşmayacak şekilde vadesi en fazla 1 yıl olmak üzere, yurt içinde

halka arz edilmeksizin nitelikli yatırımcılara satılmak üzere borçlanma aracı ihraç etmesi konusundaki ihraç belgesi, Sermaye Piyasası Kurulu'nun 18.02.2026 tarihli ve 9/335 sayılı toplantısında onaylanmıştır.

Bedelsiz Sermaye Artırımı Başvurusu ile İlgili Karar

Şirketimiz Yönetim Kurulu'nun 08.04.2026 tarihinde yapmış olduğu toplantı sonucunda; Sermaye Piyasası Kurulu'nun II-18.1 sayılı Kayıtlı Sermaye Sistemi Tebliği'nin 6'ncı maddesinin 6'ncı fıkrasında yer alan "Her tür iç kaynak ile kar payının sermayeye ilave edilmesi suretiyle ve birleşme, bölünme ve benzeri genel kurul kararı gerektiren işlemler neticesinde, her bir tavan kapsamında bir defaya mahsus olmak üzere kayıtlı sermaye tavanı aşılabilir." hükmü çerçevesinde; Yönetim Kurulumuz tarafından iç kaynaklardan bedelsiz sermaye artırımı yapılmasına yönelik değerlendirme süreci başlatılmış olup, gerekli başvuruların Sermaye Piyasası Kurulu nezdinde gerçekleştirilmesine karar verilmiştir.

Faaliyetlerimizin değerlendirilmesi

Şirketimiz, 2026 yılı ilk çeyreğinde üretim, satış ve dağıtım faaliyetlerini sürdürülebilir büyüme hedefleri doğrultusunda başarıyla sürdürmüştür. Dönem içerisinde hasılat bir önceki yılın aynı dönemine göre artış göstererek 1.509.343.718 TL'ye ulaşmıştır.

Burhaniye tesisinin üretime başlamasıyla birlikte operasyonel kapasite ve verimlilik artmış; üretim altyapısının güçlendirilmesine yönelik çalışmalar devam etmiştir.

Finansman giderleri ve enflasyon muhasebesi uygulamalarının etkilerine rağmen Şirketimiz güçlü operasyonel yapısını korumuş olup, önümüzdeki dönemde katma değerli ürünler, verimlilik artışı ve sürdürülebilir büyüme hedeflerine odaklanmaya devam edecektir.

	31.03.2026	31.03.2025	31.12.2025	31.12.2024
FAVÖK(EBITDA)	306.525.456	206.415.530	919.910.836	532.151.308

Net işletme sermayesi 162.972.227 TL olarak pozitif oranda gerçekleşmiştir. Şirketimiz, dönem itibarıyla pozitif net işletme sermayesine sahip olup kısa vadeli yükümlülüklerini karşılayabilecek işletme sermayesi yapısını korumaktadır.

Şirketin ilgili hesap döneminde yapmış olduğu yatırım ve teşviklere ilişkin bilgiler

Şirketimiz, 2026 yılı ilk çeyreğinde üretim kapasitesinin artırılması, operasyonel verimliliğin geliştirilmesi ve sürdürülebilir büyüme hedefleri doğrultusunda yatırımlarına devam etmiştir.

Dönem içerisinde özellikle Burhaniye Organize Sanayi Bölgesi'nde faaliyete geçen yeni üretim tesisine yönelik yatırım faaliyetleri sürdürülmüş olup, tesisin üretim altyapısı ve kapasite kullanım oranının artırılmasına yönelik çalışmalar devam etmiştir. Burhaniye tesisinin devreye alınmasıyla birlikte Şirket'in günlük süt işleme kapasitesinde önemli artış sağlanmıştır.

Ayrıca, üretim süreçlerinde verimlilik artışı sağlamak amacıyla makine, tesis ve ekipman yatırımlarına devam edilmiş; 2026 yılı ilk çeyreğinde maddi duran varlık alımları kapsamında toplam 214.478.846 TL yatırım harcaması gerçekleştirilmiştir.

Şirketimiz, yürürlükte bulunan yatırım teşvik uygulamaları kapsamında ilgili mevzuat çerçevesinde teşvik, destek ve avantajlardan yararlanma çalışmalarını sürdürmektedir. Bununla birlikte, ilgili dönemde kamuya açıklanmasını gerektirecek yeni ve önemli bir teşvik uygulaması bulunmamaktadır.

Şirketin İstihdam ve Sigorta Primi dışında bir teşviği bulunmamaktadır.

Ürün Portföyü

Şirket entegre bir üretim yapısına sahip olmakla birlikte, ana faaliyet alanı süt ve süt ürünleri sektörüdür. Kefir, kefirli yoğurt, peynir grubu (beyaz, eski kaşar, tulum peyniri), Cheesecolata ve krema gibi ürünlerin üretimini ve pazarlamasını yapmaktadır.

Peynir grubu ürünleri arasında, inek, koyun, keçi sütünden elde edilmiş beyaz peynir, Ezine beyaz peyniri, İzmir tulum peyniri, otlu beyaz peynir, eski kaşar peyniri, mandıra eski kaşar peyniri, Trakya eski kaşar peyniri, çeçil peyniri, dil peyniri, örgü peyniri, lor peyniri gibi ürünler yer almaktadır. Kefir ürünleri arasında sade, laktozsuz, light kefir çeşitlerinin yanında meyveli ve çikolatalı Kefirix ürünleri bulunmaktadır. İlâveten, çilekli, kayısı ile keten tohumlu ve yaban mersinli olmak üzere kefirli pro biyotik yoğurt üretilmekte ve pazarlanmaktadır.





Üretim

Şirket'in Ezine üretim tesisi Ezine/Çanakale'de 1992 yılında kurulmuştur. Tesis günümüzde 24.400 m2 arsa üzerine 9.000 m2 kapalı alana ulaşmıştır. Ezine Tesisi içerisinde tüm beyaz peynir, kefir ve kefirli yoğurt çeşitleri ve Şirket'in kendi adına marka tescilli Cheesecolata ürünü üretilmekte ve paketlemeler de burada gerçekleştirilmektedir. Şirket'in Ezine tesisinde, günlük toplam süt işleme kapasitesi 96 tondur. Ek olarak, hali hazırda Ezine Tesisi içerisinde Şirket'in sahip olduğu depolama alanında 150.000 teneke tüm peynir çeşitleri ve 100.000 adet kelle (teker) eski kaşar peyniri depolanabilmektedir.

Şirket'in ikinci üretim tesisi olan Gömeç Tesisi ise 1996 yılında Balıkesir'de faaliyete geçmiştir. Gömeç Tesisi günümüzde 12.000 m2 alanda 7.500 m2 kapalı alana ulaşmıştır ve tesiste eski kaşar ile beyaz peynir çeşitleri üretilmektedir. Ek olarak, Gömeç Tesisinin günlük süt işleme kapasitesi 92,2 tondur.

BURHANIYE OSB TESİSİ: Burhaniye OSB yatırımı 350ton/günlük süt işleme kapasitesi ile 27.11.2024 tarihinde üretimine başlamıştır. 31.12.2024 tarihi itibarıyla Gömeç tesisi tamamen kapanmış olup tüm üretim faaliyetleri Burhaniye OSB'de gerçekleştirilmeye başlanmıştır. 2026 yılı itibarıyla Burhaniye OSB ve Ezine tesisinde günlük süt işleme kapasitesi 446 ton/gün olacaktır.



Net Satışlar ve Satışların Kırılımı

Şirket'in ana gelir kalemlerini çeşitli peynir ürünleri ve kefir satışı oluşturmaktadır. Satışı yapılan ürünler 2 ana grupta olup bu ürünler kefir, beyaz peynir çeşitleridir. Bu ürünlerin 2026 yılı 1.çeyrek dönemi toplam satış. 1.509.343.718 TL 2025 yılı aynı dönemde toplam satış geliri ise 1.302.222.890 TL'dir.

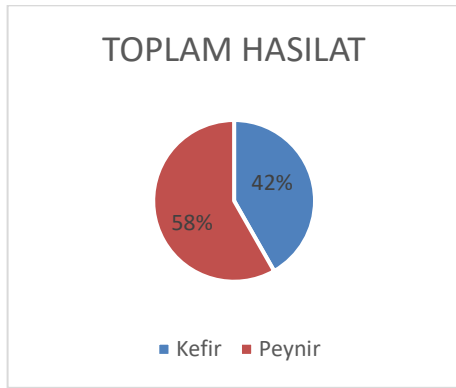


Beyaz Peynir ve Eski Kaşar kategorilerinde gerçekleşen artışı destekleyen ana faktörler arasında; Şirketin mevcut müşterileri arasında olan zincir mağazaların satış noktalarında gerçekleşen artış gösterilmektedir.,

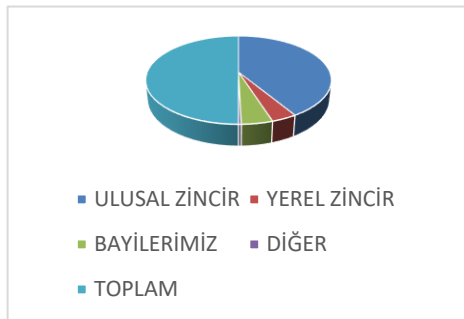
Ek olarak, COVID-19 etkisiyle tüketim eğiliminin bağışıklık güçlendirici ürünlere yönelmesi ve probiyotik takviyeli yoğurt ve kefir gibi ürünlere global ölçekte talep artışı, 2021 yılından itibaren Şirket'in kefir ve yoğurtlu kefir ürünlerinin satışında artışla sonuçlanmıştır.

İlgili dönemler itibarıyla kefir ve peynir grubu ürünlerinin net satışlardan aldıkları paylar birbirine yakın seyretmekle birlikte, dönemsel olarak değişiklikler meydana gelebilmektedir.

Ürün Grubu Bazında Hasılat Kırılımı (TL) (31.03.2026)



Satış Kanalı Bazında Hasılat Kırılımı (TL) (31.03.2026)



Şirketin ilgili hesap döneminde yapmış olduğu yatırım ve teşviklere ilişkin bilgiler

Şirket, pazar çeşitliliği sağlamak ve gelen taleplere cevap vermek amacıyla, 2021 yılından itibaren ihracat çalışmalarını hızlandırmıştır. Şirket, yurt dışı satışlarını artırmak ve bu satışları düzenli olarak sürdürmek üzere hedef pazarlarda faaliyet gösteren muteber firmalarla ortak çalışmalar yürütmek üzere görüşmelerini sürdürmektedir. Şirket'in hali hazırda ihracat gerçekleştirdiği ülkeler arasında Azerbaycan, Suudi Arabistan, Arnavutluk, Lübnan, Amerika ve Birleşik Arap Emirlikleri (Dubai), Japonya yer almaktadır. Şirket sahip olduğu İngiliz Perakende Konsorsiyumu Global Standartları (BRCGS, British Retailer Consortium Global Standards) belgesi ve T.C. Çanakkale Valiliği İl Tarım ve Orman Müdürlüğü'nün 20.12.2022 tarihli yazısı uyarınca Avrupa Birliği'ne süt ve süt ürünleri ihracat onaylı süt üreticisi olma özelliği ile global pazarda tüm ülkelere süt ürünleri gönderebilme yetkisine sahiptir. Üretim tesislerinin bulunduğu bölgede 2 adet AB onaylı süt üreticisinin bulunması sebebiyle orta vadede Şirket'in planladığı Avrupa Birliği ülkelerine ihracat için kullanılması gereken olan standartlarındaki hammadde olan süt üretimini gerçekleştirebilecek konumdadır. Dünyada gelişen trendlere göre de büyüyen ve gelişen ürün pazarında farklı ürünler üretmeyi hedefleyen Şirket'in çeşitli ürünlerine ilişkin tamamlanmış ve devam etmekte olan Ar-Ge çalışmaları bulunmaktadır. Küresel trendlere ayak uydurabilen ve inovatif ürünler (Kefir, Kefirli Yoğurt, Chessecolata) üreten güçlü bir Ar-Ge ekibi ile birçok ürünün üretimini yapabilen Şirket'in, bunların ihracatını da kolaylıkla yapabilmesi ve bu sayede büyümesi hedeflenmektedir. Şirketin İstihdam ve Sigorta Primi dışında bir teşviği bulunmamaktadır.

Şirketin iç kontrol sistemi ve iç denetim faaliyetleri hakkında bilgiler ile yönetim organının bu konudaki görüşü
Şirket Yönetim Kurulu, sermaye piyasası mevzuatına tabi olan Şirket'in iç denetim faaliyetlerinin en etkin şekilde sürdürülebilmesi için gerekli çabayı göstermektedir. Ayrıca bu amaçla Yönetim Kurulu bünyesinde Denetimden Sorumlu Komite kurulmuştur ve faaliyetlerini sürdürmektedir. Denetimden Sorumlu Komite faaliyetlerini, denetimler sonucunda ulaştığı tespit ve önerileri Yönetim Kurulu'na sunmaktadır. İç Denetim Bölümü Denetimden Sorumlu Komite aracılığı ile Yönetim Kurulu'na doğrudan raporlama yapmaktadır. İç Denetim Bölümü tarafından her yıl süreçler gözden geçirilerek denetlenecek konular ve yıllık denetim planı belirlenmektedir. 2026 yılı hesap döneminde bu kapsamda bir plan oluşturulmuş, yıllık plan komite üyeleriyle paylaşılmıştır. Plan dahilinde iç denetimler yapılmaktadır.

Şirketin doğrudan veya dolaylı iştirakleri ve pay oranlarına ilişkin bilgiler

Ticaret Unvanı	Şirketin Faaliyet Konusu	Ödenmiş/Çıkarılmış Sermayesi	Şirketin Sermayedeki Payı	Para Birimi	Şirketin Sermayedeki Payı(%)
İmfo Depolama	Kara yolu ile şehirler arası yük taşımacılığı (gıda, sıvı, kuru yük, vb.) (gaz ve petrol ürünleri hariç)	10.000.000	10.000.000	TRY	100%
Kefir Süt.	Süt ürünleri toptan ticareti (işlenmiş süt, süt tozu, yoğurt, peynir, kaymak, tereyağ vb.)	190.000.000	190.000.000	TRY	100%
Altinkılıç Zeytin	Zeytinyağı imalatı (saf, sızma, rafine)	7.000.000	7.000.000	TRY	100%
Saraç Pazarlama	Gıda maddelerini almak, satmak, gıda maddelerini paketlemek için tesisler kurmak, işletmek	300.000	300.000	TRY	100%

Şirketin iktisap ettiği kendi paylarına ilişkin bilgiler

Şirketimizin 20.12.2024 tarihinde gerçekleştirilen Genel kurulunda onaylanan pay geri alım programı istinaden 26.03.2025 tarihinde 50.000 ALKLC hissesi 41,31 TL ağırlıklı ortalama fiyatla alınmış ve 15.11.2024 tarihinde başlatılan program kapsamında bugüne kadar toplam 3.435.564 adet pay geri alınmış olup, ortalama alım fiyatı 32,32 TL, toplam işlem tutarı ise 111.003.900,52 TL olarak gerçekleşmiştir. Geri alınan 3.435.564 adet payın şirketin sermayesine (112.000.000 TL) oranı %3.06747'dir.

Pay Geri Alım Programının Sonlandırılması

15.11.2024 tarihli yönetim kurulu kararımız ile başlatılan ve kamuya duyurulan hisse geri alım programımız kapsamında, şirketimizin paylarının Borsa'dan geri alınmasına ilişkin işlemler, piyasa koşulları ve şirketimizin finansal planlaması dikkate alınarak 01.10.2025 .tarihli Yönetim Kurulu kararı itibarıyla sonlandırılmasına, geri alım programının yapılacak ilk genel kurul toplantısında gündeme alınarak pay sahiplerinin bilgisine sunulmasına toplantıda hazır bulunan üyelerin oy birliğiyle karar verilmiştir.

Şirketimiz geri aldığı payları 19.12.2025 tarihi itibarıyla ortalama 161,92 TL fiyat üzerinden satmış ve komisyon, vergi vb. giderler dikkate alındığında satım işleminden 316.024.868 TL kar elde etmiştir. Elde edilen kar tutarı özkaynaklar altında paylara ilişkin primler hesabında muhasebeleştirilmiştir.

İlişkili Taraf İşlemleri

Dipnotlarda yer verilmiştir.

5.FİNANSAL DURUM

Karşılaştırmalı Özet Konsolide Bilanço

VARLIKLAR	31.03.2026 (TL)	31.12.2025 (TL)
Dönen Varlıklar	3.679.562.847	3.891.981.728
Duran Varlıklar	3.262.238.761	3.097.539.187
Toplam Varlıklar	6.941.801.608	6.989.520.915
KAYNAKLAR	31.03.2026 (TL)	31.12.2025 (TL)
Kısa Vadeli Yükümlülükler	3.516.590.620	3.550.588.497
Uzun Vadeli Yükümlülükler	561.916.282	522.976.807
Özkaynaklar	2.863.294.706	2.915.955.611
Toplam Kaynaklar	6.941.801.608	6.989.520.915

Karşılaştırmalı Özet Konsolide Gelir Tablosu

GELİR TABLOSU	31.03.2026 (TL)	31.03.2025 (TL)
Hasılat	1.509.343.718	1.302.222.890
Satışların Maliyeti (-)	(1.042.788.250)	(891.005.849)
Brüt Kar	466.555.468	411.217.041

GELİR TABLOSU	31.03.2026 (TL)	31.03.2025 (TL)
Esas Faaliyet Karı	270.925.891	243.088.327
Finansman Giderleri Öncesi Faaliyet Karı	269.393.050	226.513.781
Vergi Öncesi Kar	9.087.418	38.735.372
Dönem Net Karı / (Zararı)	(54.281.567)	4.951.525

Karşılaştırmalı Mali Oranlar

Oran	31.03.2026	31.03.2025
Borç / Özkaynak	1,42	1,40
Özkaynak / Aktif	%41,2	% 41,70
Brüt Kar Marjı	%30,9	%31,6
Faaliyet Kar Marjı	%18,0	%18,7

Şirketin Sermayesinin Karşılıksız Kalıp Kalmadığına veya Borca Batık Olup Olmadığına İlişkin Tespit ve Yönetim Organı Değerlendirmeleri

Şirketimizin 31.03.2026 tarihli finansal tabloları ve ilgili mali verileri Yönetim Kurulu tarafından incelenmiştir. Yapılan değerlendirmeler sonucunda, şirket özkaynaklarının pozitif olduğu ve şirketin aktiflerinin yükümlülüklerini karşılayabilecek düzeyde bulunduğu görülmüştür.

Bu çerçevede Türk Ticaret Kanunu'nun 376'ncı maddesi kapsamında şirket sermayesinin karşılıksız kalması veya şirketin borca batık durumda olması söz konusu değildir. Yönetim Kurulu, şirketin finansal yapısının faaliyetlerini sürdürebilecek düzeyde olduğunu değerlendirmektedir.

Kâr payı dağıtım politikasına ilişkin bilgiler ve kâr dağıtım yapılmayacaksa gerekçesi ile dağıtılmayan kârın nasıl kullanılacağına ilişkin öneri

Şirketimizin 18.05.2023 tarihinde gerçekleştirilen genel kurulunda onaylanan Kar Dağıtım Politikasının son hali aşağıda yer almaktadır:

ALTINKILIÇ KAR DAĞITIM POLİTİKASI

1. Amaç

Kâr dağıtım politikasının amacı, Şirket'in tabi olduğu düzenlemeler ve Ana Sözleşme hükümleriyle uyumlu olarak, Şirketin kâr dağıtım esaslarının belirlenmesi ve pay sahiplerinin Şirket'in gelecek dönemlerde elde edeceği kârın dağıtım usul ve esaslarını öngörebilmesidir. Şirket, kâr dağıtım konusunda, pay sahiplerinin menfaatleri ile Şirket menfaati arasında denge kurulması için azami özen gösterir.

Şirket, kâr dağıtımı konusunda 6362 sayılı Sermaye Piyasası Kanunu (“SPKn”), 6102 sayılı Türk Ticaret Kanunu (“TTK”), sermaye piyasası mevzuatı, ilgili diğer mevzuat ve düzenlemelere uyar. Şirket, Sermaye Piyasası Kurulu’nun (“SPK”), zaman zaman tadil edilip değiştirilebilen, yürürlükteki Kurumsal Yönetim Tebliği’nde düzenlenen Kurumsal Yönetim İlkeleri’nde yer verilen ilkelerin gerçekleştirilmesine azami özen gösterir.

Şirket Kâr Dağıtım Politikası, SPK’nın Kurumsal Yönetim Tebliği (II-17.1) ve Kâr Payı Tebliği (II-19.1) uyarınca hazırlanmış olup; pay sahipleri başta olmak üzere tüm menfaat sahiplerine Şirket internet sitesi (www.altinkilic.com) aracılığıyla duyurulmaktadır.

2. Yetki ve Sorumluluk

Kâr Dağıtım Politikası, SPK Kurumsal Yönetim İlkeleri çerçevesinde Yönetim Kurulu tarafından oluşturulur, Şirket genel kurul toplantısı gündeminde ayrı bir madde olarak pay sahiplerinin onayına sunulur. Şirket’in Kâr Dağıtım Politikası’nın izlenmesi, gözetimi, geliştirilmesi ve gerekli güncellemelerin yapılması Yönetim Kurulu’nun yetki ve sorumluluğu altındadır. Kâr Dağıtım Politikası’nda yapılacak değişiklikler Yönetim Kurulu’nun kararını takiben, gerekçesi ile birlikte özel durumların kamuya açıklanmasına ilişkin düzenlemeler çerçevesinde kamuya duyurulur ve genel kurul toplantısında pay sahiplerinin onayına sunulur, Şirket internet sitesinde (www.altinkilic.com) yayımlanır.

3. Kâr Dağıtım İlkeleri

İlke olarak, ilgili düzenlemeler ve finansal imkânlar elverdiği sürece, piyasa beklentileri, uzun vadeli stratejimiz, Şirketimiz, iştirak ve bağlı ortaklıklarının sermaye gereksinimleri, yatırım ve finansman politikaları, kârlılık ve nakit durumu dikkate alınarak sermaye piyasası mevzuatı çerçevesinde hesaplanan dağıtılabilir dönem kârının asgari %20’si nakden pay sahiplerine dağıtılır. Kâr payı, nakit veya kârın sermayeye eklenmesi suretiyle bedelsiz olarak ortaklara dağıtılabileceği gibi, belli oranda nakit belli oranda bedelsiz pay olarak da dağıtılabılır.

Kâr payı, dağıtım tarihi itibarıyla mevcut payların tümüne, bunların ihraç ve iktisap tarihleri dikkate alınmaksızın payları oranında eşit olarak dağıtılır. Şirketimizin kâr payı imtiyazına sahip payı bulunmamaktadır.

TTK’ya göre ayrılması gereken yedek akçeler ile esas sözleşmede veya kâr dağıtım politikasında pay sahipleri için belirlenen kâr payı ayrılmadıkça; başka yedek akçe ayrılmasına, ertesi yıla kâr aktarılmasına ve yönetim kurulu üyelerine, ortaklık çalışanlarına ve pay sahibi dışındaki kişilere kârdan pay dağıtılmasına karar verilemeyeceği gibi, pay sahipleri için belirlenen kâr payı nakden ödenmedikçe bu kişilere kârdan pay dağıtılamaz.

Kâr dağıtımının Genel Kurul toplantısını takiben en geç dağıtım kararı verilen Genel Kurul toplantısının yapıldığı hesap dönemi sonu itibarı ile başlanması kaydıyla ödenir. Kâr dağıtım tarihine Genel Kurul karar verir. Genel Kurul veya yetki verilmesi halinde Yönetim Kurulu, sermaye piyasası mevzuatına uygun olarak kâr payının taksitli dağıtımına karar verebilir.

Yönetim Kurulu, Genel Kurul tarafından yetkilendirilmiş olmak ve sermaye piyasası mevzuatına uymak kaydı ile kâr payı avansı dağıtılabılır.

4. Kâr Payı Dağıtım Esasları

Kâr payı dağıtım esasları, Şirket Ana Sözleşmesi’nin “Kârın Tespiti ve Dağıtımı” başlıklı 16. maddesinde düzenlenmiştir.

“Şirket kâr tespiti ve dağıtımını konusunda TTK ve sermaye piyasası mevzuatı hükümlerine uygun hareket eder.

Şirket’in faaliyet dönemi sonunda tespit edilen gelirlerinden, Şirket’in genel giderleri ile muhtelif amortisman gibi Şirket’çe ödenmesi veya ayrılması zorunlu olan miktarlar ile Şirket tüzel kişiliği tarafından ödenmesi zorunlu vergiler düşüldükten sonra geriye kalan ve yıllık bilançoda görülen dönem karı, varsa geçmiş yıl zararlarının düşülmesinden sonra kalan miktar, sırasıyla aşağıda gösterilen şekilde tevzi olunur:

Genel Kanuni Yedek Akçe:

a) Sermayenin yüzde yirmisine ulaşıncaya kadar, yüzde beşi kanuni yedek akçeye ayrılır.

Birinci Kâr payı:

b) Kalandan, varsa yıl içinde yapılan bağış tutarının ilavesi ile bulunacak meblağ üzerinden, Şirket’in kâr dağıtım politikası çerçevesinde TTK ve sermaye piyasası mevzuatına uygun olarak birinci kâr payı ayrılır.

c) Yukarıdaki indirimler yapıldıktan sonra, genel kurul, kâr payının, Yönetim Kurulu üyelerine, ortaklık çalışanlarına, pay sahibi dışındaki kişilere dağıtılmasına karar verme hakkına sahiptir.

İkinci Kâr payı:

Net dönem kârından, (a), (b) ve (c) bentlerinde belirtilen meblağlar düştükten sonra kalan kısmı, genel kurul, kısmen veya tamamen ikinci kâr payı olarak dağıtmaya veya TTK’nın 521’inci maddesi uyarınca kendi isteği ile ayırdığı yedek akçe olarak ayırmaya yetkilidir.

Genel Kanuni Yedek Akçe:

Pay sahipleriyle kâra iştirak eden diğer kimselere dağıtılması kararlaştırılmış olan kısımdan, sermayenin %5’i oranında kâr payı düşüldükten sonra bulunan tutarın yüzde onu, TTK’nın 519’uncu maddesinin ikinci fıkrası uyarınca genel kanuni yedek akçeye eklenir.

TTK’ya göre ayrılması gereken yedek akçeler ile Esas Sözleşme’de veya kâr dağıtım politikasında pay sahipleri için belirlenen kâr payı ayrılmadıkça; başka yedek akçe ayrılmasına, ertesi yıla kâr aktarılmasına, Yönetim Kurulu üyelerine, ortaklık çalışanlarına ve pay sahibi dışındaki kişilere kârdan pay dağıtılmasına karar verilemeyeceği gibi, pay sahipleri için belirlenen kâr payı nakden ödenmedikçe bu kişilere kârdan pay dağıtılamaz.

Kâr payı, dağıtım tarihi itibarıyla mevcut payların tümüne, bunların ihraç ve iktisap tarihleri dikkate alınmaksızın eşit olarak dağıtılır.

Dağıtılmasına karar verilen kârın dağıtım şekli ve zamanı, Yönetim Kurulu’nun bu konudaki teklifi üzerine Genel Kurulca kararlaştırılır.

İşbu Esas Sözleşme hükümlerine göre Genel Kurul tarafından verilen kâr dağıtım kararı geri alınamaz.”

5.Kâr Payı Avansı Dağıtım Esasları

Kâr payı avansı dağıtım esasları, Şirket Ana Sözleşmesi’nin “Kar Payı Avansı” başlıklı 17. maddesinde düzenlenmiştir: “Genel kurul, SPKn, SPK düzenlemeleri ve ilgili diğer mevzuat hükümleri çerçevesinde pay sahiplerine kar payı avansı dağıtılmasına karar verebilir. Kar payı avansı tutarının hesaplanmasında ve dağıtımında ilgili mevzuat hükümlerine uyulur. Kar payı avansı dağıtılabilmesi için genel kurul kararı ile, ilgili hesap dönemi ile sınırlı olmak üzere, Yönetim Kuruluna yetki verilmesi zorunludur.”

Şirketimizin 18.05.2023 tarihinde gerçekleştirilen genel kurulunda onaylanan Kar Dağıtım Politikasının son hali aşağıda yer almaktadır:

1. Amaç

Kâr dağıtım politikasının amacı, Şirket'in tabi olduğu düzenlemeler ve Ana Sözleşme hükümleriyle uyumlu olarak, Şirketin kâr dağıtım esaslarının belirlenmesi ve pay sahiplerinin Şirket'in gelecek dönemlerde elde edeceği kârın dağıtım usul ve esaslarını öngörebilmesidir. Şirket, kâr dağıtım konusunda, pay sahiplerinin menfaatleri ile Şirket menfaati arasında denge kurulması için azami özen gösterir.

Şirket, kâr dağıtım konusunda 6362 sayılı Sermaye Piyasası Kanunu ("SPKn"), 6102 sayılı Türk Ticaret Kanunu ("TTK"), sermaye piyasası mevzuatı, ilgili diğer mevzuat ve düzenlemelere uyar. Şirket, Sermaye Piyasası Kurulu'nun ("SPK"), zaman zaman tadil edilip değiştirilebilen, yürürlükteki Kurumsal Yönetim Tebliği'nde düzenlenen Kurumsal Yönetim İlkeleri'nde yer verilen ilkelerin gerçekleştirilmesine azami özen gösterir.

Şirket Kâr Dağıtım Politikası, SPK'nın Kurumsal Yönetim Tebliği (II-17.1) ve Kâr Payı Tebliği (II-19.1) uyarınca hazırlanmış olup; pay sahipleri başta olmak üzere tüm menfaat sahiplerine Şirket internet sitesi (www.altinkilic.com) aracılığıyla duyurulmaktadır

2.Yetki ve Sorumluluk

Kâr Dağıtım Politikası, SPK Kurumsal Yönetim İlkeleri çerçevesinde Yönetim Kurulu tarafından oluşturulur, Şirket genel kurul toplantısı gündeminde ayrı bir madde olarak pay sahiplerinin onayına sunulur. Şirket'in Kâr Dağıtım Politikası'nın izlenmesi, gözetimi, geliştirilmesi ve gerekli güncellemelerin yapılması Yönetim Kurulu'nun yetki ve sorumluluğu altındadır. Kâr Dağıtım Politikası'nda yapılacak değişiklikler Yönetim Kurulu'nun kararını takiben, gerekçesi ile birlikte özel durumların kamuya açıklanmasına ilişkin düzenlemeler çerçevesinde kamuya duyurulur ve genel kurul toplantısında pay sahiplerinin onayına sunulur, Şirket internet sitesinde (www.altinkilic.com) yayımlanır.

5.DİĞER HUSUSLAR

Faaliyet Dönemi Sonunda Meydana Gelen Gelişmeler

Yeni Ürün Grubu Hakkında

Şirketimiz Altinkılıç Gıda ve Süt Sanayi Ticaret A.Ş., süt ve süt ürünleri alanındaki köklü üretim birikimini ve güçlü satış ağını temel alarak, Haziran 2026 itibarıyla sağlıklı gazlı içecek kategorisi ile sektöre giriş yapmayı planlamaktadır.

Tescil edilen PREBİX markası ile Sağlıklı gazlı içecek kategorisinde ürünlerimizin Ar-Ge si tamamlanmış ve gerekli üretim altyapısını planlanmıştır.

Türkiye gazlı içecek pazarı, sağlıklı yaşam eğilimlerinin güçlenmesiyle birlikte hızlı bir dönüşüm sürecine girmiştir. Yapay tatlandırıcı ve katkı maddesi içermeyen, doğal kaynaklı içeceklerle yönelik tüketici talebi yıldan yıla kayda değer bir büyüme sergilemektedir. Şirketimiz, bu dönüşümü bir büyüme fırsatı olarak değerlendirmekte, üretim ve kalite yönetim altyapısını bu segmentte rekabetçi biçimde konumlandırmaktadır.

Haziran 2026'da satışa sunulması planlanan ürünler; doğal gazlı su, meyve bazlı sıfır şekerli gazlı içecekler ve işlevsel (functional) içecek alternatifleri olarak planlanmaktadır.

Şirket olarak hedefimiz, gazlı içecek kategorisinin şirket toplam cirosuna anlamlı bir katkı sağlamasını temin etmek ve bu alanda ölçeklenebilir, yüksek marjlı bir iş kolu inşa etmektir.

Üst Düzey Yönetici Ataması Hakkında

Şirketimiz Yönetim Kurulu'nun 04.05.2026 tarihli toplantısında alınan karar doğrultusunda, Şirketimizde CFO (Chief Financial Officer) olarak görev yapmak üzere Sn. Gökhan Tariyan'ın atanmasına karar verilmiştir.

Sn. Gökhan Tariyan, Ankara Üniversitesi Siyasal Bilgiler Fakültesi İktisat Bölümü mezunu olup, Bahçeşehir Üniversitesi'nde Muhasebe ve Finansal Raporlama alanında yüksek lisans eğitimini tamamlamıştır.

Kariyerine Finansbank Teftiş Kurulu'nda müfettiş olarak başlayan Tariyan, 17 yılı aşkın finans tecrübesi kapsamında Yıldırım Holding, Rönesans Holding ve Gülermak bünyesinde çeşitli üst düzey finans yöneticiliği görevlerinde bulunmuştur. Son olarak ARY Holding'de Kıdemli Finans Direktörü olarak görev yapmıştır.

Söz konusu atama ile birlikte Sn. Gökhan Tariyan, Özel Durumlar Tebliği (II-15.1) kapsamında "idari sorumluluğu bulunan kişi" statüsünde değerlendirilmektedir.



Adres: Kocatepe mah. Mega Center A Blok Gümrük İskelesi Cad.
12. Sokak No:77 Bayrampaşa / İSTANBUL
Tel.: +90 212 545 19 19 (Pbx) • **Fax:** +90 212 581 64 39
www.altinkilic.com