



# 2025 TSRS UYUMLU SÜRDÜRÜLEBİLİRLİK RAPORU

Aztek Teknoloji Ürünleri Ticaret A.Ş.



## Rapor Hakkında

Bu rapor, Aztek Teknoloji Ürünleri Ticaret A.Ş. (“Şirket”) tarafından Türkiye Sürdürülebilirlik Raporlama Standartları (TSRS) ile tam uyumlu olarak hazırlanmıştır. Rapor, TSRS 1 Sürdürülebilirlikle İlgili Finansal Bilgilerin Açıklanmasına İlişkin Genel Hükümler ve TSRS 2 İklimle İlgili Açıklamalar standartlarının gerekliliklerini karşılamaktadır.

Rapor, 1 Ocak – 31 Aralık 2025 tarihleri arasındaki faaliyet dönemine ilişkin olup, şirketimizin finansal konsolidasyon sınırlarıyla uyumlu şekilde tüm operasyonlarımızı kapsamaktadır. Açıklanan bilgiler, sürdürülebilirlik uygulamalarımız doğrultusunda belirlenen yönetim, strateji, risk yönetimi ve metrik ve hedefler alanlarında yapılandırılmıştır. Raporda sunulan her bilgi, ilgili bölümlerle anlamlı bir bütünlük içinde bağlantılandırılmıştır. Raporda yer verilen tüm finansal veriler Türk Lirası (TL) cinsinden gösterilmiştir. Bu para birimi, Aztek’in konsolide finansal tablolarında kullanılan sunum para birimiyle uyumludur.

Finansal göstergelere ilişkin detaylı bilgilere Aztek’in [2025 Faaliyet Raporu’dan](#) ulaşılabilir.

Raporun hazırlanmasında, TSRS 2’nin sektör bazlı uygulamalarına ilişkin rehber kapsamında yer alan Ek Cilt 6 – Çok Hatlı ve Özel Perakendeciler ve Distribütörler referans alınmış; Aztek’in faaliyet alanı ile ilişkili açıklama konuları ve sektöre özgü metrikler değerlendirilerek uygun görülenler raporlama kapsamına dahil edilmiştir.

### Sınırlı Bağımsız Güvence Raporu

Bu raporda yer alan veriler ve açıklamalar, objektiflik ve şeffaflık ilkeleri doğrultusunda sunulmuş; hiçbir çıkar çatışmasına mahal vermeyecek şekilde tarafsızlıkla hazırlanmıştır. Bu yaklaşımla, raporda yer alan açıklamalar, KPMG Bağımsız Denetim ve Serbest Muhasebeci Mali Müşavirlik A.Ş. tarafından Güvence Denetimi Standardı (GDS) 3000 ve 3410 uyarınca sınırlı güvence denetimine tabi tutulmuştur. Sınırlı Bağımsız Güvence Raporu, bu raporun nihai versiyonuyla birlikte kamuoyuna açıklanmıştır.

### Geçiş Muafiyetleri

KGK tarafından 30 Aralık 2025 tarihli ve 33123 sayılı Kurul Kararı ile TSRS'lere ilk kez uyumlu sürdürülebilirlik raporlaması gerçekleştiren işletmeler için tanınan bazı geçiş muafiyetlerinin bir yıl süreyle uzatılmasına karar verilmiştir. Bu kapsamda Şirket, 2025 yılı raporlama dönemi için TSRS 1’de belirtilen E4, E5 ve E6(b) geçiş muafiyetlerinden yararlanmaktadır.

**TSRS 1 E4:** Rapor, 1 Ocak - 31 Aralık 2025 dönemine ait finansal tablolar paylaşıldıktan sonra yayımlanmaktadır.

**TSRS 1 E5:** Raporda yalnızca iklimle bağlantılı riskler ve fırsatlar ile ilgili açıklamalara yer verilmiştir.

**TSRS 1 E6(b):** Raporda iklimle bağlantılı risk ve fırsatlar açıklanmış olmakla birlikte, diğer sürdürülebilirlik konularına ilişkin risk ve fırsatlar hakkında karşılaştırmalı bilgiye yer verilmemiştir.

KGK tarafından 29 Aralık 2023 tarihli ve 32414 sayılı Resmî Gazete’de yayımlanan “Türkiye Sürdürülebilirlik Raporlama Standartlarına İlişkin Kurul Kararı” kapsamında, TSRS uygulamasına ilk kez geçen işletmeler için ilk iki raporlama yılı boyunca Kapsam 3 sera gazı emisyonlarının açıklanmasına yönelik geçiş muafiyeti tanınmıştır. Aztek bu kapsamda söz konusu muafiyetten yararlanmaktadır.

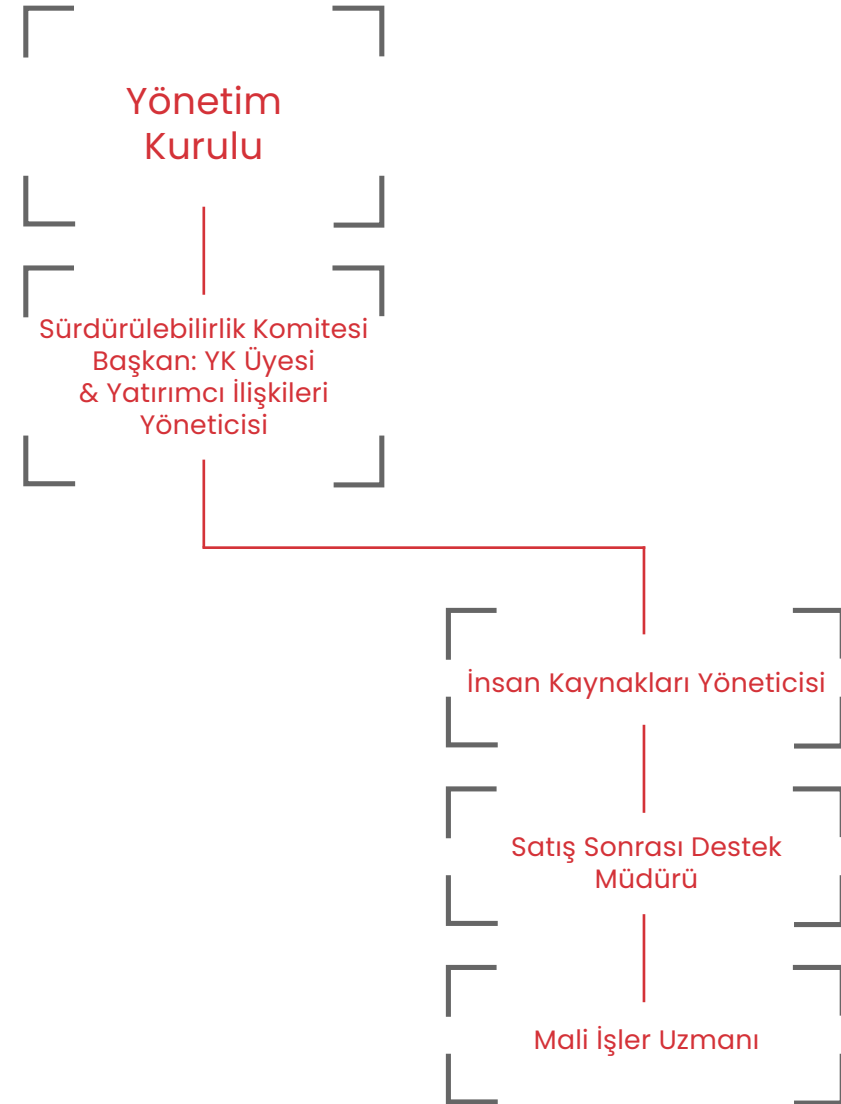
### Raporlama Döneminden Sonraki Olaylar

Şirket 4 Şubat 2026 tarihinde 435.000 KZT sermaye ile Aztek Kazakistan şirketini kurmuştur.

## Yönetişim

Bu bölüm, Aztek'in iklimle ilgili risk ve fırsatlarla birlikte genel sürdürülebilirlik konularına yönelik yönetim yapısını açıklamaktadır. Açıklamalar; Yönetim Kurulu'nun gözetim sorumluluğu, Sürdürülebilirlik Komitesi'nin işleyişi, üst yönetimin rolü, karar alma süreçleri, kontrol mekanizmaları ve yeterlilik unsurları ile performans teşvik sistemlerini kapsamaktadır. Aztek'te sürdürülebilirlik yönetim yapısına ilişkin çalışma esas ve usulleri de tanımlanarak yürürlüğe girmiştir.

### Yönetişim Yapısı ve Sorumlu Organlar



Aztek, öncelikli sürdürülebilirlik konularının, risklerinin ve fırsatlarının stratejik düzeyde ele alınmasını sağlamak amacıyla doğrudan Yönetim Kurulu gözetiminde çalışan Sürdürülebilirlik Komitesi'ni kurmuştur. Komite, şirketin çevresel, sosyal ve yönetim (ÇSY) stratejilerinin oluşturulması, bu stratejilere yönelik yönlendirilmesi ve izlenmesinden sorumludur. Ayrıca Sürdürülebilirlik Komitesi, sürdürülebilirlik ve iklimle ilgili konuların şirketin genel stratejisiyle bütünleşmesini sağlayan önemli bir yönetim mekanizmasıdır. Komite, faaliyetlerini bağımsız olarak yürütmekle birlikte tüm çalışmalarını yılda 1 kez Yönetim Kurulu'na raporlamaktadır.

### Yönetim Kurulu'nun Gözetim Rolü

Yönetim Kurulu, şirketin çevresel, sosyal ve yönetim (ÇSY) konularındaki genel stratejik yönelimini belirlerken, sürdürülebilirlik ve iklimle ilgili konularda nihai gözetim ve denetim sorumluluğunu üstlenmektedir. Yönetim Kurulu sürdürülebilirlik hedeflerinin iş stratejilerine entegrasyonunu, ilgili risk ve fırsatların yönetimini doğrudan gözetir. Ancak bu risk ve fırsatların, karar alma süreçlerinde ortaya çıkabilecek finansal, operasyonel veya stratejik ödüneşimlerle birlikte sistematik olarak değerlendirilmesine yönelik yapı henüz kurumsallaşma ve bu kapsamda ortaya çıkabilecek finansal, operasyonel ve stratejik ödüneşimlerin değerlendirilmesine yönelik süreçler geliştirme aşamasındadır.

Kurul, Sürdürülebilirlik Komitesi tarafından yılda en az bir kez yazılı olarak bilgilendirilir. Yönetim Kurulu gerekli gördüğü durumlarda yönlendirici kararlar almakta ve stratejik uyumun sağlanmasına katkı sunmaktadır. İklimle ilgili risk ve fırsatların gözetimini desteklemek amacıyla, Sürdürülebilirlik Komitesi tarafından yılda bir kez hazırlanan ilerleme raporu düzenli bir kontrol ve raporlama prosedürü işlevi görmektedir; bu rapor, risk yönetimi, mali işler ve insan kaynakları gibi ilgili iç fonksiyonlardan elde edilen bilgilerle bütünleştirilerek Yönetim Kurulu'nun değerlendirmesine sunulmaktadır.



## Yönetişim

### Sürdürülebilirlik Komitesi ve Yönetimin Rolü

Sürdürülebilirlik Komitesi, Yönetim Kurulu'na bağlı olarak faaliyet göstermekte olup, şirketin sürdürülebilirlik stratejilerinin uygulanmasını koordine etmektedir. Komite Başkanı'nın aynı zamanda Yönetim Kurulu üyesi olması, yönetim ile kurul arasında etkin bir bağlantı kurulmasını sağlamaktadır.

Komitedeki diğer üyeler, İnsan Kaynakları, Satış Sonrası Destek ve Mali İşler bölümlerinden gelen uzman ve yöneticilerden oluşmaktadır. Bu yapı, şirket içindeki farklı perspektiflerin sürece dâhil olmasını sağlamaktadır. Komite üyeleri, kendi alanlarında bilgi ve deneyime sahip olmakla birlikte, iklim riskleri ve fırsatları gibi özel uzmanlık gerektiren alanlarda dış danışmanlardan alınan profesyonel destek yoluyla bilgi seviyelerini artırmaktadır. Komitenin işleyişi ve etkinliği her yıl en az bir kez gözden geçirilmekte; bu değerlendirmeler doğrultusunda, gerektiğinde görev tanımları ve yetki alanları yeniden yapılandırılmaktadır. Olağanüstü koşullarda Komite Başkanı'nın çağrısı ile ara toplantılar düzenlenebilir.

### Bilgilendirme Süreçleri

Sürdürülebilirlik Komitesi, yılda en az bir kez toplanarak ilerleme raporlarını ve uygulama sonuçlarını gözden geçirmektedir. İklimle ilgili risk ve fırsatlara dair gelişmeler, bu toplantılarda değerlendirilmektedir. Komite, çalışmalarıyla ilgili olarak Yönetim Kurulu'nu yılda en az bir defa yazılı olarak bilgilendirilmektedir. Bu bilgilendirme, stratejilerin uygulanma düzeyi, karşılaşılan riskler ve ortaya çıkan fırsatlara ilişkin değerlendirmeleri içermektedir.

### Performans Ölçütleri ve Ücretlendirme Politikası

Aztek'te sürdürülebilirlik yapılanması yeni kurulduğundan, sürdürülebilirlik göstergeleri henüz ücretlendirme politikalarına entegre edilmemiştir. Bu durum sürdürülebilirlik yaklaşımının organizasyonda kurumsallaşma sürecinin erken aşamasında olmasından kaynaklanmaktadır. Önümüzdeki dönemlerde, sürdürülebilirlik hedeflerinin insan kaynakları politikalarıyla, özellikle de yönetsel teşvik ve prim sistemleriyle uyumlu hale getirilmesi planlanmaktadır.

## Strateji

Aztek'in mevcut stratejik planlarında, iklim değişikliğine uyum sağlamak veya sera gazı emisyonlarını azaltmaya yönelik tanımlı ve zamanlanmış bir geçiş planı henüz bulunmamaktadır. Bununla birlikte Türkiye'nin 2053 yılı için belirlediği net sıfır emisyon hedefi ve Paris İklim Anlaşması çerçevesinde şekillenen küresel sıcaklık artışını 1,5 °C ile sınırlandırma hedefine uyum sağlama yönünde çalışmalarını sürdürmektedir. Bu doğrultuda 2025 yılı itibarıyla iklimle bağlantılı risk ve fırsatları izlenmeye başlanmıştır.

Aztek, iş modeli ve değer zincirinin iklim kaynaklı fiziksel ve geçiş risklerinden etkilenebileceğini kabul etmektedir. Aztek'in değer zinciri; global ve yerel tedarikçilerden ürün temini, ithalat süreçleri, depolama ve stok yönetimi, lojistik ve dağıtım faaliyetleri, satış kanalları ile satış sonrası müşteri hizmetlerinden oluşmaktadır.

### Aztek Değer Zinciri

Değer Zinciri Aşaması	Kapsam
Yukarı Yönlü Değer Zinciri (Upstream)	Global ve yerel tedarikçilerden ürün temini, ithalat süreçleri, uluslararası lojistik ve depolama faaliyetleri
Operasyonel Faaliyetler	Depolama, stok yönetimi, teknik servis, idari operasyonlar
Aşağı Yönlü Değer Zinciri (Downstream)	Satış kanalları, dağıtım ağı, müşteri ilişkileri ve satış sonrası hizmetler

Şirket, özellikle aşırı hava olayları, lojistik süreklilik ve düzenleyici uyum gibi konulara odaklanarak iklim dirençliliğini artırmaya yönelik çalışmalara öncelik vermektedir. İklim dirençliliğine ilişkin değerlendirmeler yapmış ve bu değerlendirmelerin hem stratejisi hem de iş modeli üzerindeki etkilerini dikkate almıştır. Yapılan senaryo analizleri, kısa vadede fiziksel risklerin (ör. aşırı yağış, sıcak hava dalgaları) sınırlı olduğunu, ancak orta-uzun vadede artabileceğini göstermektedir. Bu doğrultuda şirket stratejisinde lojistik operasyonların sürekliliğinin sağlanmasına yönelik uygulamalar, sigorta teminatlarının güçlendirilmesi, tedarikçi çeşitlendirmesi, stok yönetimi ve döngüsel ekonomi uygulamaları öncelikli hale gelmiştir. İş modeli açısından ise müşteri memnuniyetini koruyacak şekilde operasyonel süreklilik, sürdürülebilirlik raporlaması ve uyum süreçleri geliştirilmiştir. Sürdürülebilirlik Komitesi liderliğinde yürütülen bu süreçlerde, kurumsal kapasite geliştirme ve veri kalitesini artırmaya yönelik adımlar atılmıştır.

İklimle bağlantılı risk ve fırsatlar, Aztek'in kısa, orta ve uzun vadeli finansal durumu, performansı ve nakit akışları üzerindeki potansiyel etkileri bakımından da değerlendirilmektedir. Beyan edilen her riskin nicel etkilerinin hesaplanması mevcut veri eksiklikleri ve ölçüm belirsizlikleri nedeniyle mümkün olmamıştır. Bu dönemde sadece belirli fiziksel riskler için ön analiz yapılabilmiş olup, örneğin tedarik zincirinin aşırı hava olaylarına maruziyeti ve Çayırova deposundaki taşkın riskinin finansal etkisi belirlenmiştir. Finansal etki hesaplamalarında sel riski için WRI Aqueduct sel riski verileri, depodaki toplam stok değerleri, sigorta poliçesi kapsamı ve olası taşıma maliyetleri dikkate alınmıştır. Tedarik zinciri üzerindeki aşırı hava olayları riski için, uluslararası ölçekte kabul gören iklim etkisi araştırmalarında öne çıkan "yıllık ortalama duruş süresi" verileri esas alınmış; bu veri Aztek'in ithalat süreçlerine uyarlanarak, günlük ithalat tutarları üzerinden potansiyel finansal etki hesaplanmıştır. Bu veriler üzerinden yapılan analiz sonucunda ilgili riskin potansiyel finansal etkisinin Aztek'in önemlilik eşiği olarak belirlediği cironun %1'inin altında kaldığı tespit edilmiştir ve bu sebeple ayrı bir finansal açıklama yapılmamıştır.

Bununla birlikte 2025 yılına ilişkin yapılan değerlendirmelerde, iklim değişikliği kaynaklı risk ve fırsatların, mevcut finansal tablolarda yer alan varlık ve yükümlülüklerin defter değerlerinde kayda değer bir etkisinin bulunmadığı sonucuna varılmıştır.



## Strateji

### Aztek'in Tanımladığı Vadeler

Aztek, iklimle bağlantılı risk ve fırsatların değerlendirilmesinde aşağıdaki zaman dilimi sınıflandırmalarını esas almaktadır. Bu sınıflandırmalar, Aztek'in stratejik karar alma ve planlama dönemleriyle uyumludur:

<b>Kısa Vade</b> (0-1 yıl)	Yıllık operasyonel planlama ve bütçeleme süreçlerini kapsar. Bu dönemde öne çıkan öncelikler, fiziksel olaylara karşı hazırlık düzeyinin korunması ve operasyonel sürekliliğin sağlanmasıdır.
<b>Orta Vade</b> (1-5 yıl)	Şirketin stratejik planlama döngüsünü yansıtan bu dönem, iklim dayanıklılığına yönelik aksiyonların belirlenmesi açısından kilit öneme sahiptir. Özellikle 2030 yılı, küresel ısınmayı 1.5°C ile sınırlama hedefi çerçevesinde uluslararası politika ve piyasa düzenlemelerinin artması beklenen bir döneme işaret etmektedir. Bu kapsamda, Aztek'in iklim dayanıklılığına yönelik stratejik duruşunun netleşmesi için kritik bir zaman eşiğidir.
<b>Uzun Vade</b> (5 yıl ve üzeri)	İklim değişikliğinin daha kalıcı ve yapısal etkilerinin ortaya çıkmasının beklendiği dönemdir. Bu vade, özellikle çalışan sağlığı, tedarik zinciri sürekliliği ve hizmet altyapısının dayanıklılığı açısından değerlendirme yapılmasını gerektirir.

Risklerin değerlendirilmesinde hem olasılık hem de etki için beşli skala kullanılmıştır.

Olasılık açısından, Çok Düşük seviye bir riskin gerçekleşme ihtimalinin son derece sınırlı olduğu durumları, Çok Yüksek ise gerçekleşme ihtimalinin kuvvetle muhtemel olduğu durumları ifade etmektedir. Bu iki uç arasında Düşük, Orta ve Yüksek derecelendirmeleri yer almaktadır. Etki açısından ise, Çok Düşük Etki sınırlı ve kolayca yönetilebilir sonuçlar doğururken, Çok Yüksek Etki şirketin iş modelini ve varlığını tehdit edebilecek ölçüde kritik sonuçlar anlamına gelmektedir. Ara kademelerdeki Düşük, Orta ve Yüksek dereceler ise sırasıyla operasyonel ve maliyet etkilerinden başlayarak stratejik kararları etkileyecek kritik sonuçlara kadar artan bir etki düzeyini tanımlamaktadır.



## Strateji

### İklim Bağlantılı Risk Açıklamaları

2025 raporlama döneminde tanımlanan iklimle bağlantılı risk ve fırsatlar, raporlama dönemi sonrasında gerçekleştirilen ilgili komite toplantısında yeniden değerlendirilmiştir. Yapılan gözden geçirme sonucunda, söz konusu risk ve fırsatların niteliğinde, önem düzeyinde veya şirket üzerindeki potansiyel etkilerinde önemli bir değişiklik olmadığı; önceki dönemde belirlenen değerlendirmelerin geçerliliğini koruduğu tespit edilmiştir. Bu doğrultuda, mevcut raporlama döneminde iklimle bağlantılı risk ve fırsatlar geçen yıl açıklanan çerçeveye tutarlı şekilde ele alınmıştır.

#### Risk 1: Aşırı Yağış / Ani Sel Baskını / Taşkın

##### Risk Türü:

Fiziksel Risk

##### Aztek'e Özgü Risk Açıklaması:

World Resource Institute (WRI) Aqueduct aracının analizlerine göre Kocaeli ili, nehir taşkını açısından yüksek riskli bölgeler arasında yer almaktadır. Aztek'in ana deposu bu bölgede yer almakta olup, aşırı yağışlar sonucu oluşabilecek ani sel baskınları, depo operasyonlarını aksatabileceği gibi elektronik ürünlerin su hasarına maruz kalmasına neden olabilir. Ayrıca sevkiyat süreçlerinde gecikmeler yaşanabilir.

##### Riskin İş Modeli ve Değer Zinciri Üzerindeki Etkisi:

Depo ve lojistik operasyonlarında aksaklıklar yaşanması, teslimat sürelerinin uzamasına, müşteri memnuniyetinin azalmasına ve tedarik zinciri performansında düşüşe neden olabilir. Kritik ürünlerin zarar görmesi, ürün iadesi ve yeniden gönderim süreçlerini artırabilir.

##### Riskin Aztek'in Mali Durumu, Mali Performansı ve Nakit Akışları Üzerindeki Beklenen Etkisi:

Sel baskınlarına karşı alınacak önlemler (altyapı yatırımları, sigorta teminatları) ve olası hasarlar ek maliyet oluşturabilir. Sigorta kapsamında karşılanmayan hasarlar finansal yük doğurabileceği gibi iklim kaynaklı fiziksel risklerin artmasına bağlı olarak sigorta poliçe primlerinde meydana gelebilecek artışlar da operasyonel giderler üzerinde ilave baskı yaratabilir. Operasyonel kesintiler, gelir kayıplarına ve stok yönetiminde sapmalara yol açabileceği gibi; ürünlerin alternatif yollarla veya acil taşıma yöntemleriyle sevki zorunluluğu, lojistik maliyetlerinde artışa neden olabilir. Bu da nakit çıkışlarını artırarak kısa vadeli finansal planlamaları zorlayabilir.

##### Riskin Aztek'in Mali Durumu, Mali Performansı ve Nakit Akışları Üzerindeki Cari/Gerçekleşen Etkisi:

Raporlama dönemi içerisinde aşırı yağış ve sel kaynaklı olarak şirket operasyonlarında önemli bir kesinti, varlık hasarı veya ölçülebilir ek maliyet oluşmamıştır. Bu nedenle ilgili riskin cari dönemde finansal tablolar üzerinde önemli bir gerçekleşmiş etkisi bulunmamaktadır.

##### Stratejik Karar Alma Sürecinde Riskin Karşılığı / Azaltıcı Aksiyonlar:

Aztek'in Çayırova'daki deposu bu riski minimize edecek şekilde yapılandırılmıştır. Depo binası yüksek kotta konumlanmış, yağmur suyu drenaj sistemleri ve acil tahliye boruları yeterli kapasitededir. Raf düzeni paletli sistemle ürünleri zeminden izole etmektedir. Şirketin stokları, 389 milyon TL tutarında sigorta teminatı kapsamındadır. (2024: 389 milyon TL) Envanter değerleri dönemsel ve mevsimsel olarak değişkenlik gösterebilmekle birlikte, poliçe kapsamında önemli ölçüde güvence sağlanmaktadır. Böylece olası hasarlara karşı finansal riskler belirli bir seviyeye kadar sınırlandırılmaktadır.

<b>Olasılık</b>	Orta	● ▶ + ■ ▶
<b>Etki</b>	Orta	● ▶ + ■ ▶
<b>Vade</b>	Uzun	



## Strateji

### İklim Bağlantılı Risk Açıklamaları

#### Risk 2: Aşırı Hava Olaylarının Tedarik Zinciri Üzerindeki Etkisi

##### Risk Türü:

Kronik Fiziksel

##### Aztek'e Özgü Risk Açıklaması:

Aztek, küresel tedarik zincirine bağlı bir distribütör olarak, tedarikçileri ve lojistik ortakları üzerinden ürün alımı gerçekleştirmektedir. İklim değişikliğinin etkisiyle aşırı hava olaylarının (fırtına, kasırga, aşırı sıcaklık, sel) sıklığı ve şiddeti tüm dünya genelinde artmaktadır. Bu durum, farklı taşıma modlarında kesintilere ve liman/rota kapanmalarına neden olarak transit sürelerinde gecikmelere yol açabilir. Özellikle Uzak Doğu, Avrupa ve ABD'den gelen ürünlerde bu etkiler gözlemlenebilir.

##### Riskin İş Modeli ve Değer Zinciri Üzerindeki Etkisi:

Aşırı hava olayları nedeniyle tedarik süreçlerinde aksama yaşanması; ürünlerin belirlenen terminlerde müşterilere ulaştırılamamasına, sipariş iptallerine ve müşteri memnuniyetinin azalmasına neden olabilir. Alternatif taşıma çözümleri olsa dahi, stok yönetiminde dalgalanmalara ve depo planlamasında esneklik ihtiyacına sebep olur.

##### Riskin Aztek'in Mali Durumu, Mali Performansı ve Nakit Akışları Üzerindeki Beklenen Etkisi:

Transit sürelerinin uzaması ve ithalat gecikmeleri, satışlarda dönemsel sapmalara ve planlanan nakit akışının aksamasına yol açabilir. Sevkiyatların gecikmesi, müşteri siparişlerinin zamanında karşılanamamasıyla birlikte satış gelirlerinin ötelenmesine veya kaybına neden olabilir. Bu durum, operasyonel maliyetler sabit kalırken gelir tarafında düşüşe yol açarak vergi öncesi kârlılık (profit before tax) üzerinde aşağı yönlü baskı oluşturabilir.

##### Riskin Aztek'in Mali Durumu, Mali Performansı ve Nakit Akışları Üzerindeki Cari/Gerçekleşen Etkisi:

Raporlama döneminde Aztek'in tedarik zinciri operasyonlarında aşırı hava olaylarına bağlı olarak ürün tedarik sürekliliğini önemli ölçüde kesintiye uğratan veya finansal sonuçlar üzerinde doğrudan ölçülebilir olumsuz etki yaratan bir vaka ile karşılaşılmamıştır.

##### Stratejik Karar Alma Sürecinde Riskin Karşılığı / Azaltıcı Aksiyonlar:

Aztek, iklim kaynaklı lojistik kesintilere karşı operasyonel sürekliliği korumak amacıyla hem yapısal hem stratejik önlemler geliştirmiştir. Lojistik sözleşmelere "force majeure" hükümleri dahil edilerek iklim temelli risklere karşı hukuki güvence sağlanmıştır. Tedarikçi çeşitlendirmesi ile farklı coğrafyalardan ürün temini sağlanmakta, kritik ürünler için güvenlik stok seviyeleri artırılmaktadır. Mevsimsel tahminleme ve stok optimizasyonu sayesinde, aşırı hava olaylarına bağlı aksaklıklarda alternatif rotalara ve taşıma modlarına geçiş yapılabilmektedir. Pandemi döneminde kesintisiz lojistik sürdürülebilirliği ile operasyonel direnç başarıları kanıtlanmıştır.

<b>Olasılık</b>	Orta	● ▶ + ■ ▶▶
<b>Etki</b>	Orta	● ▶ + ■ ▶▶
<b>Vade</b>	Orta-Uzun	



## Strateji

### İklim Bağlantılı Risk Açıklamaları

#### Risk 3: Düzenleyici Uyum Riski

##### Risk Türü:

Geçiş Riski

##### Aztek'e Özgü Risk Açıklaması:

Aztek, TSRS kapsamında belirlenen raporlama gerekliliklerini takip etmekte ve uyum çalışmalarını sürdürmektedir. Bununla birlikte önümüzdeki dönemde özellikle global kurumsal müşterilerinin sürdürülebilirlik beklentileri de belirli raporlama ihtiyaçları doğurabilir. Bu düzenlemeler, çevresel ve sosyal verilerin daha sistematik toplanmasını, güvenilir biçimde raporlanmasını ve denetimlere hazır hale getirilmesini gerektirebilir.

##### Riskin İş Modeli ve Değer Zinciri Üzerindeki Etkisi:

Yeni düzenlemelere uyum sağlamak amacıyla süreçlerde dijitalleşme, ÇSY (çevresel, sosyal, yönetim) veri entegrasyonu ve şirket içi sürdürülebilirlik olgunluğunun artırılması gereklidir.

##### Riskin Aztek'in Mali Durumu, Mali Performansı ve Nakit Akışları Üzerindeki Beklenen Etkisi:

Uyum kapsamında yapılacak yatırımlar –örneğin danışmanlık hizmetleri, dijital raporlama sistemleri ve iç denetim süreçlerinin kurulması– kısa ve orta vadede operasyonel maliyetleri artırabilir. Ancak bu yatırımlar, uzun vadede şirketin kurumsal itibarı, müşteri bağlılığı ve yatırımcı güveni açısından Aztek için olumlu katkılar sunacaktır.

##### Riskin Aztek'in Mali Durumu, Mali Performansı ve Nakit Akışları Üzerindeki Cari/Gerçekleşen Etkisi:

Raporlama döneminde TSRS uyum çalışmaları kapsamında sürdürülebilirlik danışmanlığı ve denetim hizmetlerine ilişkin dış hizmet alımları gerçekleştirilmiş olup, bu çalışmalar operasyonel giderlerde sınırlı bir artış yaratmıştır. Bununla birlikte, mevcut dönemde dijital raporlama altyapısı veya ilave sistem kurulumu niteliğinde önemli bir sermaye yatırımı yapılmamıştır.

##### Stratejik Karar Alma Sürecinde Riskin Karşılığı / Azaltıcı Aksiyonlar:

Aztek bünyesinde kurulan Sürdürülebilirlik Komitesi liderliğinde düzenleyici riskler izlenmekte, ilgili departmanlar bilgilendirilmekte ve iç süreçler bu çerçevede yapılandırılmaktadır. Buna ek olarak kapasite geliştirme çalışmaları kapsamında 2025 yılında Sürdürülebilirlik Komitesine sürdürülebilirlik farkındalık eğitimi düzenlenmiştir.

<b>Olasılık</b>	Orta	● ▶ + ■ ▶▶
<b>Etki</b>	Düşük	● ▶ + ■ ▶▶
<b>Vade</b>	Orta – Uzun	



## Strateji

### İklim Bağlantılı Fırsat Açıklamaları

2025 raporlama dönemi kapsamında Aztek'in iş modeli ve faaliyetleri dikkate alındığında, iklim değişikliği ile doğrudan bağlantılı fırsatlar tespit edilmemiştir. Bu nedenle raporda iklim fırsatlarına ayrıca yer verilmemiştir.



## Strateji

### Senaryo Analizleri ve İklim Dirençliliği

#### Senaryo Analizleri

Aztek mevcut faaliyetleri kapsamında iklimle bağlantılı risk ve fırsatların uzun vadeli etkilerini değerlendirmek amacıyla 2025 yılında senaryo analizi çalışması yürütmüştür. Senaryo analizi çalışması, bilimsel geçerliliği olan uluslararası veri platformlarından elde edilen iklimsel göstergeler üzerinden gerçekleştirilmiş ve niteliksel olarak yürütülmüştür. Senaryo analizleri kapsamında iklim dirençliliğine ilişkin değerlendirmeler 2025 yılı perspektifiyle ele alınmış; mevcut operasyonel yapı, tedarik zinciri ve hizmet sürekliliği üzerindeki potansiyel etkiler dikkate alınarak şirketin uyum kapasitesi değerlendirilmiştir.

#### Fiziksel Risklere Yönelik Senaryo Analizi

Fiziksel senaryo analizlerine yönelik olarak aşağıdaki kaynaklar üzerinden erişilen güncel iklim projeksiyonlarından yararlanılmıştır. Kullanılan başlıca kaynaklar şunlardır:

- **Climate Impact Explorer**

Ortalama sıcaklık değişimi ve ısı stresine bağlı iş gücü verimliliği analizlerinde RCP senaryoları (RCP2.6, RCP4.5, RCP6.0, RCP8.5) baz alınmıştır.

- **World Bank Climate Change Knowledge Portal**

Aşırı sıcak günlere ilişkin projeksiyonlarda, SSP senaryoları (SSP1-2.6, SSP2-4.5, SSP5-8.5) kullanılmıştır.

Analiz kapsamında hem RCP hem de SSP senaryoları dikkate alınmış; 2030 ve 2050 yılları için projeksiyonlar üzerinden kısa ve orta vadeli değerlendirmeler yapılmıştır. Bu senaryo analizlerinde Aztek'in İstanbul ve İzmir mağazaları, İstanbul Genel Müdürlük binası ve Gebze deposu değerlendirilmiştir. Her iki gösterge, fiziksel koşulların işletme üzerindeki potansiyel etkisini nicel olarak sınıflandırmak üzere bir arada yorumlanmıştır.

Bu senaryo analizleri sonucunda, Aztek'in mevcut iş modeli ile sıcaklık temelli fiziksel etkiler karşısında kısa vadede bir risk taşımadığı, ancak özellikle yüksek emisyon senaryoları altında ısı stresi ve sıcak hava dalgalarına bağlı risklerin orta-uzun vadede artabileceği tespit edilmiştir. Bu bağlamda, çalışan sağlığına yönelik uyum tedbirleri ve iklimlendirme altyapısının güçlendirilmesi öncelikli yönetim alanları olarak belirlenmiştir.

#### Ortak Bulgular

Yapılan analizlerde iki farklı göstergeye dayalı olarak aşağıdaki genel çıkarımlara ulaşılmıştır:

##### 1. Ortalama Sıcaklık ve Aşırı Sıcak Günler

Senaryolara dayalı sıcaklık projeksiyonları, İstanbul, İzmir ve Kocaeli'deki faaliyet noktalarında sıcaklıkların artma eğiliminde olduğunu ortaya koymaktadır. Ancak bu artışın 2030 ve 2050 yılları için genellikle "düşük" veya "çok düşük" risk düzeyinde kaldığı görülmektedir. SSP5-8.5 senaryosu altında bazı lokasyonlarda "orta risk" sinyalleri alınsa da, bu seviyenin iş sürekliliği açısından henüz somut bir tehdit oluşturmadığı değerlendirilmektedir.

##### 2. Isı Stresi ve İş Gücü Verimliliği

İklim değişikliğine bağlı olarak oluşabilecek ısı stresi, özellikle sahada aktif görev yapan ekipler ve dış mekânda hizmet sunan teknik birimler açısından önem arz etmektedir. 2050 yılına yönelik yüksek emisyon senaryosu (SSP5-8.5) altında verimlilik kayıplarında kısmi artış öngörülmekle birlikte, genel risk düzeyleri halen "düşük" ile "orta" seviyededir. Dolayısıyla bu alan, uzun vadede izlenmesi gereken ancak kısa ve orta vadede kritik seviyede olmayan bir risk kategorisinde değerlendirilmektedir.

#### Geçiş Risklerine Yönelik Senaryo Analizi – IEA NZE 2050

Geçiş senaryosu olarak IEA NZE 2050 (Net Zero Emissions by 2050) benimsenmiş, 2030 ve 2050 olmak üzere orta ve uzun vadeli etkiler değerlendirilmiştir. NZE 2050 senaryosu, enerji sektörüne bağlı küresel CO<sub>2</sub> emisyonlarının 2050 itibarıyla net sifıra ulaşmasını hedefleyen, yüksek dönüşüm beklentileri içeren bir senaryodur. Bu kapsamda, karbon fiyatlandırması, malzeme verimliliği, döngüsel ekonomi uygulamaları ve uluslararası iş birlikleri temel belirleyiciler arasında yer almaktadır. NZE senaryosu, Paris Anlaşması'nın 1,5 °C hedefiyle bilimsel olarak uyumlu bir küresel yol haritası sunmaktadır.

Bu senaryoda varsayılan temel koşullar:

- Karbon fiyatlarının 2030 itibarıyla 90 USD/tCO<sub>2</sub> ve 2050'de 200 USD/tCO<sub>2</sub> seviyelerine ulaşması,
- Enerji verimliliği uygulamalarının ve davranışsal değişikliklerin yaygınlaşması,
- Tek kullanımlık ürünlerden uzaklaşma ve geri dönüşüm oranlarında artış,
- Düşük karbonlu malzeme ve süreçlerin zorunlu hale gelmesi,
- Küresel tedarik zincirlerinde hızlı adaptasyon ve çevresel şeffaflık yükümlülüklerinin artması.



## Strateji

### Senaryo Analizleri ve İklim Dirençliliği

#### Varsayımlar Çerçevesinde Belirlenen Potansiyel Etkiler

**Yasal Uyum ve Maliyet Artışı:** NZE senaryosunun öngördüğü karbon ayak izinin şeffaf raporlanması ve dijital izleme altyapılarının devreye alınması, Aztek için özellikle raporlama süreçleri, veri altyapısı yatırımları ve dış uzmanlık gereksinimleri açısından ilave maliyetler yaratabilir.

**Müşteri Davranışları:** NZE senaryosu kapsamında tüketici ve kurumsal müşteriler düşük karbonlu, geri dönüştürülebilir ve uzun ömürlü ürünlere yönelmektedir. Aztek, modüler ürün tasarımı, onarım öncelikli servis yapısı ve yeniden kullanım politikaları ile bu değişime uyum sağlamaktadır.

#### Aztek İklim Dirençliliği Değerlendirmesi

Yapılan senaryo analizleri ve nitel değerlendirmeler sonucunda, Aztek'in iklim değişikliğinden kaynaklanan geçiş ve fiziksel risklere karşı operasyonel yapısının kısa ve orta vadede uyum sağlayabilir nitelikte olduğu değerlendirilmiştir. Şirketin üretim faaliyetinin bulunmaması, operasyonlarının ağırlıklı olarak depo, lojistik ve teknik servis süreçlerinden oluşması ve dijital süreç yönetimi kabiliyetinin yüksek olması, iklim kaynaklı değişimlere karşı esnek bir faaliyet modeli sunmaktadır. Değerlendirmelerde özellikle tedarik sürekliliği, lojistik süreçler, mevzuata uyum gereklilikleri ve kaynak verimliliği başlıkları dikkate alınmıştır. Bu değerlendirmeler doğrultusunda Aztek, ürün yaşam döngüsünü uzatan uygulamalar, geri dönüşüm ve yeniden kullanım mekanizmaları, dijital süreç takibi ve operasyonel verimliliği artıran uygulamaları iklim dayanıklılığını destekleyen öncelikli stratejik alanlar olarak ele almaktadır.

Aztek, NZE'nin dögüsel ekonomi önceliklerini operasyonlarına hali hazırda entegre etmeye başlamıştır:

**Ürün Ömrü Uzatma:** Ürün yaşam döngüsünü uzatmaya yönelik uygulamalar kapsamında, modüler tasarım yaklaşımı ve ürün gamındaki dönüşüm birlikte etkili olmaktadır. 2025 yılında, ürün gamının genişlemesiyle birlikte kablolu kulaklık gibi ürün gruplarına ek olarak, kulak üstü ürün gruplarının da onarım süreçlerine dahil edilmesiyle onarım süreçleri güçlendirilmiştir. 2021 yılında %3 seviyesinde olan onarım oranı, 2025 yıl sonu itibarıyla %21'e yükselmiş; ürünlerin doğrudan atık olmadan yeniden kullanım oranı artırılmıştır.

Aztek, NZE'nin düşük karbonlu taşımacılık vizyonunu orta-uzun vadeli lojistik planlamalarına entegre etmeyi değerlendirebilir:

**Orta-Uzun Vadeli Filo Dönüşüm Seçenekleri:** Aztek'in doğrudan sera gazı emisyonlarının büyük bölümü, saha operasyonlarında kullanılan araç tüketimlerinden kaynaklanmaktadır. Halihazırda bu araç filosu içten yanmalı motorlardan oluşmakta olup elektrikli araçlara geçiş henüz gerçekleştirilmemiştir. Ancak NZE senaryosunun öngördüğü düşük karbonlu taşımacılık vizyonu doğrultusunda, Aztek orta-uzun vadeli planlamalarında elektrikli araçların devreye alınmasını değerlendirmektedir.



## Strateji

### Aztek'in İklim Riskleri ile Senaryo Analizlerinin İlişkilendirilmesi

Risk Başlığı	Senaryo Analizi Bağlantısı	Senaryo Analizi Kaynağı	Zaman Dilimi	Faaliyet Kapsamın
<b>Aşırı Hava Olaylarının Tedarik Zinciri Üzerindeki Etkisi</b>	Climate Impact Explorer ve World Bank Climate Change Knowledge Portal senaryoları, 2050 yılına doğru aşırı hava olaylarının sıklık ve şiddetinde artış öngörmektedir. Bu öngörüler, tedarik zinciri operasyonlarında iklim kaynaklı kesintilerin olasılığına ilişkin yapılan değerlendirmelere temel teşkil etmektedir	Climate Impact Explorer World Bank Climate Change Knowledge Portal	Orta-Uzun Vade	Ürün tedarik planlaması, depo sevkiyat süreçleri
<b>Düzenleyici Uyum Riski</b>	IEA NZE 2050 senaryosu, karbon fiyatlarının artışı ve raporlama yükümlülüklerinin sıklaşacağını öngörmektedir. Bu öngörüler, Aztek'in düzenleyici uyum riskini doğrudan beslemekte ve riskin gerçekleşme olasılığını desteklemektedir.	IEA NZE 2050	Orta-Uzun Vade	Sürdürülebilirlik raporlama süreçleri, veri yönetimi, kurumsal uyum süreçleri

## Risk Yönetimi

Bu bölüm, Aztek'in stratejik ve operasyonel düzeyde karşılaştığı risklerin yönetimine ilişkin yaklaşımını, iç kontrol sistemini, gözetim mekanizmalarını ve iklimle bağlantılı risk/fırsat değerlendirmelerini kapsamaktadır. Açıklamalar; Yönetim Kurulu'nun risk yönetimindeki rolü, Riskin Erken Saptanması Komitesi'nin işleyişi, iç kontrol ve iç denetim sistemleri, temel finansal risk göstergeleri ile iklim risklerine yönelik güncel uygulamaları içermektedir. Raporlama döneminde genel risk yönetim metodolojisinde önceki döneme kıyasla önemli bir değişiklik yapılmamış; mevcut kurumsal risk izleme ve kontrol yapısı korunmuştur.

### Risk Yönetimi Yaklaşımı

Aztek, risk yönetimini stratejik karar alma süreçlerinin bir parçası olarak ele almakta ve kurumsal risk yönetim çerçevesini tanımlama, değerlendirme, önceliklendirme ve izleme adımlarından oluşacak şekilde yapılandırmaktadır. Bu çerçeve, ilgili iş birimleriyle koordineli olarak yürütülmektedir.

İç kontrol ve iç denetim sistemleri; faaliyet güvenliği, varlıkların korunması, muhasebe doğruluğu, yasal uyum ve operasyonel verimliliği güvence altına almak amacıyla yapılandırılmıştır. Yönetim Kurulu bu sistemlerin işleyişini gözetmekte, iç denetim süreçleri ise ilgili birim müdürlerinin raporlamaları üzerinden takip edilmektedir.

### Riskin Erken Saptanması Komitesi

Riskin Erken Saptanması Komitesi, 2025 yılı içerisinde altı kez toplanmıştır. Toplantılarda finansal göstergeler, ticari alacak riskleri ile müşteri ve tedarikçi yapılarına ilişkin riskler değerlendirilmiş; erken uyarı sistemleri gözden geçirilmiştir. Yıl sonu itibarıyla şirketin risk profili analiz edilerek sonuçlar Yönetim Kurulu'na raporlanmıştır.

Komite, müşteri bazlı risk limitleri, teminat yapısı ve tahsilat süreçlerine ilişkin uygulamaları değerlendirerek ticari alacak risklerinin etkin şekilde izlenmesini sağlamaktadır.

### İç Kontrol Sistemi ve Yönetim Kurulu Gözetimi

Aztek'in iç kontrol sistemi, şirketin varlıklarını, itibarını ve sürdürülebilirliğini güvence altına almak amacıyla, bütünsel ve kurumsal bir yapıda işletilmektedir. Sistemin etkinliği, iş birimlerinin düzenli raporlarıyla izlenmekte ve Yönetim Kurulu tarafından gözden geçirilmektedir. Yönetim Kurulu hem finansal göstergeleri hem de faaliyet bazlı risklerin iç kontrol sistemleriyle örtüşüp örtüşmediğini de denetlemektedir.

Sistem; mevcut operasyonların yanında, yeni yatırım alanları, gelir üretim kapasitesi, kârlılık düzeyleri ve borçlanma yapısı gibi ileriye dönük risklerin de kontrol altında tutulmasını hedeflemektedir.

### Risklere Karşı Uygulanan Politikalar

Aztek, belirlenen risklere karşı hem stratejik hem operasyonel düzeyde çeşitli uygulamalar yürütmektedir. Finansal risklerin yönetiminde müşteri bazlı limit sistemleri, teminat yönetimi ve tahsilat süreleri esas alınmakta; borç/öz sermaye dengesi ise sermaye yeterliliğini gözetilen bir anlayışla izlenmektedir. Sermaye yapısı, net finansal borç/toplam öz sermaye oranı ile ölçülmekte; bu oran, faaliyetlerin sürdürülebilirliği açısından temel bir gösterge olarak değerlendirilmektedir. Makroekonomik riskler karşısında da şirket, Yönetim Kurulu ve satış ekiplerinin düzenli toplantılarıyla riskleri önceden saptamakta ve çevik aksiyonlar almaktadır.

### İklimle İlgili Risklerin Yönetimi

Aztek, iklim değişikliğiyle ilgili riskleri tanımlama ve değerlendirme sürecini başlatmıştır. Bu kapsamda Sürdürülebilirlik Komitesi kurulmuş, iklimle bağlantılı risklerin tanımlanması, değerlendirilmesi ve izlenmesi süreci bu yapı altında başlatılmıştır. Daha önce ayrı olarak ele alınmayan bu riskler, kurumsal yönetim sistemine dahil edilmiştir.

İklim riskleri; aşırı yağışlar, sel baskınları ve fırtına gibi fiziksel tehditlerin yanı sıra, düzenleyici değişiklikler, tedarik zinciri kesintileri gibi geçiş risklerini de kapsamaktadır. Örneğin, artan sel riski nedeniyle depo altyapısının korunmasına yönelik önlemler alınmıştır ve küresel tedarik zincirindeki aksamalar ise alternatif lojistik rotaları ve tedarikçi çeşitlendirme stratejileriyle yönetilmektedir. Bu risklerin değerlendirilmesinde, fiziksel riskler için uluslararası iklim projeksiyonlarına dayalı sıcaklık ve aşırı hava olayı senaryolarından, geçiş riskleri için ise IEA NZE 2050 geçiş senaryosundan yararlanılmıştır.

Bu risklere yönelik değerlendirmeler yılda en az bir kez Sürdürülebilirlik Komitesi tarafından Yönetim Kurulu'na raporlanmakta; Yönetim Kurulu bu doğrultuda yönlendirme ve gözetim görevini yerine getirmektedir. 2025 yılında bu risklere yönelik değerlendirmeler Sürdürülebilirlik Komitesi tarafından bir kez ele alınmış; toplantıda iklimle bağlantılı risk ve fırsatlar ile sürdürülebilirlik çalışmaları gözden geçirilmiştir. Komite değerlendirmeleri sonrasında Yönetim Kurulu'na bir kez ilerleme raporu sunulmuş ve ilgili başlıklara ilişkin değerlendirmeler üst yönetim seviyesinde paylaşılmıştır.



## Metrik ve Hedefler

Aztek, Kapsam 1 ve Kapsam 2 emisyonları hesaplanmakta ve raporlanmaktadır. Kapsam 3 emisyonları için TSRS kapsamında tanınan geçici muafiyet kullanılmaya devam etmekte olup raporlama döneminde Kapsam 3 emisyonlarına yer verilmemiştir.

### Kapsam ve Raporlama Sınırları

Açıklanan Kapsam 1 ve Kapsam 2 sera gazı emisyonları, finansal raporlama kapsamında konsolide edilen ana şirketin faaliyetlerini kapsamaktadır. Bu çerçevede, Aztek'in Rusya'da yerleşik bağlı ortaklığı Aztek LLC'nin emisyonları bu rapora dâhil edilmemiştir. Söz konusu lokasyona ilişkin sürdürülebilirlik verilerine, mevcut jeopolitik koşullar nedeniyle sistematik ve güvenilir biçimde erişim sağlanamamıştır. Bu nedenle, ilgili emisyonlar raporlama dışında bırakılmıştır. Veri toplama koşullarının iyileşmesi halinde, bu emisyonların ilerleyen dönemlerde raporlamaya dahil edilmesi planlanmaktadır. Ayrıca, Aztek LLC'nin konsolide hasılat içindeki payı 2025 yılı itibarıyla %1,03 olup (2024: %3,61), Rusya'daki emisyonların Sera Gazı Protokolünde yaygın olarak kullanılan %5 önemlilik eşiğinin altında kaldığı değerlendirilmiştir. Bu nedenle, ilgili emisyonların raporlama dışında bırakılması hem veri erişimindeki kısıtlar hem de önemlilik kriteri dikkate alınarak uygun bulunmuştur.

### Sera Gazı Emisyon Hesaplamaları

Aztek, sera gazı emisyonlarını Sera Gazı Protokolü: Kurumsal Muhasebe ve Raporlama Standardına (2004) uygun olarak hesaplamış ve hesaplamalarda operasyonel kontrol yaklaşımını esas almıştır. Bu yaklaşım, Aztek'in operasyonel kontrolünü elinde bulundurduğu faaliyetleri en iyi şekilde yansıtması nedeniyle tercih edilmiştir. Hesaplanan mutlak brüt sera gazı emisyonları aşağıdaki gibidir

Sera Gazı Salımı (ton CO <sub>2</sub> e)	2024	2025
Kapsam 1	221,50	226,98
<i>Araçlar*</i>	218,93	226,98
<i>Jeneratör</i>	2,57	0**
Kapsam 2 (Lokasyon bazlı)	216,30	215,15
<b>Toplam</b>	<b>437,80</b>	<b>442,14</b>

Enerji Tüketimi	2024	2025
Araçlar-Yakıt	825,61	857,46
Jeneratör- Yakıt	9,53	0
Elektrik Tüketimi	489,37	495,75
<b>Toplam Enerji Tüketimi (MWh)</b>	<b>1.324,51</b>	<b>1.353,21</b>
<b>Toplam Enerji Tüketimi (GJ)</b>	<b>4.768,24</b>	<b>4.871,54</b>

\* Aztek'in operasyonel kontrolünde olan tüm kiralık ve şirket araçlarını kapsamaktadır.

\*\* Genel Merkez'in taşınması sebebiyle 2025 yılına ait jeneratör kullanımı bulunmamaktadır.



## Metrik ve Hedefler

2025 yılında Aztek'in toplam sera gazı salımı 442,14 ton CO<sub>2</sub>e olarak hesaplanmıştır. Sera gazı emisyonlarının %51,3'ünü Kapsam 1 emisyonları; %48,7'sini ise Kapsam 2 emisyonları oluşturmaktadır. Kapsam 1 emisyonları 2024 yılına kıyasla %2,5; Kapsam 2 emisyonları ise %0,5 oranında azalmıştır. Toplam sera gazı emisyonları ise %1 oranında yükselmiştir. Ayrıca toplam enerji tüketimi 1.353,21 MWh (2024: 1.324,51 MWh) olup, bunun yaklaşık %63'ü mobil yakıt tüketiminden, %37'si ise elektrik kullanımından kaynaklanmıştır. (2024 yılı mobil yakıt tüketimi: %62; elektrik kullanımı: %37; jeneratör: %1)

### Ölçüm Yaklaşımı:

- Kapsam 1 Emisyonları:** Kiralık ve şirket araçlarına ait tüketim verilerine dayalı olarak hesaplanmıştır. Hesaplamalarda yakıt tüketimi litre bazında alınmış; yakıt yoğunlukları, alt ısı değerler ve ilgili emisyon faktörleri kullanılmıştır. Binek araçlar için IPCC 2006 teknik rehberi ve IPCC AR6 GWP katsayıları; minibüs tipi araçlar için ise DEFRA 2025 emisyon faktörleri esas alınmıştır.
- Kapsam 2 Emisyonları:** Türkiye Cumhuriyeti Enerji ve Tabii Kaynaklar Bakanlığı tarafından yayımlanan Elektrik Üretim Emisyon Faktörleri kullanılmış ve tüm elektrik tüketimi verileri bu emisyon faktörü ile çarpılarak hesaplama yapılmıştır.

### Emisyon Faktörler

Kapsam 1	Emisyon Faktörü CO <sub>2</sub> (kgCO <sub>2</sub> /TJ)	Emisyon Faktörü CH <sub>4</sub> (kgCH <sub>4</sub> /TJ)	Emisyon Faktörü N <sub>2</sub> O (kgN <sub>2</sub> O/TJ)	Referans Kaynak
Yakıt (dizel) tüketimi araç kullanımı (binek)	74.100	3,9	3,9	IPCC 2006, Volume 2, Chapter 3
Yakıt (benzin) tüketimi araç kullanımı (binek)	69.300	25	8	IPCC 2006, Volume 2, Chapter 3

Kapsam 1	Emisyon Faktörü kgCO <sub>2</sub> e (CO <sub>2</sub> per km)	Emisyon Faktörü kgCO <sub>2</sub> e (CH <sub>4</sub> per km)	Emisyon Faktörü kgCO <sub>2</sub> e (N <sub>2</sub> O per km)	Referans Kaynak
Yakıt (dizel) tüketimi araç kullanımı (minibüs)	0,25395	0,000005	0,00165	Defra 2025 Conversion Factors

Kapsam 2	Emisyon Faktörü (tCO <sub>2</sub> e/MWh)	Referans Kaynak
Türkiye Elektrik Enerjisi (Şebeke Kaynaklı)	0,434	Türkiye Cumhuriyeti Enerji ve Tabii Kaynaklar Bakanlığı

## Metrik ve Hedefler

İlgili dönemde Aztek herhangi bir yeşil enerji sözleşmesi, yenilenebilir enerji sertifikası (I-REC vs.) ya da benzeri piyasa mekanizmasına sahip değildir. Bu nedenle, sadece lokasyona dayalı yöntemle hesaplanan Kapsam 2 emisyonları raporlanmıştır.

### İklimle İlgili Metrikler ve Hedeflere Yönelik Yaklaşım

Aztek'de raporlama döneminde iç karbon fiyatlaması, yönetime entegre ücretlendirme uygulamaları ve emisyon azaltım hedefleri gibi belirli alanlara ilişkin kapsamlı çalışmalar henüz başlatılamamıştır. Söz konusu çalışmaların henüz başlatılamamış olmasının nedeni, TSRS S1'in 37(b), 39 ve 40. paragrafları uyarınca gerekli makul ve desteklenebilir verilerin henüz mevcut olmaması ve çalışmaların önemli ölçüde kaynak, zaman ve metodolojik geliştirme gerektirmesidir. Bu çerçevede, bu alanlara dair kapsamlı veri toplama, ölçüm yaklaşımı geliştirme ve performans izleme sistemlerinin kurulması ilerleyen yıllarda aşamalı olarak başlatılacaktır.

Bununla birlikte Aztek'in, 2025 yılı raporlama döneminde gerçekleştirdiği analizler doğrultusunda, iklim kaynaklı geçiş ve fiziksel risklere maruz kalan herhangi bir faaliyeti ya da varlığı olmadığını değerlendirmiştir. Aynı zamanda, iklimle bağlantılı fırsatlara uyumlu hale getirilmiş bir faaliyeti veya varlığı da bulunmamaktadır. Bu kapsamda, söz konusu risk ve fırsatlara yönelik olarak herhangi bir sermaye yatırımı, finansman sağlama ya da yatırım faaliyeti gerçekleştirilmemiştir. İlgili raporlama döneminde, Aztek tarafından karbon dengeleme mekanizmalarına başvurulmamış ve karbon kredisi edinimine yönelik herhangi bir işlem gerçekleştirilmemiştir. Bu tür araçların kullanımı, şirketin önümüzdeki dönemlerde oluşturacağı emisyon azaltım stratejisi ve buna bağlı planlamalar çerçevesinde değerlendirilebilecektir.

### Sektörel Metrikler

#### Sürdürülebilirlik Açıklama Konuları ve Metrikler (TSRS 2-Ek Cilt-6-Çok Hatlı ve Özel Perakendeciler ve Distribütörler)

Konu	Metrik	2024	2025	Ölçü Birimi
Perakende ve Dağıtımda Enerji Yönetimi	(1) Tüketilen toplam enerji	4.768,24	4.871,54	Gigajoule (GJ)
Perakende ve Dağıtımda Enerji Yönetimi	(2) Şebeke elektriği yüzdesi	100	100	Yüzde (%)
Perakende ve Dağıtımda Enerji Yönetimi	(3) Yenilenebilir enerji yüzdesi	0	0	Yüzde (%)

Faaliyet Metriği	2024	2025
Perakende satış yeri sayısı	7	6
Dağıtım merkezi sayısı	1	1
Perakende toplam alanı (m <sup>2</sup> )	969,61	804,610***
Dağıtım merkezlerinin toplam alanı (m <sup>2</sup> )	2.524	2.524

\*\*\*Caddebostan şubesi Mayıs 2025 itibarıyla faaliyetlerini sonlandırmıştır. Şube ilgili faaliyet metriklerine dahil edilmemiş olup kapanış tarihine kadar oluşan enerji tüketimi ve sera gazı emisyonları 2025 yılı hesaplamalarına dahil edilmiştir.



# Sınırlı Bağımsız Güvence Raporu



KPMG Bağımsız Denetim ve  
Serbest Muhasebeci Mali Müşavirlik A.Ş.  
İş Kuleleri Kule 3 Kat:2-9  
Levent 34330 İstanbul  
Tel +90 212 316 6000  
Fax +90 212 316 6060  
www.kpmg.com.tr

## AZTEK TEKNOLOJİ ÜRÜNLERİ TİCARET A.Ş. TÜRKİYE SÜRDÜRÜLEBİLİRLİK RAPORLAMA STANDARTLARI KAPSAMINDA SUNULAN SÜRDÜRÜLEBİLİRLİK RAPORU HAKKINDA BAĞIMSIZ DENETÇİNİN SINIRLI GÜVENCE RAPORU

Aztek Teknoloji Ürünleri Ticaret A.Ş. Şirketi Genel Kurulu'na

Aztek Teknoloji Ürünleri Ticaret A.Ş. ("Şirket" ya da "Aztek Teknoloji") ve bağlı ortaklığının (birlikte "Grup" olarak anılacaktır) 31 Aralık 2025 tarihinde sona eren yıla ait TSRS Uyumlu Sürdürülebilirlik Raporu'nda Kamu Gözetimi, Muhasebe ve Denetim Standartları Kurumu ("KGK") tarafından yayımlanan Türkiye Sürdürülebilirlik Raporlama Standartları 1 Sürdürülebilirlikle İlgili Finansal Bilgilerin Açıklanmasına İlişkin Genel Hükümler ve Türkiye Sürdürülebilirlik Raporlama Standartları 2 İklimle İlgili Açıklamalar'a (hep birlikte "TSRS" olarak anılacaktır) uygun olarak sunulan bilgiler ("Sürdürülebilirlik Bilgileri") hakkında sınırlı güvence denetimini üstlenmiş bulunuyoruz.

Sınırlı Güvence denetimimiz, önceki dönemlere ilişkin bilgileri ve Sürdürülebilirlik Bilgileri ile ilişkilendirilen diğer bilgileri (herhangi bir resim, ses dosyası, internet sitesi bağlantıları veya yerleştirilen videolar dâhil) kapsamamaktadır.

### Sınırlı Güvence Sonucu

"Sınırlı Güvence Sonucumuz Dayanak Olarak Yaptığımız Çalışmanın Özeti" başlığı altında açıklanan şekilde gerçekleştirdiğimiz prosedürlere ve elde ettiğimiz kanıtlara dayanarak, Şirket'in 31 Aralık 2025 tarihinde sona eren yıla ait Sürdürülebilirlik Bilgileri, tüm önemli yönleriyle TSRS'ye uygun olarak hazırlanmadığı kanaatine varmamıza sebep olacak herhangi bir husus dikkatimizi çekmemiştir.

İklimle ilgili riskler ve fırsatlar dışında önceki döneme ilişkin bilgiler ve Sürdürülebilirlik Bilgileri ile ilişkilendirilen diğer bilgiler (herhangi bir resim, ses dosyası, internet sitesi bağlantıları veya yerleştirilen videolar dâhil) hakkında bir güvence sonucu açıklamamaktayız.

### Dikkat Çekilen Husus(lar)

TSRS Uyumlu Sürdürülebilirlik Raporu'nun Rapor Hakkında bölümünde açıklandığı üzere, Şirket'in 2025 yılı için hazırladığı TSRS Uyumlu Sürdürülebilirlik Raporu'nda 30 Aralık 2025 tarihli 33123 sayılı Resmi Gazete'de yayımlanan 25 Aralık 2025 tarihli KGK Kurul Kararı'nın sağladığı muafiyeti dikkate alarak ikinci yıllık raporlama döneminde yalnızca iklimle ilgili risk ve fırsatlara ilişkin bilgileri açıklamıştır. Ancak bu husus tarafımızca verilen sonucu etkilememektedir.



TSRS Uyumlu Sürdürülebilirlik Raporu'nun Rapor Hakkında bölümünde açıklandığı üzere, Şirket 29 Aralık 2023 tarihli ve 32414 sayılı Resmî Gazete'de yayımlanan "Türkiye Sürdürülebilirlik Raporlama Standartları (TSRS) Uygulama Kapsamına İlişkin Kurul Kararı kapsamında yer almakta olup, TSRS 1 Geçici madde 3 kapsamında sağlanan muafiyetler ile KGK'nın 30 Aralık 2025 tarihli Kurul Kararı doğrultusunda geçiş muafiyetlerinin süresinin uzatılması dikkate alınarak kapsam 3 sera gazı emisyonlarına ilişkin açıklama yapılmamıştır. Ancak bu husus tarafımızca verilen sonucu etkilememektedir.

### TSRS Uyumlu Sürdürülebilirlik raporunda yer alan bilgilerin hazırlanmasında yapısal kısıtlamalar

Sürdürülebilirlik Bilgileri, gelecekteki olası fiziksel ve geçici iklimle ilgili olasılık, zamanlama veya etkiler hakkında eksik bilimsel ve ekonomik bilgi nedeniyle yapısal belirsizliğe tabi olan iklimle ilgili senaryolara dayalı bilgileri içerir.

Ayrıca, sera gazı sayısallaştırması, emisyon faktörlerini ve farklı gaz emisyonlarını birleştirmek amacıyla gereken değerleri belirlemek için kullanılan bilimsel bilginin yetersizliğinden dolayı, yapısal belirsizliğe maruz kalır.

### Yönetimin ve Üst Yönetimden Sorumlu Olanların Sürdürülebilirlik Bilgileri'ne ilişkin Sorumlulukları

Grup Yönetimi aşağıdakilerden sorumludur:

- Sürdürülebilirlik Bilgileri'nin TSRS 'ye uygun olarak hazırlanmasından;
- Sürdürülebilirlik Bilgileri'nin hata veya hile kaynaklı önemli yanlışlık içermeyecek şekilde hazırlanması için gerekli görülen iç kontrolün tasarlanması, uygulanması ve sürdürülmesinden;
- İlaveten Grup Yönetimi uygun sürdürülebilirlik raporlama yöntemlerinin seçimi ve uygulanması ile koşullara uygun makul varsayımlar ve tahminler yapılmasından da sorumludur.

Üst Yönetimden Sorumlu olanlar, Grup'un sürdürülebilirlik raporlama sürecinin gözetiminden sorumludur.

### Bağımsız Denetçinin Sürdürülebilirlik Bilgileri'nin Sınırlı Güvence Denetimine İlişkin Sorumlulukları

Aşağıdaki hususlardan sorumluyuz:

- Sürdürülebilirlik Bilgileri'nin hata veya hile kaynaklı önemli yanlışlıklar içerip içermediği hakkında sınırlı bir güvence elde etmek için denetimi planlamak ve yürütmek,
- Elde ettiğimiz kanıtlara ve uyguladığımız prosedürlere dayanarak bağımsız bir sonuca ulaşmak ve
- Grup yönetimine ulaştığımız sonucu bildirmek.

Yönetim tarafından hazırlanan Sürdürülebilirlik Bilgileri hakkında bağımsız bir sonuç bildirmekle sorumlu olduğumuzdan dolayı bağımsızlığımızı tehlikeye atabileceği için Sürdürülebilirlik Bilgileri'nin hazırlanmasına dâhil olmamıza izin verilmemektedir.



## Sınırlı Bağımsız Güvence Raporu



### Mesleki Standartların Uygulanması

Yaptığımız sınırlı güvence denetimi, KGK tarafından yayımlanan Güvence Denetimi Standardı 3000 "Tarihi Finansal Bilgilerin Bağımsız Denetimi veya Sınırlı Bağımsız Denetimi Dışındaki Diğer Güvence Denetimleri" ve Güvence Denetimi Standardı 3410 "Sera Gazı Beyanlarına İlişkin Güvence Denetimleri"ne uygun olarak yürütülmüştür. Bu güvence standartları kapsamındaki sorumluluklarımız, raporumuzun *Bağımsız Denetçinin Sürdürülebilirlik Bilgileri'nin Sınırlı Güvence Denetimine İlişkin Sorumlulukları* bölümünde ayrıntılı bir şekilde açıklanmıştır.

Sınırlı güvence denetimi sırasında elde ettiğimiz kanıtların, sonucumuzun oluşturulması için yeterli ve uygun bir dayanak oluşturduğuna inanıyoruz.

### Bağımsızlık ve Kalite Yönetimi

KGK tarafından yayımlanan ve dürüstlük, tarafsızlık, mesleki yeterlik ve özen, sır saklama ve mesleğe uygun davranış temel ilkeleri üzerine bina edilmiş olan Bağımsız Denetçiler için Etik Kurallar'daki (Bağımsızlık Standartları Dâhil) (Etik Kurallar) bağımsızlık hükümlerine ve diğer etik hükümlere uygun davranmış bulunmaktayız.

KPMG, Kalite Yönetim Standardı 1 ("KYS 1") *Finansal Tabloların Bağımsız Denetim veya Sınırlı Bağımsız Denetimleri ile Diğer Güvence Denetimleri veya İlgili Hizmetleri Yürüten Bağımsız Denetim Şirketleri İçin Kalite Yönetimi* hükümlerini uygulamak ve bu doğrultuda etik hükümler, mesleki standartlar ve geçerli mevzuat hükümlerine uygunluk konusunda yazılı politika ve prosedürler de dahil kapsamlı bir kalite yönetim sistemi sürdürmekle sorumludur.

### Sınırlı Güvence Sonucumuza Dayanak Olarak Yürütülen Çalışmanın Özeti

Sürdürülebilirlik Bilgileri'nde önemli yanlışlıkların ortaya çıkma olasılığının yüksek olduğunu belirlediğimiz alanları ele almak için çalışmalarımızı planlamamız ve yerine getirmemiz gerekmektedir. Uyguladığımız prosedürler mesleki muhakememize dayanır. Sürdürülebilirlik Bilgileri'ne ilişkin sınırlı güvence denetimini yürütürken:

- Grup'un anahtar konumdaki kıdemli personeli ile raporlama dönemine ait Sürdürülebilirlik Bilgileri'nin elde edilmesi için uygulamada olan süreçleri anlamak için görüşmeler yapılmış;
- Sürdürülebilirlik Bilgileri'ne ilişkin sorumlu kişiler ile görüşmeler yapılmıştır.
- Sürdürülebilirlik ile ilgili bilgileri değerlendirmek ve incelemek için Grup'un iç dokümantasyonu kullanılmıştır.
- Sürdürülebilirlik ile ilgili bilgilerin açıklanmasının ve sunumunun değerlendirilmesi gerçekleştirilmiştir.
- Sorgulamalar yoluyla, Sürdürülebilirlik Bilgileri'nin hazırlanmasıyla ilgili Grup'un kontrol çevresi ve bilgi sistemleri konusunda kanaat edinilmiştir. Ancak, belirli kontrol faaliyetlerinin tasarımı değerlendirilmemiş, bunların uygulanmasıyla ilgili kanıt elde edilmemiş ve işleyiş etkinlikleri test edilmemiştir.
- Sürdürülebilirlik Bilgileri'nin doğruluğu, örneklem bazında Grup'un destekleyici dokümantasyonu ile karşılaştırarak test edilmiştir.
- Grup'un tahmin geliştirme yöntemlerinin uygun olup olmadığı ve tutarlı bir şekilde uygulanıp uygulanmadığı değerlendirilmiştir. Ancak prosedürlerimiz, tahminlerin dayandığı verilerin test edilmesini veya Şirket'in tahminlerini değerlendirmek için kendi tahminlerimizin geliştirilmesini içermemektedir.
- Sera gazlarına yönelik sayısallaştırma yöntemleri ve raporlama politikalarının seçimi değerlendirilmiştir.



Sınırlı güvence denetiminde uygulanan prosedürler nitelik ve zamanlama açısından makul güvence denetimine göre farklılık gösterir ve bu prosedürlerin kapsamı da daha dardır. Sonuç olarak, sınırlı güvence denetiminde elde edilen güvence seviyesi, makul güvence denetimi yürütülmüş olsaydı elde edilecek olan güvence seviyesine göre önemli ölçüde düşüktür.



Gönenç Sönmez, SMMM  
Sorumlu Denetçi

22 Mayıs 2026  
İstanbul, Türkiye

# 2025 TSRS UYUMLU SÜRDÜRÜLEBİLİRLİK RAPORU

Aztek Teknoloji Ürünleri Ticaret A.Ş.

Künye:

**Raporlama Danışmanı**  
ZOA Sürdürülebilirlik Danışmanlığı  
[www.zoaconsulting.co](http://www.zoaconsulting.co)  
[info@zoaconsulting.co](mailto:info@zoaconsulting.co)

**Tasarım Danışmanı**  
[www.greeagency.com](http://www.greeagency.com)